

N° 11 - NOVEMBRE 2016

B U L L E T I N L U X E M B O U R G E O I S D E

l'emploi

Contacts

Demandeurs d'emploi : 247 88 888
Employeurs : 247 88 000

Agence de Luxembourg
10, rue Bender
L-1229 Luxembourg

Agence de Diekirch
2, rue Clairefontaine
L-9220 Diekirch

Agence de Differdange
23, Grand-Rue
L-4575 Differdange

Agence de Dudelange
56, rue du Parc
L-3542 Dudelange

Agence de Esch/Alzette
1, Boulevard Porte de France
L-4360 Esch-sur-Alzette

Agence de Wasserbillig
44, Esplanade de la Moselle
L-6637 Wasserbillig

Agence de Wiltz
20, rue de Winseler
L-9577 Wiltz

DONNÉES MENSUELLES DU MARCHÉ DU TRAVAIL

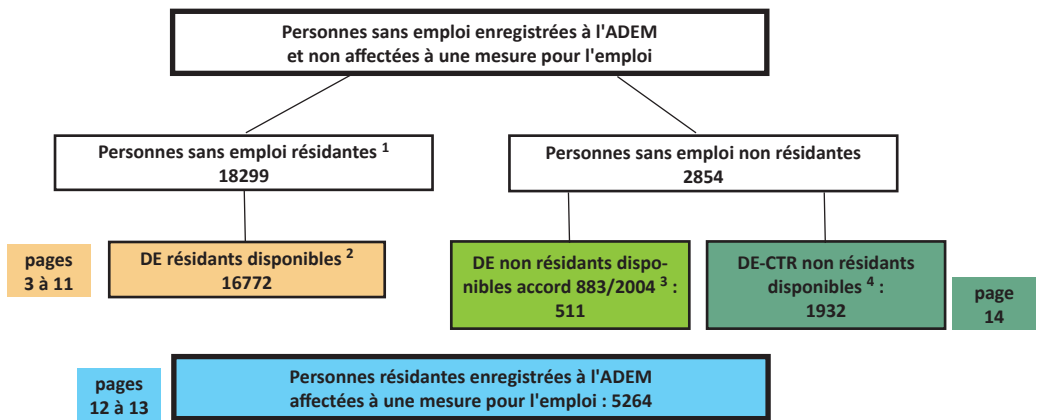


LE GOUVERNEMENT
DU GRAND-DUCHÉ DE LUXEMBOURG
Service information et presse

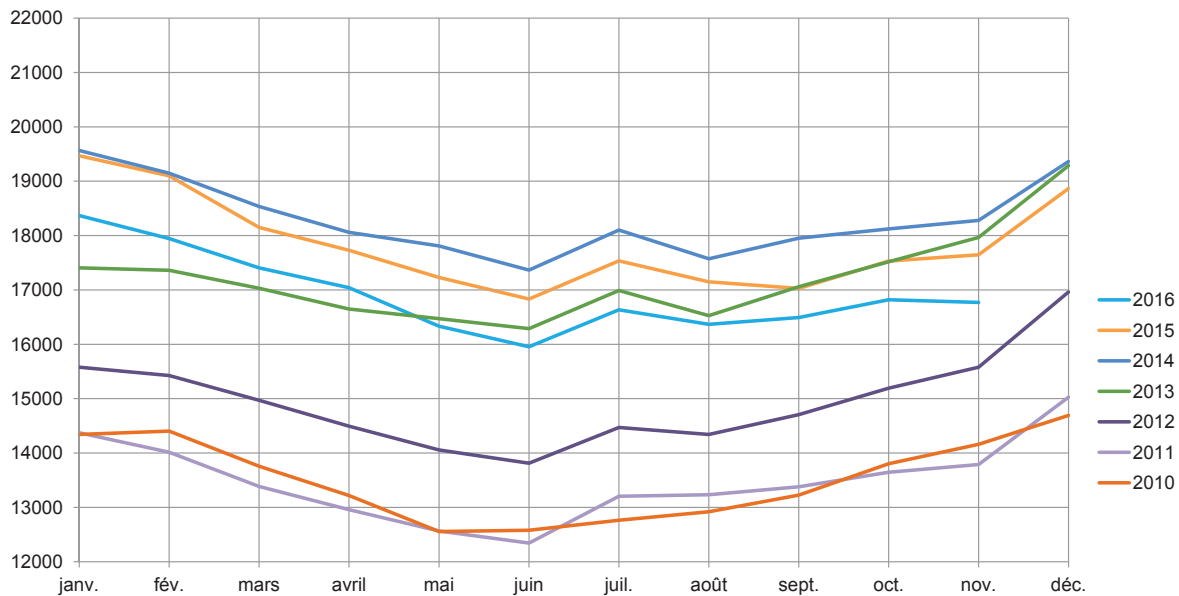
Chiffres-clés

Synoptique

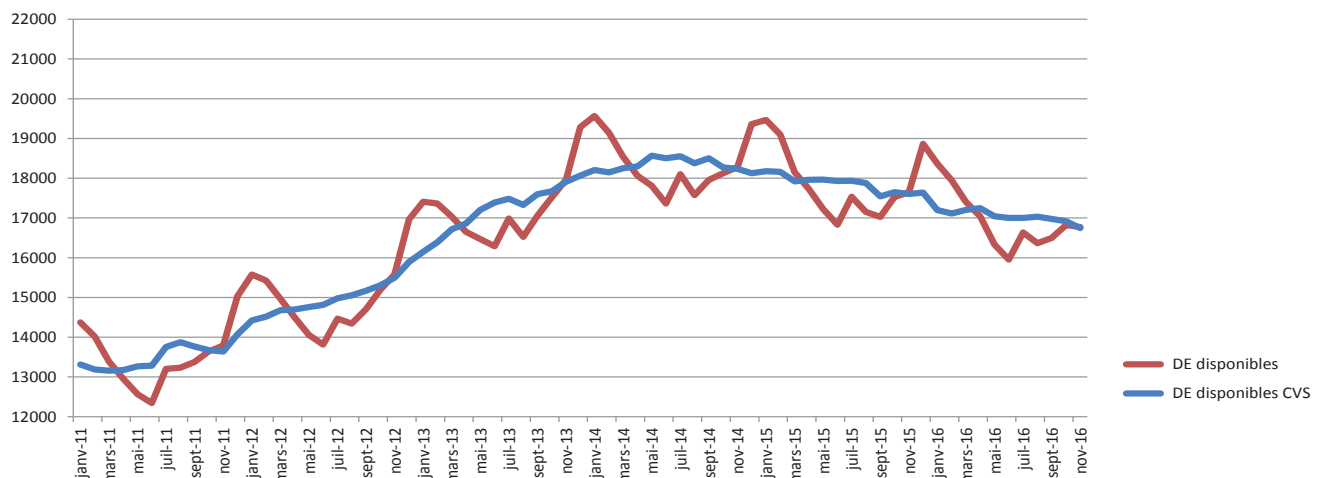
- ¹ **Personnes sans emploi résidentes** : personnes sans emploi, résidentes sur le territoire national, à la recherche d'un emploi approprié, non affectées à une mesure pour l'emploi, indemnisées ou non indemnisées et ayant respecté les obligations de suivi de l'ADEM.
- ² **Demandeurs d'emploi résidents disponibles** : personnes sans emploi résidentes qui, à la date du relevé statistique, ne sont ni en congé de maladie depuis plus de 7 jours, ni en congé de maternité.
- ³ **Demandeurs d'emploi non résidents disponibles / accord 883/2004** : personnes ayant eu une rupture de contrat luxembourgeois après le 1er mai 2012, inscrites dans le Service Public de l'Emploi de leur lieu de résidence et à titre complémentaire auprès de l'ADEM dans le cadre de l'accord européen 883/2004.
- ⁴ **Demandeurs d'emploi - CTR non résidents disponibles**.



Demandeurs d'emploi résidents disponibles inscrits en fin de mois



Nombre de demandeurs d'emploi résidents disponibles et nombre de demandeurs d'emploi résidents disponibles corrigé des variations saisonnières (DE cvs)



Sources: ADEM / Statec

1. Emploi et chômage

les demandeurs d'emploi inscrits et les offres d'emploi enregistrées

1.1. Demandeurs d'emploi disponibles inscrits en fin de mois

	Demandeurs d'emploi résidents disponibles (DE) ¹			
	Hommes	Femmes	Total DE	Ecart annuel % ²
Moy. 2014	9682	8641	18323	6,5
Moy. 2015	9191	8664	17855	-2,6
oct-15	8802	8728	17530	-3,3
nov-15	8855	8790	17645	-3,5
déc-15	9985	8880	18865	-2,6
jan-16	9509	8859	18368	-5,7
fév-16	9161	8784	17945	-6,0
mars-16	8904	8501	17405	-4,1
avril-16	8672	8368	17040	-3,9
mai-16	8288	8043	16331	-5,2
juin-16	7957	7998	15955	-5,2
juil-16	8644	7990	16634	-5,1
aoû-16	8292	8074	16366	-4,6
sep-16	8183	8310	16493	-3,1
oct-16	8421	8398	16819	-4,1
nov-16	8420	8352	16772	-4,9

¹ **Demandeurs d'emploi résidents disponibles** : personnes sans emploi résidentes qui, à la date du relevé statistique, ne sont ni en congé de maladie depuis plus de 7 jours, ni en congé de maternité.

² **Ecart annuel %** : évolution en % par rapport au même mois de l'année précédente

1.2. Taux de chômage mensuels désaisonnalisés et nombres des demandeurs d'emploi résidents disponibles désaisonnalisés

	oct-15	nov-15	déc-15	jan-16	fév-16	mars-16	avr-16	mai-16	juin-16	juil-16	aoû-16	sep-16	oct-16	nov-16
Taux de chômage	6,7	6,7	6,7	6,5	6,5	6,5	6,5	6,4	6,4	6,4	6,4	6,3	6,3	6,2
Nombre DE cvs ¹	17649	17602	17640	17196	17111	17202	17245	17041	17004	17004	17034	16979	16916	16746
Ecart mensuel % ²		-0,3	0,2	-2,5	-0,5	0,5	0,3	-1,2	-0,2	0,0	0,2	-0,3	-0,4	-1,0

¹ cvs : corrigé des variations saisonnières

² **Ecart mensuel %** : évolution en % par rapport au mois précédent

1.3. Emploi et population active (données brutes)

	oct-15	nov-15	oct-16	nov-16
1. Emploi salarié				
1a) National	226474	226668	231425	231824
1b) Intérieur (1a + 1c - 1d)	387392	387855	398814	399674
1c) Frontaliers entrants	173096	173382	179778	180256
1d) Résidents sortants	12178	12195	12389	12407
2. Emploi non-salarié				
2a. National	21168	21115	21404	21387
2b. Intérieur	25332	25296	25791	25793
3. Emploi total				
3a. National (1a + 2a)	247642	247783	252828	253212
3b. Intérieur (1b + 2b)	412724	413151	424605	425467
4. Total DE résidents disponibles	17530	17645	16819	16772
5. Population active (3a + 4)	265172	265428	269647	269984
6. Taux de chômage brut (4 / 5)	6,6	6,6	6,2	6,2

1a, 2a, 3a – Concept national : Emploi des résidents

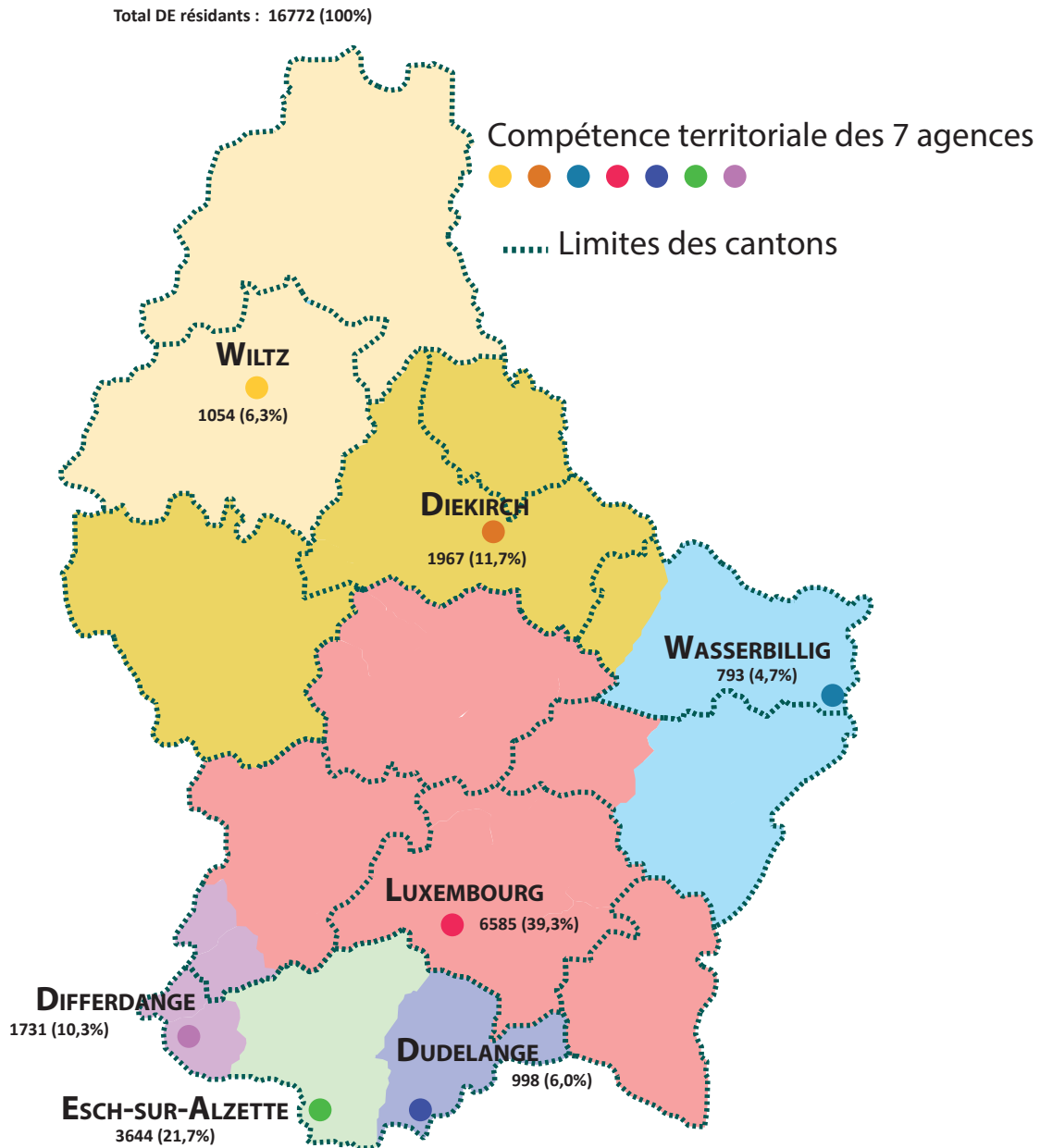
1b, 2b, 3b – Concept intérieur : Emploi sur le territoire national

1c – Frontaliers entrants : non-résidents travaillant sur le territoire national

1d – Résidents sortants : résidents travaillant en dehors du territoire national (surtout les fonctionnaires internationaux)

4 – Total DE résidents disponibles : personnes sans emploi résidentes qui, à la date du relevé statistique, ne sont ni en congé de maladie depuis plus de 7 jours, ni en congé de maternité.

1.4. Demandeurs d'emploi résidents disponibles inscrits en fin de mois par agence



1.5. Inscriptions au cours du mois, des demandeurs d'emploi résidents (FLUX)

Flux d'entrée des demandeurs d'emploi (créations de dossiers) : nombre de DE qui se sont inscrits auprès des bureaux de placement au cours du mois.

FLUX	nov-15	déc-15	jan-16	fév-16	mars-16	avr-16	mai-16	juin-16	juil-16	aoû-16	sep-16	oct-16	nov-16
Total DE	1938	1938	2150	1783	1700	1454	1462	1501	1750	1736	2258	1918	1961
Hommes	1007	1137	1188	949	908	749	773	757	997	922	1117	959	995
Femmes	931	801	962	834	792	705	689	744	753	814	1141	959	966
moins de 25 ans	423	318	454	405	385	281	294	271	371	393	573	432	397
25-29 ans	331	315	356	318	310	260	249	256	271	277	361	338	333
30-39 ans	497	512	592	495	458	443	404	425	484	440	581	508	535
40-49 ans	432	488	452	340	359	296	329	338	370	359	488	393	439
50-59 ans	232	280	275	211	172	155	174	195	231	238	234	225	241
60 ans et plus	23	25	21	14	16	19	12	16	23	29	21	22	16
dont premières inscriptions	681	641	724	646	597	480	500	509	616	635	903	679	661

1.6. Les offres d'emploi (STOCKS et FLUX)

☛ **Stocks des offres d'emploi** : postes vacants déclarés à l'ADEM par les employeurs figurant dans les fichiers à la date du relevé statistique (selon le Répertoire Opérationnel des Métiers et des Emplois (code ROME))

	A	B	C	D	E	F	G	H	I	J	K	L	M	N	(ND)	Total
avr-16	105	12	408	325	67	655	682	213	277	98	891	16	1995	261	0	6005
mai-16	115	13	414	379	61	530	676	235	284	74	800	7	2109	272	0	5969
juin-16	99	10	427	335	57	568	602	226	269	89	864	11	2070	264	0	5891
juil-16	65	9	458	332	69	569	575	239	271	62	832	14	2172	219	0	5886
aoû-16	78	6	423	312	66	648	697	237	271	60	574	6	2213	239	0	5830
sep-16	67	9	405	366	60	827	580	262	290	69	509	8	2139	316	0	5907
oct-16	90	16	396	345	71	732	597	256	320	83	540	6	1898	268	0	5618
nov-16	76	16	333	314	62	479	522	192	255	87	524	4	1827	233	0	4924

A - Agriculture et pêche, espaces naturels et espaces verts, soins aux animaux

B - Arts et façonnage d'ouvrages d'art

C - Banque, assurance, immobilier

D - Commerce, vente et grande distribution

E - Communication, média et multimédia

F - Construction, bâtiment et travaux publics

G - Hôtellerie, restauration, tourisme, loisirs et animation

H - Industrie

I - Installation et maintenance

J - Santé

K - Services à la personne et à la collectivité

L - Spectacle

M - Support à l'entreprise

N - Transport et logistique

ND - Non disponible

Rupture de série - à partir du 1^{er} janvier 2014, l'ADEM utilise le Répertoire Opérationnel des Métiers et des Emplois (code ROME).

Toute comparaison avec la répartition utilisée avant cette date n'est pas pertinente.

☛ **Flux des offres d'emploi** - postes vacants déclarés à l'ADEM par les employeurs au cours du mois

FLUX	oct-15	nov-15	déc-15	jan-16	fév-16	mars-16	avr-16	mai-16	juin-16	juil-16	aoû-16	sep-16	oct-16	nov-16
Offres d'emploi	2590	2242	1925	2907	3279	3261	2670	3033	2644	2507	2830	3286	2609	2358

2. Demandeurs d'emploi résidents disponibles bénéficiant de l'indemnité de chômage complet en fin de mois

	Demandeurs d'emploi résidents disponibles indemnisés ¹				dont personnes en mesure
	Hommes	Femmes	Total	Ecart annuel % ²	
moy. 2014	4264	3310	7574	-0,1	579
moy. 2015	3900	3275	7175	-5,3	509
oct-15	3469	3157	6626	-7,2	522
nov-15	3587	3213	6800	-6,7	525
déc-15	4441	3355	7796	-4,0	452
jan-16	4081	3346	7427	-8,2	534
fév-16	3953	3304	7257	-8,5	567
mars-16	3698	3178	6876	-7,8	549
avr-16	3639	3135	6774	-4,6	563
mai-16	3453	3067	6520	-5,4	531
juin-16	3331	3021	6352	-5,4	525
juil-16	3700	3051	6751	-5,5	444
aoû-16	3506	3077	6583	-4,8	403
sep-16	3330	3068	6398	-3,4	511
oct-16	3490	3074	6564	-0,9	496
nov-16	3502	3135	6637	-2,4	504

¹ **Demandeurs d'emploi disponibles indemnisés** - Demandeurs d'emploi disponibles résident sur le territoire national admis au bénéfice de l'indemnité de chômage complet conformément aux dispositions L. 521-1. et suivantes du Code du travail.

² **Ecart annuel %** : évolution en % par rapport au même mois de l'année précédente

3. Caractéristiques des demandeurs d'emploi résidents disponibles inscrits en fin de mois

3.1. Par genre et par âge

	Âge	< 25	25-29	30-39	40-49	50-59	60 et +	Total	%
oct-16	Total	1977	1753	3962	4476	4048	603	16819	
	%	11,7	10,4	23,6	26,6	24,1	3,6	100	
nov-16	Hommes	1090	839	1757	2195	2200	339	8420	50,2
	Femmes	835	921	2194	2306	1844	252	8352	49,8
	Total	1925	1760	3951	4501	4044	591	16772	100
	%	11,5	10,5	23,6	26,8	24,1	3,5	100	
nov-15	Total	2075	1909	4141	4623	4253	644	17645	
	%	11,8	10,8	23,5	26,2	24,1	3,6	100	

3.2. Par genre et par ancienneté d'inscription

Ancienneté d'inscription : temps d'ouverture du dossier du demandeur d'emploi dans les fichiers de l'ADEM à la date du relevé statistique

	Mois	-1	1-2	2-3	3-6	6-9	9-12	12-18 *	18-24 *	24 et + *	Total
oct-16	Total	1634	1819	1033	1967	1427	1190	1483	920	5346	16819
	%	9,7	10,8	6,1	11,7	8,5	7,1	8,8	5,5	31,8	100
nov-16	Hommes	829	760	744	1032	632	542	652	406	2823	8420
	Femmes	793	780	737	1033	701	605	810	483	2410	8352
	Total	1622	1540	1481	2065	1333	1147	1462	889	5233	16772
	%	9,7	9,2	8,8	12,3	8,0	6,8	8,7	5,3	31,2	100
nov-15	Total	1652	1665	1402	2156	1475	1278	1611	1020	5386	17645
	%	9,4	9,5	7,9	12,2	8,4	7,2	9,1	5,8	30,5	100

* Nombre de demandeurs d'emploi inscrits depuis plus de 12 mois : 7584 (45,2% du nombre total des DE disponibles)

↳ dont 3196 SH et CTR inscrits depuis plus de 12 mois (87,5 % du nombre total de SH et CTR)) (cf. p.10)

3.3. Par genre et par niveau de formation

	Niveau de formation	NI	NM inférieur	NM supérieur	NS	NP	Total
oct-16	Total	6728	1883	4792	3293	123	16819
	%	40,0	11,2	28,5	19,6	0,7	100
nov-16	Hommes	3475	948	2387	1528	82	8420
	Femmes	3173	937	2420	1731	91	8352
	Total	6648	1885	4807	3259	173	16772
	%	39,6	11,3	28,7	19,4	1,0	100

NM total : NM inférieur + NM supérieur : 1885 + 4807 = 6692 DE

NM supérieur : 4807 DE dont 956 personnes ayant terminé avec succès une classe de 13^e ou 14^e de l'enseignement secondaire technique
541 personnes ayant terminé avec succès le niveau BAC enseignement secondaire

NS : 3259 DE BAC + dont 839 personnes ayant fait 3 années d'études universitaires
1570 personnes ayant plus de 3 années d'études universitaires

3.4. Par genre et par emploi recherché (demande d'emploi)¹

		A	B	C	D	E	F	G	H	I	J	K	L	M	N	ND	Total
oct-16	Total	506	74	422	2169	249	1618	1846	574	454	200	4137	43	2746	1627	154	16819
	%	3,0	0,4	2,5	12,9	1,5	9,6	11,0	3,4	2,7	1,2	24,6	0,3	16,3	9,7	0,9	100
nov-16	Hommes	458	27	251	650	120	1485	867	412	432	40	955	37	1063	1521	102	8420
	Femmes	65	51	194	1475	124	64	1064	170	4	145	3112	9	1672	115	88	8352
	Total	523	78	445	2125	244	1549	1931	582	436	185	4067	46	2735	1636	190	16772
	%	3,1	0,5	2,6	12,7	1,5	9,2	11,5	3,5	2,6	1,1	24,2	0,3	16,3	9,8	1,1	100

¹ Seul le souhait prioritaire de chaque demandeur d'emploi est retenu comme demande d'emploi

3.5. Par niveau de formation et par emploi recherché (demande d'emploi)¹

		A	B	C	D	E	F	G	H	I	J	K	L	M	N	ND	Total
oct-16	Total	506	74	422	2169	249	1618	1846	574	454	200	4137	43	2746	1627	154	16819
	%	3,0	0,4	2,5	12,9	1,5	9,6	11,0	3,4	2,7	1,2	24,6	0,3	16,3	9,7	0,9	100
nov-16	NI	316	25	19	780	13	939	836	225	145	13	2114	2	308	864	49	6648
	NM inf.	66	5	26	317	5	148	280	54	43	10	433	3	258	231	6	1885
	NM sup.	105	32	123	807	47	298	624	175	207	73	811	8	1045	417	35	4807
	NS	30	16	275	215	175	147	176	126	39	87	678	33	1110	115	37	3259
	NP	6	0	2	6	4	17	15	2	2	2	31	0	14	9	63	173
	Total	523	78	445	2125	244	1549	1931	582	436	185	4067	46	2735	1636	190	16772
%	3,1	0,5	2,6	12,7	1,5	9,2	11,5	3,5	2,6	1,1	24,2	0,3	16,3	9,8	1,1	100	

¹ Seul le souhait prioritaire de chaque demandeur d'emploi est retenu comme demande d'emploi

Niveaux de formation

Sans indication pour les diplômes éventuellement acquis

NI - Niveau inférieur scolarité obligatoire

NM - Niveau moyen inférieur

10^{ème} à 11^{ème} de l'Enseignement Secondaire Technique +
4^{ème} et 3^{ème} de l'Enseignement Secondaire

- Niveau moyen supérieur

12^{ème} à 14^{ème} de l'Enseignement Secondaire Technique +
2^{ème} et 1^{ère} de l'Enseignement Secondaire

NS - Niveau supérieur

Enseignement post-secondaire

NP - Non précisé

Regroupement des demandes d'emploi selon le Répertoire Opérationnel des Métiers et des Emplois (code ROME)

- A - Agriculture et pêche, espaces naturels et espaces verts, soins aux animaux
- B - Arts et façonnage d'ouvrages d'art
- C - Banque, assurance, immobilier
- D - Commerce, vente et grande distribution
- E - Communication, média et multimédia
- F - Construction, bâtiment et travaux publics
- G - Hôtellerie, restauration, tourisme, loisirs et animation
- H - Industrie
- I - Installation et maintenance
- J - Santé
- K - Services à la personne et à la collectivité
- L - Spectacle
- M - Support à l'entreprise
- N - Transport et logistique
- ND - Non disponible

L'ADEM a retravaillé la variable du niveau de formation des demandeurs d'emploi afin d'en augmenter la précision et la qualité. Cette opération a nécessité une vérification et une validation individuelle de chaque dossier. Ces modifications ont engendré une rupture de série. Une des conséquences est que le nombre de personnes classées dans la catégorie « non précisé (NP) » a diminué de manière significative. Donc, les données présentes et à venir ne sont plus comparables aux données publiées dans le passé.

3.6. Par genre, par âge et par ancienneté d'inscription

Âge Mois	moins de 25 ans		25-29 ans		30-39 ans		40-49 ans		50-59 ans		60 ans et plus		Total								
	H.	F.	Tot.	H.	F.	Tot.	H.	F.	Tot.	H.	F.	Tot.	H.	F.	Tot.						
-1	202	144	346	141	128	269	203	233	436	168	193	361	106	88	194	9	7	16	829	793	1622
1-2	200	155	355	132	148	280	174	210	384	152	164	316	93	92	185	9	11	20	760	780	1540
2-3	211	164	375	98	103	201	175	218	393	156	165	321	94	82	176	10	5	15	744	737	1481
3-6	185	141	326	144	139	283	253	334	587	254	259	513	169	148	317	27	12	39	1032	1033	2065
6-9	60	54	114	68	92	160	185	242	427	159	200	359	142	102	244	18	11	29	632	701	1333
9-12	41	40	81	50	60	110	166	191	357	142	184	326	123	115	238	20	15	35	542	605	1147
12-18	56	35	91	47	79	126	127	225	352	182	232	414	214	214	428	26	25	51	652	810	1462
18-24	46	20	66	23	42	65	78	115	193	92	150	242	142	132	274	25	24	49	406	483	889
24 et +	89	82	171	136	130	266	396	426	822	890	759	1649	1117	871	1988	195	142	337	2823	2410	5233
Total	1090	835	1925	839	921	1760	1757	2194	3951	2195	2306	4501	2200	1844	4044	339	252	591	8420	8352	16772

NOVEMBRE 2016

3.7. Par genre, par niveau de formation et par ancienneté d'inscription*

Niv. Mois	Niveau inférieur		Niveau moyen inférieur		Niveau moyen supérieur		Niveau supérieur		Niveau non précisé		Total							
	H.	F.	Tot.	H.	F.	Tot.	H.	F.	Tot.	H.	F.	Tot.						
-1	293	240	533	89	92	181	273	255	528	136	159	295	38	47	85	829	793	1622
1-2	240	197	437	99	96	195	245	265	510	172	216	388	4	6	10	760	780	1540
2-3	231	205	436	109	66	175	232	245	477	172	219	391	0	2	2	744	737	1481
3-6	329	294	623	101	114	215	340	339	679	258	283	541	4	3	7	1032	1033	2065
6-9	187	197	384	66	75	141	192	214	406	186	214	400	1	1	2	632	701	1333
9-12	163	223	386	63	76	139	167	162	329	149	142	291	0	2	2	542	605	1147
12-18	249	301	550	63	86	149	192	231	423	145	190	335	3	2	5	652	810	1462
18-24	188	188	376	44	49	93	98	144	242	71	92	163	5	10	15	406	483	889
24 et +	1595	1328	2923	314	283	597	648	565	1213	239	216	455	27	18	45	2823	2410	5233
Total	3475	3173	6648	948	937	1885	2387	2420	4807	1528	1731	3259	82	91	173	8420	8352	16772

Niveaux de formation

Sans indication pour les diplômes éventuellement acquis

NI - Niveau inférieur scolarité obligatoire

NM - Niveau moyen inférieur

10^{ème} à 11^{ème} de l'Enseignement Secondaire Technique + 4^{ème} et 3^{ème} de l'Enseignement Secondaire

- Niveau moyen supérieur

12^{ème} à 14^{ème} de l'Enseignement Secondaire Technique + 2^{ème} et 1^{ère} de l'Enseignement Secondaire

NS - Niveau supérieur

Enseignement post-secondaire

NP - Non précisé

NOVEMBRE 2016

* voir remarque page 7

3.8. Jeunes demandeurs d'emploi résidents disponibles âgés de moins de 25 ans

Jeunes demandeurs d'emploi - personnes de moins de 25 ans, sans emploi, résidant sur le territoire national, disponibles pour le marché du travail, à la recherche d'un emploi approprié, non affectées à une mesure pour l'emploi, indemnisées ou non indemnisées et ayant respecté les obligations de suivi de l'ADEM.

☛ Par genre et par âge

Âge	-16	16	17	18	19	20	21	22	23	24	Total	%
Hommes	0	5	18	65	114	140	166	206	180	196	1090	56,6
Femmes	0	1	10	41	60	114	132	157	163	157	835	43,4
Total	0	6	28	106	174	254	298	363	343	353	1925	100
%	0,0	0,3	1,5	5,5	9,0	13,2	15,5	18,9	17,8	18,3	100	

☛ Par genre et par emploi recherché (demande d'emploi)¹

	A	B	C	D	E	F	G	H	I	J	K	L	M	N	ND	Total
Hommes	91	1	11	151	8	160	105	51	117	7	64	1	173	141	9	1090
Femmes	22	6	11	225	12	11	105	12	2	13	191	0	212	10	3	835
Total	113	7	22	376	20	171	210	63	119	20	255	1	385	151	12	1925
%	5,9	0,4	1,1	19,5	1,0	8,9	10,9	3,3	6,2	1,0	13,3	0,1	20,0	7,8	0,6	100

¹ Seul le souhait prioritaire de chaque demandeur d'emploi est retenu comme demande d'emploi

☛ Par niveau de formation et par emploi recherché (demande d'emploi)¹*

	A	B	C	D	E	F	G	H	I	J	K	L	M	N	ND	Total	%
NI	65	1	1	201	3	88	92	21	34	1	117	0	37	82	2	745	38,7
NM inf.	16	2	0	66	0	20	35	10	8	3	37	0	22	27	1	247	12,8
NM sup.	28	3	11	104	7	54	74	25	74	12	76	0	275	38	6	787	40,9
NS	1	1	10	5	10	7	5	7	3	3	25	1	49	4	1	132	6,9
NP	3	0	0	0	0	2	4	0	0	1	0	0	2	0	2	14	0,7
Total	113	7	22	376	20	171	210	63	119	20	255	1	385	151	12	1925	100
%	5,9	0,4	1,1	19,5	1,0	8,9	10,9	3,3	6,2	1,0	13,3	0,1	20,0	7,8	0,6	100	

¹ Seul le souhait prioritaire de chaque demandeur d'emploi est retenu comme demande d'emploi

* voir remarque page 7

Regroupement des demandes d'emploi selon le Répertoire Opérationnel des Métiers et des Emplois (code ROME)

- A - Agriculture et pêche, espaces naturels et espaces verts, soins aux animaux
- B - Arts et façonnage d'ouvrages d'art
- C - Banque, assurance, immobilier
- D - Commerce, vente et grande distribution
- E - Communication, média et multimédia
- F - Construction, bâtiment et travaux publics
- G - Hôtellerie, restauration, tourisme, loisirs et animation
- H - Industrie
- I - Installation et maintenance
- J - Santé
- K - Services à la personne et à la collectivité
- L - Spectacle
- M - Support à l'entreprise
- N - Transport et logistique
- ND - Non disponible

Niveaux de formation

Sans indication pour les diplômes éventuellement acquis

NI - Niveau inférieur scolarité obligatoire

NM - Niveau moyen inférieur

10^{ème} à 11^{ème} de l'Enseignement Secondaire Technique
+
4^{ème} et 3^{ème} de l'Enseignement Secondaire

- Niveau moyen supérieur

12^{ème} à 14^{ème} de l'Enseignement Secondaire Technique
+
2^{ème} et 1^{ère} de l'Enseignement Secondaire

NS - Niveau supérieur : enseignement post-secondaire

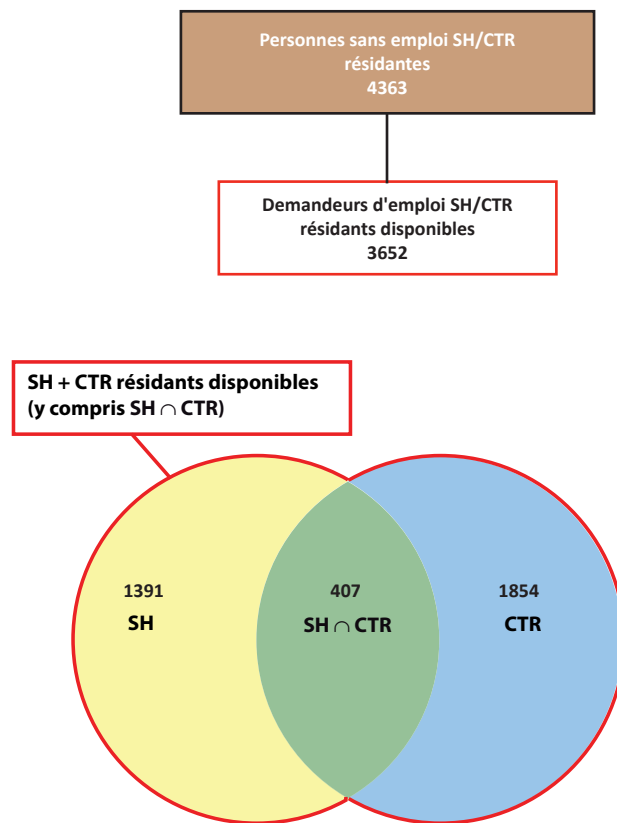
NP - Non précisé

3.9. DE "salariés handicapés" (SH) et "salariés à capacité de travail réduite" (CTR)

SH - salariés handicapés : demandeurs d'emploi ayant le statut de «salarié handicapé», présentant une diminution de leur capacité de travail de 30 % au moins et qui sont reconnus aptes à exercer un emploi salarié sur le marché du travail ordinaire ou dans un atelier protégé

CTR - salariés à capacité de travail réduite : personnes bénéficiaires d'une décision de reclassement externe prise par la commission mixte de reclassement des salariés incapables d'exercer leur dernier poste de travail en application des dispositions L. 551-1. et suivantes du Code du travail

SH \cap CTR : personnes reconnues «salarié handicapé» et bénéficiant d'une décision de reclassement externe



	nov-15	déc-15	jan-16	fév-16	mars-16	avr-16	mai-16	juin-16	juil-16	aoû-16	sep-16	oct-16	nov-16
Total SH + CTR résidents disponibles (y compris SH \cap CTR)	4044	3969	3960	3957	3898	3851	3835	3813	3896	3863	3745	3708	3652
SH résidents disponibles	1383	1358	1373	1381	1366	1343	1349	1365	1383	1372	1363	1362	1391
%	34,2	34,2	34,7	34,9	35,0	34,9	35,2	35,8	35,5	35,5	36,4	36,7	38,1
CTR résidents disponibles	2194	2153	2133	2119	2085	2065	2035	2004	2065	2048	1956	1929	1854
%	54,3	54,3	53,8	53,6	53,5	53,6	53,1	52,6	53,0	53,0	52,2	52,0	50,8
SH \cap CTR résidents disponibles	467	458	454	457	447	443	451	444	448	443	426	417	407
%	11,5	11,5	11,5	11,5	11,5	11,5	11,7	11,6	11,5	11,5	11,4	11,3	11,1

Population totale des SH et CTR résidents disponibles par genre et par âge

(y compris SH ∩ CTR)

		< 25	25-29	30-39	40-49	50-59	60 et +	Total	%
nov-16	Hommes	66	57	256	653	923	136	2091	57,3
	Femmes	38	44	197	478	687	117	1561	42,7
	Total	104	101	453	1131	1610	253	3652	100
	%	2,8	2,8	12,4	31,0	44,1	6,9	100	

Population totale des SH et CTR résidents disponibles par genre et par ancienneté d'inscription

(y compris SH ∩ CTR)

	Mois	-1	1-2	2-3	3-6	6-9	9-12	12-18 *	18-24 *	24 et + *	Total
nov-16	Hommes	19	40	32	75	59	58	132	78	1598	2091
	Femmes	18	15	19	44	31	46	74	80	1234	1561
	Total	37	55	51	119	90	104	206	158	2832	3652
	%	1,0	1,5	1,4	3,3	2,5	2,9	5,6	4,3	77,5	100

* Nombre de SH + CTR inscrits depuis plus de 12 mois : 3196 (87,5% du nombre total de SH et CTR)

Population totale des SH et CTR résidents disponibles par genre et par niveau de formation*

(y compris SH ∩ CTR)

	Formation	NI	NM inf.	NM sup.	NS	NP	Total
nov-16	Hommes	1334	201	442	87	27	2091
	Femmes	966	184	326	69	16	1561
	Total	2300	385	768	156	43	3652
	%	63,0	10,5	21,0	4,3	1,2	100

* voir remarque page 7

Niveaux de formation

Sans indication pour les diplômes éventuellement acquis

NI - Niveau inférieur scolarité obligatoire

NM - Niveau moyen inférieur

10^{ème} à 11^{ème} de l'Enseignement Secondaire Technique +
4^{ème} et 3^{ème} de l'Enseignement Secondaire

- Niveau moyen supérieur

12^{ème} à 14^{ème} de l'Enseignement Secondaire Technique +
2^{ème} et 1^{ère} de l'Enseignement Secondaire

NS - Niveau supérieur
enseignement post-secondaire

NP - Non précisé

4. Personnes résidentes bénéficiant d'une mesure pour l'emploi

Personnes enregistrées à l'ADEM résidant sur le territoire national et affectées à une mesure pour l'emploi.

Situation en fin de mois

	SRP	FORMA	dont AP	PA	MS	OTI	AIP	SV	CAE	dont privés	CIE	SP	CRE	Total
Hommes	13	506	242	76	1153	267	486	6	228	57	408	8	131	3282
Femmes	15	386	186	89	497	111	414	9	143	22	241	5	72	1982
Total	28	892	428	165	1650	378	900	15	371	79	649	13	203	5264
<i>nov-15</i>	558	725	396	169	1517	373	921	33	431	96	714	-	-	5441

	SRP	FORMA	dont AP	PA	MS	OTI	AIP	SV	CAE	dont privés	CIE	SP	CRE	Total
moy. 2014	468	609	318	158	1376	367	881	21	360	85	730	-	-	4970
moy. 2015	544	680	346	158	1529	376	932	32	413	89	754	-	-	5418
	SRP	FORMA	dont AP	PA	MS	OTI	AIP	SV	CAE	dont privés	CIE	SP	CRE	Total
oct-15	560	721	385	163	1503	369	918	21	420	90	710	-	-	5385
nov-15	558	725	396	169	1517	373	921	33	431	96	714	-	-	5441
déc-15	570	600	396	164	1501	363	916	29	426	90	686	-	-	5255
jan-16	513	803	390	165	1513	350	914	28	436	88	673	-	11	5406
fév-16	462	826	385	168	1549	358	923	30	451	91	685	2	44	5498
mars-16	406	865	378	165	1569	374	877	31	439	91	703	4	70	5503
avr-16	356	783	367	161	1577	412	880	32	438	102	701	9	109	5458
mai-16	308	798	366	161	1625	402	879	33	438	99	722	10	126	5502
juin-16	247	787	358	164	1626	418	880	35	432	97	709	10	133	5441
juil-16	193	574	352	158	1664	404	885	37	404	90	697	3	152	5171
août-16	147	512	333	141	1641	394	883	34	380	85	666	8	159	4965
sep-16	108	713	333	150	1656	386	880	22	352	73	657	13	181	5118
oct-16	71	781	409	156	1650	380	882	14	349	70	674	13	196	5166
nov-16	28	892	428	165	1650	378	900	15	371	79	649	13	203	5264

SRP (Stage de Réinsertion Professionnelle) - pour demandeurs d'emploi âgés de plus de 30 ans recevant une formation théorique et pratique dans le cadre d'un placement en stage indemnisé auprès d'un employeur. Le SRP n'existe plus depuis le 01/01/2016.

FORMA - mesures de formation réalisées afin de permettre une meilleure intégration des demandeurs d'emploi sur le marché du travail (y compris l'apprentissage pour adultes)

AP (Apprentissage pour adultes) - personnes enregistrées à l'ADEM, à la charge du Fonds pour l'Emploi, suivant des cours de formation dans le cadre de l'apprentissage pour adultes préparant

- au certificat de capacité professionnelle (CCP).
- au diplôme d'aptitude professionnelle (DAP) ou
- au diplôme de technicien (DT)

PA (Pool des Assistants) - pool de personnes rémunérées, chargées d'assister les directeurs des établissements post primaires dans la surveillance et dans les domaines périscolaire et administratif

MS (Mesures Spéciales) - pour demandeurs d'emploi non-indemnisés par l'ADEM, pris en charge par des associations sans but lucratif

OTI (Occupation Temporaire Indemnisée) - occupation à des travaux d'utilité publique de demandeurs d'emploi indemnisés (anciennement MT)

AIP (Activités d'insertion professionnelle) - affectations temporaires (travaux d'utilité collective et stages en entreprise) organisées par le SNAS (anciennement ATI)

SV (Service volontaire) - organisé par le Service national de la Jeunesse, il permet à des jeunes âgés de moins de trente ans de s'investir dans un projet concret et d'intérêt général. C'est une opportunité d'apprentissage et d'orientation par l'expérience pratique, qui représente un engagement à temps plein pour une durée déterminée.

CAE (Contrat appui-emploi) - pour jeunes demandeurs d'emploi de moins de trente ans accomplis recevant une initiation et/ou une formation pratique et théorique en vue d'augmenter leurs compétences et faciliter leur intégration sur le marché du travail.

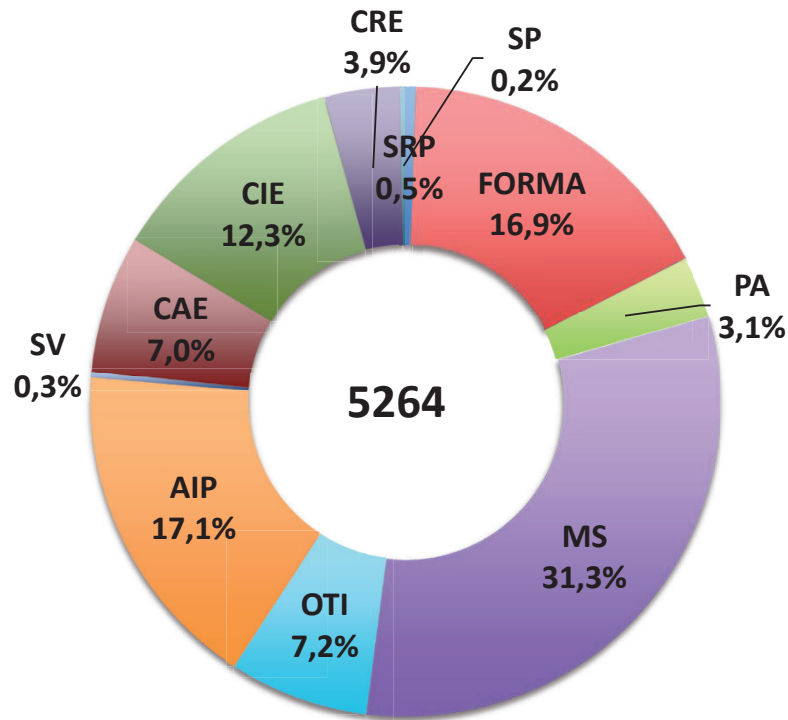
CIE (Contrat d'initiation-emploi) - pour jeunes demandeurs d'emploi de moins de trente ans accomplis recevant une formation pratique facilitant l'intégration sur le marché du travail

Nouvelles mesures à partir de janvier 2016

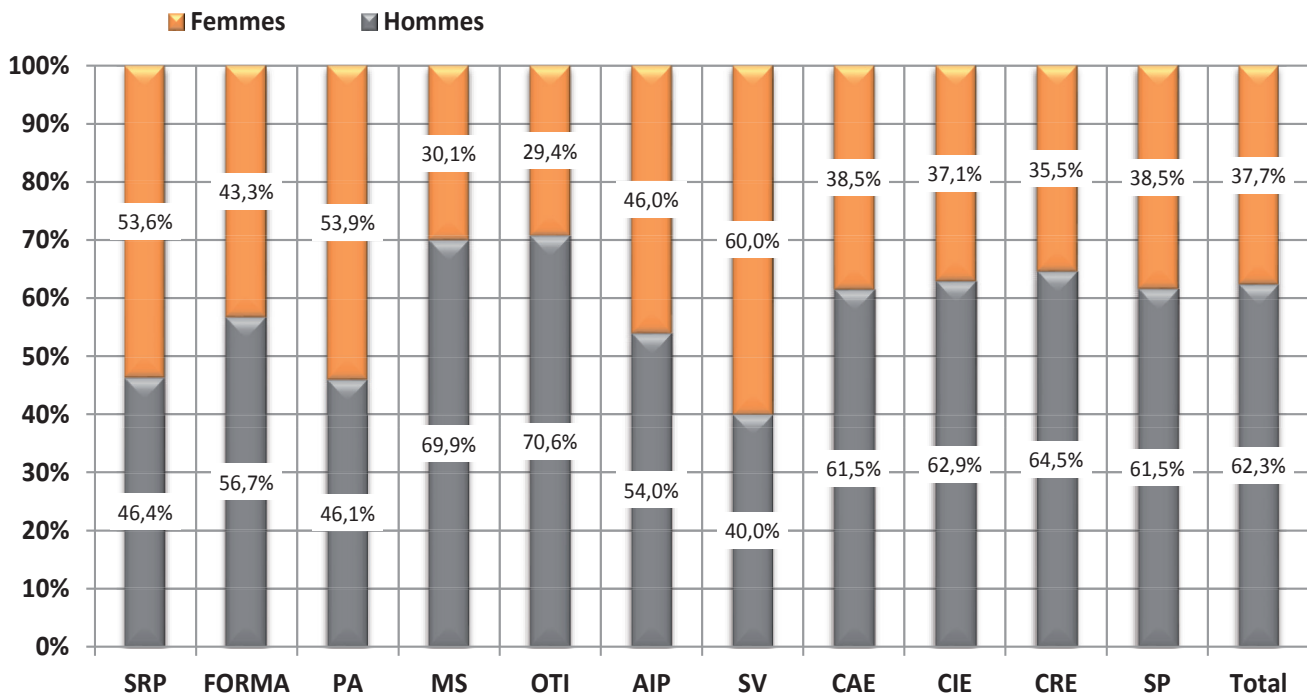
SP (Stage de professionnalisation) - pour demandeurs d'emploi âgés d'au moins 45 ans, salariés à capacité de travail réduite et salariés handicapés. Ce type de stage a pour but de permettre aux demandeurs d'emplois de montrer de manière concrète aux employeurs leurs compétences et capacités.

CRE (Contrat de réinsertion-emploi) - pour demandeurs d'emploi âgés d'au moins 45 ans, salariés à capacité de travail réduite et salariés handicapés. Ce contrat, qui alterne formation pratique et formation théorique, a pour but de permettre aux demandeurs d'emplois de montrer de manière concrète aux employeurs leurs compétences et capacités, mais aussi d'acquérir de nouvelles facultés.

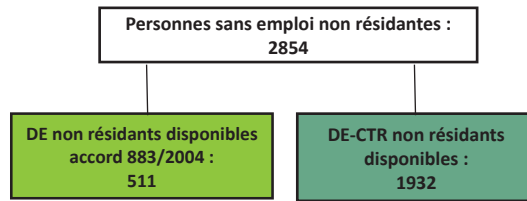
☛ Répartition des personnes résidentes bénéficiant d'une mesure pour l'emploi selon le type



☛ Ventilation par genre des personnes bénéficiant d'une mesure pour l'emploi



5. Personnes non résidentes enregistrées à l'ADEM



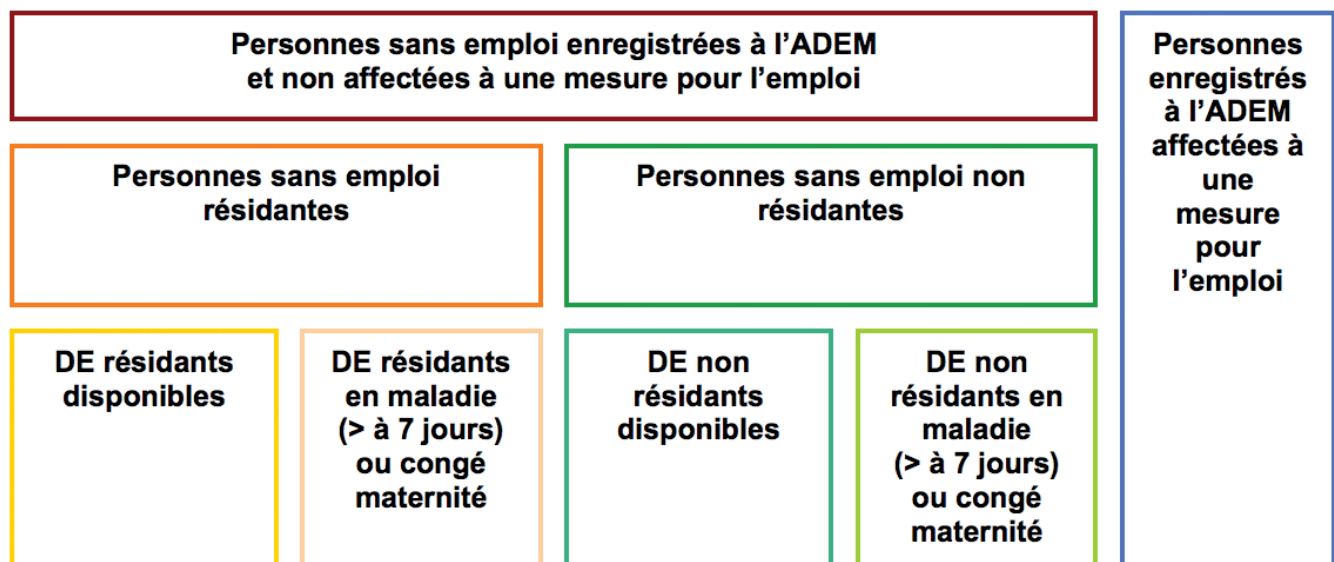
	DE non résidents disponibles accord 883/2004 ¹	DE - CTR non résidents disponibles ²	dont DE - CTR non résidents disponibles indemnisés ³
Moy. 2014	369	2316	579
Moy. 2015	450	2323	389
oct-15	478	2313	344
nov-15	484	2320	360
déc-15	474	2255	351
jan-16	470	2258	347
fév-16	485	2240	339
mars-16	454	2211	344
avr-16	443	2200	335
mai-16	461	2163	312
juin-16	455	2137	318
juil-16	456	2128	313
août-16	446	2095	307
sep-16	487	2020	311
oct-16	500	1989	319
nov-16	511	1932	316

¹ **Demandeurs d'emploi non résidents disponibles / accord 883/2004** : personnes ayant eu une rupture de contrat luxembourgeois après le 1^{er} mai 2012, inscrites dans le Service Public de l'Emploi de leur lieu de résidence et à titre complémentaire auprès de l'ADEM dans le cadre de l'accord européen 883/2004.

² **DE-CTR non résidents disponibles**

³ **DE - CTR non résidents disponibles indemnisés** - Personnes non résidentes bénéficiaires d'une décision de reclassement externe prise par la commission mixte de reclassement des travailleurs incapables d'exercer leur dernier poste de travail en application des dispositions L. 551-1. et suivantes du Code du travail et admises au bénéfice de l'indemnité de chômage complet.

6. Schéma explicatif des populations



7. Population active et chômage (données corrigées des variations saisonnières)

	1	2	3	4	5	6	7	8	9	10	11
A											
2012	11300	157256	209987	355942	19389	22936	229376	378879	14982	244358	6,1%
2013	11853	159999	214219	362364	19746	23453	233965	385817	17230	251195	6,9%
2014	11910	164335	219061	371486	20567	24459	239628	395945	18336	257964	7,1%
2015	12117	169675	223752	381310	20979	25079	244731	406389	17864	262595	6,8%
B											
oct-14	11911	165579	220135	373803	20716	24665	240851	398468	18272	259123	7,1%
nov-14	11911	166239	220928	375256	20705	24671	241633	399927	18234	259867	7,0%
oct-15	12162	171863	225256	384958	21082	25245	246338	410203	17649	263987	6,7%
nov-15	12174	172132	225375	385333	21125	25307	246500	410639	17602	264102	6,7%
déc-15	12187	172592	225717	386121	21129	25330	246846	411451	17640	264486	6,7%
jan-16	12256	173772	226536	388052	20967	25185	247503	413237	17196	264698	6,5%
fév-16	12269	173979	226725	388436	21133	25369	247858	413805	17111	264969	6,5%
mars-16	12282	174654	226914	389286	21178	25433	248092	414719	17202	265293	6,5%
avr-16	12295	175315	227430	390450	21166	25440	248597	415890	17245	265842	6,5%
mai-16	12308	175681	228032	391406	21208	25500	249241	416906	17041	266282	6,4%
juin-16	12321	176295	228359	392333	21261	25572	249620	417905	17004	266624	6,4%
juil-16	12334	176625	228836	393127	21289	25618	250125	418745	17004	267128	6,4%
aoû-16	12347	177173	229061	393886	21348	25696	250408	419583	17034	267442	6,4%
sep-16	12360	177906	229769	395316	21351	25718	251120	421034	16979	268099	6,3%
oct-16	12374	178460	230231	396317	21378	25764	251609	422081	16916	268526	6,3%
nov-16	12389	179016	230693	397321	21406	25811	252099	423132	16746	268845	6,2%
C											
2012	-0,2%	2,1%	2,6%	2,5%	1,2%	1,9%	2,4%	2,4%	10,9%	2,9%	
2013	4,9%	1,7%	2,0%	1,8%	1,8%	2,3%	2,0%	1,8%	15,0%	2,8%	
2014	0,5%	2,7%	2,3%	2,5%	4,2%	4,3%	2,4%	2,6%	6,4%	2,7%	
2015	1,7%	3,2%	2,1%	2,6%	2,0%	2,5%	2,1%	2,6%	-2,6%	1,8%	
D											
aoû-16	1,7%	4,0%	2,3%	3,1%	1,7%	2,3%	2,2%	3,0%	-4,7%	1,8%	
sep-16	1,7%	3,9%	2,3%	3,0%	1,3%	2,0%	2,2%	3,0%	-3,2%	1,8%	
oct-16	1,7%	3,8%	2,2%	3,0%	1,4%	2,1%	2,1%	2,9%	-4,2%	1,7%	
nov-16	1,8%	4,0%	2,4%	3,1%	1,3%	2,0%	2,3%	3,0%	-4,9%	1,8%	

Sources : ADEM, STATEC (comptes nationaux)

- 1 - Salariés résidents sortants
- 2 - Frontaliers entrants
- 3 - Emploi salarié national
- 4 - Emploi salarié intérieur (3 + 2 - 1)
- 5 - Emploi non salarié national
- 6 - Emploi non salarié intérieur
- 7 - Emploi total national (3 + 5)
- 8 - Emploi total intérieur (4 + 6)
- 9 - Demande d'emploi non satisfaite
- 10 - Population active (7 + 9)
- 11 - Taux de chômage désaisonnalisé (9 / 10)

Publications des chiffres (pdf)

24 janvier 2017

21 février 2017

23 mars 2017

24 avril 2017



LE GOUVERNEMENT
DU GRAND-DUCHÉ DE LUXEMBOURG
Ministère du Travail, de l'Emploi et
de l'Économie sociale et solidaire



adem

AGENCE POUR
LE DÉVELOPPEMENT
DE L'EMPLOI



LE GOUVERNEMENT
DU GRAND-DUCHÉ DE LUXEMBOURG
Service information et presse

STATEC



LUXEMBOURG INSTITUTE OF
SOCIO-ECONOMIC RESEARCH

Impressum

Réalisation : ADEM

Impression : Imprimerie EXE - Troisvierges