

N° 12 - DÉCEMBRE 2016

B U L L E T I N L U X E M B O U R G E O I S D E

l'emploi

Contacts

Demandeurs d'emploi : 247 88 888
Employeurs : 247 88 000

Agence de Luxembourg
10, rue Bender
L-1229 Luxembourg

Agence de Diekirch
2, rue Clairefontaine
L-9220 Diekirch

Agence de Differdange
23, Grand-Rue
L-4575 Differdange

Agence de Dudelange
56, rue du Parc
L-3542 Dudelange

Agence de Esch/Alzette
1, Boulevard Porte de France
L-4360 Esch-sur-Alzette

Agence de Wasserbillig
44, Esplanade de la Moselle
L-6637 Wasserbillig

Agence de Wiltz
20, rue de Winseler
L-9577 Wiltz

DONNÉES MENSUELLES DU MARCHÉ DU TRAVAIL

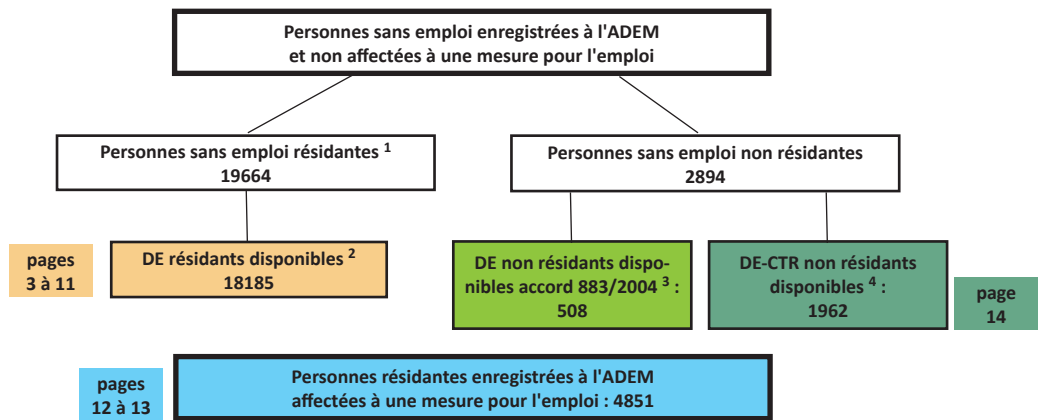


LE GOUVERNEMENT
DU GRAND-DUCHÉ DE LUXEMBOURG
Service information et presse

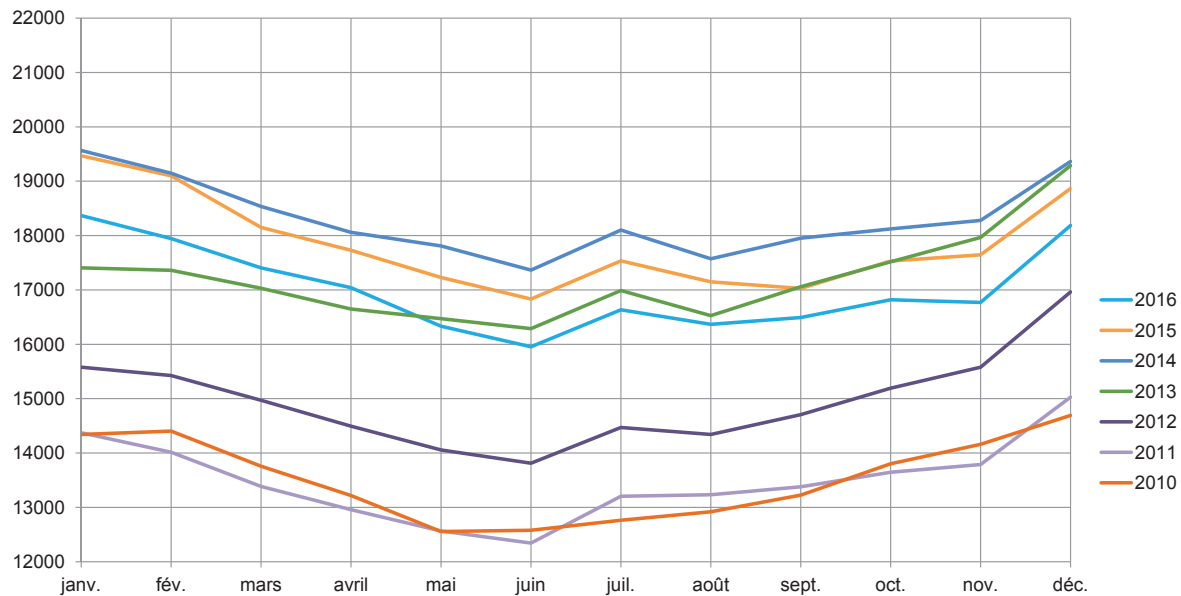
Chiffres-clés

Synoptique

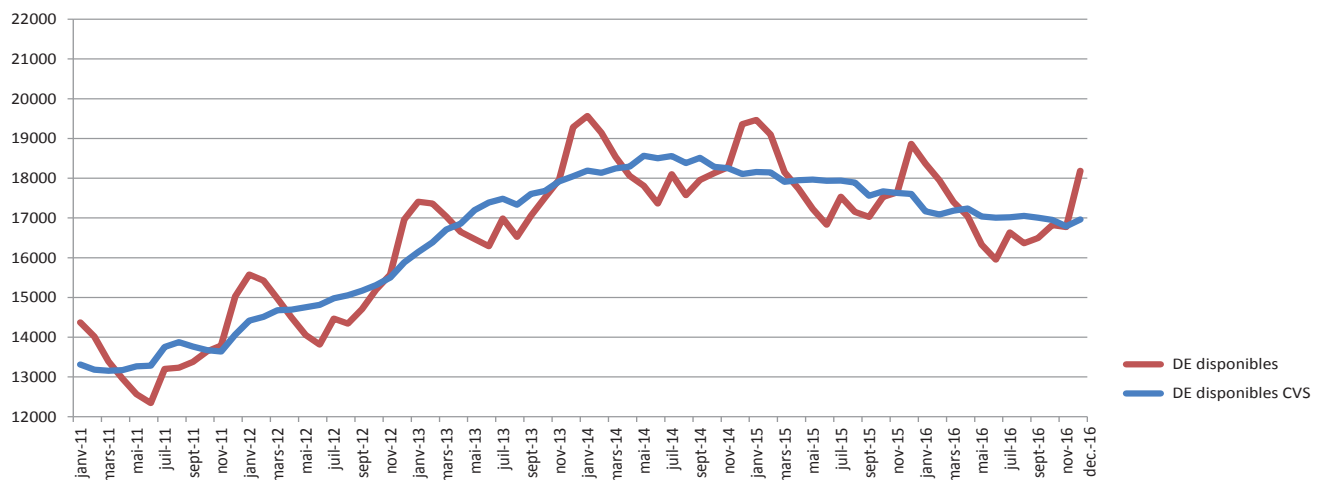
- ¹ **Personnes sans emploi résidentes** : personnes sans emploi, résidentes sur le territoire national, à la recherche d'un emploi approprié, non affectées à une mesure pour l'emploi, indemnisées ou non indemnisées et ayant respecté les obligations de suivi de l'ADEM.
- ² **Demandeurs d'emploi résidents disponibles** : personnes sans emploi résidentes qui, à la date du relevé statistique, ne sont ni en congé de maladie depuis plus de 7 jours, ni en congé de maternité.
- ³ **Demandeurs d'emploi non résidents disponibles / accord 883/2004** : personnes ayant eu une rupture de contrat luxembourgeois après le 1er mai 2012, inscrites dans le Service Public de l'Emploi de leur lieu de résidence et à titre complémentaire auprès de l'ADEM dans le cadre de l'accord européen 883/2004.
- ⁴ **Demandeurs d'emploi - CTR non résidents disponibles**.



Demandeurs d'emploi résidents disponibles inscrits en fin de mois



Nombre de demandeurs d'emploi résidents disponibles et nombre de demandeurs d'emploi résidents disponibles corrigé des variations saisonnières (DE cvs)



Sources: ADEM / Statec

1. Emploi et chômage

les demandeurs d'emploi inscrits et les offres d'emploi enregistrées

1.1. Demandeurs d'emploi disponibles inscrits en fin de mois

	Demandeurs d'emploi résidents disponibles (DE) ¹			
	Hommes	Femmes	Total DE	Ecart annuel % ²
Moy. 2015	9191	8664	17855	-2,6
Moy. 2016	8686	8340	17026	-4,6
nov-15	8855	8790	17645	-3,5
déc-15	9985	8880	18865	-2,6
jan-16	9509	8859	18368	-5,7
fév-16	9161	8784	17945	-6,0
mars-16	8904	8501	17405	-4,1
avril-16	8672	8368	17040	-3,9
mai-16	8288	8043	16331	-5,2
juin-16	7957	7998	15955	-5,2
juil-16	8644	7990	16634	-5,1
aoû-16	8292	8074	16366	-4,6
sep-16	8183	8310	16493	-3,1
oct-16	8421	8398	16819	-4,1
nov-16	8420	8352	16772	-4,9
déc-16	9777	8408	18185	-3,6

¹ **Demandeurs d'emploi résidents disponibles** : personnes sans emploi résidentes qui, à la date du relevé statistique, ne sont ni en congé de maladie depuis plus de 7 jours, ni en congé de maternité.

² **Ecart annuel %** : évolution en % par rapport au même mois de l'année précédente

1.2. Taux de chômage mensuels désaisonnalisés et nombres des demandeurs d'emploi résidents disponibles désaisonnalisés

	nov-15	déc-15	jan-16	fév-16	mars-16	avr-16	mai-16	juin-16	juil-16	aoû-16	sep-16	oct-16	nov-16	déc-16
Taux de chômage	6,7	6,7	6,5	6,4	6,5	6,5	6,4	6,4	6,4	6,4	6,3	6,3	6,2	6,3
Nombre DE cvs ¹	17631	17605	17166	17088	17185	17235	17039	17008	17016	17054	17007	16953	16789	16960
Ecart mensuel % ²		-0,2	-2,5	-0,5	0,6	0,3	-1,1	-0,2	0,0	0,2	-0,3	-0,3	-1,0	1,0

¹ cvs : corrigé des variations saisonnières

² **Ecart mensuel %** : évolution en % par rapport au mois précédent

1.3. Emploi et population active (données brutes)

	nov-15	déc-15	nov-16	déc-16
1. Emploi salarié				
1a) National	226681	224031	232600	230710
1b) Intérieur (1a + 1c - 1d)	387879	381374	400540	394953
1c) Frontaliers entrants	173392	169555	180347	176668
1d) Résidents sortants	12195	12212	12407	12424
2. Emploi non-salarié				
2a. National	21111	21137	21274	21264
2b. Intérieur	25293	25336	25680	25689
3. Emploi total				
3a. National (1a + 2a)	247793	245168	253875	251974
3b. Intérieur (1b + 2b)	413171	406710	426221	420642
4. Total DE résidents disponibles	17645	18865	16772	18185
5. Population active (3a + 4)	265438	264033	270647	270159
6. Taux de chômage brut (4 / 5)	6,6	7,1	6,2	6,7

1a, 2a, 3a – Concept national : Emploi des résidents

1b, 2b, 3b – Concept intérieur : Emploi sur le territoire national

1c – Frontaliers entrants : non-résidents travaillant sur le territoire national

1d – Résidents sortants : résidents travaillant en dehors du territoire national (surtout les fonctionnaires internationaux)

4 – Total DE résidents disponibles : personnes sans emploi résidentes qui, à la date du relevé statistique, ne sont ni en congé de maladie depuis plus de 7 jours, ni en congé de maternité.

1.4. Demandeurs d'emploi résidents disponibles inscrits en fin de mois par agence



1.5. Inscriptions au cours du mois, des demandeurs d'emploi résidents (FLUX)

Flux d'entrée des demandeurs d'emploi (créations de dossiers) : nombre de DE qui se sont inscrits auprès des bureaux de placement au cours du mois.

FLUX	déc-15	jan-16	fév-16	mars-16	avr-16	mai-16	juin-16	juil-16	aoû-16	sep-16	oct-16	nov-16	déc-16
Total DE	1938	2150	1783	1700	1454	1462	1501	1750	1736	2258	1918	1961	1740
Hommes	1137	1188	949	908	749	773	757	997	922	1117	959	995	1026
Femmes	801	962	834	792	705	689	744	753	814	1141	959	966	714
moins de 25 ans	318	454	405	385	281	294	271	371	393	573	432	397	301
25-29 ans	315	356	318	310	260	249	256	271	277	361	338	333	285
30-39 ans	512	592	495	458	443	404	425	484	440	581	508	535	451
40-49 ans	488	452	340	359	296	329	338	370	359	488	393	439	414
50-59 ans	280	275	211	172	155	174	195	231	238	234	225	241	258
60 ans et plus	25	21	14	16	19	12	16	23	29	21	22	16	31
dont premières inscriptions	641	724	646	597	480	500	509	616	635	903	679	661	599

1.6. Les offres d'emploi (STOCKS et FLUX)

☛ **Stocks des offres d'emploi** : postes vacants déclarés à l'ADEM par les employeurs figurant dans les fichiers à la date du relevé statistique (selon le Répertoire Opérationnel des Métiers et des Emplois (code ROME))

	A	B	C	D	E	F	G	H	I	J	K	L	M	N	(ND)	Total
mai-16	115	13	414	379	61	530	676	235	284	74	800	7	2109	272	0	5969
juin-16	99	10	427	335	57	568	602	226	269	89	864	11	2070	264	0	5891
juil-16	65	9	458	332	69	569	575	239	271	62	832	14	2172	219	0	5886
aoû-16	78	6	423	312	66	648	697	237	271	60	574	6	2213	239	0	5830
sep-16	67	9	405	366	60	827	580	262	290	69	509	8	2139	316	0	5907
oct-16	90	16	396	345	71	732	597	256	320	83	540	6	1898	268	0	5618
nov-16	76	16	333	314	62	479	522	192	255	87	524	4	1827	233	0	4924
déc-16	52	6	331	318	58	435	445	176	251	104	571	5	1760	245	0	4757

A - Agriculture et pêche, espaces naturels et espaces verts, soins aux animaux

B - Arts et façonnage d'ouvrages d'art

C - Banque, assurance, immobilier

D - Commerce, vente et grande distribution

E - Communication, média et multimédia

F - Construction, bâtiment et travaux publics

G - Hôtellerie, restauration, tourisme, loisirs et animation

H - Industrie

I - Installation et maintenance

J - Santé

K - Services à la personne et à la collectivité

L - Spectacle

M - Support à l'entreprise

N - Transport et logistique

ND - Non disponible

Rupture de série - à partir du 1^{er} janvier 2014, l'ADEM utilise le Répertoire Opérationnel des Métiers et des Emplois (code ROME).

Toute comparaison avec la répartition utilisée avant cette date n'est pas pertinente.

☛ **Flux des offres d'emploi** - postes vacants déclarés à l'ADEM par les employeurs au cours du mois

FLUX	nov-15	déc-15	jan-16	fév-16	mars-16	avr-16	mai-16	juin-16	juil-16	aoû-16	sep-16	oct-16	nov-16	déc-16
Offres d'emploi	2242	1925	2907	3279	3261	2670	3033	2644	2507	2830	3286	2609	2358	1952

2. Demandeurs d'emploi résidents disponibles bénéficiant de l'indemnité de chômage complet en fin de mois

	Demandeurs d'emploi résidents disponibles indemnisés ¹				dont personnes en mesure
	Hommes	Femmes	Total	Ecart annuel % ²	
moy. 2015	3900	3275	7175	-5,3	509
moy. 2016	3678	3135	6813	-5,0	499
nov-15	3587	3213	6800	-6,7	525
déc-15	4441	3355	7796	-4,0	452
jan-16	4081	3346	7427	-8,2	534
fév-16	3953	3304	7257	-8,5	567
mars-16	3698	3178	6876	-7,8	549
avr-16	3639	3135	6774	-4,6	563
mai-16	3453	3067	6520	-5,4	531
juin-16	3331	3021	6352	-5,4	525
juil-16	3700	3051	6751	-5,5	444
aoû-16	3506	3077	6583	-4,8	403
sep-16	3330	3068	6398	-3,4	511
oct-16	3490	3074	6564	-0,9	496
nov-16	3502	3135	6637	-2,4	504
déc-16	4456	3163	7619	-2,3	362

¹ **Demandeurs d'emploi disponibles indemnisés** - Demandeurs d'emploi disponibles résident sur le territoire national admis au bénéfice de l'indemnité de chômage complet conformément aux dispositions L. 521-1. et suivantes du Code du travail.

² **Ecart annuel %** : évolution en % par rapport au même mois de l'année précédente

3. Caractéristiques des demandeurs d'emploi résidents disponibles inscrits en fin de mois

3.1. Par genre et par âge

	Âge	< 25	25-29	30-39	40-49	50-59	60 et +	Total	%
nov-16	Total	1925	1760	3951	4501	4044	591	16772	
	%	11,5	10,5	23,6	26,8	24,1	3,5	100	
déc-16	Hommes	1207	969	2082	2603	2544	372	9777	53,8
	Femmes	855	919	2202	2336	1844	252	8408	46,2
	Total	2062	1888	4284	4939	4388	624	18185	100
	%	11,3	10,4	23,6	27,2	24,1	3,4	100	
déc-15	Total	2080	2100	4512	5056	4491	626	18865	
	%	11,0	11,2	23,9	26,8	23,8	3,3	100	

3.2. Par genre et par ancienneté d'inscription

Ancienneté d'inscription : temps d'ouverture du dossier du demandeur d'emploi dans les fichiers de l'ADEM à la date du relevé statistique

	Mois	-1	1-2	2-3	3-6	6-9	9-12	12-18 *	18-24 *	24 et + *	Total
nov-16	Total	1622	1540	1481	2065	1333	1147	1462	889	5233	16772
	%	9,7	9,2	8,8	12,3	8,0	6,8	8,7	5,3	31,2	100
déc-16	Hommes	924	796	701	1665	725	662	819	487	2998	9777
	Femmes	611	743	692	1346	697	637	838	457	2387	8408
	Total	1535	1539	1393	3011	1422	1299	1657	944	5385	18185
	%	8,4	8,5	7,7	16,6	7,8	7,1	9,1	5,2	29,6	100
déc-15	Total	1660	1533	1455	2911	1568	1435	1787	1093	5423	18865
	%	8,8	8,1	7,7	15,4	8,3	7,6	9,5	5,8	28,8	100

* Nombre de demandeurs d'emploi inscrits depuis plus de 12 mois : 7986 (43,9% du nombre total des DE disponibles)

↳ dont 3205 SH et CTR inscrits depuis plus de 12 mois (87,2 % du nombre total de SH et CTR)) (cf. p.10)

3.3. Par genre et par niveau de formation

	Niveau de formation	NI	NM inférieur	NM supérieur	NS	NP	Total
nov-16	Total	6648	1885	4807	3259	173	16772
	%	39,6	11,3	28,7	19,4	1,0	100
déc-16	Hommes	4357	1060	2645	1613	102	9777
	Femmes	3165	930	2427	1809	77	8408
	Total	7522	1990	5072	3422	179	18185
	%	41,4	10,9	27,9	18,8	1,0	100

NM total : NM inférieur + NM supérieur : 1990 + 5072 = 7062 DE

NM supérieur : 5072 DE dont 1028 personnes ayant terminé avec succès une classe de 13^e ou 14^e de l'enseignement secondaire technique
580 personnes ayant terminé avec succès le niveau BAC enseignement secondaire

NS : 3422 DE BAC + dont 865 personnes ayant fait 3 années d'études universitaires
1665 personnes ayant plus de 3 années d'études universitaires

3.4. Par genre et par emploi recherché (demande d'emploi)¹

		A	B	C	D	E	F	G	H	I	J	K	L	M	N	ND	Total
nov-16	Total	523	78	445	2125	244	1549	1931	582	436	185	4067	46	2735	1636	190	16772
	%	3,1	0,5	2,6	12,7	1,5	9,2	11,5	3,5	2,6	1,1	24,2	0,3	16,3	9,8	1,1	100
déc-16	Hommes	497	30	294	660	122	2350	937	496	500	49	1007	47	1086	1591	111	9777
	Femmes	65	51	216	1476	136	66	1109	178	5	140	3072	8	1691	117	78	8408
	Total	562	81	510	2136	258	2416	2046	674	505	189	4079	55	2777	1708	189	18185
	%	3,1	0,4	2,8	11,8	1,4	13,3	11,3	3,7	2,8	1,0	22,4	0,3	15,3	9,4	1,0	100

¹ Seul le souhait prioritaire de chaque demandeur d'emploi est retenu comme demande d'emploi

3.5. Par niveau de formation et par emploi recherché (demande d'emploi)¹

		A	B	C	D	E	F	G	H	I	J	K	L	M	N	ND	Total
nov-16	Total	523	78	445	2125	244	1549	1931	582	436	185	4067	46	2735	1636	190	16772
	%	3,1	0,5	2,6	12,7	1,5	9,2	11,5	3,5	2,6	1,1	24,2	0,3	16,3	9,8	1,1	100
déc-16	NI	347	28	23	791	14	1613	872	265	177	12	2106	5	297	921	51	7522
	NM inf.	69	7	30	319	8	221	299	63	53	10	415	5	251	235	5	1990
	NM sup.	106	31	130	806	47	412	672	208	232	76	818	12	1063	429	30	5072
	NS	32	15	325	213	187	145	185	137	43	91	709	33	1161	114	32	3422
	NP	8	0	2	7	2	25	18	1	0	0	31	0	5	9	71	179
	Total	562	81	510	2136	258	2416	2046	674	505	189	4079	55	2777	1708	189	18185
%	3,1	0,4	2,8	11,8	1,4	13,3	11,3	3,7	2,8	1,0	22,4	0,3	15,3	9,4	1,0	100	

¹ Seul le souhait prioritaire de chaque demandeur d'emploi est retenu comme demande d'emploi

Niveaux de formation

Sans indication pour les diplômes éventuellement acquis

NI - Niveau inférieur scolarité obligatoire

NM - Niveau moyen inférieur

10^{ème} à 11^{ème} de l'Enseignement Secondaire Technique +
4^{ème} et 3^{ème} de l'Enseignement Secondaire

- Niveau moyen supérieur

12^{ème} à 14^{ème} de l'Enseignement Secondaire Technique +
2^{ème} et 1^{ère} de l'Enseignement Secondaire

NS - Niveau supérieur

Enseignement post-secondaire

NP - Non précisé

Regroupement des demandes d'emploi selon le Répertoire Opérationnel des Métiers et des Emplois (code ROME)

- A - Agriculture et pêche, espaces naturels et espaces verts, soins aux animaux
- B - Arts et façonnage d'ouvrages d'art
- C - Banque, assurance, immobilier
- D - Commerce, vente et grande distribution
- E - Communication, média et multimédia
- F - Construction, bâtiment et travaux publics
- G - Hôtellerie, restauration, tourisme, loisirs et animation
- H - Industrie
- I - Installation et maintenance
- J - Santé
- K - Services à la personne et à la collectivité
- L - Spectacle
- M - Support à l'entreprise
- N - Transport et logistique
- ND - Non disponible

L'ADEM a retravaillé la variable du niveau de formation des demandeurs d'emploi afin d'en augmenter la précision et la qualité. Cette opération a nécessité une vérification et une validation individuelle de chaque dossier. Ces modifications ont engendré une rupture de série. Une des conséquences est que le nombre de personnes classées dans la catégorie « non précisé (NP) » a diminué de manière significative. Donc, les données présentes et à venir ne sont plus comparables aux données publiées dans le passé.

3.6. Par genre, par âge et par ancienneté d'inscription

Âge Mois	moins de 25 ans		25-29 ans		30-39 ans		40-49 ans		50-59 ans		60 ans et plus		Total								
	H.	F.	Tot.	H.	F.	Tot.	H.	F.	Tot.	H.	F.	Tot.	H.	F.	Tot.						
	-1	177	101	278	154	98	252	207	189	396	220	136	356	149	78	227	17	9	26	924	611
1-2	175	142	317	132	105	237	202	215	417	166	184	350	113	91	204	8	6	14	796	743	1539
2-3	167	126	293	111	138	249	172	186	358	150	156	306	90	77	167	11	9	20	701	692	1393
3-6	331	240	571	199	184	383	412	396	808	402	331	733	284	182	466	37	13	50	1665	1346	3011
6-9	72	54	126	80	92	172	211	235	446	174	205	379	159	101	260	29	10	39	725	697	1422
9-12	51	39	90	68	65	133	200	223	423	184	177	361	142	117	259	17	16	33	662	637	1299
12-18	67	52	119	62	75	137	178	228	406	224	242	466	257	216	473	31	25	56	819	838	1657
18-24	58	20	78	27	37	64	80	106	186	119	156	275	176	116	292	27	22	49	487	457	944
24 et +	109	81	190	136	125	261	420	424	844	964	749	1713	1174	866	2040	195	142	337	2998	2387	5385
Total	1207	855	2062	969	919	1888	2082	2202	4284	2603	2336	4939	2544	1844	4388	372	252	624	9777	8408	18185

DECEMBRE 2016

3.7. Par genre, par niveau de formation et par ancienneté d'inscription*

Niv. Mois	Niveau inférieur		Niveau moyen inférieur		Niveau moyen supérieur		Niveau supérieur		Niveau non précisé		Total							
	H.	F.	Tot.	H.	F.	Tot.	H.	F.	Tot.	H.	F.	Tot.						
	-1	396	179	575	101	65	166	241	167	408	134	165	299	52	35	87	924	611
1-2	293	223	516	79	90	169	265	242	507	155	184	339	4	4	8	796	743	1539
2-3	232	167	399	89	80	169	230	247	477	149	194	343	1	4	5	701	692	1393
3-6	658	384	1042	171	130	301	487	453	940	343	374	717	6	5	11	1665	1346	3011
6-9	234	201	435	71	81	152	220	207	427	196	208	404	4	0	4	725	697	1422
9-12	215	211	426	80	71	151	201	181	382	165	172	337	1	2	3	662	637	1299
12-18	343	335	678	79	90	169	227	230	457	167	180	347	3	3	6	819	838	1657
18-24	242	160	402	68	46	114	110	143	253	63	102	165	4	6	10	487	457	944
24 et +	1744	1305	3049	322	277	599	664	557	1221	241	230	471	27	18	45	2998	2387	5385
Total	4357	3165	7522	1060	930	1990	2645	2427	5072	1613	1809	3422	102	77	179	9777	8408	18185

Niveaux de formation

Sans indication pour les diplômes éventuellement acquis

NI - Niveau inférieur scolarité obligatoire

NM - Niveau moyen inférieur

10^{ème} à 11^{ème} de l'Enseignement Secondaire Technique + 4^{ème} et 3^{ème} de l'Enseignement Secondaire

- Niveau moyen supérieur

12^{ème} à 14^{ème} de l'Enseignement Secondaire Technique + 2^{ème} et 1^{ère} de l'Enseignement Secondaire

NS - Niveau supérieur

Enseignement post-secondaire

NP - Non précisé

DECEMBRE 2016

* voir remarque page 7

3.8. Jeunes demandeurs d'emploi résidents disponibles âgés de moins de 25 ans

Jeunes demandeurs d'emploi - personnes de moins de 25 ans, sans emploi, résidant sur le territoire national, disponibles pour le marché du travail, à la recherche d'un emploi approprié, non affectées à une mesure pour l'emploi, indemnisées ou non indemnisées et ayant respecté les obligations de suivi de l'ADEM.

☛ Par genre et par âge

Âge	-16	16	17	18	19	20	21	22	23	24	Total	%
Hommes	0	5	23	72	132	149	179	217	220	210	1207	58,5
Femmes	0	1	11	29	59	121	132	166	165	171	855	41,5
Total	0	6	34	101	191	270	311	383	385	381	2062	100
%	0,0	0,3	1,6	4,9	9,2	13,1	15,1	18,6	18,7	18,5	100	

☛ Par genre et par emploi recherché (demande d'emploi)¹

	A	B	C	D	E	F	G	H	I	J	K	L	M	N	ND	Total
Hommes	103	3	18	153	9	200	117	65	141	6	75	3	180	129	5	1207
Femmes	21	6	14	228	13	12	117	10	2	15	193	0	207	11	6	855
Total	124	9	32	381	22	212	234	75	143	21	268	3	387	140	11	2062
%	6,0	0,4	1,6	18,5	1,1	10,3	11,4	3,6	6,9	1,0	13,0	0,1	18,8	6,8	0,5	100

¹ Seul le souhait prioritaire de chaque demandeur d'emploi est retenu comme demande d'emploi

☛ Par niveau de formation et par emploi recherché (demande d'emploi)¹*

	A	B	C	D	E	F	G	H	I	J	K	L	M	N	ND	Total	%
NI	74	2	2	214	4	104	106	29	46	1	122	0	37	76	4	821	39,8
NM inf.	16	3	0	63	0	26	37	10	8	3	41	1	27	24	1	260	12,6
NM sup.	29	3	17	101	9	73	82	29	84	13	78	1	274	37	2	832	40,3
NS	2	1	13	3	9	4	6	7	5	4	25	1	48	3	0	131	6,4
NP	3	0	0	0	0	5	3	0	0	0	2	0	1	0	4	18	0,9
Total	124	9	32	381	22	212	234	75	143	21	268	3	387	140	11	2062	100
%	6,0	0,4	1,6	18,5	1,1	10,3	11,4	3,6	6,9	1,0	13,0	0,1	18,8	6,8	0,5	100	

¹ Seul le souhait prioritaire de chaque demandeur d'emploi est retenu comme demande d'emploi

* voir remarque page 7

Regroupement des demandes d'emploi selon le Répertoire Opérationnel des Métiers et des Emplois (code ROME)

- A - Agriculture et pêche, espaces naturels et espaces verts, soins aux animaux
- B - Arts et façonnage d'ouvrages d'art
- C - Banque, assurance, immobilier
- D - Commerce, vente et grande distribution
- E - Communication, média et multimédia
- F - Construction, bâtiment et travaux publics
- G - Hôtellerie, restauration, tourisme, loisirs et animation
- H - Industrie
- I - Installation et maintenance
- J - Santé
- K - Services à la personne et à la collectivité
- L - Spectacle
- M - Support à l'entreprise
- N - Transport et logistique
- ND - Non disponible

Niveaux de formation

Sans indication pour les diplômes éventuellement acquis

NI - Niveau inférieur scolarité obligatoire

NM - Niveau moyen inférieur

10^{ème} à 11^{ème} de l'Enseignement Secondaire Technique
+
4^{ème} et 3^{ème} de l'Enseignement Secondaire

- Niveau moyen supérieur

12^{ème} à 14^{ème} de l'Enseignement Secondaire Technique
+
2^{ème} et 1^{ère} de l'Enseignement Secondaire

NS - Niveau supérieur : enseignement post-secondaire

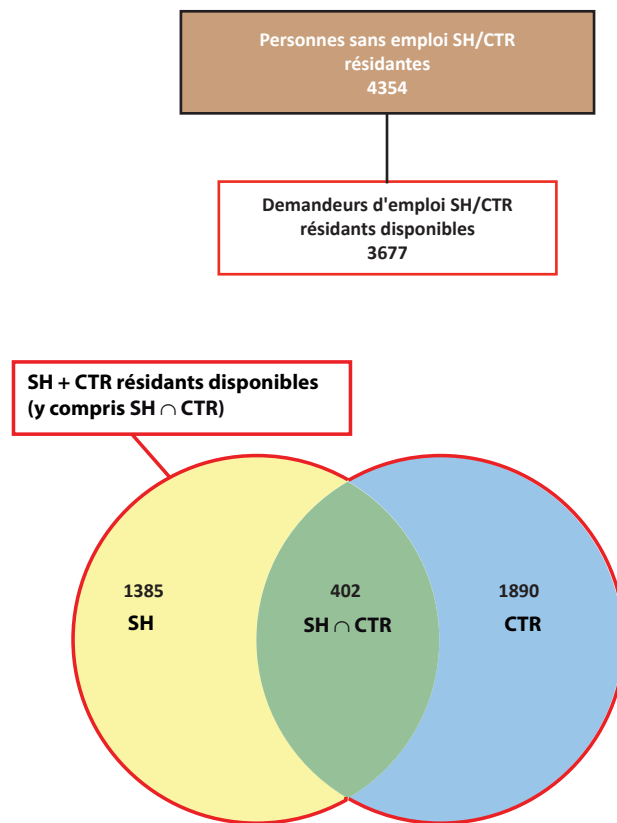
NP - Non précisé

3.9. DE "salariés handicapés" (SH) et "salariés à capacité de travail réduite" (CTR)

SH - salariés handicapés : demandeurs d'emploi ayant le statut de «salarié handicapé», présentant une diminution de leur capacité de travail de 30 % au moins et qui sont reconnus aptes à exercer un emploi salarié sur le marché du travail ordinaire ou dans un atelier protégé

CTR - salariés à capacité de travail réduite : personnes bénéficiaires d'une décision de reclassement externe prise par la commission mixte de reclassement des salariés incapables d'exercer leur dernier poste de travail en application des dispositions L. 551-1. et suivantes du Code du travail

SH \cap CTR : personnes reconnues «salarié handicapé» et bénéficiant d'une décision de reclassement externe



	déc-15	jan-16	fév-16	mars-16	avr-16	mai-16	juin-16	juil-16	aoû-16	sep-16	oct-16	nov-16	déc-16
Total SH + CTR résidents disponibles (y compris SH \cap CTR)	3969	3960	3957	3898	3851	3835	3813	3896	3863	3745	3708	3652	3677
SH résidents disponibles	1358	1373	1381	1366	1343	1349	1365	1383	1372	1363	1362	1391	1385
%	34,2	34,7	34,9	35,0	34,9	35,2	35,8	35,5	35,5	36,4	36,7	38,1	37,7
CTR résidents disponibles	2153	2133	2119	2085	2065	2035	2004	2065	2048	1956	1929	1854	1890
%	54,3	53,8	53,6	53,5	53,6	53,1	52,6	53,0	53,0	52,2	52,0	50,8	51,4
SH \cap CTR résidents disponibles	458	454	457	447	443	451	444	448	443	426	417	407	402
%	11,5	11,5	11,5	11,5	11,5	11,7	11,6	11,5	11,5	11,4	11,3	11,1	10,9

☛ Population totale des SH et CTR résidents disponibles par genre et par âge

(y compris SH ∩ CTR)

		< 25	25-29	30-39	40-49	50-59	60 et +	Total	%
déc-16	Hommes	71	61	257	679	921	134	2123	57,7
	Femmes	44	40	200	479	677	114	1554	42,3
	Total	115	101	457	1158	1598	248	3677	100
	%	3,1	2,8	12,4	31,5	43,5	6,7	100	

☛ Population totale des SH et CTR résidents disponibles par genre et par ancienneté d'inscription

(y compris SH ∩ CTR)

	Mois	-1	1-2	2-3	3-6	6-9	9-12	12-18 *	18-24 *	24 et + *	Total
déc-16	Hommes	27	20	34	88	56	62	135	93	1608	2123
	Femmes	19	19	18	48	27	54	79	67	1223	1554
	Total	46	39	52	136	83	116	214	160	2831	3677
	%	1,2	1,1	1,4	3,7	2,3	3,2	5,8	4,3	77,0	100

* Nombre de SH + CTR inscrits depuis plus de 12 mois : 3205 (87,2% du nombre total de SH et CTR)

☛ Population totale des SH et CTR résidents disponibles par genre et par niveau de formation*

(y compris SH ∩ CTR)

	Formation	NI	NM inf.	NM sup.	NS	NP	Total
déc-16	Hommes	1343	203	460	88	29	2123
	Femmes	963	180	318	79	14	1554
	Total	2306	383	778	167	43	3677
	%	62,7	10,4	21,2	4,5	1,2	100

* voir remarque page 7

Niveaux de formation

Sans indication pour les diplômes éventuellement acquis

NI - Niveau inférieur scolarité obligatoire

NM - Niveau moyen inférieur

10^{ème} à 11^{ème} de l'Enseignement Secondaire Technique +
4^{ème} et 3^{ème} de l'Enseignement Secondaire

- Niveau moyen supérieur

12^{ème} à 14^{ème} de l'Enseignement Secondaire Technique +
2^{ème} et 1^{ère} de l'Enseignement Secondaire

NS - Niveau supérieur
enseignement post-secondaire

NP - Non précisé

4. Personnes résidentes bénéficiant d'une mesure pour l'emploi

Personnes enregistrées à l'ADEM résidant sur le territoire national et affectées à une mesure pour l'emploi.

Situation en fin de mois

	SRP	FORMA	dont AP	PA	MS	OTI	AIP	SV	CAE	dont privés	CIE	SP	CRE	Total
Hommes	1	335	239	77	1141	241	448	5	230	56	393	9	133	3013
Femmes	0	292	189	84	499	107	364	11	145	21	252	5	79	1838
Total	1	627	428	161	1640	348	812	16	375	77	645	14	212	4851
<i>déc-15</i>	570	600	396	164	1501	363	916	29	426	90	686	-	-	5255

	SRP	FORMA	dont AP	PA	MS	OTI	AIP	SV	CAE	dont privés	CIE	SP	CRE	Total
moy. 2015	544	680	346	158	1529	376	932	32	413	89	754	-	-	5418
moy. 2016	237	747	377	160	1613	384	883	27	405	87	682	8	133	5279
	0	FORMA	dont AP	PA	MS	OTI	AIP	SV	CAE	dont privés	CIE	SP	CRE	Total
nov-15	0	725	396	169	1517	373	921	33	431	96	714	-	-	5441
déc-15	0	600	396	164	1501	363	916	29	426	90	686	-	-	5255
jan-16	0	803	390	165	1513	350	914	28	436	88	673	-	11	5406
fév-16	0	826	385	168	1549	358	923	30	451	91	685	2	44	5498
mars-16	0	865	378	165	1569	374	877	31	439	91	703	4	70	5503
avr-16	0	783	367	161	1577	412	880	32	438	102	701	9	109	5458
mai-16	0	798	366	161	1625	402	879	33	438	99	722	10	126	5502
juin-16	0	787	358	164	1626	418	880	35	432	97	709	10	133	5441
juil-16	0	574	352	158	1664	404	885	37	404	90	697	3	152	5171
aoû-16	0	512	333	141	1641	394	883	34	380	85	666	8	159	4965
sep-16	108	713	333	150	1656	386	880	22	352	73	657	13	181	5118
oct-16	71	781	409	156	1650	380	882	14	349	70	674	13	196	5166
nov-16	28	892	428	165	1650	378	900	15	371	79	649	13	203	5264
déc-16	1	627	428	161	1640	348	812	16	375	77	645	14	212	4851

SRP (Stage de Réinsertion Professionnelle) - pour demandeurs d'emploi âgés de plus de 30 ans recevant une formation théorique et pratique dans le cadre d'un placement en stage indemnisé auprès d'un employeur. Le SRP n'existe plus depuis le 01/01/2016.

FORMA - mesures de formation réalisées afin de permettre une meilleure intégration des demandeurs d'emploi sur le marché du travail (y compris l'apprentissage pour adultes)

AP (Apprentissage pour adultes) - personnes enregistrées à l'ADEM, à la charge du Fonds pour l'Emploi, suivant des cours de formation dans le cadre de l'apprentissage pour adultes préparant

- au certificat de capacité professionnelle (CCP).
- au diplôme d'aptitude professionnelle (DAP) ou
- au diplôme de technicien (DT)

PA (Pool des Assistants) - pool de personnes rémunérées, chargées d'assister les directeurs des établissements post primaires dans la surveillance et dans les domaines périscolaire et administratif

MS (Mesures Spéciales) - pour demandeurs d'emploi non-indemnisés par l'ADEM, pris en charge par des associations sans but lucratif

OTI (Occupation Temporaire Indemnisée) - occupation à des travaux d'utilité publique de demandeurs d'emploi indemnisés (anciennement MT)

AIP (Activités d'insertion professionnelle) - affectations temporaires (travaux d'utilité collective et stages en entreprise) organisées par le SNAS (anciennement ATI)

SV (Service volontaire) - organisé par le Service national de la Jeunesse, il permet à des jeunes âgés de moins de trente ans de s'investir dans un projet concret et d'intérêt général. C'est une opportunité d'apprentissage et d'orientation par l'expérience pratique, qui représente un engagement à temps plein pour une durée déterminée.

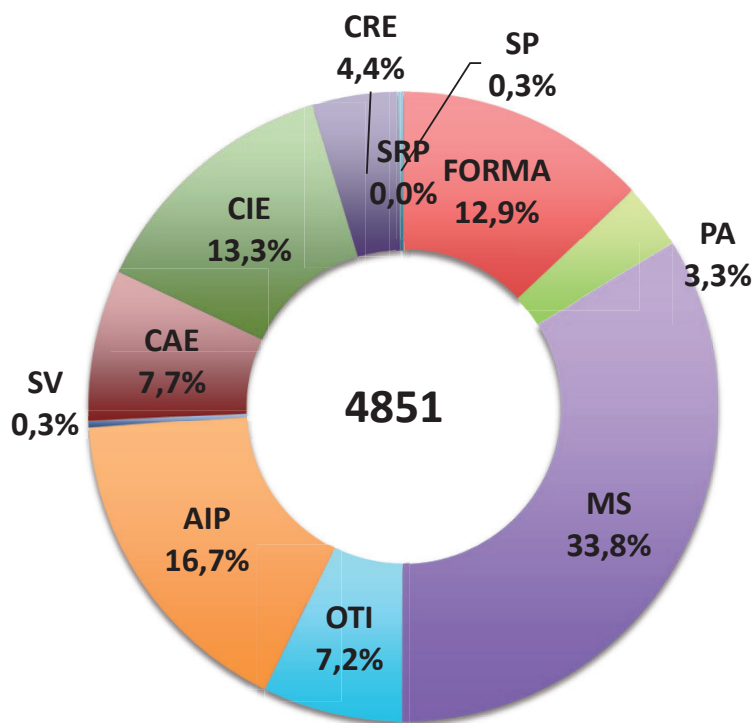
CAE (Contrat appui-emploi) - pour jeunes demandeurs d'emploi de moins de trente ans accomplis recevant une initiation et/ou une formation pratique et théorique en vue d'augmenter leurs compétences et faciliter leur intégration sur le marché du travail.

CIE (Contrat d'initiation-emploi) - pour jeunes demandeurs d'emploi de moins de trente ans accomplis recevant une formation pratique facilitant l'intégration sur le marché du travail

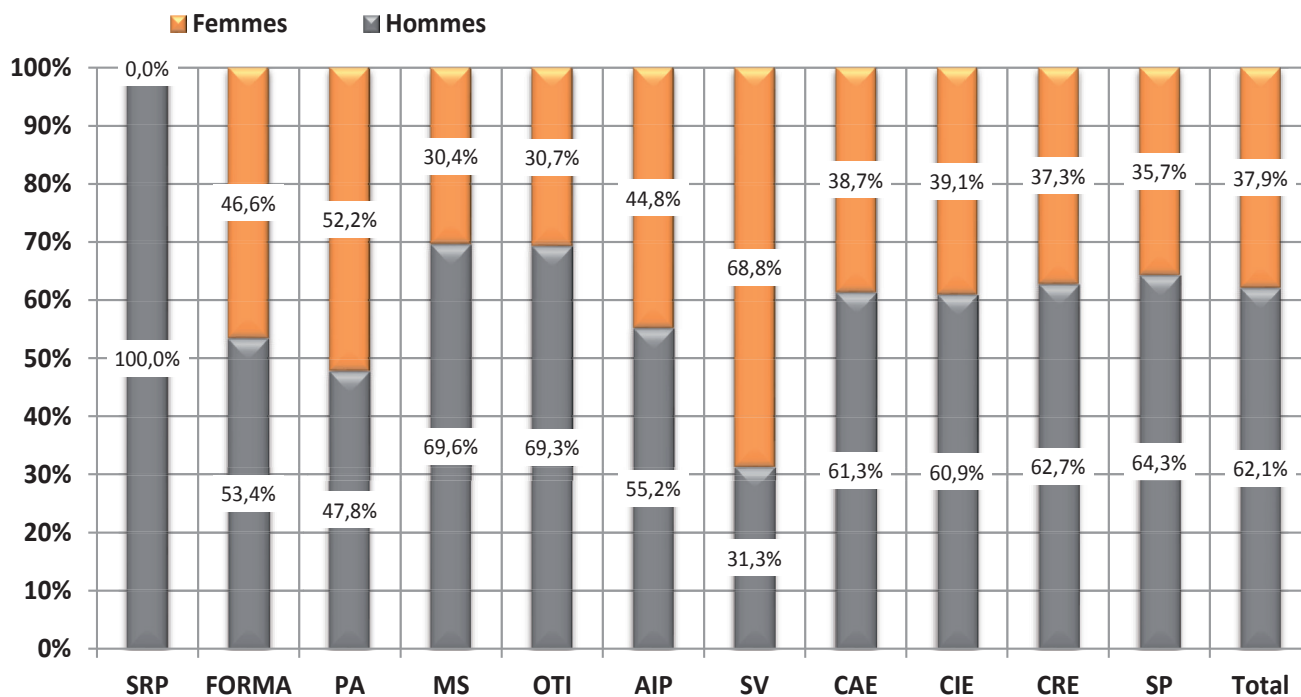
SP (Stage de professionnalisation) - pour demandeurs d'emploi âgés d'au moins 45 ans, salariés à capacité de travail réduite et salariés handicapés. Ce type de stage a pour but de permettre aux demandeurs d'emplois de montrer de manière concrète aux employeurs leurs compétences et capacités.

CRE (Contrat de réinsertion-emploi) - pour demandeurs d'emploi âgés d'au moins 45 ans, salariés à capacité de travail réduite et salariés handicapés. Ce contrat, qui alterne formation pratique et formation théorique, a pour but de permettre aux demandeurs d'emplois de montrer de manière concrète aux employeurs leurs compétences et capacités, mais aussi d'acquérir de nouvelles facultés.

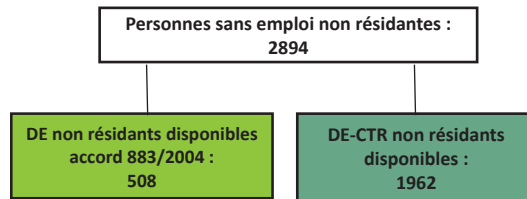
☛ Répartition des personnes résidentes bénéficiant d'une mesure pour l'emploi selon le type



☛ Ventilation par genre des personnes bénéficiant d'une mesure pour l'emploi



5. Personnes non résidentes enregistrées à l'ADEM



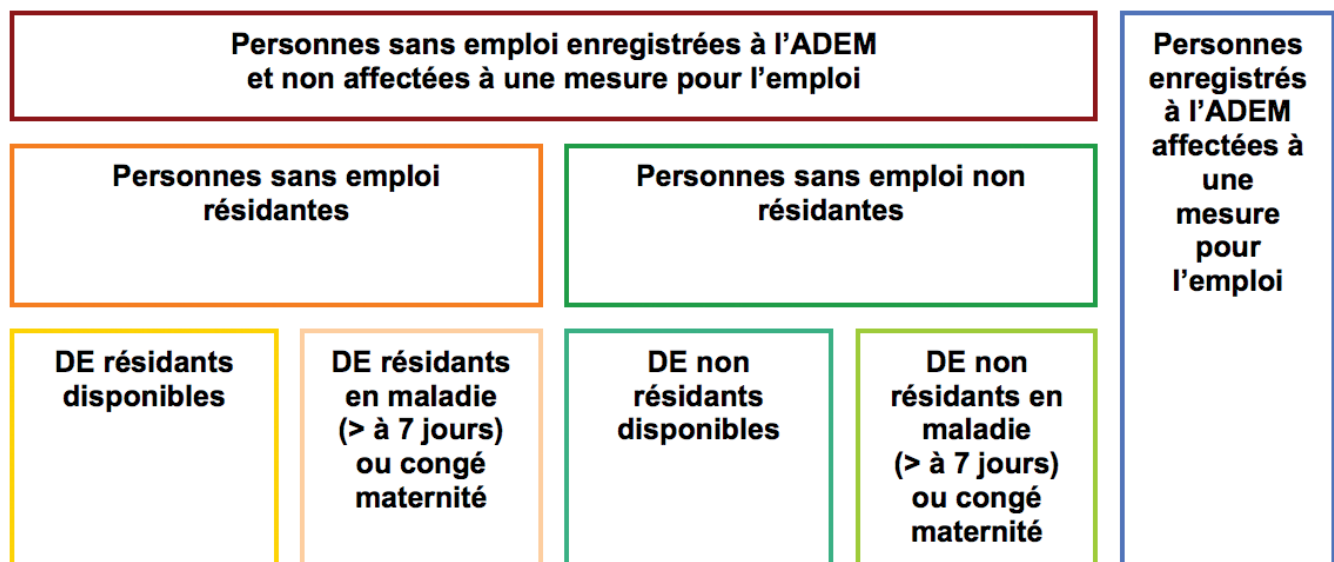
	DE non résidents disponibles accord 883/2004 ¹	DE - CTR non résidents disponibles ²	dont DE - CTR non résidents disponibles indemnisés ³
Moy. 2015	450	2323	389
Moy. 2016	473	2111	323
nov-15	484	2320	360
déc-15	474	2255	351
jan-16	470	2258	347
fév-16	485	2240	339
mars-16	454	2211	344
avr-16	443	2200	335
mai-16	461	2163	312
juin-16	455	2137	318
juil-16	456	2128	313
aoû-16	446	2095	307
sep-16	487	2020	311
oct-16	500	1989	319
nov-16	511	1932	316
déc-16	508	1962	310

¹ **Demandeurs d'emploi non résidents disponibles / accord 883/2004** : personnes ayant eu une rupture de contrat luxembourgeois après le 1^{er} mai 2012, inscrites dans le Service Public de l'Emploi de leur lieu de résidence et à titre complémentaire auprès de l'ADEM dans le cadre de l'accord européen 883/2004.

² **DE-CTR non résidents disponibles**

³ **DE - CTR non résidents disponibles indemnisés** - Personnes non résidentes bénéficiaires d'une décision de reclassement externe prise par la commission mixte de reclassement des travailleurs incapables d'exercer leur dernier poste de travail en application des dispositions L. 551-1. et suivantes du Code du travail et admises au bénéfice de l'indemnité de chômage complet.

6. Schéma explicatif des populations



7. Population active et chômage (données corrigées des variations saisonnières)

	1	2	3	4	5	6	7	8	9	10	11
A											
2013	11853	159999	214219	362364	19746	23453	233964	385817	17230	251194	6,9%
2014	11910	164336	219060	371486	20567	24459	239628	395945	18336	257964	7,1%
2015	12117	169675	223751	381309	20979	25079	244730	406388	17864	262594	6,8%
2016	12328	176577	228873	393122	21228	25549	250100	418671	17042	267142	6,4%
nov-14	11911	166232	220880	375201	20711	24677	241591	399879	18251	259843	7,0%
déc-14	11911	166427	221100	375616	20766	24750	241866	400366	18104	259971	7,0%
nov-15	12174	172128	225322	385275	21136	25318	246458	410593	17631	264090	6,7%
déc-15	12187	172532	225539	385884	21158	25358	246698	411243	17605	264302	6,7%
jan-16	12255	173771	226515	388031	20966	25184	247481	413215	17166	264647	6,5%
fév-16	12269	173982	226720	388433	21137	25373	247856	413806	17088	264944	6,4%
mars-16	12282	174661	226916	389295	21179	25434	248095	414729	17185	265280	6,5%
avr-16	12295	175327	227450	390482	21163	25437	248613	415919	17235	265848	6,5%
mai-16	12308	175698	228068	391459	21201	25493	249269	416952	17039	266308	6,4%
juin-16	12321	176318	228412	392410	21250	25561	249662	417971	17008	266670	6,4%
juil-16	12334	176653	228907	393227	21272	25602	250180	418829	17016	267195	6,4%
août-16	12347	177206	229149	394009	21327	25676	250476	419684	17054	267530	6,4%
sep-16	12360	177999	229997	395636	21353	25721	251350	421358	17007	268358	6,3%
oct-16	12373	178525	230873	397025	21282	25670	252156	422695	16953	269109	6,3%
nov-16	12387	179103	231445	398161	21295	25702	252740	423862	16789	269529	6,2%
déc-16	12402	179683	232018	399299	21308	25734	253326	425033	16960	270286	6,3%
2013	4,9%	1,7%	2,0%	1,8%	1,8%	2,3%	2,0%	1,8%	15,0%	2,8%	
2014	0,5%	2,7%	2,3%	2,5%	4,2%	4,3%	2,4%	2,6%	6,4%	2,7%	
2015	1,7%	3,2%	2,1%	2,6%	2,0%	2,5%	2,1%	2,6%	-2,6%	1,8%	
2016	1,7%	4,1%	2,3%	3,1%	1,2%	1,9%	2,2%	3,0%	-4,6%	1,7%	
sep-16	1,7%	4,0%	2,4%	3,1%	1,5%	2,1%	2,3%	3,1%	-3,1%	1,9%	
oct-16	1,7%	3,9%	2,5%	3,2%	0,8%	1,6%	2,4%	3,1%	-4,1%	1,9%	
nov-16	1,7%	4,1%	2,7%	3,3%	0,8%	1,5%	2,5%	3,2%	-4,8%	2,1%	
déc-16	1,8%	4,1%	2,9%	3,5%	0,7%	1,5%	2,7%	3,4%	-3,7%	2,3%	

- A** Moyenne annuelle
- B** Données mensuelles
- C** Variation annuelle sur moyenne annuelle
- D** Variation annuelle sur données mensuelles

Sources : ADEM, STATEC (comptes nationaux)

- 1 - Salariés résidents sortants
- 2 - Frontaliers entrants
- 3 - Emploi salarié national
- 4 - Emploi salarié intérieur (3 + 2 - 1)
- 5 - Emploi non salarié national
- 6 - Emploi non salarié intérieur
- 7 - Emploi total national (3 + 5)
- 8 - Emploi total intérieur (4 + 6)
- 9 - Demande d'emploi non satisfaite
- 10 - Population active (7 + 9)
- 11 - Taux de chômage désaisonnalisé (9 / 10)

Publications des chiffres (pdf)

21 février 2017

23 mars 2017

24 avril 2017

22 mai 2017



LE GOUVERNEMENT
DU GRAND-DUCHÉ DE LUXEMBOURG
Ministère du Travail, de l'Emploi et
de l'Économie sociale et solidaire



adem

AGENCE POUR
LE DÉVELOPPEMENT
DE L'EMPLOI



LE GOUVERNEMENT
DU GRAND-DUCHÉ DE LUXEMBOURG
Service information et presse

STATEC

 LISER
LUXEMBOURG INSTITUTE OF
SOCIO-ECONOMIC RESEARCH

Impressum

Réalisation : ADEM

Impression : Imprimerie EXE - Troisvierges