



LE GOUVERNEMENT  
DU GRAND-DUCHÉ DE LUXEMBOURG

Ministère des Affaires étrangères  
et européennes

Direction de l'immigration

Statistiques concernant la protection internationale  
au Grand-Duché de Luxembourg  
Mois de mai 2017

Date de publication  
par la Direction de l'immigration  
13 juin 2017

## 1. Aperçu des demandes de protection internationale

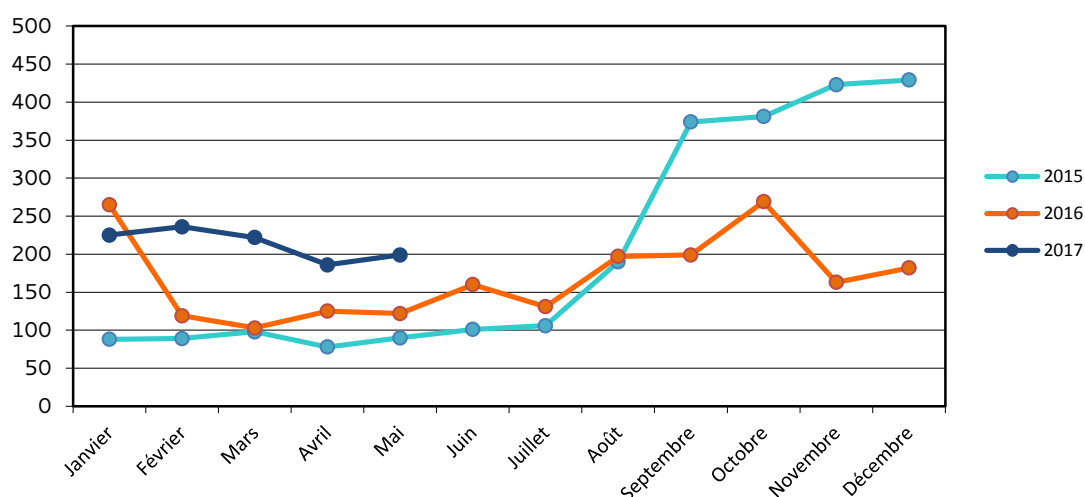
### a. Nombre de personnes ayant demandé une protection internationale

Le nombre des demandes de protection internationale représente les demandes qui ont été introduites formellement auprès de la Direction de l'immigration. Ce chiffre ne correspond pas au nombre total des arrivées dans les structures accueil de l'OLAI pour la même période de référence, alors qu'il existe un décalage temporaire entre l'arrivée et l'ouverture formelle de la demande de protection internationale. De plus, un certain nombre de personnes accueillies par l'OLAI ne se présente pas à la Direction de l'Immigration afin d'introduire leur demande formelle de protection internationale.

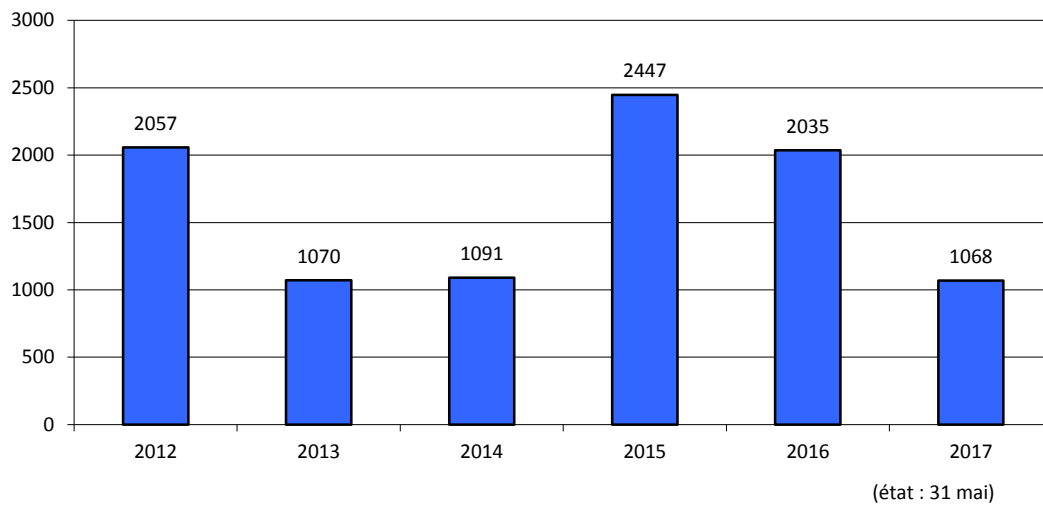
Le nombre de demandeurs de protection internationale inclut les demandeurs arrivés individuellement au Luxembourg ainsi que les demandeurs de protection internationale relocalisés à partir de la Grèce et de l'Italie, conformément aux décisions prises au niveau européen<sup>1</sup>. **Au cours de la période de référence (mai 2017), le Luxembourg a relocalisé 49 personnes érythréennes à partir de l'Italie. Ces personnes sont incluses dans les demandes de mai 2017 et suivront la procédure de protection internationale.**

	2012	2013	2014	2015	2016	2017
Janvier	224	80	94	88	265	225
Février	132	71	88	89	119	236*
Mars	207	74	70	98	103	222
Avril	195	91	49	78	125	186
Mai	264	78	88	90	122	199
Juin	181	89	63	101	160	
Juillet	236	106	84	106	131	
Août	137	76	96	190	197	
Septembre	125	119	134	374	199	
Octobre	167	126	128	381	269	
Novembre	120	100	114	423	163	
Décembre	69	60	83	429	182	
<b>Total</b>	<b>2057</b>	<b>1070</b>	<b>1091</b>	<b>2447</b>	<b>2035</b>	<b>1068</b>

\* Rectification pour mars 2017 : Ajout de 1 personne qui n'avait pas été enregistrée

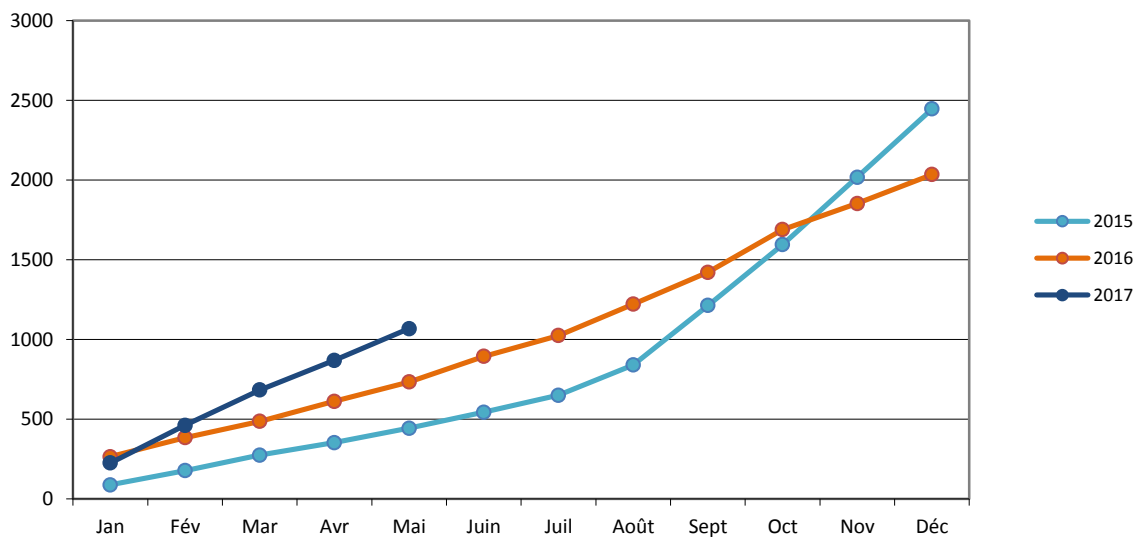


<sup>1</sup> Décisions du Conseil européen (EU) 2015/1523 du 14 septembre 2015 pour relocaliser 40 000 personnes et (EU) 2015/1601 du 22 septembre 2015 pour relocaliser 120 000 personnes de l'Italie de la Grèce.



b. Cumul des demandeurs de protection internationale mensuels par an

	Jan	Fév	Mar	Avr	Mai	Juin	Juil	Août	Sept	Oct	Nov	Déc
2015	88	177	275	353	443	544	650	840	1214	1595	2018	2447
2016	265	384	487	612	734	894	1025	1222	1421	1690	1853	2035
2017	225	461	683	869	1068							



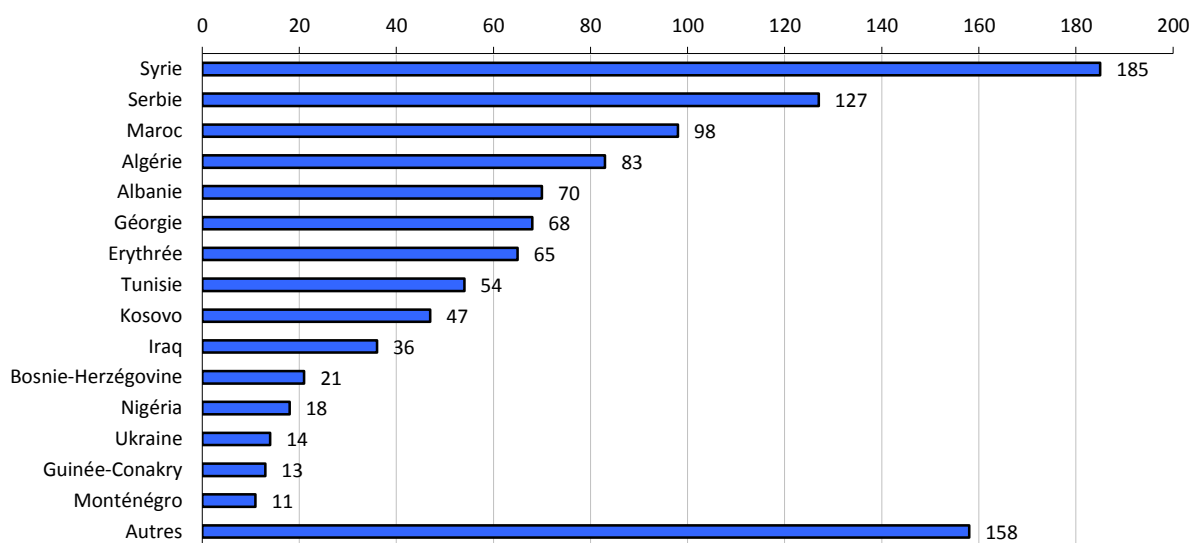
- c. Ventilation des personnes ayant demandé une protection internationale au mois de mai 2017 par continent et par pays de nationalité

Europe		Asie	
	48		54
Albanie	10	Afghanistan	4
Biélorussie	1	Géorgie	12
Bosnie-Herzégovine	2	Indéterminé (Palestine)	2
Kosovo	9	Iran	2
Russie	2	Iraq	7
Serbie	22	Pakistan	1
Ukraine	2	Syrie	25
		Yémen	1

Afrique	
	97
Algérie	6
Angola	1
Bénin	1
Cameroun	1
Côte d'Ivoire	1
Egypte	4
Erythrée	50
Gabon	1
Gambie	1
Guinée-Conakry	3
Libye	2
Mali	3
Maroc	14
Nigéria	1
Sénégal	1
Somalie	1
Tunisie	6

d. Pays de nationalité des personnes ayant demandé une protection internationale en 2017 (état : 31 mai)

	Pays de nationalité	Nombre de personnes	Pourcentage par rapport au total des demandes de 2016
1	Syrie	185	17,3 %
2	Serbie	127	11,9 %
3	Maroc	98	9,2 %
4	Algérie	83	7,8 %
5	Albanie	70	6,6 %
6	Géorgie	68	6,4 %
7	Erythrée	65	6,1 %
8	Tunisie	54	5,1 %
9	Kosovo	47	4,4 %
10	Iraq	36	3,4 %
11	Bosnie-Herzégovine	21	2 %
12	Nigéria	18	1,7 %
13	Ukraine	14	1,3 %
14	Guinée-Conakry	13	1,2 %
15	Monténégro	11	1 %
	Autres	158	14,79 %
	<b>Total</b>	<b>1068</b>	<b>100 %</b>



a. Réinstallation de personnes au Luxembourg

En février 2017, 46 personnes d'origine syrienne ont été réinstallées au Grand-Duché de Luxembourg selon la déclaration entre l'Europe et la Turquie. Ces personnes ont directement bénéficié du statut de réfugié. Il convient de noter que ces personnes ne sont comptabilisées ni dans les demandes, ni dans les décisions.

## 2. Décisions prises en 2017

### a. Ventilation mensuelle des décisions prises

Type de décision	Jan	Fév	Mar	Avr	Mai	Juin	Juil	Août	Sept	Oct	Nov	Déc	Total	Pourcentage par rapport au total
Reconnaissance du statut de réfugié	58	56	75	82	74								345	21,8%
Attribution du statut conféré par la protection subsidiaire	3	4	1										8	0,5%
Refus de la protection internationale - procédure normale	24	20	51	24	29								148	9,3%
Refus de la protection internationale - procédure accélérée	13	25	38	49	43								168	10,6%
Retraits implicites	10	21	28	17	19								95	6,0%
Décision de transfert / Incompétence	170 <sup>1</sup>	183	165	92	160								770	48,6%
Irrecevabilité - citoyen de l'Union européenne			1	3									4	0,3%
Irrecevabilité - premier pays d'asile ou pays tiers sûr	2		3	3	1								9	0,6%
Irrecevabilité - demande subséquente		1	11	13	12								37	2,3%
Exclusion													0	
Révocation du statut													0	
<b>Décisions prises</b>	<b>280</b>	<b>310</b>	<b>373</b>	<b>283</b>	<b>338</b>	<b>0</b>	<b>0</b>	<b>0</b>	<b>0</b>	<b>0</b>	<b>0</b>	<b>0</b>	<b>1584</b>	<b>100%</b>
Renoncations	22	12	27	22	4								87	

*Note importante : Ne sont plus comprises les décisions de refus du statut de réfugié pour des personnes à qui le statut conféré par la protection subsidiaire est accordée.*

<sup>1</sup> Rectification pour janvier : Ajout de 4 personne à la ligne « Décision de transfert / Incompétence ».

b. Décisions prises durant l'année en cours et année de dépôt de la demande de protection internationale

Type de décision	Année de dépôt de la demande de protection internationale							Total décisions 2017
	< 2012	2012	2013	2014	2015	2016	2017	
Reconnaissance du statut de réfugié	1	2			160	155	27	345
Attribution du statut conféré par la protection subsidiaire				2	3	1	2	8
Refus de la protection internationale - procédure normale				8	124	14	2	148
Refus de la protection internationale - procédure accélérée					5	68	95	168
Retraits implicites		1	2		17	61	14	95
Décision de transfert / Incompétence						313	457	770
Irrecevabilité - citoyen de l'Union européenne						3	1	4
Irrecevabilité - premier pays d'asile ou pays tiers sûr						3	6	9
Irrecevabilité - demande subséquente						11	26	37
Exclusion								
Révocation du statut								
<b>Décisions prises</b>	<b>1</b>	<b>3</b>	<b>2</b>	<b>10</b>	<b>309</b>	<b>629</b>	<b>630</b>	<b>1584</b>
<b>Pourcentage par rapport au total</b>	<b>0,1%</b>	<b>0,2%</b>	<b>0,1%</b>	<b>0,6%</b>	<b>19,5%</b>	<b>39,7%</b>	<b>39,8%</b>	<b>100%</b>
Renoncations		1			19	41	26	87

*Note importante : Ne sont plus comprises les décisions de refus du statut de réfugié pour des personnes à qui le statut conféré par la protection subsidiaire est accordée.*

c. Décisions prises par année (état : 31 mai 2017)

Type de décision	2012	2013	2014	2015	2016	2017
Reconnaissance du statut de réfugié	59	125	149	200	764	345
Attribution du statut conféré par la protection subsidiaire	7	39	31	28	26	8
Refus de la protection internationale - procédure normale	820	467	244	137	212	148
Refus de la protection internationale - procédure accélérée	1057	386	455	375	226	168
Retraits implicites	16	162	48	114	391	95
Décision de transfert / Incompétence	187	197	235	284	617	770
Irrecevabilité - citoyen de l'Union européenne	2	2	1	1	1	4
Irrecevabilité - premier pays d'asile ou pays tiers sûr		2	8	6	18	9
Irrecevabilité - demande subséquente	26	23	70	85	63	37
Exclusion	3	1				
Révocation du statut	1		7	2	1	
<b>Décisions prises</b>	<b>2178</b>	<b>1404</b>	<b>1248</b>	<b>1232</b>	<b>2319</b>	<b>1584</b>
Renoncations	972	198	109	126	190	87

*Note importante : Ne sont plus comprises les décisions de refus du statut de réfugié pour des personnes à qui le statut conféré par la protection subsidiaire est accordée.*

### 3. Transferts en application du règlement Dublin III en 2017

a. Personnes transférées vers des Etats-membres appliquant le règlement Dublin

Pays de destination	Jan	Fév	Mar	Avr	Mai	Juin	Juil	Août	Sept	Oct	Nov	Déc	Total
Allemagne	14	8	19	15	23								79
Autriche		1	3	1	2								7
Belgique	5	5	4	2	2								18
Bulgarie				1									1
Danemark	2				2								4
Espagne				1									1
Finlande				1	1								2
France	2	1	7	2									12
Italie	6	3	4	4	3								20
Malte			1										1
Norvège		10		1									11
Pays-Bas	3		13	14	15								45
Pologne			4	5									9
Rép. Tchèque					2								2
Suède	1		1		1								3
Suisse	1	2	1	1	1								6
<b>Total</b>	<b>34</b>	<b>30</b>	<b>57</b>	<b>48</b>	<b>52</b>								<b>221</b>



b. Personnes transférées vers le Luxembourg

Pays de provenance	Jan	Fév	Mar	Avr	Mai	Juin	Juil	Août	Sept	Oct	Nov	Déc	Total
Allemagne		1			1								2
Autriche					1								1
Belgique	1	1											2
France				1									1
Grèce					3								3
Hongrie					1								1
Pays-Bas	3	3	1	3									10
Suisse			4										4
<b>Total</b>	<b>4</b>	<b>5</b>	<b>5</b>	<b>4</b>	<b>6</b>								<b>24</b>

**4. Retours de demandeurs de protection internationale en 2017**

Pays d'origine	Jan	Fév	Mars	Avr	Mai	Juin	Juil	Août	Sept	Oct	Nov	Déc	Total
Albanie	4	3	6	11	9								33
Angola	1												1
ARYM			1	1	2								4
Azerbaïdjan			2										2
Bosnie-Herzégovine	8	1	5	11	9								34
Erythrée		1 <sup>2</sup>											1
Iran	1	1											2
Iraq	2	2	3										7
Jordanie				1									1
Kosovo	20	8	22	14	7								71
Maroc	1	1			1								3
Monténégro	1		1	5	1								8
Nigéria				4	1								5
Russie			1	1									2
Serbie			12	2	6								20
Somalie		1 <sup>2</sup>											1
Tanzanie	1												1
Tunisie	1 <sup>1</sup>		1 <sup>3</sup>	1	1								4
Turquie			1										1
Ukraine		5	6										11
<b>Total</b>	<b>40</b>	<b>23</b>	<b>61</b>	<b>51</b>	<b>37</b>								<b>212</b>

<sup>1</sup> Remarque pour janvier : la personne tunisienne a été rapatriée en Belgique

<sup>2</sup> Remarque pour février : la personne somalienne et la personne érythréenne ont été rapatriées en Belgique

<sup>3</sup> Remarque pour mars : la personne tunisienne a été rapatriée en France

	Jan	Fév	Mars	Avr	Mai	Juin	Juil	Août	Sept	Oct	Nov	Déc	Total
Retours forcés	2	7	23	6	3								41
Retours volontaires	38	16	38	45	34								171
<b>Total</b>	<b>40</b>	<b>23</b>	<b>61</b>	<b>51</b>	<b>37</b>								<b>212</b>