

Caractéristiques socio-économiques des primo-créateurs d'entreprise : le cas de la Wallonie

M. Cincera (ULB)
L. Greunz (ULB)
J. L. Guyot (IWEPS)
O. Lohest (IWEPS)

Sommaire

1. Le cadre de travail
2. Le socle théorique
3. Les sources de données
4. Les principaux résultats
5. Conclusions

1. Le cadre de travail

- La préoccupation de départ : la lutte contre le sous-emploi
- Une perspective envisagée : considérer l'emploi sous l'angle de la création d'activités et le versant « offre » du marché
- Un objet privilégié : la création d'entreprise
- Importance du thème dans le discours politique

Interrogations de départ :

- qui sont ces primo-créateurs ?
- quels sont les mécanismes économiques, sociaux et culturels qui les ont amenés à se lancer dans un projet d'entreprise ?
- quelles sont leurs motivations ?
- quelles sont les difficultés rencontrées ?
- de quels appuis ont-ils bénéficié ?
- quels sont leurs besoins ?
- quels sont les facteurs de survie ?
- comment améliorer les conditions de réussite

?

Éléments privilégiés :

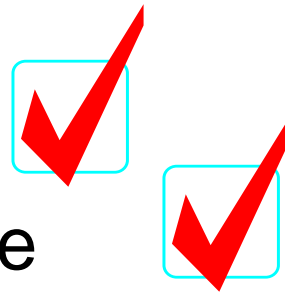
- profil du créateur (économique, social, culturel, géographique, expérientiel, compétenciel)
- antécédents et trajectoire du créateur
- particularités infra-régionales
- ressources et stratégies

Mise en œuvre d'un projet de recherche structuré en deux volets :

- la création
- la survie

Premier volet :

- enquête d'identification
- enquête socio-économique
- analyse qualitative



Recours à différentes méthodologies :
questionnaires, analyse de données
administratives, entretiens...

2. Le socle théorique

L'utilisation de ces outils repose sur un référentiel théorique original centré sur le concept de *logique d'action*

Triple fonctionnalité du référentiel :

- fournir une plate-forme de travail pour des chercheurs de différentes disciplines ;
- dépasser les points de vue déterministes ;
- s'inscrire dans une réflexion plus large sur l'action organisée.

Les logiques d'action : une tradition sociologique

Weber (1904-1917)

Pareto (1917)

Karpik (1972)

sociologie des organisations:

 Crozier (1963)

 Friedberg (1977, avec Crozier)

 Sainsaulieu (1977)

Bernoux (1995)

Amblard, Bernoux, Herreros & Livian (1996)

Fayolle (2003)

DEFINITION

**La logique d'action se réfère à l'articulation
entre l'acteur,
à la fois stratégique et historiquement et
culturellement constitué, d'une part, et la
situation d'action, d'autre part.**

Amblard et al. (1996)

**acteur + situation
=
logique d'action**

Composante historique et
Institutionnelle

Composante symbolique
et mythique

Situation d'action

Socio-
historique

Acteur

Logique
d'action

Psychologique

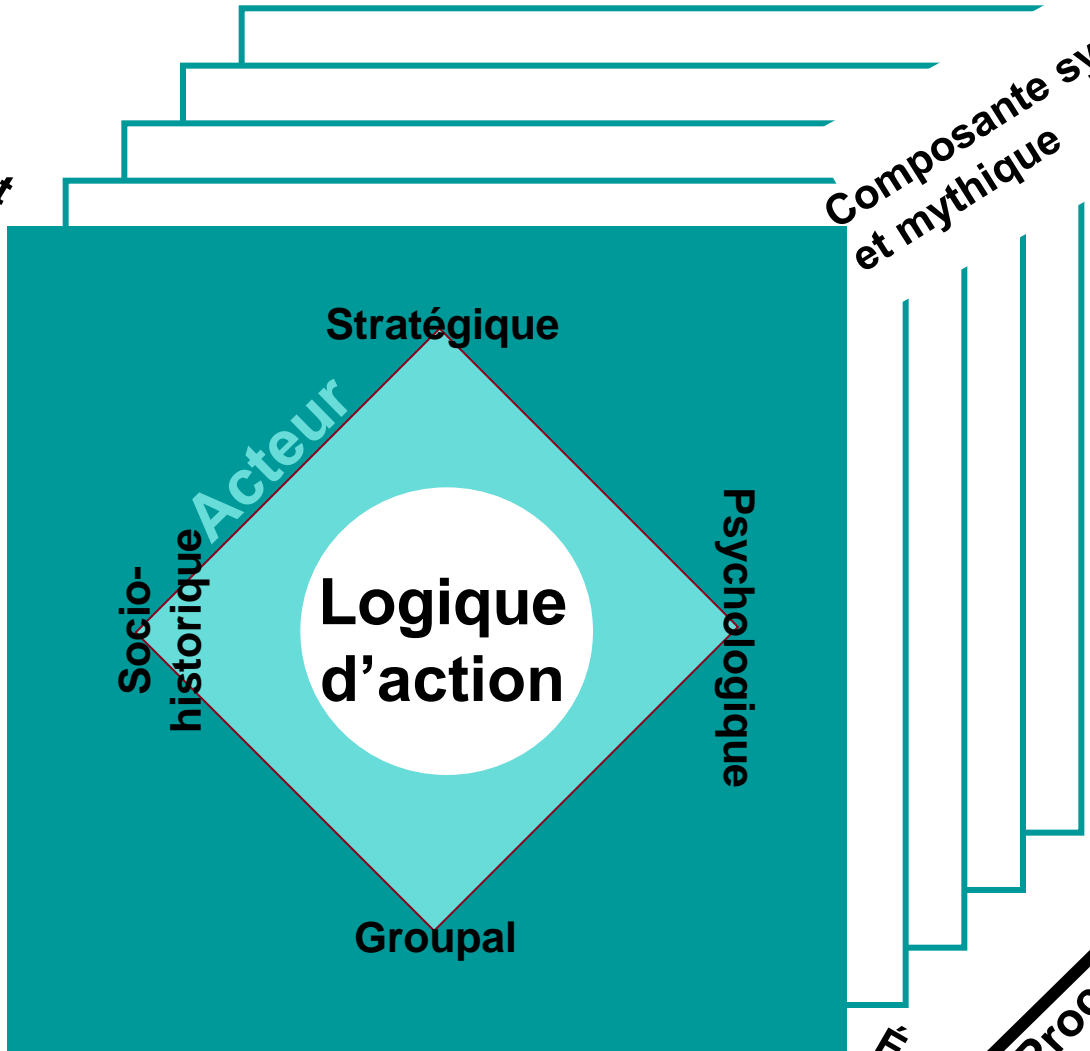
Stratégique

Groupal

Histoire du cadre
restreint

Équipements et
infrastructure

Processus



- Ce cadre contribue à la compréhension des relations complexes entre la stratégie du créateur, sa trajectoire et sa situation actuelle.
- Il articule plusieurs niveaux de réalité (micro-mésomacro ; objectif-subjectif).
- Ce faisant, il procède d'un projet visant le dépassement de l'opposition entre individualisme méthodologique et conception holistique de la réalité sociale.
- Implications disciplinaires et méthodologiques...

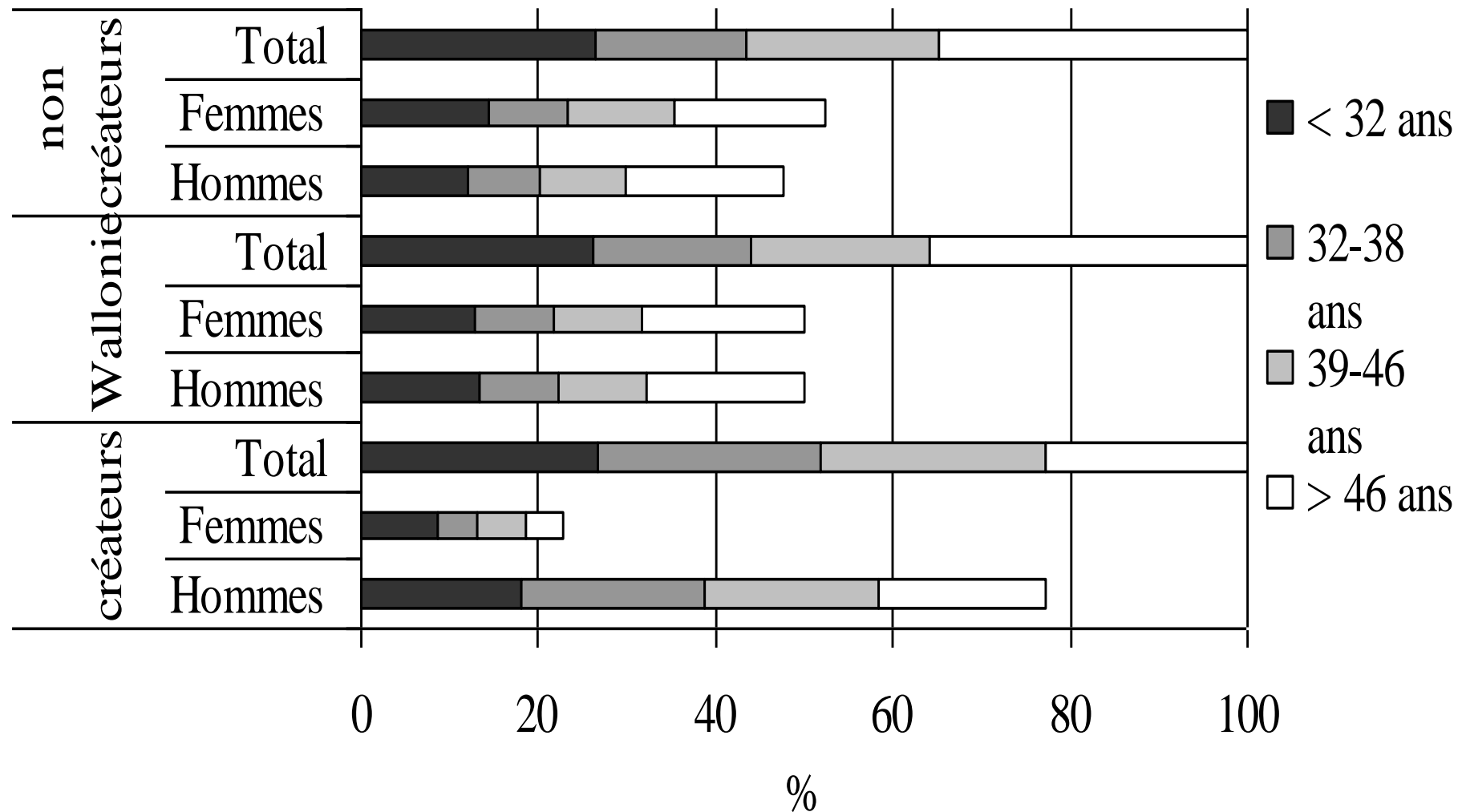
3. Les sources de données

- Point délicat...
- Données administratives relatives aux entreprises pour isoler celles créées durant la période du 1er juin 1998 au 31 mai 2000.
- Enquête exhaustive auprès de 12.748 entreprises.
- Enquête exhaustive auprès des 3520 primo-créateurs ayant créé leur entreprise entre le 1er juin 1998 et le 31 mai 2000 ; parmi ceux-ci, 538 ont retourné un questionnaire valide.
- Enquête auprès d'un échantillon représentatif de 8000 particuliers ; parmi ceux-ci, 2277 ont participé à l'enquête; des 2277 questionnaires valides, nous avons isolé les 2037 émanant de personnes n'ayant jamais créé d'entreprise.

4. Les principaux résultats

4.1. Caractéristiques des primo-créateurs

Age et genre



4. Les principaux résultats

4.1. Caractéristiques des primo-créateurs (suite)

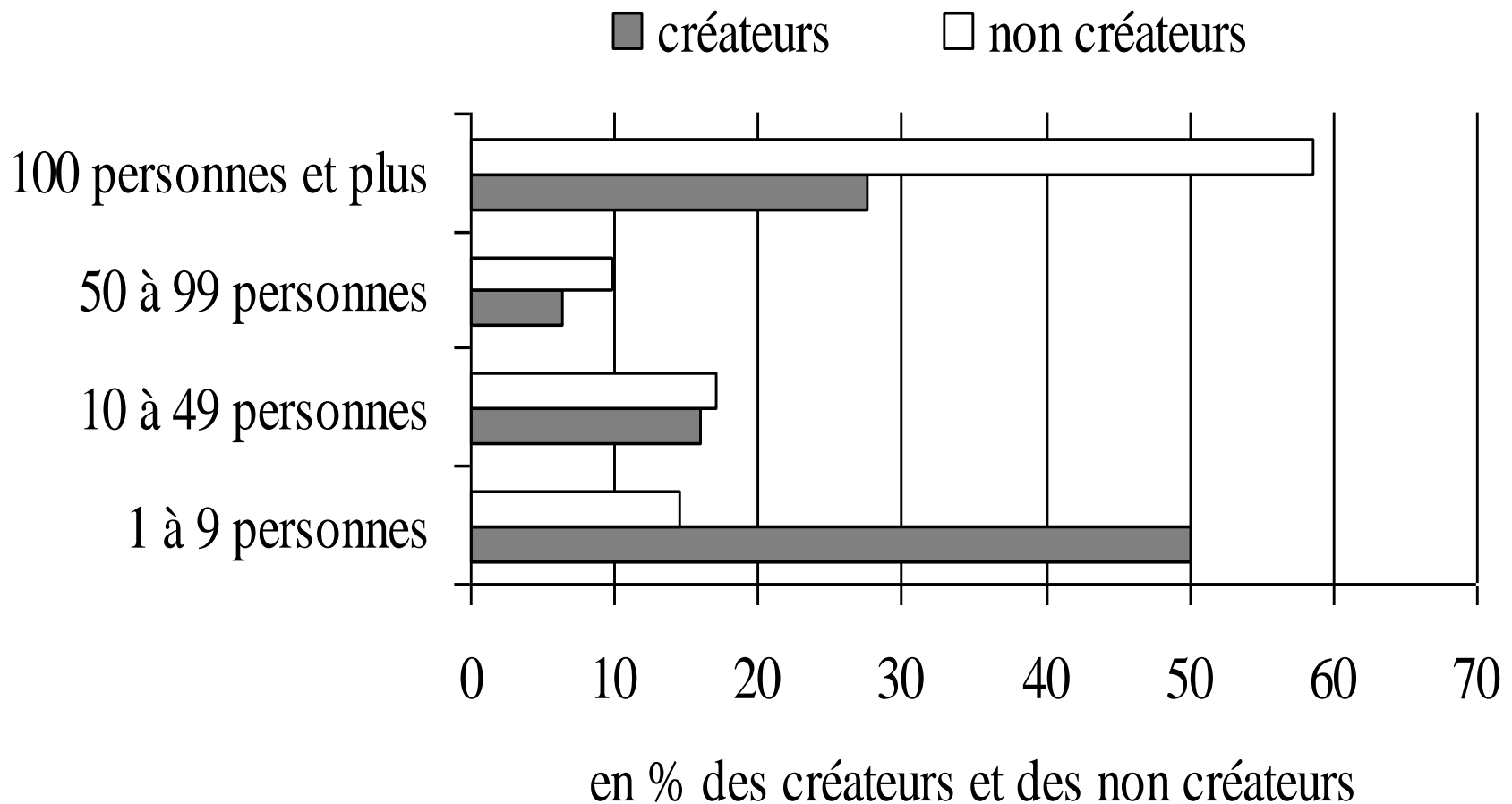
Statut socio-professionnel – niveau d'éducation

			Sans diplôme et primaire	Secondaire inférieur	Secondaire supérieur	Supérieur	Total
Salariés du secteur privé	Créateurs	42 %	2 %	6 %	33 %	58 %	100 %
	Non-créateurs	43 %	7 %	10 %	41 %	43 %	100 %
Indépendants	Créateurs	36 %	3 %	8 %	23 %	66 %	100 %
	Non-créateurs	3 %	12 %	11 %	35 %	42 %	100 %
Salariés du secteur public	Créateurs	8 %	-	9 %	11 %	80 %	100 %
	Non-créateurs	22 %	3 %	9 %	28 %	59 %	100 %
DEI de moins de 2 ans	Créateurs	5 %	-	15 %	31 %	54 %	100 %
	Non-créateurs	3 %	21 %	14 %	45 %	20 %	100 %
DEI au moins 2 ans et DENI	Créateurs	2 %	10 %	10 %	30 %	50 %	100 %
	Non-créateurs	5 %	26 %	16 %	47 %	11 %	100 %
Inactifs	Créateurs	7 %	3 %	22 %	31 %	44 %	100 %
	Non-créateurs	24 %	17 %	23 %	41 %	20 %	100 %
Ensemble	Créateurs	100 %	2 %	9 %	27 %	61 %	100 %
	Non-créateurs	100 %	10 %	13 %	38 %	38 %	100 %
Wallonie			43 %	21 %	21 %	15 %	100 %

4. Les principaux résultats

4.1. Caractéristiques des primo-créateurs (suite)

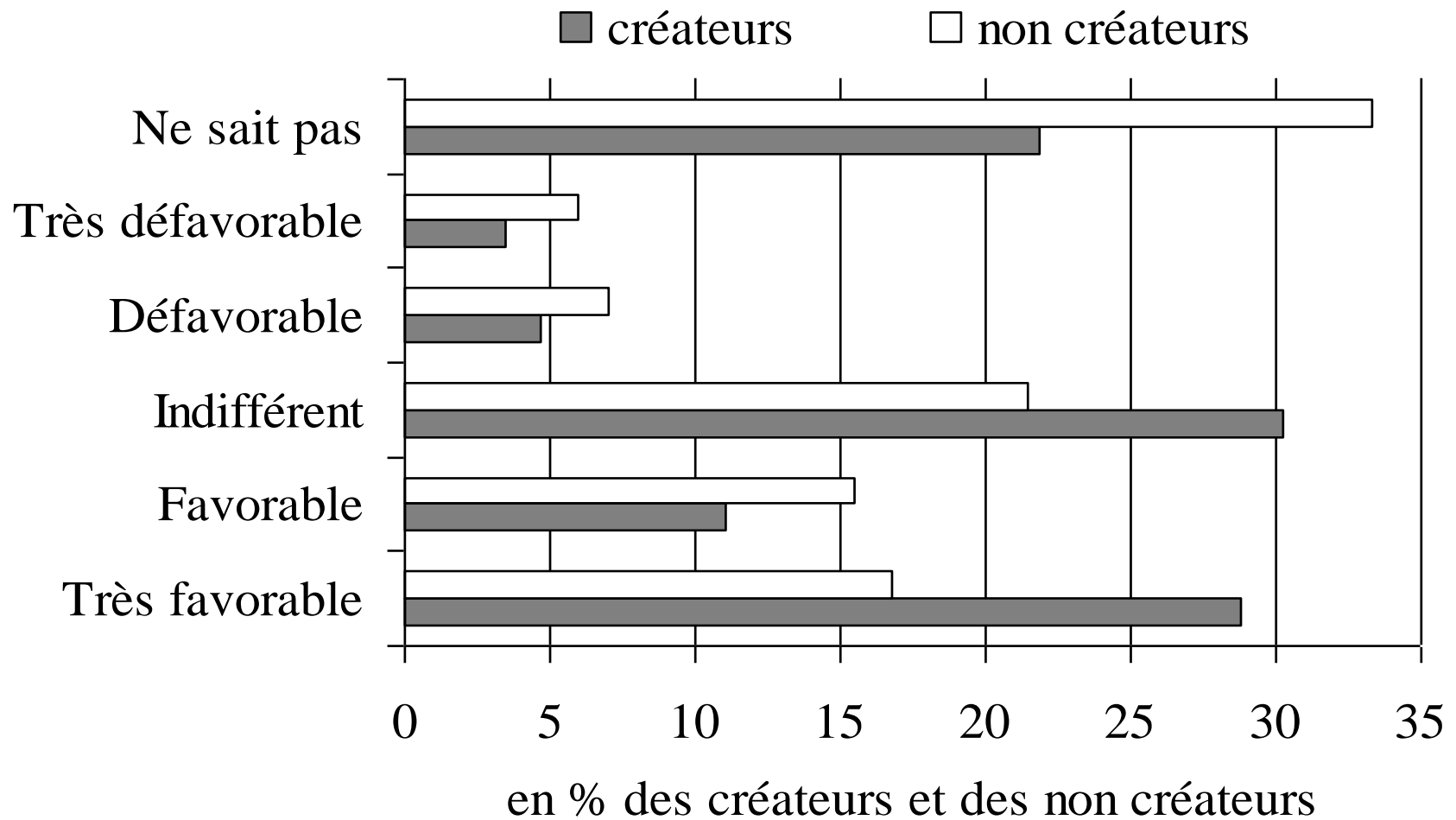
Taille des entreprises au sein desquelles les primo-créateurs étaient actifs avant la création



4. Les principaux résultats

4.1. Caractéristiques des primo-créateurs (suite)

Attitude de l'entourage familiale à l'égard de la création d'entreprise



4. Les principaux résultats

4.2. Modèle Probit

Variable dépendante = création				
Modèle partiel				
Variation explicatives	Coefficient	dF/dx	Ecart-type	P-valeur
Indépendants famille	0.26	0.08	0.06	0.00
Pas d'avis				
Attitude fam. défavorable	0.13	0.04	0.02	0.14
Attitude fam. favorable	0.41	0.11	0.02	0.00
Taille organisme	-0.01	-0.01	0.02	0.43
Sans diplôme				
Primaire + second. inf.	0.64	0.21	0.11	0.05
Secondaire sup.	0.81	0.24	0.10	0.01
Supérieur + université	1.29	0.37	0.09	0.00
Propriétaire				
Locataire	-0.22	-0.06	0.02	0.00
Autre	0.08	0.02	0.03	0.42
Autre				
CCI moins de 2ans	1.00	0.35	0.06	0.00
CCI au moins 2ans	0.11	0.03	0.05	0.55
secteur privé	0.66	0.18	0.03	0.00
secteur public	0.16	0.04	0.03	0.17
Indépendants	2.22	0.73	0.03	0.00
En couple				
Isolé sans enfant	-0.24	-0.06	0.02	0.00
Isolé avec enfant(s)	-0.50	-0.12	0.02	0.00

4. Les principaux résultats

4.2. Modèle Probit (suite)

Variable dépendante = création				
Modèle partiel				
Variabes explicatives	Coefficient	dF/dx	Ecart-type	P-valeur
PERE au foyer, étudiant, parent décédé, autres				
demandeur d'emploi	0.27	0.08	0.08	0.28
secteur privé	0.79	0.25	0.03	0.00
secteur public	1.10	0.38	0.04	0.00
indépendants	1.34	0.47	0.04	0.00
MERE au foyer, étudiant, parent décédé, autres				
demandeur d'emploi	-0.49	-0.11	0.06	0.18
secteur privé	0.04	0.01	0.03	0.72
secteur public	0.68	0.23	0.04	0.00
indépendants	0.86	0.30	0.05	0.00
PERE sans diplôme				
primaire+secondaire inférieur	-0.18	-0.05	0.03	0.12
secondaire supérieur	0.076	0.02	0.04	0.52
supérieur+universitaire	0.46	0.15	0.04	0.00
MERE sans diplôme				
primaire+secondaire inférieur	-0.21	-0.06	0.03	0.04
secondaire supérieur	0.21	0.06	0.03	0.05
supérieur+universitaire	0.45	0.15	0.04	0.00

4. Les principaux résultats

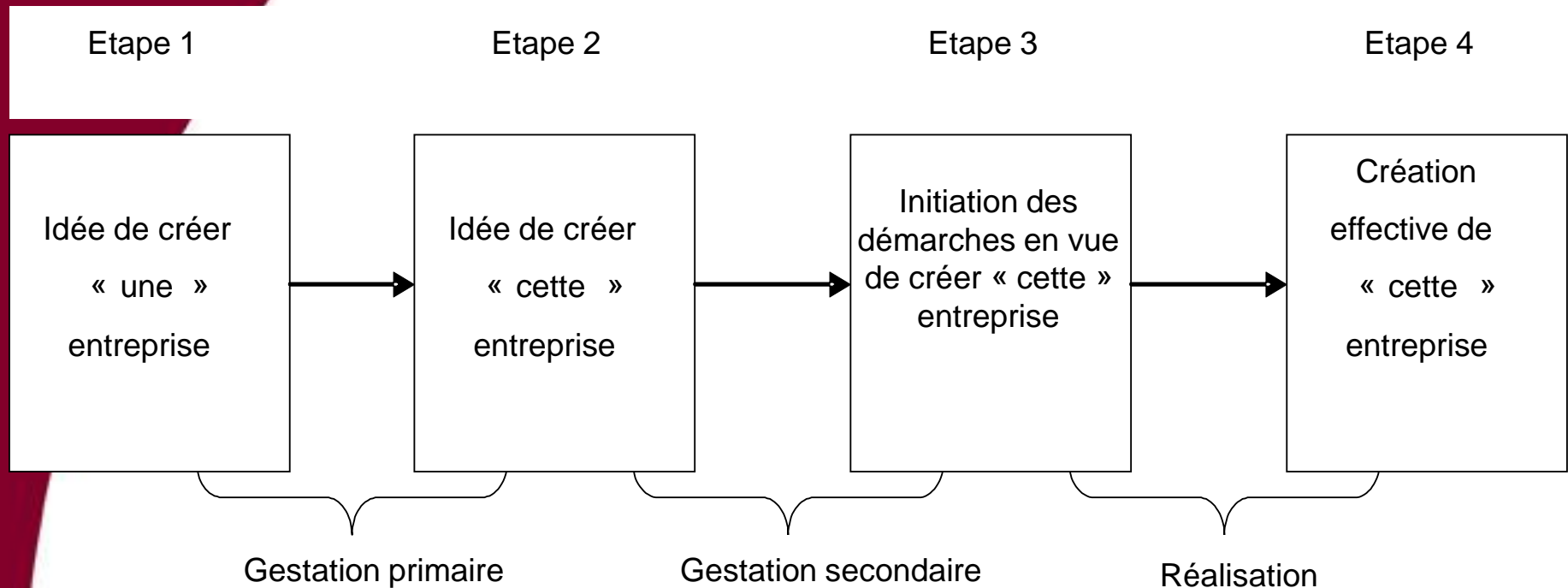
4.2. Modèle Probit (suite)

Variable dépendante = création				
Modèle partiel				
Variables explicatives	Coefficient	dF/dx	Ecart-type	P-valeur
Père étranger	-0.15	-0.04	0.02	0.09
Mère étrangère	-0.14	-0.03	0.02	0.14
Père temps plein	0.64	0.17	0.02	0.00
Mère temps plein	0.21	0.06	0.02	0.01
Revenus autres	-0.98	-0.27	0.02	0.00
Salaire	-0.63	-0.20	0.02	0.00
Rémunérations d'indépendant	1.40	0.49	0.03	0.00
Allocation de chômage	-0.50	-0.12	0.02	0.00
Revenus mensuels	0.20	0.06	0.01	0.00
# de personnes	0.05	0.01	0.01	0.02
<32 ans				
32-38 ans	0.22	0.07	0.03	0.01
39-46 ans	0.10	0.03	0.02	0.23
>46 ans	-0.18	-0.05	0.02	0.02
Sexe masculin	0.75	0.20	0.06	0.00
Nat. Etrangère	-0.02	0.00	0.10	0.86
Né à l'étranger	0.00	0.00	0.09	0.97
# observ.	1098			
LR chi2(63)	624.65			0.00
Log likelihood	-205.81			
Pseudo R2	0.6028			

4. Les principaux résultats

4.3. Dimension processuelle du phénomène

L'acte d'entreprendre est un phénomène diachronique qui enchaîne un certain nombre d'étapes successives (Guyot et Vandewattyne 2005)



4. Les principaux résultats

4.3. Dimension processuelle du phénomène (suite)

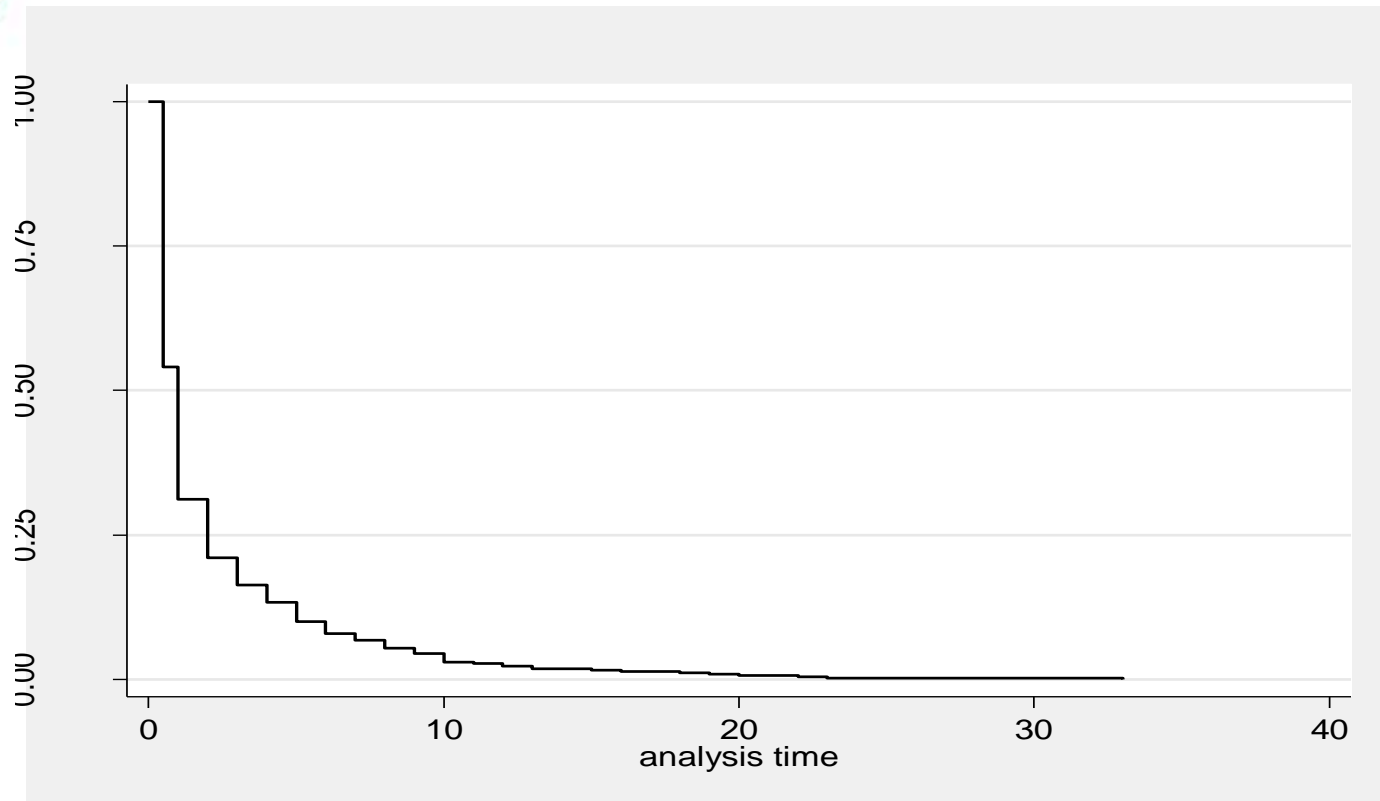
La temporalité du processus de création en termes de durée entre étapes

	Nombre d'observations	Moyenne	Minimum	Maximum	Ecart type
durée des différentes étapes du processus de création en années :					
<u>gestation primaire</u> : durée entre l'idée de créer <i>une</i> entreprise et l'idée de créer <i>cette</i> entreprise	442	3,6	0,5	30	5,42
<u>gestation secondaire</u> : durée entre l'idée de créer <i>cette</i> entreprise et les démarches pour la création de <i>cette</i> entreprise	442	1,5	0,5	30	2,91
<u>réalisation</u> : durée entre les démarches pour la création de <i>cette</i> entreprise et la création effective	442	1	0,5	16	1,57
durée totale du processus de création en années :					
durée entre l'idée de créer <i>une</i> entreprise et la création effective	442	5,4	0,5	40	6,56
durée entre l'idée de créer <i>cette</i> entreprise et la création effective	442	2,1	0,5	33	3,51

4. Les principaux résultats

4.3. Dimension processuelle du phénomène (suite)

L'estimateur de Kaplan-Meier révèle que la probabilité de ne pas avoir créé son entreprise dans un délai de 3 ans maximum est élevée



4. Les principaux résultats

4.3. Dimension processuelle du phénomène (suite)

La distribution du rythme de création n'est pas homogène entre les individus :

- différenciation nette dans la durée du processus de création selon le genre d'appartenance => les femmes concrétisent plus rapidement la création de leur entreprise
- différenciation nette dans la durée du processus de création selon la dotation en capital humain => la probabilité de clôturer rapidement le processus est plus élevée chez les diplômés du supérieur (universitaire et non universitaire)

5. Conclusions

- La population des primo-créateurs wallons se différencie des non créateurs par:
 - une surreprésentation masculine;
 - une structure d'âge plus jeune;
 - une prépondérance d'individus diplômés;
 - une surreprésentation d'individus ayant exercé une activité en tant qu'indépendant avant la création;
 - une prépondérance d'individus ayant acquis une expérience professionnelle dans des entreprises de très petite taille.
- Les résultats d'estimation du modèle Probit confirment que les caractéristiques ci-dessus influencent positivement et significativement la probabilité de créer une entreprise.
- L'analyse de la durée du processus de création met en évidence une diversité des temporalités en fonction d'un certain nombre de paramètres individuels (genre, niveau de capital humain).

5. Conclusions

- Utilité du référentiel théorique
- Pistes pour l'action
- Développements ultérieurs