

Vers un indice de santé sociale

Présentation pour le colloque
« Vers de nouveaux indicateurs de
richesse »

Chambre des employés privés
Luxembourg

12 juillet 2006



Introduction

- Historique et objectif
- Pourquoi un indicateur composite ?
- Qu'est-ce qu'on veut mesurer ?

Les valeurs au Luxembourg

	Très imp.	Assez imp.	Σ
■ Travail	52	39	91
■ Famille	88	10	98
■ Amis et relations	46	46	92
■ Loisirs	37	51	88
■ Politique	8	33	41
■ Religion	15	29	44
■ Santé	93	7	100
■ Sécurité matérielle	40	50	90

Les valeurs au Luxembourg

- Liberté (47%) >< égalité (38%)
- Eliminer les grandes inégalités de revenus entre citoyens (62%><18%)
- Garantir les besoins de base pour tous :
nourriture, logement, habillement, éducation,
santé (88%><2%)
- Environnement (61%)

L'indice de santé sociale (ISS)

- Développé en 1987 aux USA
- Pourquoi ce terme ISS ?

Construction d'un indice

- Choix des sous-indicateurs
- Choix des indicateurs de base
- Normalisation
- Agrégation
- Limites

Choix des sous-indicateurs

- Chômage
- Santé
- Conditions de travail
- Inégalités
- Environnement
- Education
- Justice
- Logement



Sous-indicateurs

Choix des indicateurs de base

- Disponibilité des données
- Données objectives vs. subjectives
- Indicateurs de résultat vs. indicateurs de moyen

Choix des indicateurs de base

- Comparaison dans le temps

- Luxembourg : pays atypique :
 - Exiguïté du territoire
 - Grande-Région

Choix des indicateurs de base

- Chômage
- Santé
- Conditions de travail
- Inégalités
- Environnement
- Education
- Justice
- Logement



Sous-indicateurs

Chômage

- Taux de chômage
- Chômage des jeunes
- Chômage de longue durée en % du chômage total
- Chômage femmes/hommes

Santé

- Mortalité infantile
- Taux de suicides
- Espérance de vie à la naissance

- Manque : espérance de vie en fonction de l'activité professionnelle

Conditions de travail

- Contrats à durée déterminée
 - « Working poor »
 - Accidents de travail
 - Durée de travail
 - Taux d'emploi hommes/femmes
-
- Manque : qualité des conditions de travail

Inégalités

- Coefficient de Gini
- Rapport interquintile de revenu
- Taux de risque de pauvreté
- Taux de risque persistant de pauvreté
- Ecart relatif du risque de pauvreté
- Ecart de rémunération hommes/femmes

Environnement

- Intensité énergétique
- Part des énergies renouvelables
- Emissions de gaz à effet de serre
- Déchets générés
- Qualité des cours de l'eau

Education

- Jeunes ayant quitté prématurément l'école
- Pourcentage des 20-24 ans ayant atteint au moins un niveau d'éducation secondaire supérieur
- Pourcentage des 25-34 ans ayant obtenu un diplôme de l'enseignement tertiaire

- Manque: mobilité sociale intergénérationnelle



Justice

- Criminalité
- Taux d'incarcération

Logement

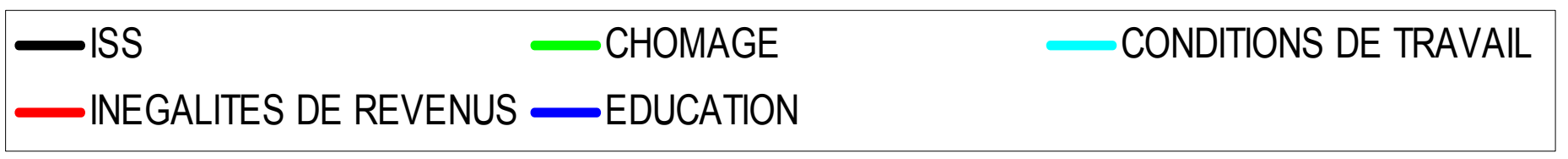
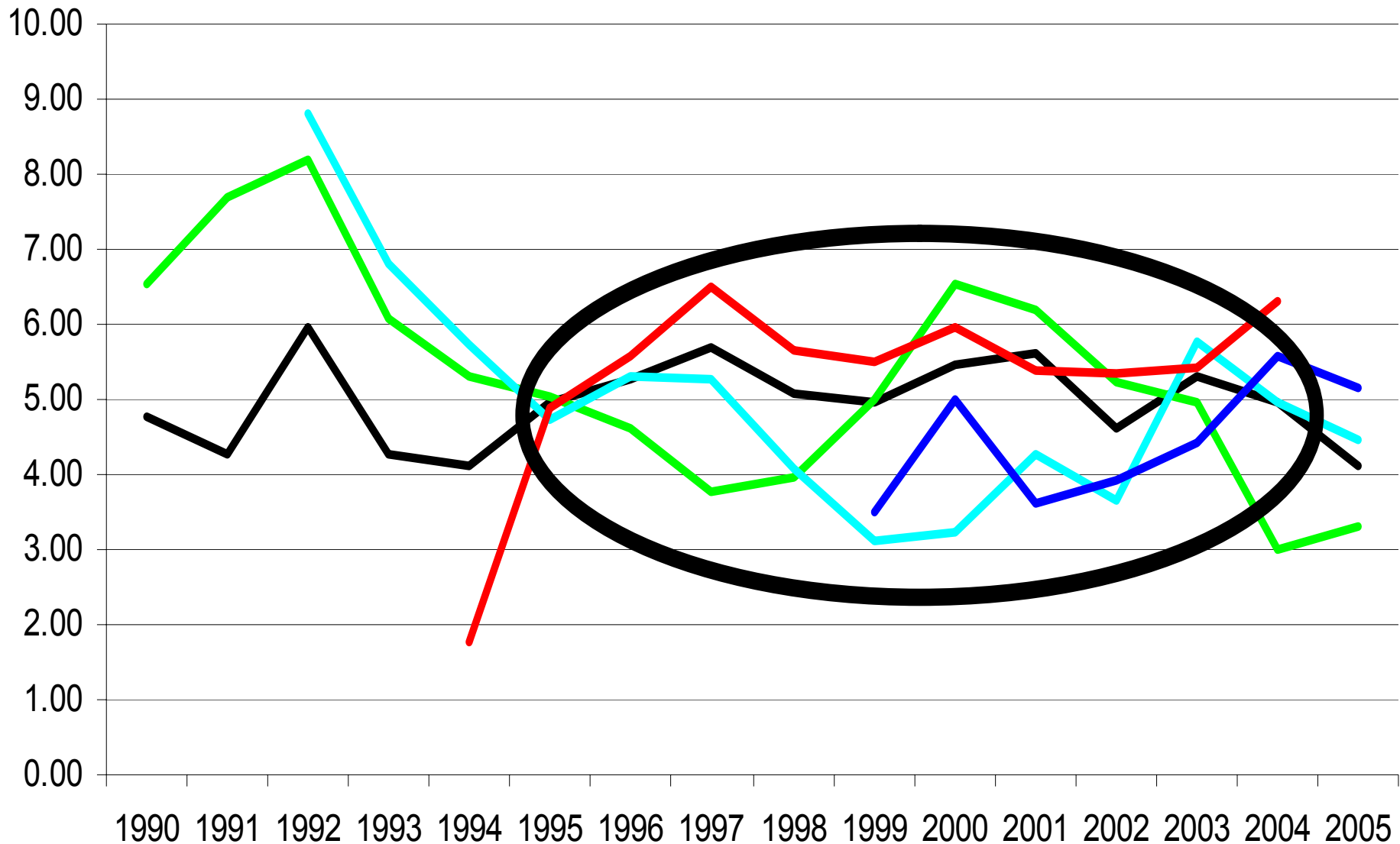
- Dépenses en logement, eau, électricité, gaz et autres combustibles
- Part des ménages à faible revenu ayant un logement surpeuplé
- Rapport entre part des ménages à revenu élevé possédant leur logement et part des ménages à revenu faible possédant leur logement
- Nombre de pièces par personne
- Pourcentage de logements sans eau chaude courante

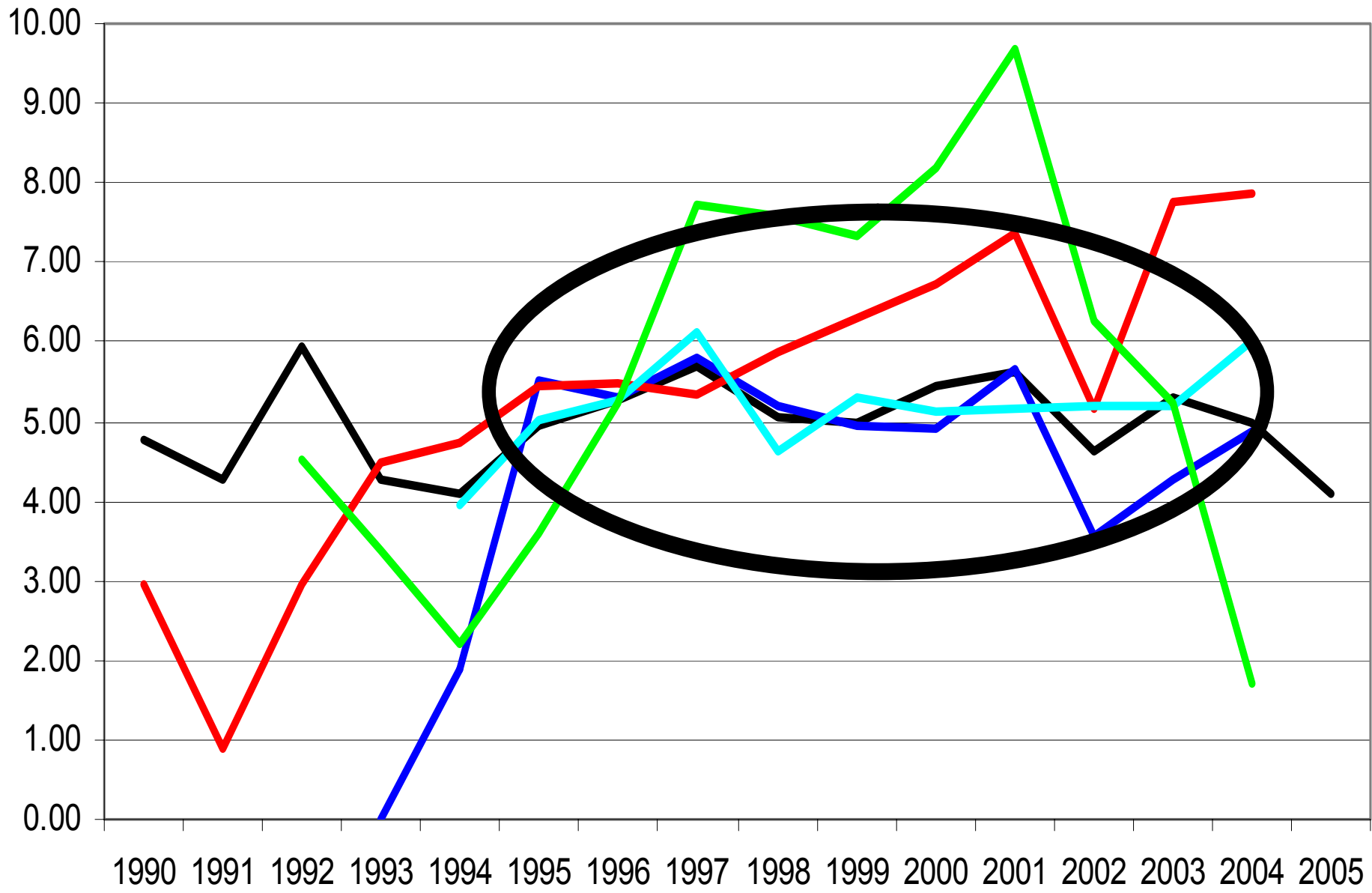
Normalisation

- Différentes méthodes de normalisation
- Normalisation sur un intervalle de 0 à 10
- Limites de cette méthode de normalisation
- Mettre des limites maximales/minimales

Agrégation

- Une pondération est arbitraire, l'absence de pondération encore plus ?
- Les catégories avec plus d'indicateurs ont plus de poids
- Périodes de normalisation
- L'ensemble des indicateurs n'est pas disponible pour toute la période





ISS ENVIRONNEMENT SANTE LOGEMENT JUSTICE

Limites de l'indice

- Analyse sur l'interdépendance des indicateurs choisis
- Revenir toujours aux indicateurs de base
- Test de robustesse et de sensibilité
- Imputation de données manquantes

Conclusion

- L'indicateur n'est pas construit sur une base scientifique, mais est destiné à lancer un débat
- Est-ce qu'il faut un indicateur composite, même imparfait, pour mesurer la santé sociale au Luxembourg ?
- Faut-il un indicateur aussi complexe ou quelque chose de plus simple ?

Conclusion

- Jean Gadrey : indicateurs dépendent de conventions politiques et de systèmes de valeurs d'une société
- Quelles sont les valeurs que cet indicateur devrait refléter ? Quelle hiérarchie pour ces valeurs ?



Merci pour votre attention !