



LE GOUVERNEMENT
DU GRAND-DUCHÉ DE LUXEMBOURG
Ministère de l'Économie

Rapport d'activité 2022

Volume 4

Institut national de la statistique et
des études économiques (Luxembourg)

STATEC

Février 2023

STATEC

Institut national de la statistique
et des études économiques

B.P. 304
L - 2013 Luxembourg
www.statec.lu

Table des matières

RAPPORT D'ACTIVITÉ 2022	1
DIRECTION	7
DIRECTION GÉNÉRALE	7
1 <i>Bilan de l'année 2022</i>	7
1.1 Bilan des objectifs opérationnels.....	7
DIVISION SOC	9
STATISTIQUES SOCIALES.....	9
1 <i>Bilan de l'année 2022</i>	9
1.1 Bilan des objectifs opérationnels.....	9
1.1.1 Évaluation des objectifs opérationnels qui visent la division en entier	9
1.1.2 Évaluation des objectifs opérationnels pour l'unité « Conditions de vie » (SOC1)	9
1.1.3 Évaluation des objectifs opérationnels pour l'unité « Marché du travail et éducation » (SOC2)	11
1.1.4 Évaluation des objectifs opérationnels pour l'unité « Population et logement » (SOC3)	11
1.1.5 Évaluation des objectifs opérationnels pour l'unité « Prix » (SOC4)	12
1.2 Bilan des travaux courants.....	13
1.2.1 Évaluation des travaux courants pour l'unité « Conditions de vie » (SOC1)	13
1.2.2 Évaluation des travaux courants pour l'unité « Marché du travail et éducation » (SOC2)	14
1.2.3 Évaluation des travaux courants pour l'unité « Population et logement » (SOC3)	16
1.2.4 Évaluation des travaux courants pour l'unité « Prix » (SOC4)	18
1.3 Bilan de communication, coordination et formation	20
1.3.1 Publications	20
DIVISION MAC	23
STATISTIQUES MACROÉCONOMIQUES	23
1 <i>Bilan de l'année 2022</i>	23
1.1 Bilan des objectifs opérationnels.....	23
1.1.1 Évaluation des objectifs opérationnels qui visent la division en entier	23
1.1.2 Évaluation des objectifs opérationnels pour l'unité MAC1	28
1.1.3 Évaluation des objectifs opérationnels pour l'unité MAC2	29
1.1.4 Évaluation des objectifs opérationnels pour l'unité MAC3	30
1.1.5 Évaluation des objectifs opérationnels pour l'unité MAC4	30
1.1.6 Évaluation des objectifs opérationnels pour l'unité MAC5	30
1.2 Bilan des travaux courants.....	31
1.2.1 Évaluation des tâches courantes qui visent la division en entier	31
1.2.2 Évaluation des travaux courants pour l'unité MAC1	32
1.2.3 Évaluation des travaux courants pour l'unité MAC2	33
1.2.4 Évaluation des travaux courants pour l'unité MAC3	33
1.2.5 Évaluation des travaux courants pour l'unité MAC4	34
1.2.6 Évaluation des travaux courants pour l'unité MAC5	35
1.3 Bilan de communication, coordination et formation	36
1.3.1 Publications	36
DIVISION ENT	37
STATISTIQUES D'ENTREPRISES.....	37
1 <i>Bilan de l'année 2022</i>	37
1.1 Bilan des objectifs opérationnels.....	37
1.1.1 Évaluation des objectifs opérationnels qui visent la division en entier	37

1.1.2	Évaluation des objectifs opérationnels pour l'unité ENT1	37
1.1.3	Évaluation des objectifs opérationnels pour l'unité ENT2	38
1.1.4	Évaluation des objectifs opérationnels pour l'unité ENT3	38
1.1.5	Évaluation des objectifs opérationnels pour l'unité ENT4	39
1.1.6	Évaluation des objectifs opérationnels pour l'unité ENT5	39
1.2	Bilan des travaux courants.....	40
1.2.1	Évaluation des travaux courants pour l'unité ENT1	40
1.2.2	Évaluation des travaux courants pour l'unité ENT2	41
1.2.3	Évaluation des travaux courants pour l'unité ENT3	43
1.2.4	Évaluation des travaux courants pour l'unité ENT4	44
1.2.5	Évaluation des travaux courants pour l'unité ENT5	46
1.3	Bilan de communication, coordination et formation	49
1.3.1	Publications	49
DIVISION IT		51
INFORMATIQUE		51
1	<i>Bilan de l'année 2022</i>	51
1.1	Bilan des objectifs opérationnels.....	51
1.1.1	Évaluation des objectifs opérationnels qui visent la division en entier	51
1.1.2	Évaluation des objectifs opérationnels pour l'unité « Solutions IT » (IT1)	51
1.1.3	Évaluation des objectifs opérationnels pour l'unité « Infrastructure et Helpdesk » (IT2)	51
1.2	Bilan des travaux courants.....	51
1.2.1	Évaluation des travaux courants pour l'unité « Solutions IT » (IT1)	51
1.2.2	Évaluation des travaux courants pour l'unité « Infrastructure et Helpdesk » (IT2)	53
1.3	Bilan de communication, coordination et formation	55
1.3.1	Publications	55
DIVISION CMP		56
CONJONCTURE, MODÉLISATION, PRÉVISION		56
1	<i>Bilan de l'année 2022</i>	56
1.1	Bilan des objectifs opérationnels.....	56
1.2	Bilan des travaux courants.....	57
1.3	Bilan de communication, coordination et formation	58
1.3.1	Publications	58
FONCTION « LCU »		59
GRANDES ENTREPRISES.....		59
1	<i>Bilan de l'année 2022</i>	59
1.1	Bilan des objectifs opérationnels.....	59
1.2	Bilan des travaux courants.....	59
1.3	Bilan de communication, coordination et formation	59
1.3.1	Publications	59
DIVISION RED.....		60
RECHERCHE APPLIQUÉE.....		60
1	<i>Bilan de l'année 2022</i>	60
1.1	Bilan des objectifs opérationnels.....	60
1.2	Bilan des travaux courants.....	60
1.3	Bilan de communication, coordination et formation	60
1.3.1	Publications	60
UNITÉ « COMM »		62

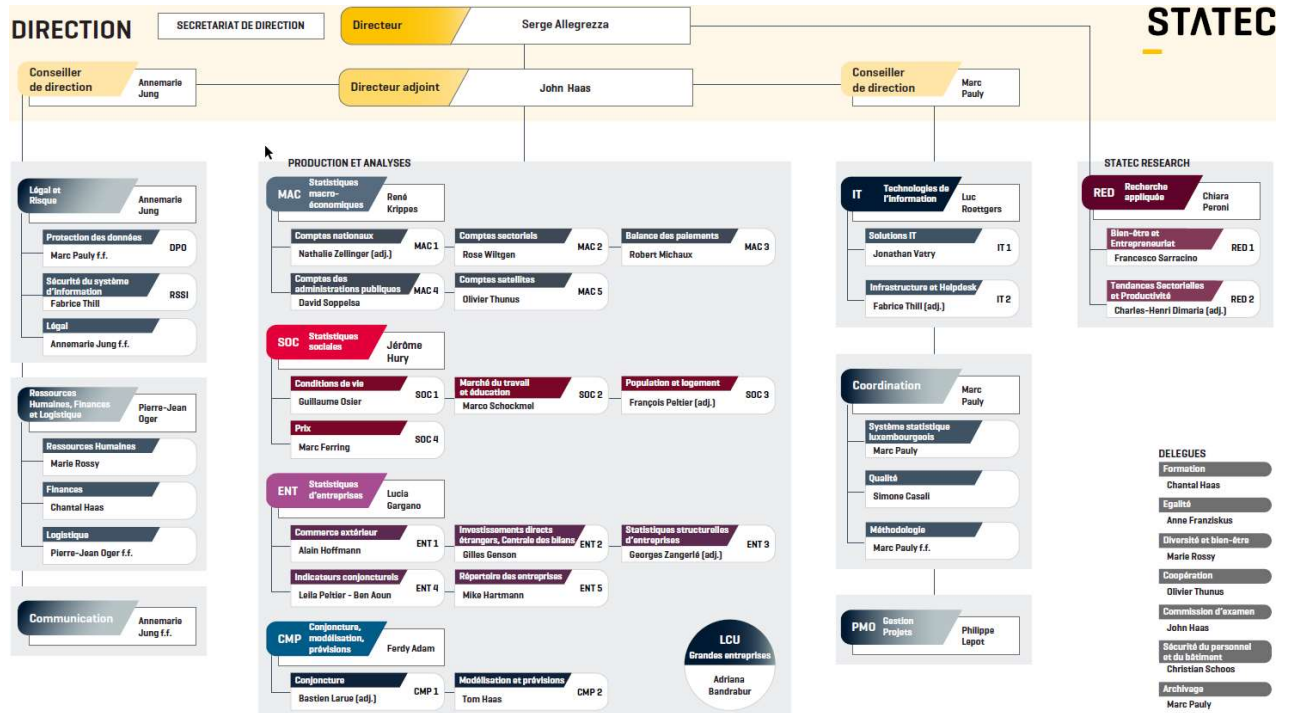
COMMUNICATION	62
1 <i>Bilan de l'année 2022</i>	62
1.1 Bilan des objectifs opérationnels.....	62
1.2 Bilan des travaux courants.....	62
1.3 Bilan de communication, coordination et formation	69
1.3.1 Publications	69
UNITÉ « RFL ».....	70
RESSOURCES HUMAINES, FINANCES ET LOGISTIQUE.....	70
1 <i>Bilan de l'année 2022</i>	70
1.1 Bilan des objectifs opérationnels.....	70
1.2 Bilan des travaux courants.....	70
1.3 Bilan de communication, coordination et formation	72
1.3.1 Publications	72
UNITÉ « LÉGAL ET RISQUE ».....	73
LÉGAL ET RISQUE	73
1 <i>Bilan de l'année 2022</i>	73
1.1 Bilan des objectifs opérationnels.....	73
1.1.1 Évaluation des objectifs opérationnels pour le délégué à la protection des données.....	73
1.1.2 Évaluation des objectifs opérationnels pour le responsable de la sécurité du système d'information.....	73
1.2 Bilan des travaux courants.....	73
1.2.1 Évaluation des travaux courants pour le délégué à la protection des données.....	73
1.2.2 Évaluation des travaux courants pour le responsable de la sécurité du système d'information	74
FONCTION PMO	75
PROJECT MANAGEMENT OFFICE.....	75
1 <i>Bilan de l'année 2022</i>	75
1.1 Bilan des objectifs opérationnels.....	75
1.2 Bilan des travaux courants.....	75
UNITÉ « COORDINATION »	76
COORDINATION.....	76
1 <i>Bilan de l'année 2022</i>	76
1.1 Bilan des objectifs opérationnels.....	76
1.1.1 Évaluation des objectifs opérationnels pour la responsable de la qualité.....	76
1.1.2 Évaluation des objectifs opérationnels pour le délégué à la coordination statistique	76
1.2 Bilan des travaux courants.....	76
1.2.1 Évaluation des travaux courants pour la responsable de la qualité.....	76
1.2.2 Évaluation des travaux courants pour le délégué à la coordination statistique	77
FONCTIONS "DÉLÉGUÉS"	78
DÉLÉGUÉS.....	78
1 <i>Bilan de l'année 2022</i>	78
1.1 Bilan des objectifs opérationnels.....	78
1.1.1 Évaluation des objectifs opérationnels pour le délégué à la coopération	78
1.1.2 Évaluation des objectifs opérationnels pour la déléguée à l'égalité	78
1.1.3 Évaluation des objectifs opérationnels pour la commission d'examen	78
1.1.4 Évaluation des objectifs opérationnels pour la déléguée à la formation.....	78
1.1.5 Évaluation des objectifs opérationnels pour la coordinatrice Grande Région.....	78

1.2	Bilan des travaux courants.....	78
1.2.1	Évaluation des travaux courants pour le délégué à la coopération	78
1.2.2	Évaluation des travaux courants pour la déléguée à l'égalité.....	79
1.2.3	Évaluation des travaux courants pour la commission d'examen	79
1.2.4	Évaluation des travaux courants pour la déléguée à la formation.....	79
1.2.5	Évaluation des travaux courants pour la coordinatrice Grande Région	79
1.3	Bilan de communication, coordination et formation	80
1.3.1	Publications	80

Institut national de la statistique et des études économiques (Luxembourg) STATEC

Organigramme

(05.10.2021)



Direction

Direction du STATEC

1 Bilan de l'année 2022

1.1 Bilan des objectifs opérationnels

N°	Objectif	Description	Evaluation
1	Mise en place d'un PMO	Il s'agit d'une collaboration avec la CGPO pour mettre en place un « project management office » (PMO) pour la gestion du portefeuille du STATEC. La gestion respectera les principes de la méthode Quapital Hermes moyennant certaines adaptations aux spécificités du STATEC.	Un portefeuille de projets avec indication de priorités a été élaboré. Le suivi de ce portefeuille est régulièrement fait lors des réunions du Comité de direction en ce qui concerne les projets classés « jaune » ou « rouge », c'est-à-dire présentant des risques et problèmes particuliers nécessitant l'attention du Comité de direction. Le portefeuille de projets comporte une estimation des ressources nécessaires à sa réalisation et constitue désormais, à côté des travaux courants, un élément essentiel de l'exercice de planification annuel StatPlan. La mise en place est terminée. D'autres projets en relation avec le PMO sont prévus pour les années à venir.
2	Workshop national sur l'économie et la modélisation de la transition écologique	Afin de valoriser les statistiques produites par le STATEC dans le domaine de la transition écologique, et de stimuler la collaboration avec les autres acteurs nationaux et internationaux travaillant sur ce sujet, le STATEC a projeté d'organiser un colloque destiné à un public averti de fournisseurs de données, et de compilateurs et utilisateurs de statistiques sur la transition écologique.	Le workshop a été une grande réussite avec la présence d'experts nationaux, internationaux et des décideurs politiques. Le STATEC a pu mettre en valeur ses propres travaux sur le sujet et a engagé ou poursuivi des collaborations avec les autres participants.
3	Conférence IARIW 2022 Conference	En tant que membre institutionnel de l'IARIW (International Association for Research on Income and Wealth) le STATEC a été le pays hôte de la Conférence IARIW bi-annuelle qui a marqué le 75 anniversaire de l'association en 2022.	La conférence a été un grand succès. Malgré l'impact négatif de la pandémie COVID sur l'organisation d'événements en mode présentiel, la conférence a pu réunir 170 chercheurs et experts venus du monde entier pendant une semaine entière fin août 2022. En tant que pays hôte le STATEC a organisé une session plénière où il a présenté les travaux de sa division de recherche appliquée en statistique STATEC Research.

N°	Objectif	Description	Evaluation
4	Automatisation de la gestion des projets avec un outil intégré	Le projet a pour objectif d'automatiser les tâches relatives à la gestion du portefeuille des projets du STATEC, l'optimisation transversale de l'utilisation des ressources internes/externes et la gestion des projets (planning <u>et</u> reporting). Cet outil a vocation d'être étroitement lié aux aspects budgétaires et de gestion prévisionnelles des effectifs en établissant un lien direct entre les projets <u>et</u> les ressources nécessaires.	L'outil ToDoo a été déployé. Le reporting du statut des projets, ainsi que le suivi par le comité de direction et les membres des équipes projet se fait désormais dans l'outil. Le lien direct avec les aspects budgétaires et la gestion prévisionnelle des effectifs sera encore renforcé par la suite.

Division SOC

Statistiques sociales

1 Bilan de l'année 2022

1.1 Bilan des objectifs opérationnels

1.1.1 Évaluation des objectifs opérationnels qui visent la division en entier

Rien à signaler

1.1.2 Évaluation des objectifs opérationnels pour l'unité « Conditions de vie » (SOC1)

N°	Objectif	Description	Evaluation
1	Refonte de l'enquête EU-SILC (European Union – Statistics on Income and Living Conditions)	<p>Objectifs:</p> <ol style="list-style-type: none"> 1) relancer l'enquête suite à l'interruption des interviews en mode « face à face » en raison de la pandémie COVID 2) améliorer la qualité des statistiques EU-SILC 3) alléger le fardeau de la collecte sur les ménages 4) réduire le coût de l'enquête et la dépendance envers un sous-traitant <p>Ce projet se compose de 3 volets :</p> <ol style="list-style-type: none"> 1) L'échange de données administratives avec l'IGSS: Il a été décidé de lancer une étude pilote sur l'intégration des données administratives de l'IGSS dans la base de données de l'enquête. L'utilisation des données IGSS nécessite le consentement des participants. 2) Une mission de consultance portant sur "L'analyse organisationnelle et la conception d'un plan d'enquête". Le consultant est chargé de faire le point sur les procédures d'enquête EU-SILC et sur d'autres enquêtes de l'unité SOC1. Ensuite, il est chargé de proposer des pistes pour réorganiser l'enquête EU-SILC de façon à en réduire la dépendance envers le face-à-face. Les conclusions tirées de cet exercice devront être mises en œuvre et conduire à la refonte de l'enquête EU-SILC. 3) Réduction de la taille du questionnaire d'enquête : L'équipe SOC1 va retravailler le questionnaire de manière à l'alléger, condition nécessaire pour réduire la charge sur le répondant et le rendre administrable à distance (Computer Assisted Web Interview (CAWI), Computer Assisted Telephone Interview (CATI)). 	<p>Un marché public a été attribué selon une procédure ouverte pour réduire les coûts et augmenter la qualité de l'enquête en passant d'une collecte exclusivement en face-à-face à une collecte multimodale (face-à-face, web, téléphone, données administratives etc.). Or, pour le second lot relatif aux développements informatiques à réaliser pour le questionnaire SILC aucune offre n'a été déposée. Une internalisation a dès lors été retenue pour cette partie en s'appuyant sur un consultant pour la conception, les développements et les tests du questionnaire.</p> <p>En raison de risques importants sur le planning du projet, une nouvelle approche méthodologique « Agile » a été employée. Ceci implique pour l'ensemble des développements informatiques nécessaires à EU-SILC en 2022, de consacrer une équipe mixte métier-informatique à la construction de la solution informatique par des étapes itératives et incrémentales.</p> <p>Un travail conséquent sur la refonte, le développement et les tests du questionnaire en se focalisant principalement sur les variables demandées par Eurostat a été réalisé. Le questionnaire a été traduit en cinq langues pour faciliter et ainsi inciter la participation des citoyens.</p> <p>La taille de l'échantillon initial des nouveaux entrants a été gonflée pour pouvoir respecter les nouvelles obligations réglementaires en matière de qualité et plus particulièrement en ce qui concerne le panel longitudinal.</p> <p>Une démarche MyGuichet a été mise en place qui est aussi bien utilisée directement par les citoyens répondant par le questionnaire web que par les enquêteurs du sous-traitant menant les entretiens en face à face et par téléphone. Une plateforme informatique interne au STATEC (Formgen) a été</p>

N°	Objectif	Description	Evaluation
			<p>développée pour la gestion informatique de l'enquête. L'infrastructure informatique d'échange de lots de données avec MyGuichet (CTIE) a été mise en place.</p> <p>Après le lancement de l'enquête, les équipes d'enquêteurs se sont rendues compte de problèmes de stabilité de la solution MyGuichet. Certaines sessions d'enquêteur se sont interrompues avec à la clé la perte de toutes les informations collectées auprès du ménage jusqu'à l'incident. Ceci a entraîné le refus de recommencer le questionnaire de la part de certaines personnes enquêtées et la démission de certains enquêteurs du sous-traitant. L'enquête s'est trouvée en situation de crise et a été suspendue pour permettre aux équipes du STATEC et du CTIE d'analyser, de comprendre et de remédier au problème. A l'heure actuelle (mi-novembre) l'enquête a pu être relancée.</p> <p>Le comité de pilotage du projet s'est réuni régulièrement et a efficacement fonctionné, sous l'impulsion de la cheffe de projet, pour trouver des solutions adéquates aux nombreux problèmes qui se sont posés en cours de route.</p>
2	Budgets de référence	<p>Poursuite du développement de budgets de référence sous le patronage d'un comité de pilotage présidé par le Ministère de la Famille et de l'Intégration. Le projet comporte deux extensions de couverture:</p> <p>1) Développement de budgets de référence couvrant la petite enfance et les adolescents.</p> <p>2) Développement de budgets de référence couvrant le 3e âge</p> <p>Publication des résultats et de la méthodologie pour ces nouveaux paniers.</p>	<p>Les budgets de référence relatifs à la petite enfance ont été calculés et publiés sous la forme de fiches par panier des budgets. Un rapport méthodologique approfondi a été publié sous la forme d'un <i>working paper</i> du STATEC.</p> <p>Les budgets de référence des enfants et des adolescents ont été mis en relation avec les différentes allocations et comparés aux minima sociaux. Ces travaux ont été publiés dans le rapport « Travail et cohésion sociale (TCS) » et présenté lors d'une conférence de presse en présence de Madame la Ministre de la famille. Ils ont également été présentés à la commission « famille et intégration » à la Chambre des députés.</p> <p>Les travaux sur les budgets de référence des personnes âgées ont été initiés et progressent bien. Une première publication sur ce sujet est prévue en début d'année 2023.</p> <p>La phase de mise en route sous forme de projet est terminée, et l'établissement de ces statistiques est passé en tâches courantes en juillet 2022.</p>

1.1.3 *Évaluation des objectifs opérationnels pour l'unité « Marché du travail et éducation » (SOC2)*

N°	Objectif	Description	Evaluation
1	Conventions collectives	L'objectif du projet est de construire une base de données reprenant les informations tirées des conventions collectives pour ensuite pouvoir établir un indicateur des salaires conventionnés. Une analyse approfondie du système actuel permettra d'améliorer le système de la collecte des informations. Une nouvelle structure de la base de données sera établie en collaboration avec le LISER.	Les travaux prévus ont été réalisés. Une convention entre les partenaires est en cours de négociation. Une publication sur un indice des salaires conventionnés est prévue pour début 2023.

1.1.4 *Évaluation des objectifs opérationnels pour l'unité « Population et logement » (SOC3)*

N°	Objectif	Description	Evaluation
1	Recensement de la population, des bâtiments et des logements	<p>Réalisation avec la date de référence du 8 novembre 2021, du 37^{ème} recensement de la population, des logements et des bâtiments, dénommé « Digital RP », en collaboration avec les administrations communales, le Centre des Technologies de l'Information de l'Etat (CTIE) et l'Inspection Générale de la Sécurité Sociale (IGSS).</p> <p>Ce recensement, opéré dans l'ensemble de l'Union Européenne a comme objectif de fournir une image détaillée, fiable et objective de la société et de fixer le nombre d'habitants par commune et ce en vue de déterminer le nombre des membres du conseil communal assignés à chaque commune (Loi communale modifiée du 13 décembre 1988).</p> <p>En dehors du nombre de résidents, le recensement décennal occupe une place de choix dans le système statistique national et communautaire. En effet, il permet d'obtenir des données détaillées notamment sur la situation socio-économique, l'utilisation des langues, la mobilité de la population vivant au Grand-Duché, ainsi que sur la composition des ménages et leurs conditions de logement.</p> <p>C'est par ailleurs la seule source statistique fournissant des chiffres fiables pour différentes unités territoriales plus fines : cantons, communes, localités. Pour la première fois, le STATEC publiera également certains résultats par km² afin de mieux cerner la réalité sociodémographique du Grand-Duché.</p> <p>Le recensement luxembourgeois sera également modernisé en passant d'un recensement traditionnel à un recensement combiné. Les nouvelles technologies et l'essor d'Internet depuis le recensement de 2011 offrent au STATEC de nouveaux moyens de simplifier les procédures, de</p>	<p>L'unité SOC3 s'était fixé l'objectif pour le recensement de 2021 de recourir à un recensement combinant des données issues de registres administratifs et des données issues de questionnaires. Cette transition est incontournable sachant qu'après le recensement de 2021, Eurostat envisage de passer de recensements décennaux à des recensements annuels. En effet, avec un rythme annuel, il ne sera plus possible de réaliser des recensements classiques. Qui plus est, le recours à Internet sera favorisé dans la collecte des données.</p> <p>Afin de tester cette nouvelle méthodologie, un recensement pilote avait été réalisé en 2019 dans cinq communes.</p> <p>Le « Digital RP », décalé en raison de la pandémie COVID, s'est finalement déroulé en novembre 2021, alors que sa date initiale était le 1^{er} février 2021.</p> <p>Le gros du travail réalisé en 2022 a porté sur la réception et le traitement des questionnaires papiers. Bien que le taux de participation en ligne soit de 48% parmi les répondants, 110 000 questionnaires papiers ont été réceptionnés par le STATEC. Ces questionnaires ont été contrôlés et digitalisés. Pour leur traitement, les questionnaires digitalisés ont ensuite été électroniquement découpés en un grand nombre de cases élémentaires afin de garantir la confidentialité des données lors du dépouillement. Le dépouillement des données chiffrées et des cases à cocher s'est fait par le recours à des techniques d'intelligence artificielle. Ainsi les images relatives à des questions fermées (par exemple les questions « oui/non ») ont été presque à 100% (99.8%) reconnues de manière automatique au sein du STATEC, tandis que celles où une réponse chiffrée (date de naissance par exemple) est attendue ont été reconnues de manière automatique à 94.9% au sein du STATEC ce qui a réduit considérablement les besoins de saisie manuelle. Pour les réponses aux</p>

N°	Objectif	Description	Evaluation
		<p>moderniser l'administration et de fournir un meilleur service aux citoyens. Dans cette démarche, le STATEC cherche à multiplier les canaux d'interaction avec les personnes recensées en leur fournissant un service numérique facile d'utilisation. Un autre but fondamental est la simplification administrative en réduisant la charge de réponse, somme toute assez conséquente qui pèse sur les citoyens recensés, en ayant recours à certains registres administratifs.</p> <p>En complément des sources administratives issues du registre de la population et du registre de la sécurité sociale, des informations doivent néanmoins être collectées auprès des citoyens par un questionnaire, de préférence électronique, même si une solution papier doit également être proposée.</p> <p>Pour ce faire, le STATEC, en collaboration avec le CTIE, s'appuie sur MyGuichet.lu pour la collecte des questionnaires électroniques. La possibilité de répondre au questionnaire par voie électronique est offerte à toutes les personnes.</p> <p>Concrètement, chaque ménage reçoit un courrier l'invitant à répondre au recensement à travers MyGuichet.lu. Seuls les ménages n'ayant pas répondu de manière électronique reçoivent le questionnaire papier via les agents recenseurs.</p>	<p>questions ouvertes (profession, pays de naissance des parents, ...), où une réponse manuscrite était fournie, les images découpées électroniquement ont été envoyées à une firme de saisie. Ces travaux d'encodage se sont étalés de juin à décembre 2022.</p> <p>En cours d'année, la fusion des différentes fichiers administratifs a été réalisée afin de pouvoir transmettre à EUROSTAT la population totale par grilles à travers le « Census Hub » européen (deadline réglementaire : 31/12/2022). Pour chaque adresse les coordonnées géographiques ont été attribuées afin de déterminer la grille d'un km² associée à cette adresse. C'est la première fois qu'une telle opération est faite par le STATEC.</p> <p>La publication des premiers résultats a également eu lieu. Dans le cadre de ces publications, le STATEC s'est également associé à différents centres de recherches ainsi qu'avec l'Administration du Cadastre et de la Topographie en vue de la publication de données sur le Géoportail.</p>

1.1.5 Évaluation des objectifs opérationnels pour l'unité « Prix » (SOC4)

N°	Objectif	Description	Evaluation
1	Modernisation et rebasement de l'indice des prix à la construction	<p>Ce projet poursuit un double objectif:</p> <p>1) Actualisation des définitions des prestations-type du panier de l'indice accompagnées de leur nouvelle pondération</p> <p>2) Développement d'une nouvelle application informatique pour la gestion et la production de l'indice.</p>	<p>Le développement d'une application informatique est suspendue suite à un manque de ressources et un changement de priorités.</p> <p>La repondération et la mise à jour de l'échantillon ont été réalisées conformément au plans initiaux en recourant au support d'bureau d'architecte.</p>

1.2 Bilan des travaux courants

1.2.1 *Évaluation des travaux courants pour l'unité « Conditions de vie » (SOC1)*

N°	Libellé	Description	Evaluation
1	Statistiques européennes sur le revenu et les conditions de vie (European Union - Survey on Income and Living Conditions EU-SILC)	<p>L'enquête sur les revenus et les conditions de vie (EU-SILC) collecte chaque année le montant détaillé des revenus des ménages et des personnes auprès d'un échantillon représentatif de la population résidente au Grand-Duché.</p> <p>L'enquête couvre les revenus du travail, les revenus du capital, les allocations de chômage, les revenus des pensions (retraite, maladie, handicap et veuvage), les transferts sociaux (allocations familiales, aides au logement et bourses d'études), les revenus de l'assistance sociale (par ex. revenu minimum garanti) et les transferts réguliers en provenance d'autres ménages (par ex. pension alimentaire). L'enquête s'intéresse également aux revenus en nature (voiture de fonction, tickets-restaurant...).</p> <p>Parallèlement aux revenus, l'enquête collecte de l'information sur la pauvreté, l'exclusion sociale, le logement, le travail, l'éducation et la santé. Par ailleurs, un module spécifique est introduit chaque année en lien avec un sujet variable.</p>	<p>Les données EU-SILC 2021 ont été transmises à Eurostat. Les indicateurs ont été publiés dans le dernier rapport « Travail et cohésion sociale (TCS) ».</p> <p>L'enquête EU-SILC 2022 a finalement été lancée en octobre 2022 selon un nouveau protocole mixte (web pour les nouveaux ménages, téléphone pour les anciens).</p> <p>Voir également le projet de refonte de l'enquête EU-SILC par l'unité SOC1 ci-avant.</p>
2	Enquête sur le budget des ménages	<p>L'enquête sur le budget des ménages (EBM) est une enquête par sondage qui cherche à collecter chaque année une information détaillée sur le niveau des dépenses de consommation des ménages. Une telle enquête est réalisée aujourd'hui dans tous les pays européens.</p> <p>L'EBM:</p> <ul style="list-style-type: none"> - vise principalement à calculer les facteurs de pondération de l'indice des prix à la consommation (IPC); - permet d'établir des modèles de dépenses selon la composition et la situation financière du ménage, ce qui peut représenter une information précieuse pour le développement des politiques sociales; - contribue à l'élaboration des chiffres de la consommation privée des ménages dans les Comptes Nationaux; - permet de suivre ces dépenses dans le temps afin de tracer une évolution des habitudes de consommation et de comparer les habitudes de consommation nationales aux habitudes européennes. 	<p>La collecte des données pour l'enquête budget des ménages a été fortement perturbée depuis 2020 en raison de la pandémie COVID, qui a entraîné l'arrêt complet des interviews en face-à-face entre mars et septembre 2020, et engendré une diminution du nombre d'interviews depuis.</p> <p>En 2022, la collecte s'est de nouveau réalisée en face à face. Les résultats seront ensuite publiés sur Portail statistique sous la forme de tableaux et d'infographies.</p>
3	Enquête sur l'utilisation des technologies de	L'enquête TIC a pour objectif de recueillir des données sur l'utilisation des technologies de l'information et de la communication par les ménages et	L'enquête TIC 2022 s'est terminée à la fin du mois d'août. Les micro-données ont été envoyées et validées par Eurostat.

N°	Libellé	Description	Evaluation
	l'information et de la communication par les particuliers (TIC)	<p>particuliers âgés entre 16 et 74 ans.</p> <p>Les informations collectées ont trait:</p> <ul style="list-style-type: none"> -à l'accès des ménages aux TIC (ordinateur, internet et téléphone mobile); -au type de connexion à Internet ainsi qu'aux raisons de ne pas avoir accès aux TIC -à la fréquence d'utilisation et l'équipement en TIC d'un particulier faisant partie du ménage; -au recours à l'administration en ligne et au commerce électronique des particuliers; -aux compétences électroniques ainsi qu'aux obstacles rencontrés en utilisant les TIC. <p>En 2022 un module spécifique est consacré à l'Internet des objets (Internet of things) et l'éco-TIC (Green ICT)</p>	
4	Enquête sur le tourisme d'affaire et de loisir	<p>L'enquête a pour objectif de recueillir des données sur les pratiques touristiques de la population du Luxembourg âgée de 15 ans et plus. Les questions portent sur la réalisation, ou non, de voyages de loisirs et les déplacements d'affaires, avec ou sans nuitée, durant le trimestre précédant l'enquête.</p> <p>Les informations collectées ont trait :</p> <ul style="list-style-type: none"> -au mois et à la durée du séjour; -au pays de destination et au motif principal du séjour; -au moyen de transport utilisé; -au mode d'hébergement; -aux dépenses liées au séjour; -aux moyens utilisés pour la réservation; -aux raisons pour non-voyages pour raisons personnelles... <p>Les résultats de l'enquête tourisme sont diffusés dans diverses publications du STATEC et sous forme de tableaux sur le Portail des statistiques.</p>	<p>L'enquête pour le troisième trimestre 2022 est terminée et le STATEC attend la transmission des fichiers par le prestataire externe. L'enquête relative au quatrième trimestre débute au moins de janvier 2023.</p> <p>Les données annuels pour 2022 et l'envoi à Eurostat ont été préparés le rapport qualité a été produit.</p> <p>Pour la première fois une publication « Le tourisme en chiffres » se fondant sur l'ensemble des sources disponibles au STATEC en relation avec le tourisme a été réalisée.</p>

1.2.2 Évaluation des travaux courants pour l'unité « Marché du travail et éducation » (SOC2)

N°	Libellé	Description	Evaluation
1	Enquête sur les forces de travail	L'enquête sur les forces de travail (Labour Force Survey) est une enquête par sondage qui couvre la population vivant dans les ménages privés au Luxembourg. L'enquête fournit des résultats annuels et trimestriels sur la	L'enquête sur les Forces de travail a été réalisée comme planifiée au cours de l'année 2022.

N°	Libellé	Description	Evaluation
		<p>participation au marché du travail des personnes âgées de 15 ans et plus ainsi que sur les personnes « inactives ».</p> <p>L'enquête sur les forces de travail est menée en parallèle dans tous les pays de l'Union Européenne ainsi que dans quelques pays en dehors de l'UE et permet donc de fournir des données comparables pour tous ces pays.</p> <p>En fournissant des données sur l'emploi, le chômage et l'inactivité, l'enquête sur les forces de travail est une importante source d'information sur la situation et les tendances du marché du travail au Luxembourg dans l'Union européenne. Les données sont ventilées par âge, par sexe, par niveau de scolarité, entre emploi temporaire et permanent, entre emploi à temps plein et à temps partiel, et selon bien d'autres critères encore.</p> <p>Les résultats de l'enquête sont disséminés via diverses publications du STATEC (Rapports travail et cohésion sociale, Regards, Notes de conjoncture, ...). Les résultats sont également publiés par Eurostat.</p>	<p>L'enquête a été réalisée avec la société INFAS qui devait fournir les informations demandées pour 4 500 interviews par trimestre en CATI et CAWI. Le module ad hoc pour 2022 a porté sur les compétences des salariés.</p> <p>Le fichier final de l'année 2021 a été envoyé en mars 2022 à Eurostat. Un rapport qualité a été finalisé et envoyé à Eurostat en août 2022.</p>
2	Enquête sur la formation professionnelle continue des entreprises	<p>Cette enquête, connue en anglais sous le nom de « Continuing Vocational Training Survey » (CVTS) s'intéresse aux activités de formation des entreprises. Elle est menée tous les 5 ans.</p> <p>L'objectif de l'enquête est de mesurer les activités des entreprises en matière de formation professionnelle continue au cours de l'exercice précédent. L'enquête est principalement centrée sur les cours (internes ou externes), mais couvre également d'autres types de formations (formations sur le tas guidées, formations par rotation de poste, conférences, cercles d'apprentissage ou de qualité, autoformation). Les principales données collectées sont les types des formations offertes, le nombre de participants, le nombre d'heures y consacrées et leurs coûts. Par ailleurs, des informations sont collectées sur l'organisation des activités de formation au niveau de l'entreprise, les politiques de formation menées, les obstacles à la formation et l'évaluation de leurs résultats.</p> <p>L'enquête est menée dans tous les pays de l'Union Européenne. Les résultats publiés par Eurostat permettent des comparaisons pour tous ces pays. Les résultats de l'enquête sont publiés dans diverses publications du STATEC (Bulletins, Regards, ...). Les résultats sont également publiés par</p>	<p>L'enquête a été lancée au deuxième trimestre 2021. La collecte des données auprès des entreprises a été finalisée pour la fin de l'année 2021. L'enquête a été finalisée en juin 2022, et les données ont été envoyées à Eurostat dans les délais fixés. Les résultats ont été présentés dans un séminaire économique, et une publication a été réalisée. Une publication "Regards" devrait être publié en novembre 2022.</p>

N°	Libellé	Description	Evaluation
		Eurostat. Actuellement, uniquement des changements mineurs sont prévus dans le questionnaire.	
3	Enquête sur le coût de la main d'œuvre (CMO)	Les informations structurelles sur les coûts de la main-d'œuvre sont collectées via des enquêtes quadriennales de coût de la main-d'œuvre qui fournissent des données sur la structure et le niveau des coûts de la main-d'œuvre, les heures prestées et les heures rémunérées. Les données sont ventilées par activité économique et taille d'entreprise. Actuellement, uniquement des changements mineurs sont prévus dans le questionnaire.	L'enquête CMO a été lancée au deuxième trimestre 2021. La collecte des données auprès des entreprises a été finalisée fin 2021. Les données ont été envoyées à Eurostat dans les délais. Une publication sur les résultats de l'enquête a été rédigée fin 2022 et sortira début 2023.
4	Job vacancies statistics	Calcul et transmission trimestrielle des statistiques sur les emplois vacants.	Les statistiques sur les emplois vacants ont été calculées trimestriellement. Les résultats ont été envoyés dans les délais imposés à Eurostat. Les données sources proviennent de l'ADEM.
5	Indice Coûts de la main-d'œuvre	Calcul et transmission trimestrielle de l'indice sur les coûts de la main-d'œuvre.	Les indices du coût de la main-d'œuvre ont été calculés trimestriellement. Les résultats ont été envoyés à Eurostat en respectant les délais imposés.
6	Emploi et chômage par commune	Calcul et dissémination de l'indicateur en été de chaque année.	Les taux d'emploi et taux de chômage par commune ont été calculés et publiés sur le portail du STATEC. Les données de l'ADEM et de l'IGSS sont utilisées.
7	Gender Pay Gap	Calcul et transmission à Eurostat du gender pay gap au début de l'année.	Le gender pay gap a été calculé et envoyé à Eurostat. Pour l'année de référence 2018, les résultats de l'enquête sur la Structure des salaires ont été utilisés. A partir de 2019 les données de l'IGSS ont été utilisées pour l'estimation du GPG.
8	Enquête sur l'éducation des adultes (AES)	L'enquête AES renseigne sur les activités de formation continue des adultes (18-69 ans). Les interviews se font par questionnaire électronique programmé par IT. L'échantillon comportera 5 000 personnes.	L'enquête AES a été lancée en octobre 2022. 8 000 personnes ont été invitées à participer à l'enquête en répondant à un questionnaire électronique sur myguichet.lu. Au moins 1 rappel sera envoyé aux personnes qui n'ont pas réagi face à la lettre d'invitation. La collecte des données sera finalisée au cours du premier trimestre 2023.

1.2.3 *Évaluation des travaux courants pour l'unité « Population et logement » (SOC3)*

N°	Libellé	Description	Evaluation
1	Chiffres de la population	Statistiques démographiques sur le stock de la population au niveau national et communal.	Basé sur le Registre National des Personnes Physiques, l'état de la population au 1er janvier 2022 a été publié au début du mois d'avril 2022. Ces statistiques ont trait à la population par âge, genre, nationalité, commune de résidence, etc.
2	Statistiques de l'état civil	Statistiques portant sur les caractéristiques démographiques des : * naissances	En ce qui concerne les statistiques de l'état civil (naissances, décès, mariages, divorces), les données relatives à l'année 2021 ont été publiées en avril 2022.

N°	Libellé	Description	Evaluation
		* décès * mort-nés * mariages * divorces	
3	Acquisitions de la nationalité luxembourgeoise	Statistiques portant sur les caractéristiques démographiques des personnes ayant acquis la nationalité luxembourgeoise.	Les statistiques sur les acquisitions de la nationalité, fournies par le ministère de la Justice, ont été publiées au mois d'avril 2022 en même temps que les chiffres de la population et les statistiques de l'état civil.
4	Statistiques sur les migrations	Statistiques portant sur les caractéristiques des migrants internationaux et internes.	Les statistiques sur les migrations, basées sur un extrait du Registre National des Personnes Physiques, ont été publiées au mois d'avril 2022.
5	Registre des Bâtiments et des Logements	Statistiques portant sur le stock des bâtiments et des logements	La mise à jour du Registre des Bâtiments et des Logements s'est poursuivie en 2022 et s'est faite à partir de l'enquête sur les bâtiments achevés et de l'enquête sur les transformations et les démolitions des bâtiments.
6	Statistique des bâtiments achevés	La statistique des bâtiments achevés est une statistique du type exhaustif, qui a pour objet de recenser tous les bâtiments dont la construction a été achevée au cours d'une même année, et de recueillir des renseignements sur les caractéristiques essentielles de ces bâtiments : genre, méthodes de construction, mode de chauffage, surface, volume et coût.	L'enquête sur les bâtiments achevés permet de fournir des statistiques sur les nouvelles constructions, tant résidentielles que non résidentielles, au cours d'une année. Ces statistiques sont publiées avec un délai de 2 ans. La publication des résultats relatifs à l'année 2020 se fera au cours du premier semestre 2022. Ce délai est plus long que pour les autres années suite au manque de ressources dédiées à l'unité SOC3.
7	Statistiques des transformations et des démolitions	La mise à jour du Registre des Bâtiments et des Logements se fait en partie via la statistique des transformations et des démolitions. L'objectif de cette statistique est de récolter les nouvelles caractéristiques des bâtiments/logements après travaux de transformation et de recenser les démolitions complètes de bâtiments.	La modification des caractéristiques des bâtiments et logements existants, ainsi que la désactivation des bâtiments démolis, se font à partir de l'enquête des transformations et des démolitions des bâtiments. Cette enquête a uniquement pour objectif de permettre la mise à jour du Registre des Bâtiments et des Logements.
8	Indice socio-économique par commune	La réforme des finances communales initiée par le Ministère de l'Intérieur et survenue fin 2016, introduit comme une des clés de répartition, un indice calculé annuellement par le STATEC. Le premier objectif de cet indice est donc de servir à la répartition du fonds de dotation globale des communes.	Dans le cadre de la réforme des finances communales, le STATEC calcule pour le Ministère de l'Intérieur un indice socio-économique au niveau communal. Ce dernier a été transmis en avril 2022 au Ministère de l'Intérieur.
9	Projections macroéconomiques et démographiques	En collaboration avec l'unité CMP2, l'unité SOC3 réalise des projections macroéconomiques et démographiques de long terme.	Le STATEC réalise au niveau national des projections macroéconomiques et démographiques fondées sur différentes hypothèses tant économiques que démographiques. Les hypothèses démographiques établies précédemment ont été mises à jour au cours de cette année 2022 afin de mettre à jour les résultats de ces projections.

N°	Libellé	Description	Evaluation
10	Cartographie des cas de COVID-19	Suite à la demande de la direction de la Santé, le STATEC, en collaboration avec l'administration du Cadastre et de la Topographie, contribue à cartographier chaque semaine le nombre de personnes testées positives au COVID-19.	Dans le cadre de la lutte contre la pandémie, le STATEC a contribué à cartographier le nombre de personnes positives au COVID-19 à différents niveaux territoriaux. Ce travail a été réalisé à un rythme hebdomadaire en collaboration avec l'administration du Cadastre et de la Topographie en vue de la publication des cartes sur le Géoportail.

1.2.4 Évaluation des travaux courants pour l'unité « Prix » (SOC4)

N°	Libellé	Description	Evaluation
1	Indice des prix à la consommation - Innovation et qualité (ScanWeb Data)	<p>Poursuite de la modernisation entamée de la collecte des prix pour l'indice des prix à la consommation (IPC).</p> <p>Données de passage en caisse (Scanner data):</p> <ol style="list-style-type: none"> 1) Maintenance et réglage du système de production actuel 2) Extension de l'utilisation des données scanner data dans l'IPC en couvrant davantage de produits. 3) Obtenir des scanner data de la part d'autres points de vente qui ne participent pas encore au programme de transmission régulière. <p>Web Scraping</p> <ol style="list-style-type: none"> 1) Utiliser les prix collectés sur Internet (web scraping) dans la production régulière de l'IPC 	<p>Les travaux se sont déroulés comme prévu. La couverture des points de vente et de catégories de produits dans le panier de l'IPC a été étendue.</p>
2	Indice des prix la consommation national	Produire et publier les différents indices de prix à la consommation (IPCN, IPCH, IPCH-CT) en respectant le calendrier de publication du STATEC et les délais fixés dans la réglementation européenne.	<p>La production régulière de l'indice des prix à la consommation (IPCN et IPCH) a été assurée dans le respect du calendrier fixé. Ainsi, douze résultats mensuels ont été établis et publiés dans la série "indicateurs à court terme A1" et "indicateurs à court terme A1 bis". Chaque diffusion a été accompagnée d'un communiqué de presse. La commission de l'indice des prix à la consommation, présidée par le STATEC, s'est réunie avant chaque publication des résultats. Une première estimation de l'IPCN (taux d'inflation annuel) est publiée à la fin du mois de référence (M+0 jour) sur le site du STATEC.</p> <p>Une première estimation de l'IPCH a été transmise à Eurostat à la fin du mois de référence (M+0 jour).</p> <p>Tous les mois, un IPCH à taxation constante a été calculé et transmis à Eurostat.</p>
3	Indice des prix des logements	Produire et publier les différents indices de prix des logements (HPI, OOH) en respectant le calendrier de publication du STATEC et les délais fixés dans la réglementation européenne.	La production régulière de l'indice des prix des logements a été assurée dans le respect du calendrier fixé. Ainsi, 4 résultats trimestriels ont été publiés dans la série "indicateurs à court terme C" et transmis à Eurostat.

N°	Libellé	Description	Evaluation
4	Indice des prix à la production	Produire et publier les différents indices de prix à la production (Industrie, Services, Construction) en respectant le calendrier de publication du STATEC et les délais fixés dans la réglementation européenne	<p>La production mensuelle de l'indice des prix à la production des produits industriels a été assurée dans le respect du calendrier fixé. Les résultats mensuels ont été publiés dans la collection "Indicateurs à court terme A3" et transmis à Eurostat.</p> <p>La production régulière de l'indice des prix à la production des services a été assurée dans le respect du calendrier fixé. Ainsi, 4 résultats trimestriels ont été établis et transmis à Eurostat.</p> <p>Conformément au calendrier, les résultats de l'indice des prix de la construction ont été diffusés dans la série "Indicateurs à court terme A2" en janvier et en juillet 2022. La commission technique consultative des indices de prix de la construction, présidée par le STATEC, s'est réunie avant chaque publication.</p>
5	Parités de pouvoir d'achat	Effectuer les enquêtes européennes de prix pour les articles de ménage et du jardin (printemps 2022) et pour le transport, et secteur de l'HORECA (automne 2022). Fournir des prix pour certains projets de construction.	Deux vastes enquêtes de prix ont été réalisées sur le terrain, l'une au printemps sur les articles de ménage et du jardin, l'autre en automne sur le transport et le secteur de l'HORECA. Les travaux relatifs à la collecte et la validation du volet des prix dans la construction ont été réalisés en sous-traitance avec un consultant externe, expert dans le domaine. En outre, les travaux de validation des données ont été réalisés en collaboration avec les collègues mandatés par Eurostat, en respect de la procédure mise en place par le règlement communautaire.
6	Enquête sur les loyers	<p>L'enquête sur les loyers est notamment réalisée dans le cadre de l'indice des prix à la consommation (IPC). Cet indice mesure l'inflation et intervient notamment dans l'indexation des salaires.</p> <p>D'un côté, les données collectées lors de l'enquête sur les loyers servent à estimer les services de logement dans les comptes nationaux pour les années qui s'éloignent trop de 2011, date du dernier recensement de la population. Ainsi, elles interviennent dans l'estimation du PIB (Produit intérieur brut).</p> <p>D'un autre côté, cette enquête permet d'améliorer la qualité de l'échantillon utilisé pour le calcul de l'indice du loyer de l'IPC et ainsi de mieux se conformer aux recommandations d'Eurostat en la matière. Les données contribuent ainsi à mesurer l'inflation au Luxembourg.</p> <p>Deux fois par an, un questionnaire est envoyé auprès d'un échantillon de personnes habitant au Luxembourg, sélectionné selon une méthode aléatoire. Les ménages occupant un logement en location font ensuite</p>	L'enquête s'est poursuivie normalement au cours de l'année 2022.

N°	Libellé	Description	Evaluation
		partie de l'échantillon définitif des appartements et maisons. Ils sont contactés deux fois par an afin d'informer le STATEC sur l'évolution de leur loyer.	
7	Enquête sur les caractéristiques des maisons	L'objectif de l'enquête est d'obtenir des informations sur les caractéristiques des maisons récemment acquises par des particuliers afin de déterminer comment ces caractéristiques influent sur le prix d'achat tel qu'indiqué dans l'acte notarié. Ces informations servent à produire un indice des prix des logements (House Price Index) à qualité constante. Cet indice, publié trimestriellement, est disséminé via l'indicateur à court terme C.	L'enquête s'est poursuivie normalement au cours de l'année 2022.

1.3 Bilan de communication, coordination et formation

1.3.1 Publications

Titre	Série	Auteur(s)
Les syndicats en déclin dans un monde du travail en mutation	Regards N° 01/2022	Anne Hartung
29% de la population a déjà été affectée par des actes de violence au cours des 5 dernières années	Regards N° 02/2022	Clarissa Dahmen
Panorama sur le monde du travail luxembourgeois à l'occasion du 1er Mai	Regards N° 03/2022	Publication collective
Les femmes face à la violence	Regards N° 05/2022	Clarissa Dahmen (infographie avec service Com.)
Après une légère surmortalité en 2020, la mortalité retrouve un niveau plus normal en 2021	Regards N° 07/2022	François Peltier et Charlie Klein
La situation financière des ménages en 2021 : un ressenti global qui s'améliore mais des inégalités qui se creusent	Regards N° 08/2022	Laure Grad
Vers un changement durable de la formation continue dans les entreprises ?	Regards N° 09/2022	Rasim Daudbasic
Les circonstances des accidents de la route	Regards N° 10/2022	Armande Frising
Près d'un résident sur deux touché par des atteintes aux biens ces 5 dernières années	Regards N° 11/2022	Clarissa Dahmen
Rapport PIBien-être 2022	Analyses N° 03/2022	Fofu Senyo Ametepe (Parties 1, 2, 3 et 5) Anne Hartung (Partie 4), Francesco Sarracino (Partie 6)
TCS 2022 : D'une crise à l'autre : la cohésion sociale sous pression	Analyses N° 05/2022	SOC

Titre	Série	Auteur(s)
Le logement en chiffres au quatrième trimestre 2021	En chiffres	STATEC / Observatoire de l'habitat
Le logement en chiffres au deuxième trimestre 2022	En chiffres	STATEC / Observatoire de l'habitat
La démographie luxembourgeoise en chiffres - édition 2022	En chiffres	François Peltier; Charlie Klein
10 ans d'accidents sur les routes luxembourgeoises en chiffres	En chiffres	Armande Frising
Le tourisme en chiffres - édition 2022	En chiffres	Lucile BODSON ; Leila Deshayes ; Olivier Thunus ; Rick Schmitz
Des budgets de référence pour les jeunes âgés de 15 à 18 ans : les adolescents face à leurs besoins minimums	Éco & Stat N° 04/2021	Anne Franziskus ; Elsa Pirenne
Infographie des accidents de la route 2021	Infographie 01/22	Guillaume Osier ; Marie-Jo Airoidi ; COM
Le Smartphone et son usage selon l'âge	Infographie 02/22	Armande Frising ; COM
L'utilisation des réseaux sociaux	Infographie 03/22	Armande Frising ; COM
L'utilisation des messageries instantanées	Infographie 04/22	Armande Frising ; COM
Violences faites aux femmes au Luxembourg : les chiffres	Infographie 05/22	Clarissa Dahmen ; COM
Orange Week : Contre les violences faites aux femmes et aux filles	Infographie 06/22	Clarissa Dahmen ; COM
Des budgets de référence pour les jeunes âgés de 15 à 18 ans : les adolescents face à leurs besoins minimums	Fiches Budget	Anne Franziskus ; Elsa Pirenne
Le taux annuel d'inflation en baisse de 4.5% à 4.1%	STATNEWS 1	Marc Ferring, Jérôme Hury
Les prix de la construction sous pression	STATNEWS 2	Marc Ferring, Lucien May
Emploi salarié : +0.8% au troisième trimestre 2021 et +3.3% sur 12 mois	STATNEWS 3	Marco Schockmel
Le taux annuel d'inflation en baisse de 4.1% à 3.6%	STATNEWS 5	Marc Ferring, Ben Lang
Le taux annuel d'inflation s'établit à 6.6% (5.5% hors soldes)	STATNEWS 8	Marc Ferring, Jérôme Hury
Indexation des salaires au 1er avril 2022	STATNEWS 12	Jérôme Hury, Lucien May
Le taux annuel d'inflation s'établit à 6.1%	STATNEWS 15	Marc Ferring, Lucien May
La croissance de la population reboostée	STATNEWS 16	François Peltier
Emploi salarié : +0.1% au quatrième trimestre 2021 et +3.6% sur 12 mois	STATNEWS 17	Marco Schockmel
Les besoins minimum d'un adolescent coûtent un peu moins de 700EUR/mois à sa famille	STATNEWS 18	Anne Franziskus
Le taux annuel d'inflation s'établit à 7.0%	STATNEWS 19	Marc Ferring, Jérôme Hury

Titre	Série	Auteur(s)
De nombreux indicateurs de bien-être ont augmenté en 2021	STATNEWS 24	Fofu Senyo Amétépé
Le taux annuel d'inflation en baisse de 7.0% à 6.8%	STATNEWS 26	Marc Ferring, Jérôme Hury
Dépassement du seuil, mais tranche indiciaire reportée	STATNEWS 29	Marc Ferring, Jérôme Hury
Emploi salarié : +0.9% au premier trimestre 2022 et +3.8% sur 12 mois	STATNEWS 31	Marco Schockmel
Le taux annuel d'inflation en hausse de 6.8% à 7.4%	STATNEWS 32	Marc Ferring, Jérôme Hury
Les prix de la construction crèvent le plafond	STATNEWS 35	Marc Ferring, Lucien May
Le taux annuel d'inflation en baisse de 7.4% à 6.8%	STATNEWS 37	Marc Ferring, Ben Lang
Le taux annuel d'inflation stable à 6.8%	STATNEWS 38	Marc Ferring, Lucien May
Pandémie : progression du revenu des ménages, baisse de l'inégalité, hausse du taux de pauvreté	STATNEWS 40	
Une image fiable de notre société grâce à l'enquête sur les revenus et les conditions de vie des ménages	STATNEWS 43	
Lancement de l'enquête sur l'éducation des adultes	STATNEWS 44	
Le taux annuel d'inflation quasi-inchangé de 6.8% à 6.9%	STATNEWS 45	Marc Ferring, Jérôme Hury
D'une crise à l'autre : la cohésion sociale sous pression (TCS 2022)	STATNEWS 47	
Emploi salarié : +0.8% au deuxième trimestre 2022 et +3.6% sur 12 mois	STATNEWS 50	Marco Schockmel
Le taux annuel d'inflation stable à 6.9%	STATNEWS 51	Marc Ferring, Jérôme Hury

Division MAC

Statistiques macroéconomiques

1 Bilan de l'année 2022

1.1 Bilan des objectifs opérationnels

1.1.1 Évaluation des objectifs opérationnels qui visent la division en entier

N°	Objectif	Description	Evaluation
1	Adaptation des données de base, fichiers et programmes à la NACE Rev2, secteurs SEC2010 et la CPA version 2015 (version annuelle et version trimestrielle)	<p>Adaptation des données de base, fichiers et programmes afin d'utiliser les nomenclatures NACE Rev2 (au lieu de NACE Rev1.1) pour les branches, SEC2010 (au lieu de SEC95) pour les secteurs, ainsi que CPA 2015 (au lieu de CPA 2002) pour les produits. Ceci permettra d'éviter de devoir utiliser des clefs de passage entre nomenclatures pour faire passer les séries statistiques vers les nomenclatures utilisées dans les tableaux de transmission du SEC 2010 et publiés au niveau national.</p> <p>A l'aide d'un consultant externe, le STATEC a pu avancer considérablement depuis 2018 en ce qui concerne le changement des programmes, sans toutefois réussir à boucler tous les travaux, environ la moitié du travail a été faite fin 2021. Ces travaux comportent un nombre important de modifications relatives à la logique des traitements (agrégations, jointures, conditions, sélection, tri) en y remplaçant l'ancienne version des classifications par l'actuelle version. Pour le passage de la classification des produits utilisée actuellement, qui se base sur la CPA 2002 et la classification P60 du SEC95 vers la classification CPA2015, les travaux à faire sont substantiels. Il faut en effet à côté des travaux d'adaptation des traitements, modifier la structure de la plupart des fichiers, car ceux-ci intègrent le code de la classification produit dans le nom de beaucoup de variables. Beaucoup de corrections de données qui sont codées directement dans les programmes sont impactées également.</p> <p>Concernant les comptes trimestriels, les travaux d'adaptation interrompus en 2015 sont restés en état. L'équipe des comptes trimestriels n'a pas pu avancer sur ce chantier notamment en raison d'un manque de ressources. Il importe aussi de finaliser ces travaux de migration. En effet les comptes annuels et les comptes trimestriels doivent faire la migration vers les versions actuelles en même temps au niveau des systèmes de production. A l'aide d'un consultant, il s'agit de finaliser les travaux de migration des</p>	Les travaux avaient pris un peu de retard en raison du départ d'un consultant et des difficultés de trouver un remplaçant.

N°	Objectif	Description	Evaluation
		<p>classifications dans le système actuel utilisé pour le calcul des comptes nationaux. Ces travaux ont une urgence certaine, car les discussions sur les versions subséquentes des classifications sont déjà en cours. Signalons que NATNG devrait simplifier l'introduction d'une nouvelle version des classifications. La mise en œuvre de NATNG prendra encore trop de temps pour envisager la migration vers les versions actuelles des classifications.</p>	
2	National accounts – The next generation (NATNG)	<p>Développement d'un nouveau système plus standardisé pour le calcul des comptes nationaux (NATNG):</p> <ul style="list-style-type: none"> - Gestion des données - Gestion des versions - Contrôle qualité - Meilleure traçabilité sur l'évolution des résultats à partir des données - Réduire l'effort de maintenance pour suivre le cycle de vie des nomenclatures - Processus de calcul revus et optimisés <p>Intégration du dictionnaire des données.</p>	<p>Poursuite des travaux sur la partie conceptuelle du projet</p> <p>Début des travaux sur les cahiers de charges</p>
3	Ressource propre UE RNB Cycle de vérification 2020-2024	<p>La compilation du revenu national brut (RNB) annuel selon le Système européen des comptes (SEC2010) fait l'objet de toute une procédure de contrôle qualité de la part d'EUROSTAT et des autres Etats membres prévue au Règlement EU 2019/516 DU PARLEMENT EUROPÉEN ET DU CONSEIL du 19 mars 2019 sur l'harmonisation du revenu national brut aux prix du marché. En effet, comme le RNB sert de base pour calculer la part respective des pays membres de l'Union Européenne au titre de la ressource propre RNB, il importe que cette mesure soit exhaustive et de qualité comparable, pour traiter tous les Etats membres sur un pied d'égalité quant à leur contribution au budget de l'Union Européenne. Parmi les mesures de contrôle qualité prévues au règlement RNB sont les visites d'audit de la part d'Eurostat auprès des instituts statistiques ainsi que des réserves émises par la Commission Européenne à l'égard des Etats membres. Ces mesures tiennent à redresser des manquements quant à l'exhaustivité ou à la qualité de la mesure du RNB d'un pays ou de l'ensemble des pays. Les réserves sont des éléments que les Etats membres doivent obligatoirement redresser au niveau du calcul du RNB. Dans le cadre d'un cycle de vérification du Revenu national brut,(RNB) qui</p>	<p>Le STATEC a remis l'inventaire sources et méthodes fin mai 2022. Eurostat n'a pas fait de visite d'audit en 2022 en matière d'inventaire source et méthodes RNB mais a seulement demandé quelques questions de clarifications. Les visites d'audit vont reprendre en 2023.</p>

N°	Objectif	Description	Evaluation
		<p>est l'agrégat de la comptabilité nationale utilisé pour le calcul de la principale ressource propre de l'Union Européenne, différentes mesures d'assurance qualité sont prévues pour vérifier la qualité des résultats du RNB:</p> <p>Rédaction par les Etats membres d'un inventaire sources et méthodes de calcul du RNB</p> <p>Visites de contrôle d'EUROSTAT: Réponses aux questions, Vérification des résultats par EUROSTAT à l'occasion des visites</p> <p>Mise à jour des méthodes de calcul pour corriger les manquements constatés</p>	
4	<p>Réserve RNB - Analyse de groupes multinationaux et enregistrement de la globalisation conforme aux référentiels méthodologiques</p>	<p>La compilation du RNB annuel selon le SEC2010 fait l'objet de toute une procédure de contrôle qualité de la part d'EUROSTAT et des autres Etats membres prévue au Règlement EU 2019/516 DU PARLEMENT EUROPÉEN ET DU CONSEIL du 19 mars 2019 sur l'harmonisation du revenu national brut aux prix du marché. En effet, comme le RNB sert de base pour calculer la part respective des pays membres de l'Union Européenne au titre de la ressource propre RNB, il importe que cette mesure soit exhaustive et de qualité comparable, pour traiter tous les Etats membres sur un pied d'égalité quant à leur contribution au budget de l'Union Européenne. Parmi les mesures de contrôle qualité prévues au règlement RNB sont les visites d'audit de la part d'Eurostat auprès des instituts statistiques ainsi que des réserves émises par la Commission Européenne à l'égard des Etats membres. Ces mesures tiennent à redresser des manquements quant à l'exhaustivité ou à la qualité de la mesure du RNB d'un pays ou de l'ensemble des pays. Les réserves sont des éléments que les Etats membres doivent obligatoirement redresser au niveau du calcul du RNB.</p> <p>Lors du cycle de contrôle qualité du RNB de 2016 à 2019, EUROSTAT a adressé au Luxembourg différentes réserves, dont également différentes réserves pour l'ensemble des pays. Parmi les dernières, il y a la réserve concernant la globalisation.</p> <p>Cette réserve comporte deux volets:</p> <ul style="list-style-type: none"> - - Analyse de certains groupes MNE ensemble avec les autres instituts statistiques des Etats membres où le groupe est implémenté. - La mise en œuvre d'un programme de travail pour assurer un traitement correct des phénomènes liés à la globalisation. 	<p>Le Luxembourg est en charge de l'analyse de trois groupes d'entreprises (Lead country). Pour ce faire des discussions ont été menées avec d'autres instituts statistiques sur base d'un échange réciproque d'informations.</p> <p>En plus le Luxembourg a contribué à l'analyse de certains autres groupes, dont un autre pays a été le Lead country.</p> <p>Pour le 1^{er} groupe, les discussions avec les autres instituts statistiques ont confirmé la manière avec laquelle les activités ont été comptabilisées lors de la grande révision en 2021.</p> <p>Pour 2^{ème} groupe, les activités de négoce ont été analysées et les discussions ont confirmé la manière d'enregistrer cette activité. Les discussions sur le volet propriété intellectuelle sont encore en cours.</p> <p>Les discussions pour le 3^{ème} groupe sont encore en cours. Des ajustements éventuels qui seraient nécessaires, seront faits, le cas échéant, lors de la grande révision en 2024.</p> <p>Les discussions sur la propriété intellectuelle sont encore en cours.</p>

N°	Objectif	Description	Evaluation
5	Réserve RNB - Estimation pour le transport maritime et le transport fluvial	<p>La compilation du RNB annuel selon le SEC2010 fait l'objet de toute une procédure de contrôle qualité de la part d'EUROSTAT et des autres Etats membres prévue au Règlement EU 2019/516 DU PARLEMENT EUROPÉEN ET DU CONSEIL du 19 mars 2019 sur l'harmonisation du revenu national brut aux prix du marché. En effet, comme le RNB sert de base pour calculer la part respective des pays membres de l'Union Européenne au titre de la ressource propre RNB, il importe que cette mesure soit exhaustive et de qualité comparable, pour traiter tous les Etats membres sur un pied d'égalité quant à leur contribution au budget de l'Union Européenne. Parmi les mesures de contrôle qualité prévues au règlement RNB sont les visites d'audit de la part d'Eurostat auprès des instituts statistiques ainsi que des réserves émises par la Commission Européenne à l'égard des Etats membres. Ces mesures tiennent à redresser des manquements quant à l'exhaustivité ou à la qualité de la mesure du RNB d'un pays ou de l'ensemble des pays. Les réserves sont des éléments que les Etats membres doivent obligatoirement redresser au niveau du calcul du RNB.</p> <p>Lors du cycle de contrôle qualité du RNB de 2016 à 2019, EUROSTAT a adressé au Luxembourg une réserve relative à l'estimation du transport maritime et des transports sur les eaux fluviales.</p> <p>Le but du projet est d'arriver à développer de nouvelles méthodes d'estimation pour les activités en rapport avec le transport maritime et le transport fluvial pour statistiques structurelles des entreprises (SBS), les comptes nationaux et la balance des paiements. Les méthodes actuelles doivent être revues parce qu'elles se basent encore sur les conclusions d'une analyse effectuée en 2003 et sur le référentiel du SEC95.</p> <p>Eurostat a émis une réserve RNB tant pour le transport maritime que pour le transport fluvial. Un groupe de travail d'Eurostat piloté par l'équipe Balance des paiements a élaboré de nouvelles guidelines tenant compte du SCN2008/SEC2010 et du manuel de la Balance des paiements V6.</p> <p>Le but du projet est d'arriver à une méthode d'estimation cohérente entre SBS, comptes nationaux et balance des paiements. L'industrie du transport se caractérise par la spécialisation des entreprises pour différentes activités: opérer le transport, commercialisation des services de transport, organisation du transport, activités de support, location et leasing, holdings,.... Une grande partie du travail à faire consiste à identifier quelles sont les activités effectuées par les unités présentes au Luxembourg et de les classer correctement suivant la NACE et d'y appliquer des méthodes de calcul correspondantes. Des discussions avec</p>	Les analyses des business cases en relation avec les activités de transport sur eau se sont poursuivies.

N°	Objectif	Description	Evaluation
		Eurostat sur les méthodes de calcul à appliquer seront nécessaires également dans le contexte de la réserve RNB.	
6	Special Purpose entities (SPE) - identifier et traiter les entités à vocation spéciale (SPE) de manière cohérente	<p>Les travaux pour atteindre cet objectif sont les suivants :</p> <ul style="list-style-type: none"> - continuer l'analyse pour améliorer la description de profils (SPE oui /non, typologie) des différents types d'SPE; - affiner les critères d'identification lesquelles les divisions ENT et MAC ont proposés - intégrer les recommandations du rapport de la task force du Fonds monétaire international (FMI) sur les SPE - adapter le Répertoire des entreprises pour y intégrer les variables nécessaires pour assurer le traitement cohérent des SPE (intervention éventuelle de l'équipe informatique) - mettre au point un prototype de classification supervisée afin de détecter les candidats SPE plus rapidement. - mettre au point un prototype de classification supervisée afin de classer une SPE suivant la typologie convenue plus rapidement. 	Les critères d'identification pour les sociétés captives-SPE ont été fixés d'un commun accord entre la BCL et le STATEC, matérialisant notamment les recommandations du Fonds monétaire international.
7	Réserve RNB - Revoir l'estimation des revenus d'investissements directs étrangers en raison de la capitalisation des résultats R&D et de développement de logiciels	<p>La compilation du RNB annuel selon le SEC2010 fait l'objet de toute une procédure de contrôle qualité de la part d'EUROSTAT et des autres Etats membres prévue au Règlement EU 2019/516 DU PARLEMENT EUROPÉEN ET DU CONSEIL du 19 mars 2019 sur l'harmonisation du revenu national brut aux prix du marché. En effet, comme le RNB sert de base pour calculer la part respective des pays membres de l'Union Européenne au titre de la ressource propre RNB, il importe que cette mesure soit exhaustive et de qualité comparable, pour traiter tous les Etats membres sur un pied d'égalité quant à leur contribution au budget de l'Union Européenne. Parmi les mesures de contrôle qualité prévues au règlement RNB sont les visites d'audit de la part d'Eurostat auprès des instituts statistiques ainsi que des réserves émises par la Commission Européenne à l'égard des Etats membres. Ces mesures tiennent à redresser des manquements quant à l'exhaustivité ou à la qualité de la mesure du RNB d'un pays ou de l'ensemble des pays. Les réserves sont des éléments que les Etats membres doivent obligatoirement redresser au niveau du calcul du RNB.</p> <p>Lors du cycle de contrôle qualité du RNB de 2016 à 2019, EUROSTAT a adressé au Luxembourg différentes réserves, dont certaines s'adressent à l'ensemble des Etats comme la revue de l'estimation des revenus d'investissements directs en raison de la capitalisation des résultats R&D et de développement de logiciels.</p>	En 2021, les méthodes de calcul ont été développées et des résultats ont été intégrés dans les comptes nationaux. Des réponses à des questions d'Eurostat ont été fournies. En plus la méthode de calcul a encore été peaufinée un peu. Eurostat a levé la réserve RNB en question.

N°	Objectif	Description	Evaluation
		<p>D'un point de vue méthodologique cet ajustement se justifie du fait que contrairement à certaines normes comptables, le système des comptes nationaux demande la capitalisation des dépenses de R&D et de tous les travaux de développement de logiciels qui peuvent mener à la création d'un nouvel actif de propriété intellectuelle. Des dépenses qui normalement seraient à considérer comme de la consommation intermédiaire sont à capitaliser et impactent la mesure de la valeur ajoutée et de l'excédent d'exploitation. Un ajustement de l'excédent d'exploitation affecte également les revenus de la propriété avec le reste du monde en cas d'investissements directs étrangers (ajustement des bénéfices réinvestis ayant un impact sur la balance des paiements et la statistiques des investissements directs étrangers).</p> <p>En plus, la mesure de dépréciation en comptabilité nationale peut diverger plus largement de la dépréciation des actifs se trouvant dans les comptes des entreprises.</p> <p>En 2019, un groupe de travail sous la responsabilité de l'BCE et d'Eurostat a finalisé un rapport "Task force-FDI guidance note on the estimation of Reinvested Earnings on Foreign Direct Investment" avec des directives relatives aux ajustements à faire.</p> <p>Notons que les directives ne ressoudent pas un problème pour lequel le Luxembourg pourrait être fortement impacté à savoir la chaîne des participations qui passent au travers des holdings. Dans ce cas, il faudrait théoriquement ajuster tant les bénéfices réinvestis entrant si des activités de R&D se passent plus en aval de la chaîne de participation que les bénéfices réinvestis sortant et ceci pour le même montant que les bénéfices réinvestis entrant. Même si ces opérations sont en général neutres d'un point de vue RNB et du solde du compte courant, elles impactent les flux bruts (dont au niveau de la balance des paiements).</p>	

1.1.2 Évaluation des objectifs opérationnels pour l'unité MAC1

N°	Objectif	Description	Evaluation
1	Estimation de la valeur des terrains	<p>Les comptes nationaux comportent non-seulement l'évaluation de flux comme la production, la consommation finale des ménages, mais également une évaluation des actifs et passifs tant financiers que non-financiers. La plupart des données des comptes nationaux doivent être transmises à Eurostat dans le cadre du programme de transmission obligatoire (règlement SEC2010). Parmi les agrégats obligatoires se trouvent l'évaluation de la valeur des terrains appartenant au secteur des ménages et des institutions sans but lucratif au service des ménages. Pour</p>	<p>Une base de données test a été mis en place en combinant les différentes sources de données à utiliser pour les méthodes de calcul à développer.</p> <p>Vu le retard sur le projet, les méthodes de calcul, la documentation et le transfert de connaissances aux agents internes du STATEC ne sont pas encore réalisés.</p>

N°	Objectif	Description	Evaluation
		<p>les autres secteurs, la transmission est volontaire. Une 1^{ière} méthode indirecte a été développée en 2017 sur une approche plutôt macroéconomique, mais dont les résultats ont été jugés peu plausibles ou du moins nécessitent une validation par une 2^{ème} méthode de calcul. Soulignons que les données du patrimoine reçoivent récemment plus d'attention par le public, les médias et les décideurs dans le cadre des discussions sur la répartition des revenus, de la consommation et du patrimoine. Il n'est donc pas étonnant que l'OCDE et Eurostat ont développé ensemble avec les pays intéressés un manuel pour l'estimation de la valeur des terres (Eurostat-OECD compilation guide on land estimation 2015).</p> <p>Une nouvelle méthode d'estimation, directe au sens dudit manuel, est donc à développer sur base de données plus détaillées concernant le type de terrain, la localisation des terrains, le type de propriétaire, la taille des terrains, le prix des terrains suivant leurs caractéristiques, Ces données existent dans différentes sources :</p> <ul style="list-style-type: none"> - Géodonnées Ministère de l'Environnement - Géodonnées Administration du cadastre et de la topographie - Publicité foncière <p>La méthode de calcul ne doit pas se limiter à fournir une évaluation à un moment donné, mais permettre de suivre l'évolution dans le temps (changement d'affectation, changement de prix, etc).</p> <p>Pour développer une nouvelle méthode de calcul, il est nécessaire de trouver une compétence qui sait transformer des géodonnées en données tabulaires pouvant faire l'objet d'un traitement statistique. Cette compétence fait actuellement défaut au sein de la division MAC. Il faut donc recourir à des experts externes pour développer la méthode de calcul et de permettre aux agents internes du STATEC la reprise en main des méthodes de calcul nouvellement développées.</p>	

1.1.3 Évaluation des objectifs opérationnels pour l'unité MAC2

N°	Objectif	Description	Evaluation
1	Intégration de la centrale des bilans (CdB) pour les sous-secteurs autres intermédiaires financiers, à l'exclusion des sociétés	<p>Intégration des données de la Centrale des Bilans(CDB) pour les sociétés du Secteur Financier non disponibles à travers de meilleures sources administratives ou enquêtes.</p> <p>Sont visées les sous-secteurs financiers suivants : Autres Intermédiaires Financiers, à l'exclusion des sociétés d'assurance et des fonds de pension les sociétés de titrisation non agréées (« S.125 »), les Auxiliaires Financiers (S.126) ainsi que les Institutions financières captives et prêteurs non</p>	Analyse des résultats et calcul impact de l'intégration de cette nouvelle source pour les sous-secteurs: Auxiliaires financiers et autres intermédiaires financiers (hors assurance et fonds de pension).

N°	Objectif	Description	Evaluation
	d'assurance et fonds de pension	<p>institutionnels (S127). L'utilisation comme source de la CDB vise, entre autres, à réduire la saisie manuelle de données tirées jusqu'à présent des comptes annuels, à améliorer/remplacer les estimations de données non disponibles et à contribuer à garantir la cohérence méthodologique entre comptabilité nationale et balance des paiements.</p> <p>La mission se décompose en plusieurs étapes :</p> <ol style="list-style-type: none"> 1. Programme de passage variables CDB vers variables CN 2. Sélection des données CDB à intégrer dans les méthodes de calculs CN 3. Analyse des résultats et calcul impact de l'intégration de cette nouvelle source 4. Intégration définitive de la nouvelle source dans la compilation des CN 	

1.1.4 Évaluation des objectifs opérationnels pour l'unité MAC3

Rien à signaler

1.1.5 Évaluation des objectifs opérationnels pour l'unité MAC4

Rien à signaler

1.1.6 Évaluation des objectifs opérationnels pour l'unité MAC5

N°	Objectif	Description	Evaluation
1	Environmental footprints	<p>Le projet vise à aborder les questions des émissions de gaz à effet de serre, des matériaux, du territoire et de d'eau sous l'optique de la consommation (à contrario de l'approche courante actuelle de la production). Il envisage, dans une première partie, le développement de la matrice NAMEA-Lux , l'application d'outils proposés par Eurostat aux caractéristiques luxembourgeoises, et l'intégration de certains résultats précédemment produits dans la modélisation LuxGEM. Dans une deuxième partie, le projet envisage également d'aborder une réflexion sur le budget carbone et la dette climatique du Luxembourg.</p>	<p>L'empreinte carbone a été calculée pour les années 2010 à 2020. L'empreinte matériel a été calculée pour les années 2000 à 2020. Une analyse des résultats a été produite. L'empreinte carbone a été présentée lors du colloque « Mesurer la transition écologique ». Certains travaux ont dû être reportés à 2023.</p>

1.2 Bilan des travaux courants

1.2.1 *Évaluation des tâches courantes qui visent la division en entier*

N°	Libellé	Description	Evaluation
1	Révision des comptes nationaux annuels, y compris notification RNB à EUROSTAT	Calcul des résultats annuels des comptes nationaux pour fin août et fin septembre de l'année A. Transmission des résultats à Eurostat. Notification du RNB à Eurostat à des fins de détermination de la contribution ressources propres du Luxembourg à l'Union Européenne.	Les résultats des comptes nationaux ont été publiés le 7 octobre 2022. La notification du Revenu national brut à Eurostat à des fins de ressource propre de l'Union Européenne a été effectuée pour fin septembre 2022, conformément au règlement de la ressource propre.
2	Traitement des stocks options	Les stocks options sont une forme de rémunération, notamment pour les managers des entreprises cotées en bourse. Actuellement ni les comptes nationaux, ni la balance des paiements disposent d'une estimation de la valeur de rémunération. Il s'agit donc de développer d'une méthode de calcul pour la comptabilité nationale et la balance des paiements. Remarquons que si le gouvernement vient d'annoncer la fin du régime des stocks options, il faudra néanmoins les intégrer dans les comptes pour les années où elles existaient.	Un rapport proposant une méthode de calcul des stocks options est disponible en vue de son implémentation en code informatique.
3	Calcul des résultats des comptes sectoriels non financiers annuels et trimestriels selon le SEC2010	Compilation des comptes sectoriels non financiers trimestriels: Fin mars (A-1 T4 (Année précédente, trimestre 4)) Fin juin (A T1) Fin septembre; (A T2) Fin décembre (A T3) Compilation des comptes sectoriels non financiers annuels: Fin septembre A	Compilation des comptes sectoriels non financiers trimestriels: Fin mars (2021 T4) Fin juin (2022 T1) Fin septembre; (2022 T2) Fin décembre (2022 T3) Compilation des comptes sectoriels non financiers annuels: Fin septembre 2022
4	Comptes sectoriels financiers annuels et trimestriels selon le SEC2010	Compilation des comptes sectoriels financiers ensemble avec la BCL Comptes trimestriels Fin mars (A-1 T4) Fin juin (A T1) Fin septembre; (A T2) Fin décembre (A T3) Comptes financiers annuels Fin septembre A	Compilation des comptes sectoriels financiers ensemble avec la BCL Comptes trimestriels Fin mars (2021 T4) Fin juin (2022 T1) Fin septembre; (2022 T2) Fin décembre (2022 T3) Comptes financiers annuels Fin septembre 2022
5	Réserve RNB TVA Mini One Stop Shop (MOSS) enregistrée comme transfert D74	Eurostat demande au Luxembourg d'enregistrer la TVA collectée dans le cadre du MOSS pas en tant que TVA, mais en tant que transfert courant international de coopération (D74) et ceci pour les années 2015-2018	Lors de la notification déficit du 1 ^{er} octobre 2020, la TVA MOSS fut reclassée en tant que transfert pour les années 2015-2018. Ce changement a été intégré dans les comptes nationaux (annuels et trimestriels) dans le cadre de la grande révision des comptes nationaux en 2021. La validation des travaux par Eurostat n'a pas encore été faite.

1.2.2 *Évaluation des travaux courants pour l'unité MAC1*

N°	Libellé	Description	Evaluation
1	Amélioration de l'estimation préliminaire des comptes nationaux	Historiquement, l'estimation préliminaire (T-1) des comptes nationaux repose dans une très large mesure sur des estimations, surtout pour les sociétés non-financières. Recourir à des données observées pour certaines grandes entreprises lors de l'estimation préliminaire (T-1) des comptes nationaux doit aider à diminuer l'ampleur des révisions ultérieures. A cet effet, MAC a utilisé en 2018 et 2019 des données de la Centrale des Bilans pour l'estimation préliminaire. La collaboration avec ENT et la LCU est en train de se développer pour améliorer le recours aux données observées pour l'estimation préliminaire.	La programmation et l'analyse de l'estimation préliminaire des données des sociétés non-financières pour l'année t-1 ont bien avancé.
2	Calcul des résultats trimestriels des comptes nationaux	Compilation des comptes trimestriels: Fin février et mi-mars (A-1 T4) Fin mai; et mi-juin (A T1) Fin août et mi-septembre (A T2) Fin novembre et mi-décembre; (A T3)	Compilation des comptes trimestriels: Fin février et mi-mars (2021 T4) Fin mai et mi-juin (2022 T1) 7 octobre (2022 T2) Fin novembre et mi-décembre (2022 T3)
3	Pondération pour les indices de prix à la consommation IPCN (indice prix à la consommation national) et IPCH (IPC harmonisé)	Les poids de pondération pour l'IPCN et l'IPCH sur base de la dépense de consommation finale des comptes nationaux sont calculés après la clôture des comptes annuels.	L'élaboration des poids de pondération pour l'IPCN et l'IPCH a été faite. L'effet de la pandémie sur la consommation des ménages a dû être pris en considération.
4	Emploi et salaire mensuel	Production de statistiques mensuelles sur l'emploi et les salaires	Les statistiques mensuelles sur l'emploi et les salaires ont été produites mensuellement dans les délais officiels.
5	Enquête R&D Education supérieure et secteur public, préparation et exécution de l'enquête	Préparation d'une nouvelle enquête R&D du secteur public/éducation supérieure pour les données de l'année de référence A-1 (deadline : 31/12)	Les questionnaires relatifs à l'enquête R&D 2021 furent envoyés dans le respect de la deadline prévue
6	Enquête R&D Education supérieure et secteur public, dépouillement enquête	Collecte des données et traitement des résultats de l'enquête R&D du secteur public/éducation supérieure pour l'année de référence A-2	Collecte des données et traitement des résultats de l'enquête R&D du secteur public/éducation supérieure pour l'année de référence 2020. Les résultats furent uniquement transmis à Eurostat avec un certain retard.
7	Réserve RNB Services de logement	Eurostat demande plusieurs améliorations dans la compilation des services de logements: (a) prise en compte correcte du mobilier: à inclure pour les logements loués meublés et à exclure pour toutes autres sortes de logements; (b) revoir les sources à la base pour le traitement des logements non-occupés	La majorité des points de la réserve RNB sur les services de logements a pu être traitée et intégrée dans les résultats de la grande révision des comptes nationaux.

N°	Libellé	Description	Evaluation
		(c) revoir le calcul de la consommation intermédiaire des logements non-occupés (d) revoir le calcul des services de garages, surtout ceux localisés séparément du logement loué (e) ajuster l'année 2013 (2013 fut interpolée entre 2012 et 2014 à cause d'un manque de données en utilisant l'indicateur de croissance de la population ce qui a eu comme conséquence une surestimation du stock de logements)	
8	Seasonal adjustment (TSAUG - TSACE)	Préparations réunions Eurostat, tenue des réunions, rédaction compte-rendus, échanges, cours...	-chair du TSAUG -2 meetings + présentations et rapports -organisation d'un webinaire "La désaisonnalisation pendant le Covid-19" par le STATEC et l'INSEE -tests du nouveau Cruncher -tests du nouveau RJDemetra+ -review des nouvelles Guidelines sur la désaisonnalisation -formation de l'équipe MAC1

1.2.3 Évaluation des travaux courants pour l'unité MAC2

N°	Libellé	Description	Evaluation
1	Coordination des statistiques en matière d'investissements directs étrangers (IDE)	La coordination des travaux en matière d'IDE est récurrente et complexe, car elle doit assurer la cohérence entre les différentes enquêtes (STATEC/BCL) au niveau des revenus, du compte financier et de la position extérieure globale. Le travail de saisie manuelle de certaines informations (sur base des informations contenues dans le rapport annuel) indispensables aux statistiques IDE, mais indisponibles de manière automatisée, est particulièrement long et intensif en ressources humaines expérimentées.	Les statistiques sous la responsabilité du STATEC ont été transmises aux organisations internationales et publiées sur le Portail

1.2.4 Évaluation des travaux courants pour l'unité MAC3

N°	Libellé	Description	Evaluation
1	Collecte de données dans le cadre de la balance des paiements	Dans l'intérêt de l'établissement de la balance des paiements du Luxembourg, les deux collectes suivantes sont effectuées: · Enquêtes mensuelle et annuelle concernant les échanges internationaux de services ; · Enquête annuelle auprès des organisations internationales.	Travail courant et continu: le taux de réponse est excellent.

N°	Libellé	Description	Evaluation
2	Production de résultats statistiques pour la balance des paiements	<p>Les données suivantes sont à transmettre aux organisations internationales:</p> <ul style="list-style-type: none"> • balance des paiements (échéances mensuelles en t+44 et trimestrielles en t+82) ; • position extérieure globale (échéances trimestrielles en t+82) ; • réévaluations dues aux variations des taux de change (échéances trimestrielles en t+82) ; • autres changements en volume (échéances trimestrielles en t+82) ; • réévaluations dues aux variations des prix (échéances trimestrielles en t+82) ; • investissements directs étrangers selon le principe des actifs et passifs (échéances trimestrielles, t+82 jours) ; • investissements directs étrangers selon le principe directionnel (échéance annuelle, t+9 mois) ; • commerce international de services et transferts personnels (échéance annuelle, t+9 mois). 	Les résultats publiés en septembre, demandant le plus de révisions et de calculs, ont été fournis avec quelques jours de retard.

1.2.5 Évaluation des travaux courants pour l'unité MAC4

N°	Libellé	Description	Evaluation
1	Analyse des différences au niveau du besoin de financement de l'administration centrale	Actuellement il existe un certain écart entre le besoin de financement de l'administration centrale (B.9) tel qu'il résulte de la séquence des comptes et du besoin de financement tel que calculé par les comptes financiers (B.9f), alors que théoriquement l'écart devrait être zéro. Une analyse pour déterminer les origines des différences, si c'est possible, en vue de leur résorption est en cours. L'analyse des « statistical discrepancies » dans le cadre du groupe de travail créé avec l'IGF et la Trésorerie sera poursuivie.	Un des points d'action de la visite de dialogue d'Eurostat datant encore de 2016 portait sur les différences statistiques entre comptes non-financiers et comptes financiers. A cet effet a été créé conjointement avec l'IGF et la Trésorerie de l'Etat un groupe de travail afin d'établir une analyse approfondie de ces « statistical discrepancies ». Des progrès ont été réalisés à la satisfaction d'Eurostat, mais des travaux de détail restent encore à faire.
2	Comptes des administrations publiques selon le SEC2010	Compilation et transmission vers Eurostat et publication des données des comptes annuels, trimestriels et mensuels des administrations publiques.	Les comptes des administrations publiques ont été calculés et publiés suivant le calendrier prévu.
3	Visite de dialogue EDP Eurostat	Eurostat effectue régulièrement (sur base de la COM (2010)211) des visites de dialogue auprès des instituts statistiques pour approfondir des sujets méthodologiques en matière de notification des déficits publics. Une telle visite de la part d'Eurostat au STATEC a eu lieu en juin 2021.	Suivi des points d'action de la visite en 2021.

1.2.6 *Évaluation des travaux courants pour l'unité MAC5*

N°	Libellé	Description	Evaluation
1	Statistiques de l'énergie	Production et publication des statistiques du domaine de l'énergie	Tous les questionnaires mensuels, trimestriels, semestriels et annuels ont été transmis avant les échéances obligatoires.
2	Compte monétaire de l'environnement	Production et publication des comptes monétaires de l'environnement: - comptes des biens et services environnementaux (EGSS) - comptes des dépenses de protection environnementales (EPEA) - comptes des taxes environnementales (ETEA) - comptes des subsides et transferts environnementaux (ESST)	Les comptes des taxes environnementales (ETEA) ainsi que les comptes des subsides et transferts environnementaux (ESST) ont été produits en avril. Les comptes des biens et services environnementaux (EGSS) ont été publiés en octobre et les comptes des dépenses de protection environnementales (EPEA) sont prévus pour décembre.
3	Compte physique de l'environnement	Production et publication des comptes physiques de l'environnement: - comptes des flux d'énergie (PEFA) - comptes des émissions de polluants atmosphériques (AEA) - comptes des flux de matière (MFA)	Les comptes des émissions de polluants atmosphériques et les comptes des flux physiques de l'énergie ont été compilés en septembre. Les comptes des flux de matières ont été compilés quant à eux en avril.
4	Statistiques de l'environnement	Centralisation et publication des statistiques environnementales	La campagne de collecte des statistiques environnementales est en cours. Ils nous restera ensuite à les vérifier et les publier sur le Portail
5	Indicateurs du développement durable	Mise à jour des indicateurs du développement durable	Les indicateurs nationaux de développement durable sont dorénavant mis à jour mensuellement dans notre base de données. L'évaluation des progrès est réalisée annuellement au mois de janvier. Un portail interactif a été préparé et sa mise en ligne est prévue avant la fin de l'année.
6	Indicateurs relatifs au changement climatique	Mise à jour des indicateurs relatifs au changement climatique	Les indicateurs relatifs aux changements climatiques ont été mis à jour en novembre à l'occasion de la COP26.
7	Indicateur de précarité énergétique	Mise à jour des indicateurs de précarité énergétique	Les indicateurs de précarité énergétique ont été recalculés à la suite d'un exercice de matching entre les enquêtes EBM et SILC. Un tableau de bord avec des indicateurs contextuels a également été produits.
8	Comptes satellites de la culture	Mise à jour des comptes de la culture	Les comptes de la culture font maintenant l'objet d'une mise à jour annuelle.
9	Comptes satellites de l'économie sociale et solidaire	Compilation des comptes satellites de l'économie sociale et solidaire	Ce projet pilote s'est terminé avec la production des principales tables des comptes de l'économie sociale et solidaire. Ces premiers résultats ont été transmis au Ministère concerné.
10	Comptes de l'économie spatiale	Compilation des comptes de l'économie spatiale	Ce projet pilote s'est terminé avec la production des principales variables des comptes de l'économie spatiale. Une première série temporelle pour les années 2018 à 2020 a été soumise à Luxembourg Space Agency.

1.3 Bilan de communication, coordination et formation

1.3.1 Publications

Titre	Série	Auteur(s)
Panorama en chiffres de l'économie sociale et solidaire	Regards N° 04/2022	Rick Schmitz
L'impact des frontaliers dans la balance des paiements en 2020	Regards N° 06/2022	Ajora Gremshi
Tableau supplémentaire « 29 » pour les droits à pension acquis à une date donnée dans le cadre de l'assurance sociale	Analyses N° 02/2022	Michel Haas
"Estimation Flash" du PIB en volume pour le 4e trimestre 2021 : +0.5% par rapport au trimestre précédent	STATNEWS 7	
PIB en volume pour le 4e trimestre 2021 : +0.5% par rapport au trimestre précédent	STATNEWS 9	Jean-Paul Hermes, Bastien Larue
La Russie représente 1.7% des échanges de biens et services	STATNEWS 14	Robert Michaux
Baisse des faillites et liquidations entre janvier et mai 2022	STATNEWS 28	Laurent Bley
"Estimation Flash" du PIB en volume pour le 2e trimestre 2022 : -0.5% par rapport au trimestre précédent	STATNEWS 39	
Mise à jour des prévisions d'inflation (version septembre 2022)	STATNEWS 41	
PIB en volume pour le 2e trimestre 2022 : -0.5% par rapport au trimestre précédent	STATNEWS 46	Malik Kerkour, Bastien Larue

Division ENT

Statistiques d'entreprises

1 Bilan de l'année 2022

1.1 Bilan des objectifs opérationnels

1.1.1 Évaluation des objectifs opérationnels qui visent la division en entier

Rien à signaler

1.1.2 Évaluation des objectifs opérationnels pour l'unité ENT1

N°	Objectif	Description	Evaluation
1	Moderniser INTRASTAT et EXTRASTAT	<p>Le projet "Moderniser INTRASTAT et EXTRASTAT" consiste dans la refonte des chaînes de traitement du commerce extérieur (09/19-12/25). L'objectif global de la refonte est d'implémenter un système stable, durable et conforme à la nouvelle législation EBS ainsi que de dispenser graduellement à partir de 2025 nos importateurs nationaux de l'enquête INTRASTAT.</p> <p>Le projet se décompose en plusieurs sous-projets tels que:</p> <ul style="list-style-type: none"> - CODEX (budget ENT - marchés négociés - 09/19 à 10/21), - MI-AO1 (budget ENT - marché public au forfait - 05/20 à 02/22), - MI-AO2 (budget ENT - marché public au forfait - 04/22 à 12/24), - MI-AO3 (budget ENT - marché public au forfait - 01/25 à 12/25) et - GES-WIN (budget IT - ressources IT internes et externes - 11/20 à 12/24). <p>Cette approche modulaire permettra une mise en production graduelle du nouveau système.</p> <p>Le sous-projet CODEX a implémenté en 2021 la couche opérationnelle du nouveau système (bases de données BDO-INT, BDO-EXT, BDO-REF, BDO-TVA et flux Talend associés).</p>	<p>[1] Le sous-projet MI-AO1 (05/20 - 02/22) a implémenté :</p> <ul style="list-style-type: none"> - les bases ODS et BDS-CIE, les 3 procédures de traitement PROINT, les 7 procédures d'enrichissement PROGEN de la couche d'intégration et enrichissement - le Data Warehouse de la couche d'historisation - le datamart DAM-MDS de la couche de diffusion et d'analyse (dispositif d'envoi de micro- et macro-données) <p>[2] Travaux dans le cadre du sous-Projet 'GES-WIN' (11/20 à 12/24):</p> <ul style="list-style-type: none"> - fourniture à l'IT d'un cahier des charges affiné pour le module MDG-CTP en 09/22 - fourniture à l'IT d'un cahier des charges pour le module MDG-BDO en 09/22

N°	Objectif	Description	Evaluation
		<p>Les 2 grands milestones du sous-projet MI-AO1 ont été la mise en place de l'ossature du nouveau système de traitement (bases de données ODS, BDS-CIE, DWH et flux Talend associés; 3 procédures de traitement; 7 procédures d'enrichissement) ainsi que l'implémentation du dispositif d'envoi de nos micro-données sur les exportations intra-UE au MDE-Hub d'Eurostat (datamart DAM-MDS). L'échange obligatoire des micro-données à t+30 jours a débuté en mars 2022.</p> <p>Le sous-projet MI-AO2 vise principalement l'intégration et le traitement de la nouvelle source de données communautaire (données réceptionnées du MDE-Hub) ainsi que la migration graduelle de la production des statistiques du commerce extérieur de l'ancienne à la nouvelle chaîne. De plus, MI-AO2 intègre au nouveau système les applications Microsoft Power BI (rapports d'analyse) et VIVA (transmission de données statistiques au sein du STATEC).</p> <p>L'objet du sous-projet GES-WIN est, d'une part, de migrer une version revisitée de l'outil de gestion WinDev "INTRASTAT2" vers le nouveau système (modules MDG-BDO et MDG-ENI) et, d'autre part, d'implémenter deux nouveaux modules de gestion MDG-CTP et MDG-PUB. Les cahiers des charges pour les modules MDG-CTP et MDG-BDO ont été transmis à l'IT en 07/21 resp. 09/22. Les cahiers MDG-ENI et MDG-PUB seront fournis en 04/23 resp. 01/24.</p> <p>Le sous-projet MI-AO3 a comme objet de décommissionner l'ancien système de production (T1/25) et d'optimiser le nouveau système sur la base des expériences acquises depuis 2022.</p>	

1.1.3 Évaluation des objectifs opérationnels pour l'unité ENT2

Rien à signaler

1.1.4 Évaluation des objectifs opérationnels pour l'unité ENT3

Rien à signaler

1.1.5 Évaluation des objectifs opérationnels pour l'unité ENT4

N°	Objectif	Description	Evaluation
1	Indicateur du chiffre d'affaires - concevoir et réaliser un nouveau système de production REPLICA	Un nouveau processus de production devra être développé en parallèle avec l'actuel système pour accélérer la mise à disposition de résultats et améliorer la qualité de ces derniers. Plusieurs travaux sont à prévoir à la fois d'ordre méthodologiques (sélection de l'échantillon, la déflation, le traitement des valeurs aberrantes, la mensualisation des données trimestrielles si nécessaires, les règles de choix pour l'indice ou encore la désaisonnalisation) et techniques (base de données, programmation d'un nouveau processus, documentation).	Les travaux pour le projet ont bien avancé. Les différentes étapes clés qui ont été réalisés sont les suivantes : <ul style="list-style-type: none"> Mise en place des flux VIVA pour les indices des prix Ajout du calcul des déflateurs Ajout du calcul des indices déflatés Création de la documentation pour la création des déflateurs Ajout de corrections manuels pour inclure des ULs trimestrielles Création d'un Dashboard PBI (à finir) Calcul de la clé de répartition pour les groupes TVA (à inclure dans REPLICA) Séparer les programmes JDemetra cruncher pour chaque step (forecast vs désaisonnalisation) /chaque version (rev1/rev2; NATACC/REPERT) Ajout des dates de début et de fin de NACE pour les unités légales pour déterminer les changements de secteurs Ajout de nouvelles méthodes d'imputation de l'indice Calcul sur l'impact d'inclure les unités légales trimestrielles dans le calcul de l'indice Calcul sur l'impact d'inclure seulement les unités légales permanentes dans le calcul de l'indice

1.1.6 Évaluation des objectifs opérationnels pour l'unité ENT5

N°	Objectif	Description	Evaluation
1	DB REPERT - Révision partielle des processus d'alimentation (partie 2)	Suite à l'abolition de la base de données RPPMO à prévoir par le CTIE, certains processus d'alimentation de la DB REPERT doivent être révisés. Le CTIE va supprimer tôt ou tard les fichiers REPERTOI, MATRICULE_STATEC et NACE (CCSS). Les informations de ces deux fichiers doivent être récupérées d'un autre fichier mis à disposition par le CTIE. On doit donc analyser comment on peut récupérer ces données et adapter les programmes de traitement en conséquence.	Le CTIE a supprimé la mise à jour des fichiers nous mis à disposition sur ST.REG. Les fichiers REPERTOI et MATRICULE_STATEC ont été remplacées par les informations nous mis à disposition via le fichier mouvement CIEULEG. Les adaptations nécessaires ont été réalisées dans les applications SAS. Le CTIE a supprimé la mise à jour du fichier NACE nous mis à disposition sur STYX. Les informations nécessaires sont tirées actuellement d'un fichier mis à

N°	Objectif	Description	Evaluation
			disposition sur ST.REG. Les adaptations nécessaires ont été réalisées dans les applications SAS. Il est probable que le fichier sur ST.REG doit être remplacé dans le futur.

1.2 Bilan des travaux courants

1.2.1 Évaluation des travaux courants pour l'unité ENT1

N°	Libellé	Description	Evaluation
1	Gestion des informations collectées via les systèmes Intrastat et Extrastat	Principaux travaux courants liés au système de collecte Intrastat: helpdesk méthodologique; gestion journalière du registre et des comptes utilisateurs IDEP; gestion mensuelle des procédures de rappel et de sanction; gestion mensuelle de la procédure de détection de nouvelles entreprises redevables; mise à jour annuelle de l'espace entreprise «Intrastat» de notre site (documentation, tables, ...); contrôles de crédibilité et de cohérence de l'information fournie; redressement des données erronées Principaux travaux courants liés au système de collecte Extrastat: contrôles de crédibilité et de cohérence de l'information fournie; redressement des données erronées	Les tâches courantes ont été réalisées.
2	Statistiques du commerce extérieur selon le concept national	Production et diffusion des statistiques du commerce extérieur conformément aux méthodologies et délais prescrits. A l'exception des Indices des valeurs unitaires et des termes de l'échange (rythme trimestriel), les statistiques «nationales» sont produites mensuellement. 1. Résultats mensuels agrégés du commerce extérieur selon le concept national [Indicateurs rapides H1] - Deadline 56 jours après le mois de référence 2. Résultats mensuels détaillés du commerce extérieur selon le concept national [ONU] - Deadline 56 jours après le mois de référence 3. Indices trimestriels des valeurs unitaires et des termes de l'échange selon le concept national [Indicateurs rapides H2] - Deadline 3 mois après le trimestre de référence	Les statistiques selon le concept national ont été diffusées au Portail respectivement ont été transmises à l'ONU dans les délais prescrits.
3	Statistiques du commerce extérieur selon le concept UE	Production et transmission à Eurostat des statistiques du commerce extérieur conformément aux méthodologies et délais prescrits. A l'exception des statistiques du commerce extérieur par caractéristiques	Les statistiques selon le concept communautaire ont été transmises à EUROSTAT dans les délais prescrits.

N°	Libellé	Description	Evaluation
		<p>d'entreprises et celles ventilées par monnaie de facturation (rythme annuel), les statistiques «communautaires» sont à produire mensuellement.</p> <p>1. Résultats mensuels agrégés du commerce extérieur selon le concept UE [Eurostat] - Deadline 40 jours après le mois de référence</p> <p>2. Résultats mensuels détaillés du commerce extra-UE selon le concept UE [Eurostat] - Deadline 40 jours après le mois de référence</p> <p>3. Résultats mensuels détaillés du commerce intra-UE selon le concept UE [Eurostat] - Deadline 70 jours après le mois de référence</p> <p>4. Statistique annuelle du commerce extérieur ventilées par monnaie de facturation selon le concept UE [Eurostat] - Deadline 3 mois après l'année de référence</p> <p>5. Statistiques annuelles du commerce extérieur par caractéristiques d'entreprises selon le concept UE [Eurostat] - Deadline 18 mois après l'année de référence</p>	

1.2.2 Évaluation des travaux courants pour l'unité ENT2

N°	Libellé	Description	Evaluation
1	Enquête Investissements directs étrangers 2019	<p>Production des statistiques selon les règles nationales et communautaires en vigueur.</p> <p>Diffusion des tableaux (y compris Portail statistique) et rapports obligatoires du programme de transmission communautaire (Eurostat) et international (FMI, OCDE) ainsi que des micro-données à l'intérieur du système statistique national à des fins de production statistique.</p>	Travaux terminés
2	Enquête Investissements directs étrangers 2020	<p>Production des statistiques selon les règles nationales et communautaires en vigueur.</p> <p>Diffusion des tableaux (y compris Portail statistique) et rapports obligatoires du programme de transmission communautaire (Eurostat) et international (FMI, OCDE) ainsi que des micro-données à l'intérieur du système statistique national à des fins de production statistique.</p>	Travaux en cours

N°	Libellé	Description	Evaluation
3	Gestion de la base de données CDB (Centrale des bilans)	Redressement des erreurs liées aux devises et aux dates d'exercice comptable (chevauchements ou erreurs matérielles). Mise à jour des fichiers « statistiques » des dépôts qui comportent différents tableaux de suivi (dépôts eCDF vs. dépôts classiques, dépôts par NACE, par taille d'entreprises, par forme juridique, dépôts tardifs) des dépôts de comptes annuels.	Travaux en cours
4	Gestion de la collecte des données financières (eCDF)	Assurer une assistance via le Helpdesk (téléphone et mails) aux préparateurs de comptes annuels en matière de remplissage des formulaires eCDF ; Mettre à jour les formulaires eCDF pour le dépôt des comptes annuels (bilan, compte de profits et pertes, règles de validation, documentation, etc.) ; Mise à jour des informations sur les pages Web en fonction de nouvelles informations ou questions reçues via le Helpdesk.	Travaux courants en continue
5	Accès au Registre du Commerce et des Sociétés du Luxembourg (RCSL)	Tenir à jour l'inventaire des agents de l'Etat ayant un accès élargi à la base de données du RCS et transmettre les informations nécessaires au RCS.	Travaux courants en continue
6	Enquête Investissements directs étrangers 2021	Production des statistiques selon les règles nationales et communautaires en vigueur. Diffusion des tableaux (y compris Portail statistique) et rapports obligatoires du programme de transmission communautaire (Eurostat) et international (FMI, OCDE) ainsi que des micro-données à l'intérieur du système statistique national à des fins de production statistique.	Travaux en cours
7	Estimation Investissements directs étrangers 2021	Production de statistiques préliminaires selon les règles nationales et communautaires. Diffusion des micro-données à l'intérieur du système statistique national des fins de production statistique.	Travaux terminés
8	Statistiques sur la structure et l'activité des filiales étrangères (volet outward FATS) 2020	Préparation des fichiers structurés suivant les requêtes obligatoires des institutions internationales.	Données préliminaires transmises

1.2.3 *Évaluation des travaux courants pour l'unité ENT3*

N°	Libellé	Description	Evaluation
1	Statistiques structurelles sur les entreprises (intermédiation monétaire) 2020	<p>Production des statistiques selon les règles nationales et communautaires en vigueur.</p> <p>Diffusion des tableaux et rapports obligatoires du programme de transmission communautaire (Eurostat, Portail statistique) ainsi que des micro-données à l'intérieur du système statistique national à des fins de production statistique.</p>	Statistiques diffusées sur le site web d'Eurostat.
2	Statistiques sur l'innovation des entreprises 2018-2020	<p>Production des statistiques selon les règles nationales et communautaires en vigueur.</p> <p>Diffusion des tableaux et rapports obligatoires du programme de transmission communautaire (Eurostat, Portail statistique) ainsi que des micro-données à l'intérieur du système statistique national à des fins de production statistique.</p>	Publication des tableaux statistiques sur le site web d'Eurostat et le Portail des statistiques.
3	Statistiques structurelles sur les entreprises (économie marchande non financière) 2020	<p>Production des statistiques selon les règles nationales et communautaires en vigueur.</p> <p>Diffusion des tableaux et rapports obligatoires du programme de transmission communautaire (Eurostat, Portail statistique) ainsi que des micro-données à l'intérieur du système statistique national à des fins de production statistique.</p>	Statistiques diffusées sur le Portail des statistiques ainsi que sur le site web d'Eurostat.
4	Statistiques structurelles sur les entreprises (assurance) 2020	<p>Production des statistiques selon les règles nationales et communautaires en vigueur.</p> <p>Diffusion des tableaux et rapports obligatoires du programme de transmission communautaire (Eurostat, Portail statistique) ainsi que des micro-données à l'intérieur du système statistique national à des fins de production statistique.</p>	Statistiques diffusées sur le site web d'Eurostat.
5	Statistiques sur l'usage des TIC par les entreprises 2022	<p>Production des statistiques selon les règles nationales et communautaires en vigueur.</p> <p>Diffusion des tableaux et rapports obligatoires du programme de transmission communautaire (Eurostat, Portail statistique).</p>	Statistiques diffusées sur le site web d'Eurostat.
6	Statistiques de R&D par les entreprises 2020	Production des statistiques selon les règles nationales et communautaires en vigueur.	Statistiques diffusées sur le Portail des statistiques ainsi que sur le site web d'Eurostat.

N°	Libellé	Description	Evaluation
		Diffusion des tableaux et rapports obligatoires du programme de transmission communautaire (Eurostat).	
7	Liste des principaux employeurs 2022	Production des micro-données selon les règles nationales en vigueur et diffusion de la liste (Portail statistique).	Statistiques diffusées sur le Portail des statistiques.
8	Statistiques de R&D par les entreprises 2021 préliminaires	Production des statistiques selon les règles nationales et communautaires en vigueur. Diffusion des tableaux et rapports obligatoires du programme de transmission communautaire (Eurostat). Première production dans le cadre du règlement EBS/FRIBS: tableaux SDMX.	Statistiques diffusées sur le site web d'Eurostat.
9	Statistiques structurelles sur les entreprises (économie marchande) préliminaires 2021	Production des statistiques selon les règles nationales et communautaires en vigueur. Diffusion des tableaux et rapports obligatoires du programme de transmission communautaire (Eurostat) ainsi que des micro-données à l'intérieur du système statistique national à des fins de production statistique. Première production dans le cadre du règlement EBS/FRIBS: extension du champ de couverture, sources supplémentaires, tableaux SDMX, etc.	Diffusion des tableaux sur le site web d'Eurostat
10	Statistiques sur la structure et l'activité des filiales étrangères (volet inward FATS) 2020	Production des statistiques selon les règles nationales et communautaires en vigueur. Diffusion des tableaux et rapports obligatoires du programme de transmission communautaire (Eurostat).	Statistiques diffusées sur le site web d'Eurostat.

1.2.4 Évaluation des travaux courants pour l'unité ENT4

N°	Libellé	Description	Evaluation
1	Statistiques mensuelles de l'activité industrielle	Gestion de la statistique ainsi que production et diffusion de résultats y relatifs.	Toutes les statistiques ont été produites dans le détail et endéans les délais prévus. Les résultats y relatifs ont été divulgués.
2	Statistiques mensuelles de l'activité dans la construction	Gestion de la statistique ainsi que production et diffusion de résultats y relatifs.	Toutes les statistiques ont été produites dans le détail et endéans les délais prévus. Les résultats y relatifs ont été divulgués.
3	Statistiques mensuelles sur le chiffre d'affaires	Gestion de la statistique ainsi que production et diffusion de résultats y relatifs.	Toutes les statistiques ont été produites dans le détail et endéans les délais prévus. Les résultats y relatifs ont été divulgués.

N°	Libellé	Description	Evaluation
4	Statistique trimestrielle sur les heures travaillées et les rémunérations dans le commerce et les services	Production et diffusion de résultats y relatifs.	Toutes les statistiques ont été produites dans le détail et endéans les délais prévus. Les résultats y relatifs ont été divulgués.
5	Statistique trimestrielle sur les autorisations de bâtir	Gestion de la statistique (en collaboration avec SOC3) ainsi que production et diffusion de résultats y relatifs.	Toutes les statistiques ont été produites dans le détail et endéans les délais prévus. Les résultats y relatifs ont été divulgués.
6	Enquête de conjoncture mensuelle dans l'industrie	Gestion de la statistique ainsi que production et diffusion de résultats y relatifs.	Toutes les statistiques ont été produites dans le détail et endéans les délais prévus. Les résultats y relatifs ont été divulgués.
7	Enquête de conjoncture mensuelle dans la construction	Gestion de la statistique ainsi que production et diffusion de résultats y relatifs.	Toutes les statistiques ont été produites dans le détail et endéans les délais prévus. Les résultats y relatifs ont été divulgués.
8	Enquête de conjoncture mensuelle dans le commerce	Gestion de la statistique ainsi que production et diffusion de résultats y relatifs.	Toutes les statistiques ont été produites dans le détail et endéans les délais prévus. Les résultats y relatifs ont été divulgués.
9	Enquête de conjoncture mensuelle dans les services	Gestion de la statistique ainsi que production et diffusion de résultats y relatifs.	Toutes les statistiques ont été produites dans le détail et endéans les délais prévus. Les résultats y relatifs ont été divulgués.
10	Enquête de conjoncture semestrielle sur les investissements	Gestion de la statistique ainsi que production et diffusion de résultats y relatifs.	Toutes les statistiques ont été produites dans le détail et endéans les délais prévus. Les résultats y relatifs ont été divulgués.
11	Statistique mensuelle sur les immatriculations de véhicules	Production et diffusion de résultats y relatifs.	Toutes les statistiques ont été produites dans le détail et endéans les délais prévus. Les résultats y relatifs ont été divulgués.
12	Statistique trimestrielle sur le transport routier de marchandises	Gestion de la statistique ainsi que production et diffusion de résultats y relatifs.	Toutes les statistiques ont été produites dans le détail et endéans les délais prévus. Les résultats y relatifs ont été divulgués.
13	Statistiques sur le transport fluvial de marchandises (trimestrielles et annuelles)	Production et diffusion de résultats y relatifs.	Toutes les statistiques ont été produites dans le détail et endéans les délais prévus. Les résultats y relatifs ont été divulgués.
14	Statistiques sur le transport ferroviaire de marchandises et de voyageurs (trimestrielles et annuelles)	Production et diffusion de résultats y relatifs.	Toutes les statistiques ont été produites dans le détail et endéans les délais prévus. Les résultats y relatifs ont été divulgués.
15	Statistique mensuelle sur le transport aérien de fret et de passagers	Production et diffusion de résultats y relatifs	Toutes les statistiques ont été produites dans le détail et endéans les délais prévus. Les résultats y relatifs ont été divulgués.

N°	Libellé	Description	Evaluation
16	Statistique annuelle sur l'hébergement touristique – volet capacités	Gestion de la statistique ainsi que production et diffusion de résultats y relatifs.	Toutes les statistiques ont été produites dans le détail et endéans les délais prévus. Les résultats y relatifs ont été divulgués.
17	Statistiques sur l'hébergement touristique (mensuelles et annuelles) – volet occupation	Gestion de la statistique ainsi que production et diffusion de résultats y relatifs.	Toutes les statistiques ont été produites dans le détail et endéans les délais prévus. Les résultats y relatifs ont été divulgués.

1.2.5 Évaluation des travaux courants pour l'unité ENT5

N°	Libellé	Description	Evaluation
1	Enquête sur les activités économiques	Gestion de l'enquête mensuelle sur les activités économiques (envoi des questionnaires, gestion des rentrées, saisies des données, gestion des rappels).	Travaux en cours.
2	Gestion des données de la DB REPERT	Assurer la mise à jour mensuelle des informations reprises dans la base de données Répertoire des entreprises sur base des données mises à disposition par d'autres administrations (p. ex. CTIE, AED, IGSS,...) ou d'informations communiquées par d'autres unités du STATEC: Gestion des liens unités légales / entreprises Traitement des données sur les matricules désactivés; Traitement des données sur les nouvelles immatriculations; Traitement des données permettant de faire une mise à jour des caractéristiques sur les unités statistiques; Traitement des données sur les déclarations TVA; Traitement des données sur les N° RCS; Traitement des données sur l'emploi salarié par employeur; Traitement des unités statistiques sans NACE/secteur (CCSS, AED, CTIE); Traitement des changements d'activité (AED); Traitement des changements de forme juridique; Traitement des reprises d'activité.	Travaux en cours.
3	Répertoire des Groupes d'Entreprises (RGE)	Analyser, traiter, compiler et intégrer les différentes sources de données disponibles pour l'année de référence dans la base de données du Répertoire des Groupes d'Entreprises (RGE) dans le cadre du règlement européen sur les statistiques d'entreprises (EBS). Compiler et mettre à disposition des utilisateurs internes des extraits de la base de données suivant leurs besoins.	Travaux en cours.

N°	Libellé	Description	Evaluation
		Suivre et tester les développements informatiques autour de la base RGE.	
4	Classification NACE - secteur institutionnel des unités statistiques	Gestion du classement des unités statistiques par code NACE et secteur institutionnel (attribution des codes, gestion des codes attribués, traitement des demandes de reclassification).	Travaux en cours.
5	Compilation non régulière de populations et échantillons d'entreprises	Compilation non régulière de populations et échantillons d'entreprises (p. ex. pour DIVSOC: EGSS, CVTS, CMO,...).	Travaux achevés.
6	Démographie annuelle des entreprises (séries 9A-9D)	Compilation et transmission à Eurostat de données annuelles sur la population des entreprises actives, des entreprises créées, des entreprises créées ayant survécu dans le temps et les entreprises disparues.	Les données ont été transmis à Eurostat.
7	Démographie annuelle des entreprises (séries 9M)	Compilation et transmission à Eurostat de données annuelles finales sur la population des entreprises innovantes à forte croissance.	Les données ont été transmis à Eurostat.
8	Démographie annuelle des entreprises (séries 9N)	Compilation et transmission à Eurostat de données annuelles sur la population des entreprises nouvelles innovantes à forte croissance.	Les données ont été transmis à Eurostat.
9	Démographie annuelle des entreprises (séries 9E-9H)	Compilation et transmission à Eurostat de données annuelles sur la population des entreprises actives, des entreprises créées, des entreprises créées ayant survécu dans le temps et les entreprises disparues occupant au moins un salarié.	Les données ont été transmis à Eurostat.
10	Démographie des entreprises (rapport de qualité)	Préparation et transmission à Eurostat du rapport annuel de qualité dans le cadre du règlement européen.	Le rapport a été transmis à Eurostat.
11	Démographie trimestrielle des entreprises (nouvelles immatriculations, faillites)	<p>Compilation et transmission à Eurostat par an de données trimestrielles sur les nouvelles immatriculations et faillites.</p> <p>Compilation et transmission à CMP de données trimestrielles sur les faillites.</p> <p>Compilation et transmission à COMM de données annuelles sur les faillites.</p> <p>Publication des chiffres sur les faillites et liquidations dans le cadre d'un dashboard.</p>	Travaux achevés.
12	Compilation annuelle d'échantillons et de populations d'entreprises	Compilation d'échantillons et/ou de populations d'entreprises pour différents utilisateurs internes et externes (p. ex. Principaux employeurs, Etude Eurochambres, INFPC,...)	Travaux achevés.

N°	Libellé	Description	Evaluation
13	Fichier trimestriel des entreprises du secteur HORECA pour la Sécurité Alimentaire	Compilation trimestrielle d'une population des entreprises du secteur HORECA pour la Santé.	Le dernier fichier pour 2022 sera transmis en décembre.
14	Fichiers mensuels codes NACE et secteur institutionnel pour IGSS	Compilation mensuelle d'un fichier reprenant les codes NACE et d'un fichier reprenant les codes secteur institutionnel par unité légale pour l'IGSS.	Les derniers fichier pour 2022 sera transmis en décembre.
15	Fichier mensuel codes NACE pour AED	Compilation mensuelle d'un fichier reprenant les codes NACE par unité légale pour l'AED.	Le dernier fichier pour 2022 sera transmis en décembre.
16	Fichier mensuel données DB REPERT pour BCL	Compilation mensuelle d'un fichier reprenant les informations de la DB REPERT pour la BCL.	Le dernier fichier pour 2022 sera transmis en décembre.
17	EuroGroup Register - Identification ad hoc des unités nationales sur demande	Identification et transmission d'un fichier reprenant des unités nationales non identifiés sur demande.	Travaux achevés.
18	EuroGroup Register - Améliorer les structures préliminaires des groupes (REL, LEL) dans EGR FATS et mettre à jour les données sur les entreprises (ENT)	Améliorer les structures préliminaires des groupes (REL, LEL) dans EGR FATS et compiler et transmettre un fichier pour mettre à jour les données sur les entreprises (ENT) dans la DB EGR.	Travaux achevés (année de référence: 2020)
19	EuroGroup Register - Identification des unités étrangères dans EGR IS	Compilation et transmission d'un fichier reprenant les unités légales étrangères pour validation automatique ou manuelle dans EGR IS.	Travaux achevés.
20	EuroGroup Register - Transmission de données pour EGR (LEU, REL, ENT, LEL)	Compilation et transmission de plusieurs fichiers de données pour alimenter la DB EGR (unités légales, relations, entreprises, liens unités légales-entreprises). Compilation et transmission à Eurostat des six indicateurs EGR-FATS.	Travaux achevés.
21	EuroGroup Register - Nettoyer et valider les groupes dans EGR (GEG)	Compiler et transmettre des fichiers permettant de nettoyer et valider les groupes dans la DB EGR (GEG). Identification des "Global Decision Centers (GDC)".	Travaux achevés (année de référence: 2020)
22	EuroGroup Register - Participation au profilage	Le STATEC doit participer au profilage européen en tant que "partnering country" pour quelque 40 groupes multinationaux d'entreprises.	Travaux achevés.

N°	Libellé	Description	Evaluation
	européen (partnering country)		
23	EuroGroup Register - Transmission des unités nationales dans EGR IS	Compilation de la population de référence. Compilation et transmission d'un fichier reprenant des unités légales nationales dans EGR IS.	Travaux achevés.
24	Traitement annuel des données BEL-FIRST (BvD)	La base de données online BEL-FIRST commercialisée par Bureau van Dijk reprend des informations sur les filiales, actionnaires et têtes de groupes sur les sociétés luxembourgeoises. Télécharger annuellement les données dans des formats et structures prédéfinies. Traitement des données téléchargées et compilation de plusieurs fichiers de données (entreprises, filiales, actionnaires, têtes de groupe). Compilation d'un fichier de données pour alimenter la DB RGE. Compilation d'un fichier de données pour alimenter la DB EGR.	Travaux achevés.
25	Traitement annuel des données sur les actionnaires des sociétés luxembourgeoises (RCS)	Nettoyage et compilation d'un fichier reprenant des informations sur les actionnaires des sociétés luxembourgeoises servant à alimenter la DB RGE et DB EGR.	Travaux achevés.
26	Répertoire des entreprises – rapports annuels de qualité + métadonnées	Préparer et transmettre les rapports de qualité et de métadonnées à Eurostat dans le cadre du règlement européen.	Les rapports ont été transmis à Eurostat.

1.3 Bilan de communication, coordination et formation

1.3.1 Publications

Titre	Série	Auteur(s)
Un portrait chiffré des entreprises au Luxembourg	Analyses N° 04/2022	ENT
Liste des principaux employeurs par taille	Liste des principaux employeurs par taille	Bob Jung
Liste des principaux employeurs par branche	Liste des principaux employeurs par branche	Bob Jung
1181 faillites et 1016 liquidations en 2021	STATNEWS 4	Lucia Gargano
Pas d'évolution significative des faillites et liquidations début 2022	STATNEWS 11	Laurent Bley
Les principaux employeurs au Luxembourg au 1er janvier 2022	STATNEWS 33	Bob Jung
Nouvelle publication disponible : Un portrait chiffré des entreprises au Luxembourg, édition 2022	STATNEWS 34	Lucia Gargano, Catherine Vermeersch

Titre	Série	Auteur(s)
Les faillites et liquidations toujours en baisse en 2022	STATNEWS 49	Laurent Bley

Division IT

Informatique

1 Bilan de l'année 2022

1.1 Bilan des objectifs opérationnels

1.1.1 Évaluation des objectifs opérationnels qui visent la division en entier

Rien à signaler

1.1.2 Évaluation des objectifs opérationnels pour l'unité « Solutions IT » (IT1)

Rien à signaler

1.1.3 Évaluation des objectifs opérationnels pour l'unité « Infrastructure et Helpdesk » (IT2)

N°	Objectif	Description	Evaluation
1	Plateforme de collecte Intrastat IDEP - Luxtrust - authentification à deux facteurs (sécurité informatique)	Authentification à deux facteurs pour Intrastat (avec le CTIE et la firme Revolux) Le support du CTIE est nécessaire pour ce projet, comme la solution envisagée utilise le portail TAM du CTIE. Ce projet est en suspens depuis plusieurs années suite à des priorités différentes côté CTIE (en 2020 en particulier du au Covid).	Le projet n'a pas avancé en 2022.

1.2 Bilan des travaux courants

1.2.1 Évaluation des travaux courants pour l'unité « Solutions IT » (IT1)

N°	Libellé	Description	Evaluation
1	Gestion IT des enquêtes	Traitement des processus informatiques liés à la production des enquêtes - migration des données historiques ; - gestion du cycle de vie du questionnaire (rentrée, relance, reset, etc.) ;	Les adaptations sur les enquêtes ont été effectuées selon les besoins du métier. 3 enquêtes ont exigé la majorité des ressources : - Budget des ménages - Accidents - Centrale des Bilans

N°	Libellé	Description	Evaluation
		<ul style="list-style-type: none"> - création des formulaires Web et analyse de la sécurité ; application d'encodage et de gestion ; - Environnement de reporting. <p>Pour les enquêtes : Ménage, EFT, ACCIDENT, Loyer, Structure des salaires, Recherche dans le secteur public, TIC, RD secteur public</p>	
2	Gestion des importations et des exportations des données	Pour chaque importation/exportation de données demandée par un utilisateur, l'unité informatique vérifie la validité de la demande auprès du responsable de l'utilisateur (chef de division ou d'unité) puis effectue l'opération.	Travaux récurrents.
3	Corrections et maintenances évolutives sur toutes les applications internes du STATEC	Les processus de collecte et de traitement de données évoluent au cours du temps nécessitant le développement de nouveaux modules ou la réalisation d'adaptations (AES, BOP, CDB, CIS, CMO, Comext, Conjoncture, CSSF, ECCS, ECM, EFT, Emploi, Energie, HMS, IDE, Intrastat, IPC, PPC, REPERT, RBL, RGE, Scanner data, TIC, Tourisme, TRM, etc.).	Travaux récurrents.
4	Corrections et maintenances évolutives sur tous les flux de données	Les processus de traitement de données évoluent au cours de l'année. Des adaptations ou corrections doivent être réalisées (RGE, IPC, CDB, CSSF, TRM, ECM, Scanner data, Comext, TIC, CIS, IDE, BOP, Emploi, AES, CMO, etc.).	Travaux récurrents.
5	Maintenance du Portail Grande-Région	Les logiciels utilisés pour le portail de la Grande-Région ont été mis à jour après chaque sortie de version majeure ou patch de sécurité. Les flux RSS ont été gérés et quelques bugs ont été identifiés et corrigés si possible. Un bug dans les flux RSS était particulièrement difficile à identifier et a été signalé aux développeurs du système de gestion de contenu utilisé pour le portail.	Travaux récurrents.
6	Maintenance du portail pour les enquêtes électroniques	De nombreux bugs ont été corrigés et diverses améliorations devraient faciliter l'usage du portail des enquêtes. À chaque nouvelle sortie d'un patch de sécurité, les serveurs web du portail et des services web ont été mis à jour.	Travaux récurrents.
7	Gestion des enquêtes électroniques	<p>Traitement des processus informatiques liés à la production des enquêtes :</p> <ul style="list-style-type: none"> - migration des données historiques ; - gestion du cycle de vie du questionnaire (rentrée, relance, reset, etc.) ; - création des formulaires Web et analyse de la sécurité ; - environnement de reporting. - application d'encodage et de gestion ; 	Travaux récurrents.

N°	Libellé	Description	Evaluation
8	Vérification de la qualité des données	Les données en provenance de différentes sources sont traitées et validées quotidiennement, par exemple les données VIES et Intrastat.	Travaux récurrents.

1.2.2 Évaluation des travaux courants pour l'unité « Infrastructure et Helpdesk » (IT2)

N°	Libellé	Description	Evaluation
1	Installation, maintenance et supervision des systèmes et du réseau	<ul style="list-style-type: none"> - les systèmes sont mis à disposition en respectant les délais dans la très grande majorité des cas ; - les mises à jour des logiciels et des systèmes sont réalisées manuellement ou automatiquement de façon journalière ou hebdomadaire afin d'assurer la sécurité du système d'information ; - les appareils en dysfonctionnement sont réparés dans des délais courts : parmi les principaux dysfonctionnements, on trouve toujours la casse de disques et d'alimentations; - la mise à jour des certificats est effectuée dans les délais ; - la supervision et la centralisation des journaux des systèmes sont faites en continu ; - l'espace de stockage est monitoré en continu ; - l'installation, la configuration et la supervision des dispositifs réseau sont réalisées dans les délais demandés. 	Travaux récurrents.
2	Administration des bases de données	<p>L'administration des bases de données est assurée avec la réalisation d'opérations de maintenance et l'écriture de scripts :</p> <ul style="list-style-type: none"> - pour chaque requête trop longue sur une base, une optimisation a été faite ; - les changements des structures ont été testés puis mis en production à chaque nouveau besoin ; - la réplication est mise en place pour qu'en cas de problème sur le serveur de production, les bases de données puissent être mises à disposition rapidement ; - des scripts d'automatisation sur les tâches récurrentes ont été développés et déployés ; - les services SQL ont aussi été mis à jour ; - une analyse constante des besoins des développeurs et utilisateurs a été instaurée afin d'améliorer nos procédures et politiques. 	Travaux récurrents.
3	Gestion des quotas, des sauvegardes et de l'archivage	<p>La gestion de l'espace disque (quotas) sur les serveurs de fichiers est effectuée à chaque expression du besoin d'un utilisateur. Cette gestion peut aboutir à de l'archivage des données.</p> <p>Le bon fonctionnement des sauvegardes est contrôlé quotidiennement. La</p>	Travaux récurrents.

N°	Libellé	Description	Evaluation
		restauration de fichiers et l'archivage de données ont été faits à chaque demande utilisateur.	
4	Gestion du matériel informatique du STATEC	Un inventaire est maintenu à jour pour tout le matériel informatique. La gestion du stock des consommables informatiques est faite en continu (cartouches, étiquettes, CD, DVD, etc.).	Travaux récurrents.
5	Installation et mise à disposition du matériel informatique pour les utilisateurs	A chaque besoin utilisateur, l'installation des systèmes d'exploitation, des licences, des certificats et des applications est réalisée sur les postes utilisateurs (tablettes, ordinateurs, laptop).	Travaux récurrents.
6	Helpdesk (gestion du système de ticketing)	L'unité IT2 - infrastructure et helpdesk gère le support aux utilisateurs avec une plateforme électronique de gestion de tickets. Un helpdesk de premier et de second niveau est opérationnel.	Travaux récurrents.
7	Gestion des demandes d'accès informatiques et mise en place des droits d'accès	Pour chaque demande d'accès au système d'information du STATEC, l'unité informatique vérifie la légitimité et la conformité de la demande et procède alors aux opérations d'installation et de déclaration. Des contrôles et des mises à jour sont faits quotidiennement sur le système d'annuaire. Les droits d'accès et les groupes de sécurité sur les applications sont mis à jour lors du changement d'affectation d'un utilisateur.	Travaux récurrents.
8	Maintenance des applications Web	Les applications et les systèmes exposés sur internet sont contrôlés de manière très régulière. Des opérations de maintenance sont aussi réalisées.	Travaux récurrents.
9	Gestion des applications et des services du CTIE	Toutes les demandes relatives à l'antivirus, accès VPN, gestion des dispositifs OTP, gestion des machines GovCloud, aux comptes utilisateurs IAM et aux adresses mail ont été traitées.	Travaux récurrents.
10	Supervision des processus automatisés	Quotidiennement, l'unité informatique vérifie la bonne exécution des tâches planifiées, les relance et les corrige en cas d'erreur.	Travaux récurrents.
11	Gestion du site de secours	Pour s'assurer d'une reprise rapide en cas d'incident sur le site principal, un site de secours est utilisé. La mise en place et le contrôle des procédures de répliquions sont effectués.	Travaux récurrents.
12	Gestion des bâtiments, des salles de réunions et des salles de formations	L'unité informatique a assuré la gestion des salles machines, des salles de réunion avec un système de vidéoconférence et a aussi veillé à la préparation des salles de formation en cas de besoin.	Travaux récurrents.
13	Gestion Horaire Mobile du STATEC	Plusieurs agents de l'unité informatique ont assuré une aide ponctuelle ou régulière pour la gestion de l'horaire mobile du STATEC.	Travaux récurrents.

N°	Libellé	Description	Evaluation
14	Helpdesk pour les enquêtes électroniques et Idep.Web	Une assistance auprès du public a été assurée par la division IT pour certaines enquêtes électroniques et le service en ligne Idep.Web.	Travaux récurrents.
15	Gestion des téléphones fixes et portables	La gestion courante des téléphones fixes et portables a été effectuée tout au long de l'année (demandes au CTIE, configuration, dépannage, déménagement des téléphones et mise en place des déviations téléphoniques et des groupes pick-up).	Travaux récurrents.
16	Administration du système d'impression	L'équipe infrastructure d'IT2 est chargée de l'administration du système d'impression.	Travaux récurrents.

1.3 Bilan de communication, coordination et formation

1.3.1 Publications

Rien à signaler

Division CMP

Conjoncture, modélisation, prévision

1 Bilan de l'année 2022

1.1 Bilan des objectifs opérationnels

N°	Objectif	Description	Evaluation
1	Transmission du savoir-faire Modux	Le but du projet est la pérennisation de l'utilisation de Modux à des fins de simulation et de prévision. Ceci se fera à partir de notes explicatives, vidéos et apprentissage guidé ("learning by doing").	La transmission n'a pas forcément beaucoup avancée. Une insertion plus formelle dans le data handling n'a pas été entamée, ni une documentation structurée (même si des supports ont été rédigés et des vidéos enregistrées). Le plus grand problème est le manque de ressources.
2	Taxe CO2 dans LuxGEM	L'objectif est non seulement de modéliser la taxe CO2 au Luxembourg, mais également d'approximer l'impact des taxes CO2 étrangères ainsi que le prix des permis instaurés par le système EU-ETS (Emission Trading Scheme) qui s'applique aux grandes entreprises.	Les résultats du projet ont été présentés au workshop sur la transition écologique comme prévu. Les développements doivent désormais être fusionnés avec les projections baseline qui sont en cours de développement (cf. projet Scénarios EEE) et ensuite documentés.
3	Création d'un groupe de travail au STATEC «Monitoring de l'impact BEPS ATAD»	Formation d'un groupe de travail BEPS/ATTAD au STATEC, sous la responsabilité de CMP1. Déterminer l'impact sur l'activité réelle des entreprises, les transferts de bénéfices, les recettes fiscales. Suivi des nouvelles initiatives à l'international.	
4	Scénarios EEE (Economie-Energie-Emissions)	L'objectif est d'élaborer des scénarios de long terme de la consommation d'énergie et des émissions de gaz à effet de serre (GES). Les scénarios seront développés dans LuxGEM et NEAM et seront utilisés par les Ministères pour élaborer le prochain PNEC.	

Deadline 1: les projections pour le NECP provisoire doivent être livrées pour le 15 janvier 2023 (calendrier avancé de plusieurs mois en raison de la procédure de consultation publique requise par règlement communautaire -> risque très élevé de ne pas pouvoir finaliser les travaux en temps utile!)

N°	Objectif	Description	Evaluation
		Deadline 2: les projections pour le NECP <u>final</u> doivent probablement être livrées pour le 15 janvier 2024.	
5	Modélisation des flux financiers	Modéliser les flux financiers sur base des comptes sectoriels et financiers («stock-flow consistent modelling») élaborés et publiés par le STATEC.	La personne qui devait effectuer cette étude a dû travailler sur d'autres sujets d'actualité. Un des axes prévus (harmonisation de la fiscalité) a dû être abandonné. A ce stade, il a été décidé de ne plus avancer avec ce projet, ce qui n'exclura pas l'intégration des comptes financiers dans l'analyse conjoncturelle.
6	Prévision infra-annuelle de l'énergie	L'objectif est d'établir une prévision infra-annuelle de la consommation d'énergie et des émissions. Le projet permettra ainsi de palier le retard des données de l'inventaire des GES et de prévoir le respect (ou non) des objectifs climatiques.	

1.2 Bilan des travaux courants

N°	Libellé	Description	Evaluation
1	NDC et prévision macroéconomique	Publication biennale sur la situation économique au Luxembourg (évolution récente et perspectives).	Les deux notes de conjoncture prévues ont été publiées en juin et décembre et présentées en conférences de presse.
2	Conjoncture Flash	Publication mensuelle sur l'état de la conjoncture luxembourgeoise et internationale	Douze numéros ont été publiés en 2022.
3	Prévisions de court terme (infra-annuelles)	Prévisions à court terme: Il s'agira de continuer à appliquer les outils de prévision de court terme, de les peaufiner et de les mettre en cohérence avec la prévision annuelle de Modux.	Prévisions à court terme: Les prévisions de court terme relatives au marché du travail et à la valeur ajoutée brute ont été réalisées environ 12 fois par an. Ces prévisions sont mis à jour plus souvent, surtout avant la publication de la Note de conjoncture.
4	Analyse des comptes nationaux annuels et trimestriels	Analyse des données des comptes trimestriels et annuels. Analyse statistique et économique. Analyse de cohérence avec d'autres indicateurs économiques. Prise en compte des résidus de régression issues des ré-estimations des équations de Modux. Mettre en place une procédure de suivi pour les questions en suspens (à la fois pour les comptes trimestriels et les comptes annuels). Le suivi devra se faire sur base de - Un fichier Excel de suivi, contenant toutes les questions ouvertes, géré par CMP;	L'analyse des comptes nationaux trimestriels et annuels fait partie intégrante des tâches de CMP. D'un côté, une confrontation avec les indicateurs conjoncturels permet de conforter (ou de questionner) le diagnostic conjoncturel, et par là d'améliorer la qualité statistique des comptes nationaux. De l'autre, les comptes nationaux sont commentés de façon récurrente dans les publications conjoncturelles du STATEC.

N°	Libellé	Description	Evaluation
		- Des réunions régulières avec MAC1 qui seront convoquées par CMP; Le suivi de cette coopération sera rapporté au Comité de direction.	

1.3 Bilan de communication, coordination et formation

1.3.1 Publications

Titre	Série	Auteur(s)
Projections Macroéconomiques à moyen terme 2022-2026	Analyses N° 01/2022	Ferdy Adam
Omicron: un effet économique limité?	Conjoncture Flash 01/2022	CMP
Pas de répit pour les prix	Conjoncture Flash 02/2022	CMP
Un vent mauvais venu de l'Est	Conjoncture Flash 03/2022	CMP
Le moral tient bon, mais...	Conjoncture Flash 04/2022	CMP
La dégradation conjoncturelle se confirme	Conjoncture Flash 05/2022	CMP
L'inflation toujours sous forte tension	Conjoncture Flash 06/2022	CMP
La bonne tenue de l'emploi en sursis	Conjoncture Flash 07/2022	CMP
Des perspectives moins favorables pour le deuxième semestre	Conjoncture Flash 08/2022	CMP
Perspectives dégradées pour la construction	Conjoncture Flash 09/2022	CMP
La tendance récessive se confirme	Conjoncture Flash 10/2022	CMP
Guerre et Prix	Note de conjoncture 1-2021	CMP
pas encore publié	Note de conjoncture 2-2022	CMP
Prévisions d'inflation : 4.4% pour 2022 et 1.3% pour 2023	STATNEWS 6	Cathy Schmit, Tom Haas
Prévisions d'inflation : 5.8% pour 2022 et 2.8% pour 2023	STATNEWS 20	Cathy Schmit, Tom Haas
Les prévisions d'inflation suivent les événements internationaux	STATNEWS 22	
Note de Conjoncture N°1-2022 : Guerre et Prix	STATNEWS 25	Ferdy Adam, Bastien Larue
Prévisions d'inflation : 6.6% pour 2022 et 5.3% pour 2023	STATNEWS 36	Gabriel Gomes, Tom Haas
Prévisions d'inflation : 6.4% pour 2022 et 3.4% pour 2023	STATNEWS 52	Gabriel Gomes, Tom Haas

Fonction « LCU »

Grandes Entreprises

1 Bilan de l'année 2022

1.1 Bilan des objectifs opérationnels

Rien à signaler

1.2 Bilan des travaux courants

N°	Libellé	Description	Evaluation
1	LCU - Large case unit	Centraliser et analyser les informations sur les incohérences significatives entre les domaines de statistique macroéconomiques et d'entreprises.	Les tâches ont été accomplies pour 2022

1.3 Bilan de communication, coordination et formation

1.3.1 Publications

Rien à signaler

Division RED

Recherche appliquée

1 Bilan de l'année 2022

1.1 Bilan des objectifs opérationnels

Rien à signaler

1.2 Bilan des travaux courants

Rien à signaler

1.3 Bilan de communication, coordination et formation

1.3.1 *Publications*

Titre	Série	Auteur(s)
Écart de production contraint par les inégalités	Éco & Stat N° 01/2022	Vasja SIVEC
Néo-humanisme et COVID-19 : Opportunités pour un monde socialement et écologiquement durable	Éco & Stat N° 03/2022	Francesco Sarracino ; Kelsey O'Connor
International conference about Wellbeing in Luxembourg	STATNEWS 21	
Trust predicts compliance with COVID-19 containment policies: Evidence from ten countries using big data	Éco & Stat N° 06/2022	Francesco Sarracino, Talita Greyling, Kelsey O'Connor, Chiara Peroni, Stephanie Rossouw
Explaining Happiness Trends in Europe	Proceedings of the National Academy of Sciences, vol. 119(37)	Richard A. Easterlin, Kelsey O'Connor
From economic productivity to productive well-being: the role of life satisfaction and adjusted net savings	International Productivity Monitor, No. 43, Fall 2022	Charles-Henri DiMaria, Chiara Peroni, Francesco Sarracino
Productivity Gains from Workers' well-being in Europe, International Productivity Monitor	International Productivity Monitor, No. 43, Fall 2022	Maxime Pettinger, Chiara Peroni, Francesco Sarracino
Too Many or Too Few Standards Setters? – Evidence from the performance of firms engaged in standardization	Journal of Technology Transfer	Cesare Riillo, Kai Jakobs

Titre	Série	Auteur(s)
A year of pandemic: levels, changes and validity of well-being data from Twitter. Evidence from ten countries	PLoS ONE	Francesco Sarracino, Chiara Peroni, Kelsey O'Connor, Talita Greyling, Stephanie Rossouw
A measure of well-being efficiency based on the World Happiness Report	International Productivity Monitor	Francesco Sarracino, Kelsey O'Connor
Facing the challenge of globalization: the role of confidence in institutions	Science and Peace, vol. 1(XIII)	Francesco Sarracino, Cesare Riillo
Measuring Progress	IZA Policy Paper, No. 194, IZA	Kelsey O'Connor
Productivity and wage dispersion. Preliminary firm-level evidence for Manufacturing and Non-financial Services in Luxembourg	“Rapport annuel 2021-2022: Polycrise“, Conseil National de la Productivité	Giovanni Mangiarotti
The limits to green benchmarking	“Rapport annuel 2021-2022: Polycrise“, Conseil National de la Productivité	Charles-Henri DiMaria
Luxembourg’s Labour Productivity Slowdown in a Comparative Perspective	“Rapport annuel 2021-2022: Polycrise“, Conseil National de la Productivité	Xi Chen, Chiara Peroni
International perspectives on quality of life in Luxembourg	PIBien-être Report 2022	Francesco Sarracino

Unité « COMM »

Communication

1 Bilan de l'année 2022

1.1 Bilan des objectifs opérationnels

N°	Objectif	Description	Evaluation
1	Refonte Portail des Statistiques et implémentation .Stat	Mise en place du nouveau portail de statistiques. Pour SG1 : design, mise en place, contenu. IT : mise en place des outils techniques. Pour les autres unités : Analyse critique des tableaux publiés sur l'actuel portail ; Préparation des tableaux de la division pour la migration vers le nouveau portail	Le nouveau portail des statistiques a été mis en ligne fin mars 2022.
2	European Statistics Competition - 1st Edition	Intégration du Luxembourg dans la compétition européenne des statistiques. Déroulement en deux phases : 1) Pour les professeurs et lycéens, une compétition nationale 2) Les vainqueurs participeront à l'édition européenne	La compétition nationale s'est déroulée avec succès.
3	Timeline sur l'histoire de la statistique au Luxembourg	Héberger sur le site du STATEC, une page web sur l'histoire de la statistique au Luxembourg. L'internaute, en passant le pointeur de sa souris sur une ligne du temps, pourra faire apparaître pour une année donnée en dessous de ce graphique, des documents d'époque, photos, ainsi que des commentaires illustrant l'année ou les documents d'époque. Le projet est une collaboration entre le STATEC et l'Uni	La timeline a été mise en ligne à l'occasion de la fête des 60 ans du STATEC.

1.2 Bilan des travaux courants

N°	Libellé	Description	Evaluation
1	Publications du STATEC	Processus de publication (RACI): - conférences de rédaction avec le(s) auteur(s) - travail préparatoire - suivi de l'avancement	Tâche récurrente.

N°	Libellé	Description	Evaluation
		<ul style="list-style-type: none"> - gestion des auteurs (relances, conseils, etc.) - conception visuelle de certaines informations + graphiques - organisation éventuelle d'un séminaire économique - relectures - gestion des validations : avis et accord de l'auteur et de la direction - mise en page - diffusion en ligne (Portail, newsletter et réseaux sociaux) ainsi qu'en version imprimée pour certaines publications - revue des PowerPoints - innovation des publications - relecture des publications 	
2	Conférences de presse	L'unité Communication est en charge de l'organisation de conférences de presse.	Tâche récurrente
3	Mise à jour du Portail des Statistiques et de Lustrat	<ul style="list-style-type: none"> - Mise à jour régulière des données publiées dans les tableaux sur le Portail des statistiques. - Mise à jour régulière des dashboards publiés sur le Portail des statistiques. - Mise à jour régulière des actualités publiées sur le Portail des statistiques. - Mise à jour régulière des pages d'enquêtes publiées sur le Portail des statistiques. - envoi hebdomadaire des tableaux à l'OCDE /UN 	Tâche récurrente
4	SDDS Plus (gestion des données économiques et financières, norme spéciale du FMI)	<ul style="list-style-type: none"> - Demande et acquisition des informations statistiques externes - L'adhérence pour la norme standard de diffusion de données SDDS + (2019) - Publier les indicateurs de la norme à la date de publication dans le tableau des données économiques et financières (= NSDP National Summary Data Page) annoncée (si données reçues par les fournisseurs; rappels à faire; BCL ou STATEC) - Produire les fichiers SDMX (pour certaines Unités) dans l'outil IMF SDMX Central du FMI - Mise à jour des métadonnées - Mise à jour du calendrier des diffusions : mettre à jour le calendrier de publication (ARC-Advance Release Calendar) auprès du FMI (outil ICS) (contacter les fournisseurs; contrôle des délais) - Contrôler les monitoring report (rapports mensuels FMI) et l'observation report 	Tâche récurrente.

N°	Libellé	Description	Evaluation
5	Gestion des nouvelles acquisitions d'ouvrages de la bibliothèque du STATEC	Collationnement : inscriptions des ouvrages dans le fichier d'inventaire après vérification de leur état et de leur conformité par rapport aux factures. Catalogage : attribution de cotes (logiciel ALEPH) et établissement de la description de l'ouvrage, en lien avec la BnL. Classement et affectation au prêt des ouvrages achetés	Tâche récurrente
6	Gestion des périodiques scientifiques entrant à la bibliothèque du STATEC	Gestion des abonnements : contrôle des livraisons et des factures, mise à jour du fichier d'inventaire avec les nouvelles acquisitions. Saisie des sommaires avec publication instantanée sur Intranet. Gestion des prêts : mise à jour du fichier, lancement de rappels.	Tâche récurrente
7	Catalogage systématique du fonds des monographies de la bibliothèque du STATEC (et des publications du STATEC) dans ALEPH	En 2019, on comptabilise la création de : 620 exemplaires et 298 notices.	Tâche en cours
8	Bureau d'information	- Accueil téléphonique - Conseil et transmission de l'information vers le bon interlocuteur	Tâche réalisée entièrement et régulièrement.
9	Communication interne	Recueil, traitement et publication de l'information interne sur sherlock	Tâche réalisée entièrement et régulièrement.
10	Conception et design communications graphique	Analyse, recherche et design des communications graphiques (multimédias)	Tâche réalisée entièrement et régulièrement.
11	Conseil et accompagnement des métiers dans leurs publications (communication)	Répondre aux demandes et questions des métiers quant à la valorisation de la communication de leurs publications.	Tâche réalisée entièrement et régulièrement.
12	Relations presse et communication externe (journalistes et métier STATEC)	Recueil, traitement de l'information et mise en relation des journalistes avec les métiers du STATEC	Tâche réalisée entièrement et régulièrement.
13	Gestion des évènements (externes et internes)	Gestion, planification et organisation des projets d'évènements (internes et externes)	Tâche réalisée entièrement et régulièrement.
14	Gestion des réseaux sociaux	Rédaction et publication des messages adéquats pour chaque réseau social (multimédias)	Tâche réalisée entièrement et régulièrement.
15	Gestion du budget de l'unité	Conception du budget pluriannuel de l'unité	Tâche réalisée entièrement et régulièrement.

N°	Libellé	Description	Evaluation
16	Gestion générale du service	Recueil, analyse et traitement des demandes d'informations diverses adressées à l'unité Communication (volumétrie conséquente du courrier électronique)	Tâche réalisée entièrement et régulièrement.
17	Le Luxembourg en chiffres	Collecte et mise à jour des données à représenter dans le Luxembourg en Chiffres Conception et contrôle de la publication	Tâche réalisée entièrement et régulièrement.
18	Mise à jour du Portail de la Grande Region	Mise à jour du Portail de la Grande Région (toutes les Régions) et envoi de la newsletter Grande-Region	Tâche réalisée entièrement et régulièrement.
19	Représentation du Luxembourg auprès des différentes instances européennes de statistiques	Suivi quotidien des demandes d'information Représentation dans divers groupes de travail à l'échelle européenne	Tâche réalisée entièrement et régulièrement.
20	Revue de presse	- Recherche, lecture et sélection des articles de presse en lien avec l'actualité du STATEC - Publication sur Sherlock	Tâche réalisée entièrement et régulièrement.
21	Gestion des demandes de traduction	Analyse et gestion des demandes de traduction (français, anglais, allemand, luxembourgeois, portugais)	Toutes les traductions ont été réalisées dans les délais convenus
22	Update design et graphisme du Portail	Analyse, recherche et création de design graphique pour le Web (multimédias)	Tâche réalisée entièrement et régulièrement.
23	Bibliothèque - gestion des livres	<ul style="list-style-type: none"> • Pointage des commandes livres : vérification de leur état et de leur conformité par rapport aux factures. • Inventaire: inscriptions des ouvrages dans le fichier d'inventaire (Excel) • Stampillage: apposer le cachet de la bibliothèque (tampon) • Catalogage <ul style="list-style-type: none"> o des nouvelles acquisitions : attribution de cotes (logiciel ALEPH) et établissement de la description de l'ouvrage, cotation, etc. pour inscription dans le catalogue collectif du réseau Bibnet géré par la BnL. o de tous les ouvrages (logiciel ALEPH) entrés dans la bibliothèque du STATEC (dons, etc.), et des publications éditées par le STATEC et ses prédécesseurs. • Classement et affectation au prêt des ouvrages achetés. • Newsletter des nouvelles acquisitions de livres. • Commandes : collecte des propositions d'achats et comparaison des prix. • Rangements : entretien / prêt. 	Tâche courante

N°	Libellé	Description	Evaluation
24	Bibliothèque - gestion des périodiques	<p>Gestion des abonnements :</p> <ul style="list-style-type: none"> • Gestion du budget périodique (renouvellement / nouveauté / désabonnement) • Gestion très étroite des commandes et correspondances avec Harrassowitz et autres fournisseurs • Contrôle des livraisons et des factures • Gestion des accès numériques (Mot de passe, changement adresse IP) • Veille des nouveautés via la Bibliothèques numérique gouvernementale et la BnL pour soulager le budget « périodiques » du STATEC lorsque la revue / journal n'a pas de valeur de conservation pour le fonds de la bibliothèque du STATEC. <p>Diffusion des nouveautés périodiques</p> <ul style="list-style-type: none"> • Veilles des nouveaux n° / volumes publiés sur le site de l'éditeur pour diffuser plus rapidement leur revue de sommaire sur NPS Fiona • Mise à jour du fichier d'inventaire avec les nouveaux n° / volumes reçus (Excel) • Stampillage: apposer le cachet de la bibliothèque (tampon) • Saisie des sommaires avec publication instantanée sur Intranet (une fois AEM mis en ligne – Actuellement sur NPS FIONA) • Mise à jour du fonds documentaire périodique sur le portail des statistiques • Inscription des périodiques produits par le STATEC et les abonnements de la bibliothèque, dans le catalogue de la BnL (« Alephisation ») • Mise à disposition du dernier numéro sur présentoir du Coin Presse + mise à jour de la fiche de présence du dernier numéro • Mise à disposition des revues nominatives : distribuées dans les casiers à courrier après avoir rempli le fichier inventaire « nouveaux n° / volumes reçus » • Création de tutoriels pour accéder aux journaux/publications en ligne <p>Rangements des périodiques</p> <ul style="list-style-type: none"> • Rangements dans les compactus • Mise à jour de la signalétique dans les compactus / présentoirs • Désherbages (=jeter) des périodiques / journaux n'ayant pas une valeur de conservation dans le fonds documentaire (tous les 6 à 12 mois) • Listing thématique des n° parus de la revue « Forum » pour valoriser le fonds luxemburgensia. • Plan de classement et affichettes des emplacements du Coin Presse. <p>Archivage des revues du STATEC</p> <ul style="list-style-type: none"> • Garder 10 ! exemplaires : à partager entre bibliothèque et archives (selon config. Belval) L'équipe de la Communication doit transmettre les exemplaires papier des publications du STATEC à l'équipe de la 	Tâche courante

N°	Libellé	Description	Evaluation
		<p>Bibliothèque pour l'archivage de long terme et pour l'offre à la consultation.</p> <ul style="list-style-type: none"> • Impression des publications du STATEC « Regard » et « Flash » pour conservation en boîte d'archivage (ELBO) <p>Numérisation vieilles publications du STATEC</p> <ul style="list-style-type: none"> • Mémoires (Recueils spéciaux 1929 - 1950) : en attente de leur numérisation par C2DH • "Notes de conjoncture" via la BnL • Autres numérisations et catalogue BnL. 	
25	Bibliothèque - Prêt	<p>Gestion des prêts périodiques /livres :</p> <ul style="list-style-type: none"> • Remplir la fiche de prêt + la ranger dans la boîte de prêt + mettre la copie carbone de celle-ci dans le compactus à l'emplacement du livre/périodique emprunté. • Mise à jour du fichier Excel « Prêt » • Lancement de rappels (emails fait manuellement) 	Tâche courante
26	Bibliothèque - Projets universitaires	<ul style="list-style-type: none"> • Histoire de la statistique publique au Luxembourg (coordination, organisation, comptes rendus, relectures) • Et si la C.E.C.A. ne s'était pas installée à Luxembourg? Aide à la rédaction d'un mémoire de Master en Histoire européenne contemporaine, de M. Alvin Sold, Univ. Luxembourg. • Esch 2022, Capitale européenne de la Culture. 	Tâche courante
27	Bibliothèque - recherche, veille et relecture de publications	<ul style="list-style-type: none"> • Recherche documentaire pour les collègues et les visiteurs externes (projet Warlux, CFL, Uni). • Veille documentaire / Veille métier pour rester à jour dans nos métiers à la bibliothèque. • Relecture des publications et rapports du STATEC (& rédaction de rapports de gestion). 	Tâche courante
28	Bibliothèque - relations extérieures	<ul style="list-style-type: none"> • Relation de la bibliothèque avec les bibliothèques et centres documentaires nationaux (lycées, centres de recherche publics (CRPs), ...) • Relation de la bibliothèque avec les bibliothèques et centres documentaires internationaux • ALBAD (Associatioun vun de Lëtzebuenger Bibliothekären, Archivisten an Dokumentalisten) • AILF (Association Internationale des libraires de langue française) • ADBS (L'Association des professionnels de l'information et de la documentation – France : Sarah est membre de cette association depuis 2009 – membre du bureau Grand-Est depuis 2012 – Cotisation privée) 	Tâche courante

N°	Libellé	Description	Evaluation
29	Bibliothèque - gestion administrative de la bibliothèque	<ul style="list-style-type: none"> • Budget : commandes, suivi des abonnements et des commandes, benchmarking des prix (livres et périodiques), + point régulier avec le service Budget. • Signature des factures livres et périodiques. • Tableau de tri de la bibliothèque pour répondre aux critères d'AnLux (mise en œuvre et maintenance) • STATPLAN, Rapport d'activité : annuels • Droits d'auteurs : Maintenance d'une base de données « droits d'auteurs » (p.m. protection des données) comprenant l'accord des auteurs. • Rédaction de procédures pour la bibliothèque (par exemple : que faire en cas de ...), de procédures internes sur tâches à faire en cas d'absence d'un membre de l'équipe bibliothèque, de tutoriels. • Plans stratégiques de gestion de projets de Philippe Lepot : inscription et suivi des projets dans la grille. 	Tâche courante
30	Bibliothèque - maintenance Sherlock et site web	<ul style="list-style-type: none"> • Maintenance sur le Portail des statistiques publiques des MAJ concernant la Bibliothèque / Actualités • Création de tutoriels et mises à jour aux ressources internes et externes à la bibliothèque. 	Tâche courante
31	Bibliothèque - projets en vue	<ul style="list-style-type: none"> • Classification par thèmes des publications des institutions internationales (et non plus par institution) pour faciliter la recherche par thème et ainsi valoriser ce fonds documentaire) • Ajouter des codes-barres de prêt aux livres (et aux périodiques) pour permettre d'informatiser les prêts du fonds de la bibliothèque et ainsi faciliter la gestion des prêts (faciliter la prolongation des prêts (lecteur autonome), les relances (automatiques et plus manuelles), sortir un listing des prêts en cours, connaître les livres les plus consultés et autres statistiques sur nos usagers, permettre le prêt vers l'extérieur lorsqu'on sera à Belval, etc.). • Développement des relations/rapprochement avec les autres INS. • Organisation d'événements (type journée du Livre ; lectures petits groupes ; Cafés créatifs/littéraires sur des thèmes d'actualité). • Réflexions sur l'organisation du déménagement de la bibliothèque à Belval. • Réflexions sur la rédaction de procédures à suivre en cas de : incendie, inondation, stockage des archives, conservation/traitement). • Réflexions sur la mise en place de nouveaux tutos pour poursuivre le travail déjà accompli • Numérisation restant à faire sur les publications éditées par le STATEC (et ses prédécesseurs), notamment les notes de conjoncture. 	Tâche réalisée entièrement et régulièrement.

1.3 Bilan de communication, coordination et formation

1.3.1 Publications

Rien à signaler

Unité « RFL »

Ressources Humaines, Finances et Logistique

1 Bilan de l'année 2022

1.1 Bilan des objectifs opérationnels

N°	Objectif	Description	Evaluation
1	Refonte du processus d'accueil des agents (onboarding process) et en particulier de la communication et documentation relative au stage	<p>Refonte du processus d'accueil des agents ("onboarding process") et en particulier de la communication et documentation relative au stage en considérant notamment les aspects suivants:</p> <ul style="list-style-type: none"> > information fournie au stagiaire lors de leur arrivée et ce sur le fond, la forme et le support (papier versus électronique) > organisation des séances d'information pour les stagiaires > suivi du stage au niveau SG2 (dont "carnet de stage") > communication avec le stagiaire, son patron de stage et le supérieur hiérarchique 	Projet finalisé suite à la publication du « Guide du nouveau collaborateur » (approuvé par ComDir 20.12.2022)

1.2 Bilan des travaux courants

N°	Libellé	Description	Evaluation
1	RH - Organisation du recrutement et de la sélection des nouveaux agents	voir "libellé"	Tâche complétée durant l'exercice sous revue.
2	RH - Suivi du stage des fonctionnaires et des employés de l'Etat en période d'initiation	voir "libellé"	Tâche complétée durant l'exercice sous revue.
3	RH - Gestion du processus d'arrivée et accueil - étapes post recrutement - et de départ des agents - pensions, changement	voir "libellé"	Tâche complétée durant l'exercice sous revue.

N°	Libellé	Description	Evaluation
	d'administration, démission... -		
4	RH - Conseil au métier par rapport aux questions RH - rôle de « business partner » -	voir "libellé"	Tâche complétée durant l'exercice sous revue.
5	RH - Suivi et coordination globale de la gestion par objectifs « GPO » au niveau des agents	voir "libellé"	Tâche complétée durant l'exercice sous revue.
6	FINANCE - Elaboration des propositions budgétaires en collaboration avec la Direction	voir "libellé"	Tâche complétée durant l'exercice sous revue.
7	FINANCE -Gestion des engagements financiers et des ordres de paiement dans le respect de la loi sur le budget du 8 juin 1999	voir "libellé"	Tâche complétée durant l'exercice sous revue.
8	FINANCE - Préparation des procédures de marché publics en collaboration avec le métier	voir "libellé"	Tâche complétée durant l'exercice sous revue.
9	FINANCE - Gestion des contrats externes - fournisseurs, experts, consultants -	voir "libellé"	Tâche complétée durant l'exercice sous revue.
10	FINANCE - Suivi administratif de toutes les demandes de subventions auprès d'Eurostat ainsi que réalisation des décomptes liés	voir "libellé"	Tâche complétée durant l'exercice sous revue.
11	FINANCE - Suivi de frais spécifiques - frais de route, indemnités enquêteurs, ,	voir "libellé"	Tâche complétée durant l'exercice sous revue.

N°	Libellé	Description	Evaluation
	préparation des déclarations de remboursement, occasions spéciales		
12	LOGISTIQUE - Gestion et distribution du courrier interne et externe	voir "libellé"	Tâche complétée durant l'exercice sous revue.
13	LOGISTIQUE - Assistance à l'utilisation des équipements spécifiques - inséreuse, relieuse, etc	voir "libellé"	Tâche complétée durant l'exercice sous revue.
14	LOGISTIQUE - Aménagement des bureaux et déménagements au sein du bâtiment	voir "libellé"	Tâche complétée durant l'exercice sous revue.
15	DALF - Gestion de la formation spéciale au STATEC et Gestion de la formation continue	voir "libellé"	Tâche complétée durant l'exercice sous revue.
16	RH - Suivi du dossier personnel des agents, demandes de congés spéciaux et gestion de carrière	voir "libellé"	Tâche complétée durant l'exercice sous revue.
17	LOGISTIQUE - Coordination des prestations de service liées à l'immeuble - lien avec Chambre de Commerce et ses sous-traitants -	voir "libellé"	Tâche complétée durant l'exercice sous revue.

1.3 Bilan de communication, coordination et formation

1.3.1 Publications

Rien à signaler

Unité « Légal et Risque »

Légal et Risque

1 Bilan de l'année 2022

1.1 Bilan des objectifs opérationnels

1.1.1 Évaluation des objectifs opérationnels pour le délégué à la protection des données

Rien à signaler

1.1.2 Évaluation des objectifs opérationnels pour le responsable de la sécurité du système d'information

Rien à signaler

1.2 Bilan des travaux courants

1.2.1 Évaluation des travaux courants pour le délégué à la protection des données

N°	Libellé	Description	Evaluation
1	Formations	en 2021: -Protection des données et Confidentialité (Formation spéciale) -Sensibilisation à la protection des données (Formation spéciale) -Métadonnées pour le STATPlan (Formation générale)	Les formations prévues ont été assurées.
2	Registre des traitements de données	Alimentation du registre officiel étatique des traitements du STATEC (DataREG) et du registre interne (IVY). Mise à jour de ces registres (période de revue : 1 an).	Tâche courante.
3	Notices d'information	Production et mise à jour des documents d'information aux personnes concernées (selon article 13 RGPD) dans les trois langues officielles du Luxembourg.	Les notices requises ont été rédigées et sont diffusées aux personnes concernées.
4	Assistance aux personnes concernées	Information individuelle (par e-mail ou téléphone) sur les droits des personnes concernées et sur la protection des données en général. Assistance ponctuelle sur les enquêtes suite à des contacts avec les personnes de l'échantillon qui contactent le DPO pour des soucis techniques avec le questionnaire.	Toutes les demandes ont été traitées.

N°	Libellé	Description	Evaluation
5	Comité de direction	Organisation des réunions. Rédaction et diffusion des ordres du jour et des comptes rendus. Rapport au STATCor.	Les tâches définies ont été menées à bien.
6	Révision de contrats	Lecture critique de contrats, en particulier pour les articles en rapport avec la protection des données et la confidentialité. Tâche courante en collaboration avec la fonction 'finances' de l'unité RHFL.	Les contrats à traiter ont été révisés.
7	Conventions de transferts de données	Etablissement de convention d'échange ou transfert de données avec des administrations ou des instituts de recherche.	Toutes les demandes ont pu être traitées, à l'exception d'une demande pour une consultation sur site formulée par le Luxembourg Income Study.
8	STATPlan	-Co-organisation de la réunion STATPlan -Assistance du PMO pour la collecte des métadonnées, notamment en matière de formation -Remplissage des métadonnées requises pour les fonctions "DPO" et "Coordination statistique"	Les tâches liées à l'organisation du STATPlan ont été réalisées.
9	Conseil supérieur de la statistique	-Organisation de la réunion annuelle du Conseil -Rédaction du compte-rendu, de l'avis et d'un communiqué de presse -Diffusion des documents pertinents	Les tâches ont été accomplies pour 2022.
10	Comité de sécurité	-Participation au Comité de sécurité -Relecture et validation de documents -Intervention en cas de violation de données (notamment contact avec la CNPD)	Tâche accomplie pour 2022
11	Révision de processus de production	Data protection by design: Mise en place des mesures pertinentes de protection des données à caractère personnel dans les processus de production statistique: pseudonymisation/anonymisation/destruction.	Tâche terminée pour 2022. Le travail s'est focalisé sur les opérations du recensement de la population.
12	European Association for Data Science	Co-organisation d'un symposium et d'une école d'été annuelle en data science	En 2022 une summer school et un symposium ont pu être organisés en juin.
13	European Master in Official Statistics	Administration du programme EMOS, en collaboration avec l'Université du Luxembourg: Coordination avec Eurostat, l'Université, les collègues du STATEC et les autres membres du système statistique luxembourgeois Organisation d'entretiens des étudiants.	Tâches accomplies.

1.2.2 Évaluation des travaux courants pour le responsable de la sécurité du système d'information

Rien à signaler

Fonction PMO

Project Management Office

1 Bilan de l'année 2022

1.1 Bilan des objectifs opérationnels

Rien à signaler

1.2 Bilan des travaux courants

N°	Libellé	Description	Evaluation
1	Gestion opérationnelle du portefeuille de projets	Piloter la gestion dynamique du portefeuille : - Organiser le reporting mensuel des projets au ComDir - Produire et présenter les indicateurs du portefeuille - Identifier les nouveaux projets, collecter les informations nécessaires pour l'insertion dans le portefeuille	Le reporting a été effectué régulièrement au ComDir. Tous les nouveaux projets ont été ajoutés au portefeuille selon le processus défini.
2	Mentoring en gestion de projets	Accompagner les agents du STATEC dans leurs projets au travers de session de mentoring personnalisée. L'objectif est de développer la culture projet et de fournir l'appui nécessaire à l'utilisation de la méthode Quapital.	Chaque agent qui en a exprimé le besoin a reçu l'appui et les explications nécessaires

Unité « Coordination »

Coordination

1 Bilan de l'année 2022

1.1 Bilan des objectifs opérationnels

1.1.1 Évaluation des objectifs opérationnels pour la responsable de la qualité

Rien à signaler

1.1.2 Évaluation des objectifs opérationnels pour le délégué à la coordination statistique

Rien à signaler

1.2 Bilan des travaux courants

1.2.1 Évaluation des travaux courants pour la responsable de la qualité

N°	Libellé	Description	Evaluation
1	Portail statistique – Espace dédié à la qualité	Il s'agit de présenter sur le Portail statistique du STATEC un espace plus structuré dédié à la qualité (politiques de correction, d'erreurs et de révision de chiffres, etc.) avant que la Peer Review III ait lieu.	L'avancement des travaux dépend aussi de la refonte du Portail statistique et de sa structure.
2	Task force sur l'application et l'interprétation du CoP au sein du système statistique national	Former les membres du Système statistique luxembourgeois (SSL) sur le Code de bonnes pratiques (CoP) et créer au sein du SSL une task force/groupe de travail sur l'application et l'interprétation du CoP. Les activités pour les années suivantes se définiront en fonction du progrès des travaux. Rappelons qu'il s'agit d'une recommandation des examinateurs lors de la Peer Review II (2016).	Tâche récurrente.
3	Rapports de qualité (RQs)	Centraliser et charger sur Sherlock les rapports de qualité concernant les statistiques européennes produites par les unités du STATEC et ONAs et faire une analyse succincte des RQs.	Les rapports de qualité transmis à GOC-QUA ont été chargés sur Sherlock. Certains RQs du passé n'étaient plus disponibles ni au STATEC, ni au site web d'Eurostat (hyperliens périmés) ou CIRCABC (accès refusé; hyperliens périmés). Des recherches ad hoc ont dû être faites par GOC-QUA pour en retrouver une grande partie. Fin 2021, plus de 500 rapports se trouvent désormais dans Sherlock. Une analyse succincte n'a pas encore pu être réalisée.

N°	Libellé	Description	Evaluation
			Au cours de la réunion annuelle du Conseil des Statistiques Publiques, les ONAs sont régulièrement invités à envoyer leurs rapports de qualité destinés à Eurostat, également au STATEC.
4	Qualité - Peer Review	Suivi des travaux et participation aux réunions au niveau d'Eurostat et de l'UNECE : GT Qualité, TF Peer Review etc. ; Réponses aux consultations écrites d'Eurostat dans le cadre des GT Qualité, GT DIME et des ESSC exchange views.	Une peer review a eu lieu fin janvier 2022. Des recommandations ont été remises au STATEC. Le STATEC les mettra en œuvre au courant des mois et/ou années à venir.

1.2.2 Évaluation des travaux courants pour le délégué à la coordination statistique

N°	Libellé	Description	Evaluation
1	Comité des statistiques publiques	Organisation des réunions annuelles. Rédaction du compte-rendu. Diffusion des documents pertinents. Animation du GT Planification statistique, et particulièrement collecte des informations nécessaires à la compilation du programme statistique national.	Tâches réalisées pour 2022.

Fonctions "Délégués"

Délégués

1 Bilan de l'année 2022

1.1 Bilan des objectifs opérationnels

1.1.1 Évaluation des objectifs opérationnels pour le délégué à la coopération

Rien à signaler

1.1.2 Évaluation des objectifs opérationnels pour la déléguée à l'égalité

Rien à signaler

1.1.3 Évaluation des objectifs opérationnels pour la commission d'examen

Rien à signaler

1.1.4 Évaluation des objectifs opérationnels pour la déléguée à la formation

Rien à signaler

1.1.5 Évaluation des objectifs opérationnels pour la coordinatrice Grande Région

Rien à signaler

1.2 Bilan des travaux courants

1.2.1 Évaluation des travaux courants pour le délégué à la coopération

Le STATEC a développé, au cours des années 2018 à 2022, un projet de coopération statistique avec le Bureau statistique du Laos. La phase I de ce projet est maintenant terminée. Le bilan de cette première phase de coopération entre nos deux instituts est très positif. De nombreuses avancées ont été accomplies par le Bureau des statistiques laotien ainsi que les administrations partenaires.

A la demande du Laos, une phase II au projet a été soumise et adoptée par le Ministère des affaires étrangères (Département de la coopération). Cette phase se déroulera sur les années 2023-2025. Cette phase vise à continuer les travaux dans les domaines des statistiques environnementales, sociales et du renforcement de la gouvernance institutionnelle ainsi que d'ouvrir un nouveau domaine avec le développement d'un registre des entreprises.

1.2.2 Évaluation des travaux courants pour la déléguée à l'égalité

Rien à signaler

1.2.3 Évaluation des travaux courants pour la commission d'examen

Rien à signaler

1.2.4 Évaluation des travaux courants pour la déléguée à la formation

Rien à signaler

1.2.5 Évaluation des travaux courants pour la coordinatrice Grande Région

N°	Libellé	Description	Evaluation
1	Suivi du projet INTERREG VA Grande Région Schéma de Développement territorial de la Grande Région SDTGR	Participer activement aux réunions du Comité d'accompagnement et répondre aux demandes de renseignements statistiques et méthodologiques.	Les tâches pour 2022 ont été réalisées.
2	Réalisation des missions dans le cadre des travaux du GT Statistiques Grande Région (GR) et du programme de travail approuvé par les directeurs des Offices statistiques de la GR lors de leur réunion annuelle	<p>Réalisation des missions dans le cadre des travaux du GT Statistiques GR et du programme de travail approuvé par les directeurs des Offices statistiques de la Grande Région lors de leur réunion annuelle:</p> <ul style="list-style-type: none"> • Rédaction et traduction des publications sur la Grande Région (Conjoncture dans la Grande Région ; Dernières nouvelles; Newsletter ; Chiffre du mois; Infographie/Flyer avec quelques chiffres clés sur la Grande Région et ses sous-régions pour les réunions des Exécutifs du Sommet de la GR; Actualités sur le Portail Statistiques GR, Annonces de conférences, Présentations) – en collaboration/parfois en alternance avec les autres membres du GT Statistiques GR. • Fourniture de renseignements. • Coordination des travaux et formulation des positions communes du GT Statistiques GR en réponse à d'autres acteurs de la Grande Région. • Participation à des réunions et des workshops avec les partenaires suivants: <ul style="list-style-type: none"> - Ministère de l'Énergie et de l'Aménagement du territoire - Système d'information géographique de la Grande Région (SIG-GR) - Observatoire Interrégional du marché de l'Emploi (OIE) - Secrétariat du Sommet des Exécutifs de la GR/Maison de la GR. • Mise à jour régulière d'une centaine de tableaux statistiques avec métadonnées sur le Portail Statistiques GR; chargement en ligne des actualités, publications et diffusion des communiqués (SG1). • Maintenance technique du Portail Statistiques Grande Région (IT1). 	Les tâches ont été réalisées.

N°	Libellé	Description	Evaluation
3	Comité de Pilotage au Système d'Information Géographique de la Grande Région (SIG-GR)	Le STATEC a signé une convention relative au SIG-GR (janvier 2019 – décembre 2023). La coordinatrice Grande Région participe aux réunions du comité de pilotage, fournit les renseignements nécessaires dans le cadre de cette convention et assure le suivi.	Les tâches courantes pour 2022 ont été achevées.
4	Cahiers de la Grande Région (LISER)	<p>Fin mai 2018, le STATEC avait signé la convention LISER-Cahiers de la Grande Région (CGR).</p> <p>Les CGRs ont pour objet, d'une part, de mieux faire connaître la Grande Région, ses spécificités et ses enjeux et, d'autre part, de pallier le manque de visibilité de cet espace de vie et de coopération transfrontalière.</p> <p>Les travaux de l'unité GOC-GR consistent dans la participation aux travaux du comité de coordination/rédaction/relecture des « Cahiers de la Grande Région (CGR) » du LISER (Luxembourg Institute of Socio-Economic Research) où le STATEC figure parmi les coéditeurs. Les unités du STATEC y ont également l'opportunité de fournir des articles sur la Grande Région et des annonces (SG2) concernant les événements organisés par le STATEC.</p>	

1.3 Bilan de communication, coordination et formation

1.3.1 Publications

Rien à signaler