

# RAPPORT D'ACTIVITÉS

# 2019



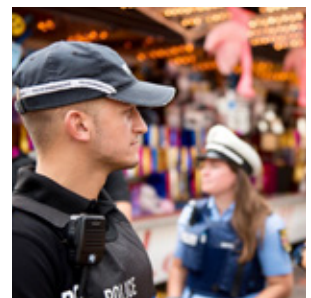
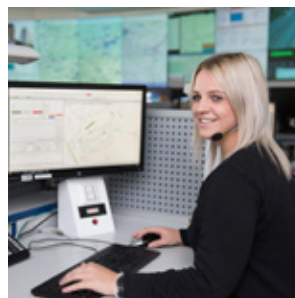
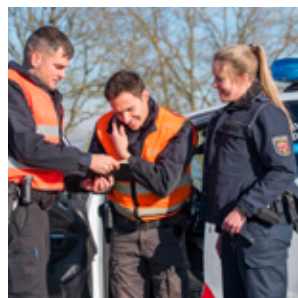
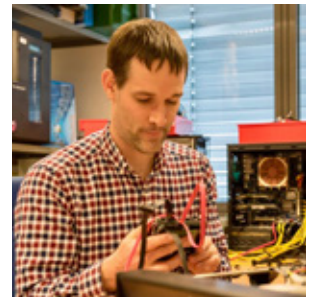
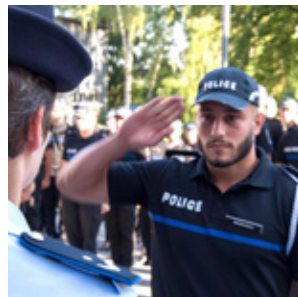
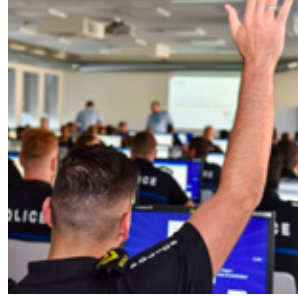
ZESUMME FIR IECH

[WWW.POLICE.LU](http://WWW.POLICE.LU)

**POLICE**  
LËTZEBUERG 



# ZESUMME FIR IECH



# PRÉFACE

La réforme de 2018 est le fruit de longs travaux préparatoires et de consultations qui ont mené à un nouveau cadre juridique, avec une nouvelle loi sur la Police, l'Inspection générale de la Police et le statut disciplinaire du personnel du cadre policier. La réforme avait comme finalité de moderniser la Police et de la conformer aux réalités du pays, de libérer des agents pour être plus présents sur le terrain, mais également de rendre la police plus proche des citoyens.

Alors que 2018 a été une année consacrée aux travaux législatifs de cette réforme, 2019 a constitué la première année complète de sa mise en oeuvre et nous a permis de dresser un premier bilan provisoire des travaux.

La réforme a non seulement engendré la réorganisation de la direction générale de la Police grand-ducale, mais également une refonte complète du fonctionnement de la Police.

En ce qui concerne la réorganisation territoriale, par exemple, il s'agit d'augmenter l'efficacité des services de police et de renforcer la présence policière sur le terrain. Tout en répondant aux nouveaux défis avec des structures plus efficaces, cette nouvelle réorganisation est toutefois tributaire d'un renforcement substantiel en effectifs. Or la Police est confrontée à un recrutement faible depuis de nombreuses années. Aussi de nouvelles pistes ont été explorées concernant la modernisation du système de ressources humaines, tant au niveau de la gestion stratégique des ressources au niveau du recrutement, que de l'intégration, la formation et la gestion de la carrière. Deux nouveaux groupes de traitement pour le cadre policier groupes de traitement B1 et A2 ont été introduits dans ce contexte. Par ailleurs, deux accords ont pu être trouvés en 2019 au sujet du temps de travail et de repos dans la Police et de la compensation de

certaines contraintes liées à l'aménagement du temps de travail. Dans ce contexte, nous souhaitons remercier les représentants des syndicats de la Police et de la fonction publique pour leur collaboration constructive au long des négociations.

Pour pallier la pénurie des effectifs, le Ministère de la Sécurité intérieure a signé un accord avec les syndicats de la Police concernant un plan de recrutement pour la période 2020-2022. Ce plan de recrutement prévoit un renforcement total de 607 agents policiers (207 pour l'année 2020, 200 à chaque fois pour les années 2021 et 2022) et de 240 personnes relevant du cadre civil de la Police grand-ducale, et ceci en complément au recrutement annuel de la police. Le recrutement du personnel civil permettra de décharger les policiers de leur travail de bureau qui peuvent ainsi se concentrer de nouveau sur leurs missions de base.

Par ailleurs, une campagne publicitaire pour le recrutement de la Police a été lancée une première fois en 2019 et sera reconduite en 2020.

Les adaptations nécessaires de la législation et de la réglementation en matière de recrutement et de formation afin de mettre la Police en mesure de pouvoir faire face à un recrutement massif dans les prochaines années sont en cours.

Pour encadrer les nouvelles recrues, l'école de Police sera aménagée au cours des prochaines années, et d'autres infrastructures de la Police seront modernisées, comme la Cité policière Grand-Duc Henri.

En 2019, la Police s'est également vue dotée d'un code de déontologie, qui détermine un cadre éthique clair et fixe les directions à prendre, notamment dans des situations difficiles, voire des situations à risque pour l'intégrité d'un seul membre ou du Corps

entier de la Police. Lors de la mise en oeuvre, la formation et le discernement éthique des membres de la Police sont des éléments indispensables.

Le code a été élaboré dans le cadre d'un groupe de travail initié par le Ministère de la Sécurité intérieure et composé de membres de la Police grand-ducale, ainsi que de l'Inspection générale de la Police avec l'appui d'un consultant externe spécialisé en éthique et il nous appartient de remercier tous les acteurs impliqués dans ce processus.

Au cours de l'année 2019, nous avons eu l'occasion d'effectuer toute une série de visites de travail auprès des différentes unités et services de la Police lors desquelles nous avons profité de l'opportunité pour nous informer sur l'organisation et le travail des services et unités concernés. Nous nous sommes également rendus dans les commissariats régionaux afin de nous échanger avec les policiers sur leur travail

quotidien. Nous avons rencontré de nombreux collaborateurs motivés, qui font leur travail avec beaucoup d'enthousiasme. Nous sommes impressionnés par leur professionnalisme et par leur expertise, ainsi que par la diversité de métiers au sein de la Police.

Enfin, il nous tient à coeur d'adresser des paroles de remerciements à tout le corps de Police, qui joue un rôle clé dans notre société. L'année 2019 a été une année difficile, lors de laquelle les forces de police ont rempli leur rôle avec engagement – que ce soit lors de la tornade, de l'occasion triste des funérailles de S.A.R. le Grand-Duc Jean ou encore les nombreuses visites officielles.

**François BAUSCH**

Ministre de la Sécurité intérieure

**Henri KOX**

Ministre délégué à la Sécurité intérieure



# VIRWUERT

Den 1. August 2018 ass d'Policereform a Kraaft getrueden. D'Ëmsetzung vun deem komplexe Projet brauch Zäit a vill Gedold well déi nei Police sech op ville Punkten wesentlech am Gaang ass ze veränneren. D'Sensibiliséierung an d'Begleedung vum Personal ronderëm dëse neie Fonctionnementsmodus ass am Gaang Friichten ze droen.

D'Police geréiert haut iwwer 270 verschidde Posten, bei iwwer 2300 Leit. Bedéngt duerch nei Missiounen, dem Wuesstum vun eiser Bevëlkerung a verschidden international Obligatiounen ass d'Personaldecken allerdéngs knapp. Déi massiv Renforten déi bannent de nächsten 3 Joer bei d'Police kommen, erlaben et awer der Zukunft optimistesche entgéint ze kucken. Fir déi nei maximal Aarbechtssdauer, déi vun der EU verschriwwen gouf, konnt eng Solutioun fonnt ginn duerch eng nei Organisatioun vun de Schichten an den „accord sectoriel“, deem am Laf vum Joer ënnerschriwwen gouf.

Um Niveau vun der Formatioun geet d'Police innovativ Wee'er. D'Konzepter sinn deene neien Erausforderungen ugepasst ginn an droen der neier zukünfteger, staark verjéngter, Personalstruktur Rechnung.

D'Policejoër war reng administrativ vu verschiddene Fait'en marquiert: Déi europäesch Direktive iwwer den Dateschutz an d'Diskussiounen ronderëm de „Fichier central“ hu sécher de Fonctionnement impaktéiert. D'Verwaltung, déi iwwregens ganz fréi een „Data Protection Officer“ agestallt huet, ass am Gaang hier Prozeduren am Liicht vun de Rapporten vun der nationaler Dateschutzkommissioun an der „Inspection générale de la police“ unzepassen. De „Fichier central“ bleift een tatsächlech liewenswichtige Outil fir de Polizist.

An engem ëmmer méi permissiven sozialen Ëmfeld huet d'Police sech dann och ee „Code de déontologie“ ginn. Kloer Reegelen erhalen d'Vetrauen, dat d'Populatioun, der Police haut entgéint bréngt. Laut Statec Etüd\* sinn et 87% vun de Resident'en.

Den Digitaliséierungseffort ass lancéiert, e.a. mat der Aféierung vun engem héichmodernen a performanten Gestionsssystem fir d'Organisatioun vun de Patrullen.

D'Police kann, zënter dësem Joer op 2 nei Helikopteren zeréckgräifen. Dat ass een déckeren Investissement, deem fir déi effikass d'Verbrechensbekämpfung néideg war.



**Déi nei Police ass a  
Bewegung, an zwar an déi  
richteg Richtung!**



\*<https://statistiques.public.lu/catalogue-publications/regards/2019/PDF-21-2019.pdf>



Um Terrain huet d'Reorganisatioun eng nei Generatioun vu Kommissariater ervirbruecht, grad ewéi dat neit E-Commissariat, dat iwweregens wäit iwwer 5000 Affären zënter senger Existenz verschafft huet. Nei harmoniséiert Aarbechtszäiten maachen d'Police méi disponibel a méi visibel zu deenen Zäiten wou de Bierger se brauch. D'Gestioun vun den Unitéiten ass méi flexibel a méi effikass ginn. Déi nei Police ass a Bewegung, an zwar an déi richteg Richtung!

Delinquenz Statistiken, déi operationell Prestatiounen beim Begriefnis vum Grand-Duc Jean, dem Tornado am Süde vum Land, de Commemoratiounsfestivitéiten vun der Ardennenoffensiv, der belscher Staatsvisitt a virun allem d'Vertrauen, dat d'Populatioun der Police entgéint bréngt, sinn de beschte Beweis duerfir.

De Generaldirekter, Philippe Schrantz



#poltech  
#policescientifique  
#ZesummeFirlech





# SOMMAIRE

## 1. La Police en chiffres

Ressources Humaines .....	10
Finances .....	11
Formation .....	13
En contact .....	14
E-Commissariat .....	15
Missions étrangères .....	16
Autres chiffres .....	17

## 2. Domaines clefs

Criminalité .....	22
Circulation routière .....	36

## 3. Évènements marquants

Funérailles .....	40
ING Night Marathon .....	41
Fête nationale .....	42
Tornado .....	43
Schueberfouer .....	44
Bataille des Ardennes .....	46
Exercices VIGILNAT .....	47
Visites et déplacements officiels .....	49

## 4. Milestones

Einsatzleitsystem .....	51
Fichier Central .....	52
Code de déontologie .....	54
Nouveaux hélicoptères .....	55
Infrastructures .....	56

## 5. Employeur

Journée de la Police .....	59
Assermentations .....	60
Campagne de recrutement .....	61
Anniversaires .....	65
Fête Saint Michel .....	67

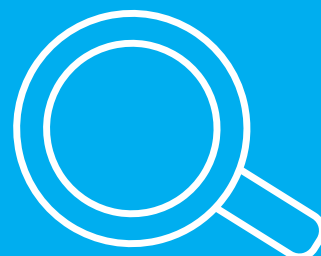




# 1.

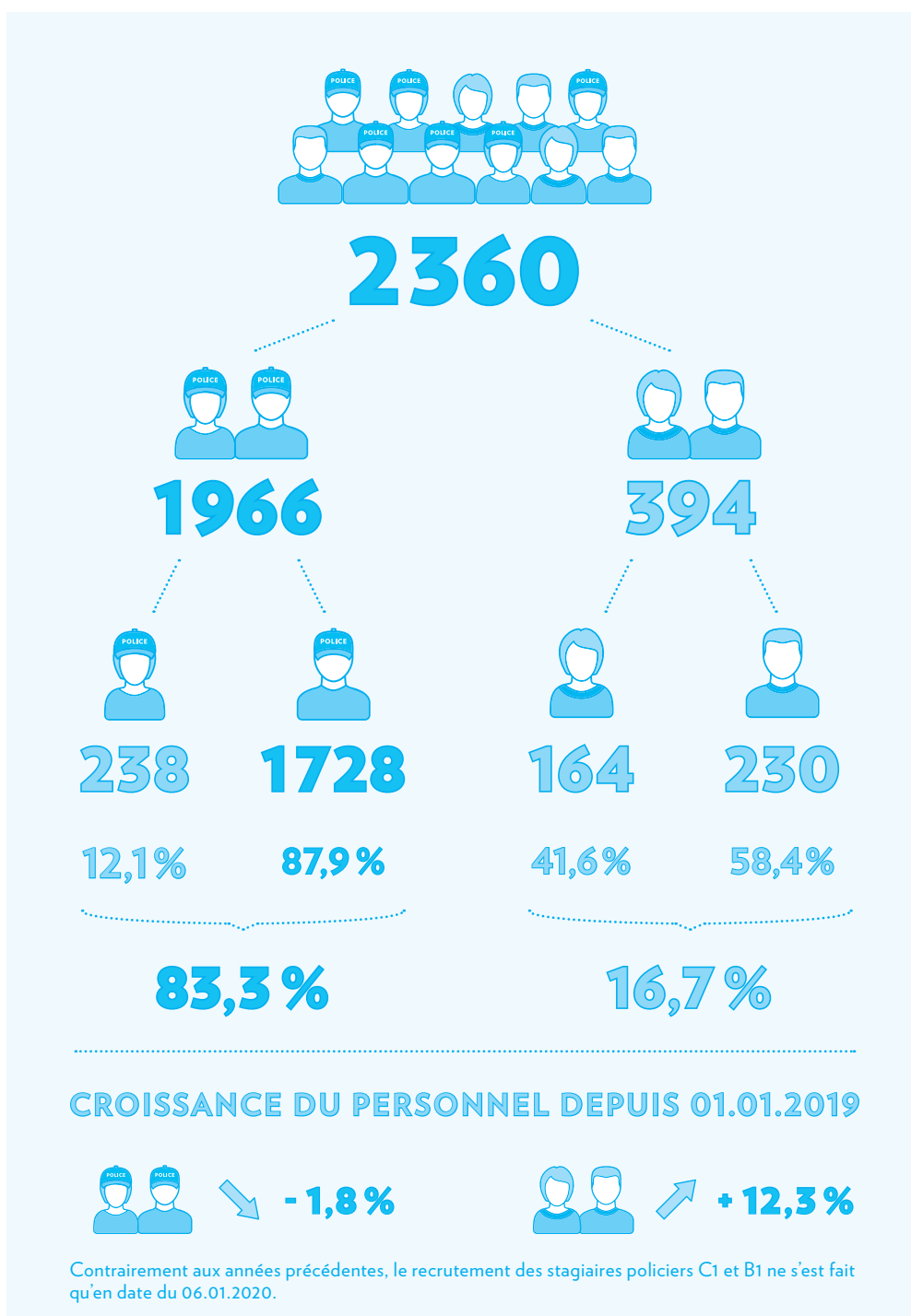
# LA POLICE EN CHIFFRES

Ressources Humaines .....	10
Finances .....	11
Formation .....	13
En contact .....	14
E-Commissariat .....	15
Missions étrangères.....	16
Autres chiffres .....	17



# RESSOURCES HUMAINES

## SITUATION LE 1<sup>ER</sup> JANVIER 2020



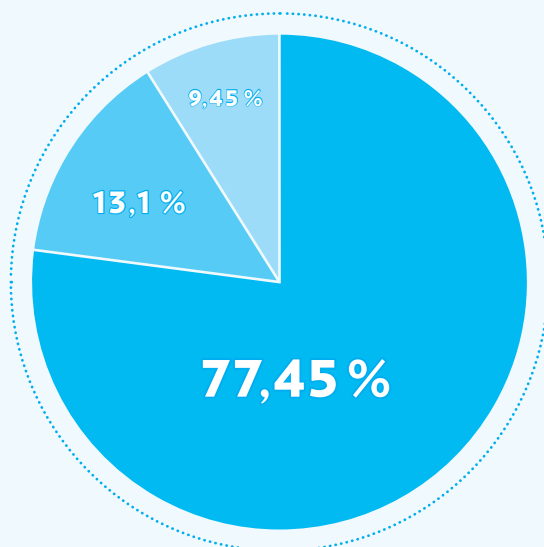


# FINANCES

## LE BUDGET 2019



**257 935 554 €**  
**BUDGET TOTAL**



**199 765 412 €**  
**FRAIS DE PERSONNEL**

**33 791 747 €**  
**DÉPENSES COURANTES**

**24 378 935 €**  
**DÉPENSES EN CAPITAL**



### ÉVOLUTION BUDGÉTAIRE DEPUIS 2018

**+ 10,15 %**

**AUGMENTATION  
GLOBALE**

**+ 4,32 %**

**FRAIS DE  
PERSONNEL**

**+ 16,71 %**

**DÉPENSES  
COURANTES**

**+ 77,57 %**

**DÉPENSES  
EN CAPITAL**

## La ventilation du budget

Le budget de la Police grand-ducale est subdivisé en trois grandes catégories, à savoir :

- les frais de personnel ;
- les dépenses courantes ;
- les dépenses en capital.

Pour l'année 2019, le budget se présentait comme suit :

- 199 765 412 € (77,45 %) frais de personnel ;
- 33 791 747 € (13,10 %) dépenses courantes ;
- 24 378 935 € (9,45 %) dépenses en capital.

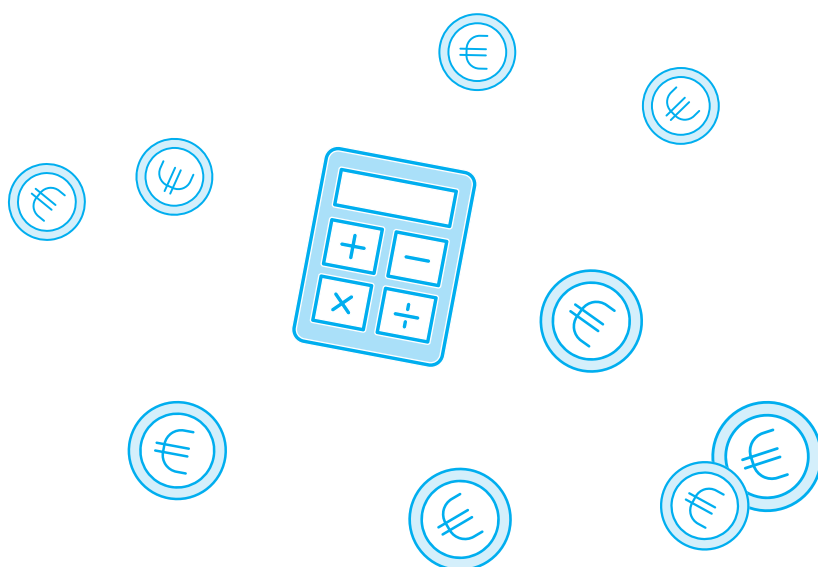
## L'évolution budgétaire

Par rapport à l'année précédente, le budget total a connu une augmentation globale de 10,15 %, dont les frais de personnel de 4,32 %, les dépenses courantes de 16,71 % et les dépenses en capital de 77,57 %.

## Les détails

La hausse au niveau des frais de personnel s'explique par une embauche orientée de personnel civil pour les domaines administratifs et techniques dont les frais ont augmenté de **30,93 %**, et ceci rien que pour les indemnités des employés occupés à titre permanent.

La hausse au niveau des dépenses en capital s'explique par des efforts considérables au niveau de l'acquisition de matériel de transmission, de détection et de contrôle dû notamment par la mise en œuvre du plan d'intervention d'urgence en cas d'attaque par des substances chimiques, biologiques, radiologiques et/ou nucléaires (CBRN).





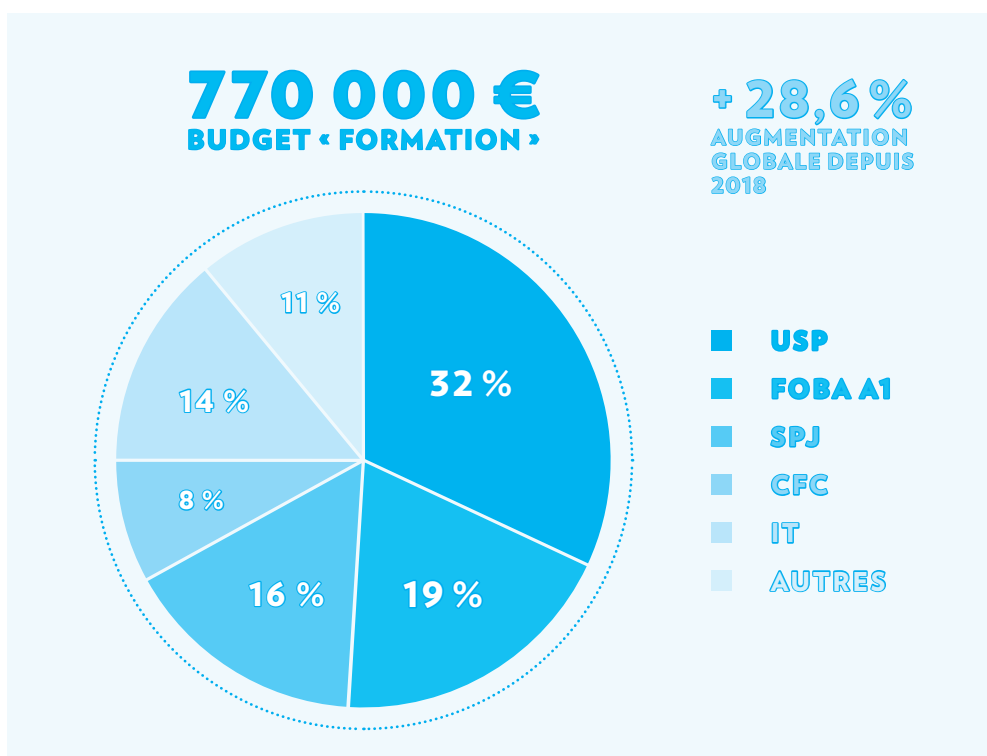
# FORMATION

## LE BUDGET « FORMATION »

L'article budgétaire de la Police, libellé « Frais de stage à l'étranger, frais de cours, dépenses diverses », communément appelé budget « Formation », couvre les frais engendrés par des formations produisant un coût pour la Police. La Direction formation effectue la gestion prévisionnelle et opérationnelle de cet article.

Cet article ne couvre pas les dépenses relatives aux indemnités de cours en formation de base à l'Ecole de police, ni les multiples formations continues et spécialisées, ne générant pas de coûts extraordinaires, effectuées par nos propres formateurs et experts.

Pour l'année 2019, l'article budgétaire affichait un montant de 770 000 €. La part la plus importante revenait à l'Unité spéciale de la Police avec un pourcentage de 32 % du total. Les dépenses relatives aux formations de base à l'étranger des fonctionnaires-stagiaires A1 du cadre policier couvraient 19 % du budget « Formation », suivi de 16 % pour des formations spécialisées au profit des membres du Service de police judiciaire. La location du site du Centre de Formation pour Conducteurs (CFC) à Colmar-Berg consommait 8 % du budget. 14 % du budget « Formation » revenaient aux formations du personnel travaillant dans le domaine informatique. En dehors de ces catégories spécialisées, 11 % du budget « Formation » ont été dédiés à des formations diverses au profit des autres membres de la Police.



# EN CONTACT

## Un fonctionnement optimisé des commissariats

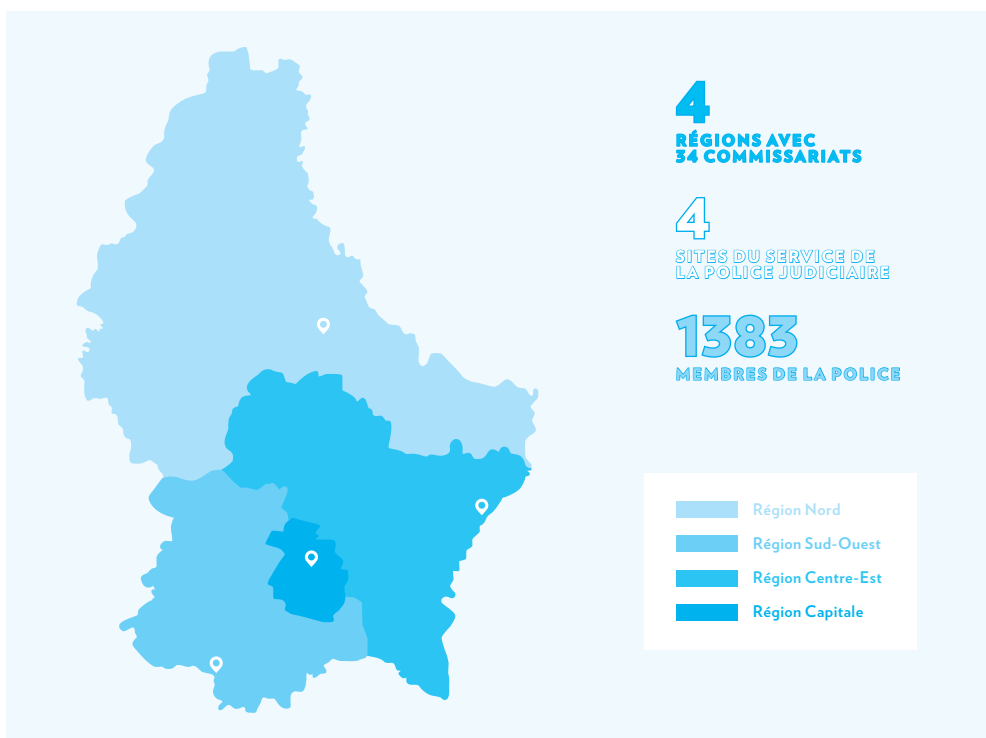
En 2019, il fut procédé dans les 4 régions de police à une optimisation harmonisée des heures d'accueil du public. Les **13 commissariats à trois roulements** assurent tous un accueil 24/7, sur RV idéalement, et les **21 principaux commissariats à deux roulements** assurent tous d'office un accueil du lundi au vendredi entre 13:00–15:00 et sur RV de 7:00–21:00. Ce mode de fonctionnement permet donc un accueil du citoyen sur une plage horaire plus étendue, tout en assurant un service flexible à l'attente des besoins de la population. Ils s'y ajoutent les services effectués par l'E-Commissariat.

## Le Service de police judiciaire sur 4 sites

La réforme en 2018 prévoyait le regroupement des services de recherche et d'enquête criminelles fonctionnant au niveau des 6 régions et du Service de police judiciaire dans une unité.

L'intention fut d'avoir un fonctionnement uniforme dans une grande entité purement judiciaire et de disposer d'une approche commune dans la lutte contre la criminalité.

**La volonté fut d'avoir une seule entité, mais répartie sur plusieurs sites, renforçant ainsi le lien et la collaboration avec les 4 régions et plus particulièrement les commissariats.** Cette organisation fut choisie dans une optique de garantir un service de qualité et de proximité aux citoyens au niveau national complémentaire à nos commissariats.

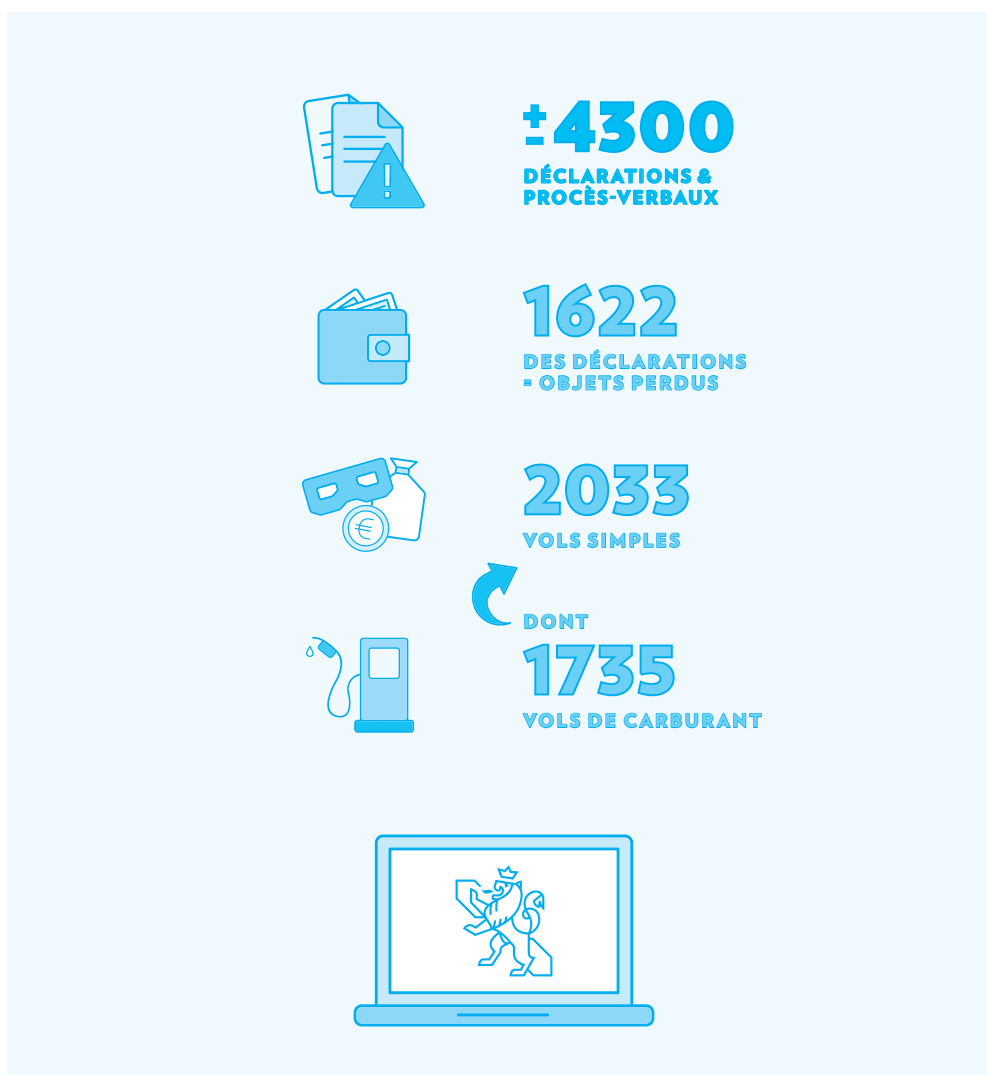




# E-COMMISSARIAT

Grâce à ce service, le citoyen a la possibilité de déposer plainte en ligne pour certains cas de figure bien précis, sans devoir se déplacer physiquement auprès d'un commissariat de police. Un autre atout de ce

système constitue la **décharge des agents du terrain**. L'image de la Police grand-ducale en bénéficie aussi avec cette fonctionnalité à l'ère du temps et en ligne avec les attentes des citoyens.



# MISSIONS ÉTRANGÈRES

## Missions opérations pour le maintien de la paix (OMP)

La mission civile a comme tâche de porter assistance et conseil aux forces de sécurité intérieure pour la réalisation de la réforme et la modernisation du secteur de sécurité assurée par le gouvernement.

En 2019, trois membres de la Police luxembourgeoise ont participé à des missions OMP en Georgie et en Mali. La mission au Mali a démarré en 2014 et constitue une European Capacity Building Mission. Le but est de fournir des formations et des conseils stratégiques à la police, la gendarmerie et à la garde nationales maliennes et aux ministères compétents du pays.

## Missions Frontex – European Border and Coast Guard Agency (EBCGA)

L'Agence européenne de garde-frontières et de garde-côtes « European Border and Coast Guard Agency/EBCGA » est l'organisme, le bras opérationnel disponible 24 heures sur 24, 7 jours sur 7, de l'Union européenne chargée du contrôle, de la protection et de la gestion des frontières extérieures de l'espace Schengen.

En 2019, 17 policiers luxembourgeois ont participé pendant un total de 34 mois à des missions « Frontex » entre autres à Samos, Lesbos et Algeciras. L'un de nos agents possède dorénavant 23 mois d'expérience dans le domaine de screener.

Le « screener » doit faire préalablement des recherches concernant la culture des réfugiés, la situation politique et géographique de leur pays d'origine, leur mode de vie et les traditions. Ces informations de base aident l'agent à se préparer pour poser les bonnes questions aux immigrés afin de déterminer s'ils disent la vérité ou non.

OMP au Mali



Frontex



# AUTRES CHIFFRES



**161 000**  
APPELS D'URGENCE  
CENTRE D'INTERVENTION  
NATIONAL (CIN)

## PERMIS DE CONDUIRE RETIRÉS



**1730**  
EN TOTAL



**11,3 %**  
EN MATIÈRE DE VITESSE



**85,6 %**  
EN MATIÈRE D'ALCOOL

---

## BILAN DE NOS CONTRÔLES SYSTÉMATIQUES D'ALCOOLÉMIE



**24 450**  
PERSONNES CONTRÔLÉES



**243**  
CONTRÔLES



**815**  
CHAUFFEURS EN INFRACTION

## BILAN DE NOS CAMPAGNES

INFRACTIONS ENREGISTRÉES



52 %

VITESSE



16,5 %

DOCUMENTS DE BORD



13 %

STATIONNEMENT



8,2 %

ÉCLAIRAGE ET PNEUS



1 ACCIDENT SUR 5  
EST LIÉ À L'ALCOOL !



L'ALCOOL AU VOLANT RESTE  
NOTRE PRÉOCCUPATION.



## DÉLINQUANCE GLOBALE



**37 288**  
INFRACTIONS EN 2018

**38 773**  
INFRACTIONS EN 2019

**+4%**

## CAMBRIOLAGES



**1512**  
MAISONS HABITÉES  
EN 2018

**1404**  
MAISONS HABITÉES  
EN 2019

**-7,15%**



**630**  
MAISONS NON-  
HABITÉES EN 2018

**640**  
MAISONS NON-  
HABITÉES EN 2019

**+1,6%**

## VOLS LIÉS AUX VÉHICULES



**1476**  
VOLS DANS VÉHICULES  
OU D'ACCESSOIRES  
EN 2018

**1011**  
VOLS DANS VÉHICULES  
OU D'ACCESSOIRES  
EN 2019



**265**  
VOLS DE VÉHICULES  
EN 2018

**273**  
VOLS DE VÉHICULES  
EN 2019

**-18,47%**



**468**  
VOLS DE VÉLOS  
EN 2018

**517**  
VOLS DE VÉLOS  
EN 2019

## VOLS AVEC VIOLENCES



**401**  
AFFAIRES EN  
2018

**412**  
AFFAIRES EN  
2019

**+2,7%**

## VIOLENCE DOMESTIQUE



**739**  
INTERVENTIONS  
EN 2018

**849**  
INTERVENTIONS  
EN 2019

**+13%**



**231**  
EXPULSIONS  
EN 2018

**265**  
EXPULSIONS  
EN 2019

**+12,8%**

## INFRACTIONS LIÉES AUX STUPÉFIANTS



**3003**  
INFRACTIONS  
EN 2018

**4238**  
INFRACTIONS  
EN 2019

**+29,1%**

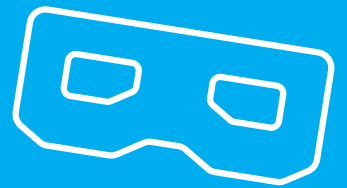
## TAUX POLICIER D'ÉLUCIDATION



**50,7%**  
EN 2018

**53,2%**  
EN 2019

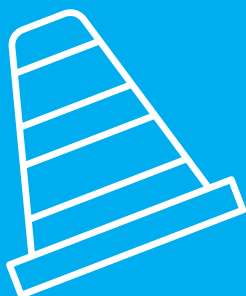
**+2,5%**



# 2.

# DOMAINES CLEFS

Criminalité .....	22
Circulation routière .....	36



# TENDANCES ET PHÉNOMÈNES

## CRIMINALITÉ CONTRE LES BIENS

### Repression du grand banditisme et vols organisés (RGB)

Au niveau des vols de véhicules, l'année 2019 offrait un certain nombre d'affaires retentissantes dont une double série de vols organisés de véhicules de luxe du type SUV. L'enquête judiciaire a permis d'identifier un groupe de criminels, originaires des pays de l'Est qui opérait depuis la France et la Belgique et qui s'était spécialisé dans le vol organisé de véhicules à l'aide de clés OBD. Dans deux autres affaires cumulant à une quinzaine de voitures volées, l'enquête judiciaire, menée en collaboration avec les collègues français et espagnols, concluait à l'identification d'une douzaine d'auteurs présumés.

En matière de vols organisés, la Section RGB a travaillé sur plusieurs groupements d'auteurs internationaux originaires des Balkans occidentaux et des pays de l'Afrique du Nord.

Ces groupements criminels bien organisés et structurés opéraient prioritairement de l'étranger et prenaient des grands risques pour échapper aux forces de police. Le nombre croissant de courses poursuites témoigne de cette évolution fâcheuse et dangereuse.

Parmi les affaires marquantes de l'année 2019 en matière de cambriolages, la Section RGB compte :

- une série de vols dans des habitations commis par des personnes accueillis au Luxembourg dans le cadre d'une mesure de protection internationale. Après une enquête méticuleuse, 4 auteurs ont été arrêtés et condamnés à un séjour prolongé en prison ;
- une série de vols dans des habitations de luxe où les auteurs sont entrés par escalade afin d'éviter les systèmes d'alarme opérant uniquement au rez-de-chaussée ;
- une série de vols dans des commerces visant principalement des coffres-forts. Grâce aux informations reçues des enquêteurs luxembourgeois, la police allemande a pu interpellé en flagrant deux des quatre membres du groupement criminel ;
- une série de vols avec voiture bélier dans des commerces et stations de service perpétrés par un groupement d'auteurs roumains résidant en Allemagne. Suite à une collaboration étroite avec les collègues allemands et français, y compris des observations nationales et internationales, 2 auteurs ont pu être arrêtés en France après avoir tenté de cambrioler une station de service à Mondorf-les-Bains.

Outre les séries de cambriolages commis par des auteurs itinérants professionnels, un nombre non négligeant de faits peut être attribués à des auteurs locaux, issus du milieu des toxicomanes ou des sans-abris.





## Criminalité générale

Le domaine de compétence de la Section criminalité générale est très vaste et diversifié. Il englobe des phénomènes criminels traditionnels comme les escroqueries et les faux et usage de faux, mais aussi des infractions plus complexes requérant un certain degré de spécialisation telles les crimes et délits en matière de propriété intellectuelle, de contrefaçon ou de jeux de hasard.

D'un point de vue volume et complexité, les enquêtes en matière d'abus de faiblesse absorbent une grande partie de la capacité de la Section criminalité générale. Au courant de l'année 2019, 34 nouvelles enquêtes ont été entamées au niveau de la section. Ces enquêtes complexes et chronophages se caractérisent par la démesure fréquente des victimes, l'urgence due à l'âge des victimes et la multitude d'acteurs intervenants (banques, notaires, médecins, etc.).

Sinon l'année 2019 fut marquée par des affaires médiatisées relatives à des faits de prise illégale d'intérêts et de détournements de deniers publics. La vigilance accrue des services de contrôle fait en sorte que le nombre de ce type d'affaires risque d'augmenter davantage dans le futur.

## Cybercrime

Parmi les phénomènes les plus fréquents dans le domaine de la cybercriminalité figurent les intrusions dans des systèmes informatiques, les fraudes au président et la publication de faux sites d'investissement luxembourgeois. La fraude au président qui consiste pour l'escroc à se faire passer pour le dirigeant de la société victime afin d'obtenir de ses employés des virements vers des comptes situés dans des pays lointains a causé un préjudice matériel conséquent.

Enfin, l'année 2019 fut positivement marquée par des succès notables en matière de coopération policière internationale. Ainsi les enquêteurs luxembourgeois ont pu fournir une aide précieuse aux collègues néerlandais dans le démantèlement du service de mixage de monnaie cryptographique « Bestmixer ». Dans une autre affaire médiatisée, la police luxembourgeoise a effectué des perquisitions

pour les collègues allemands dans le cadre d'une enquête menée contre des exploitants d'un centre de données DARKNET, communément appelé « Cyberbunker », qui fut localisé dans un ancien bunker de l'OTAN à Traben-Trarbach.

## Enquêtes spécialisées

La Section enquêtes spécialisées, composée de 7 enquêteurs multidisciplinaires, est en charge d'une panoplie de domaines très variés requérant chacun une spécialisation propre, à savoir les incendies volontaires, les armes et explosifs, l'environnement, les accidents de travail et les accidents de grande envergure.

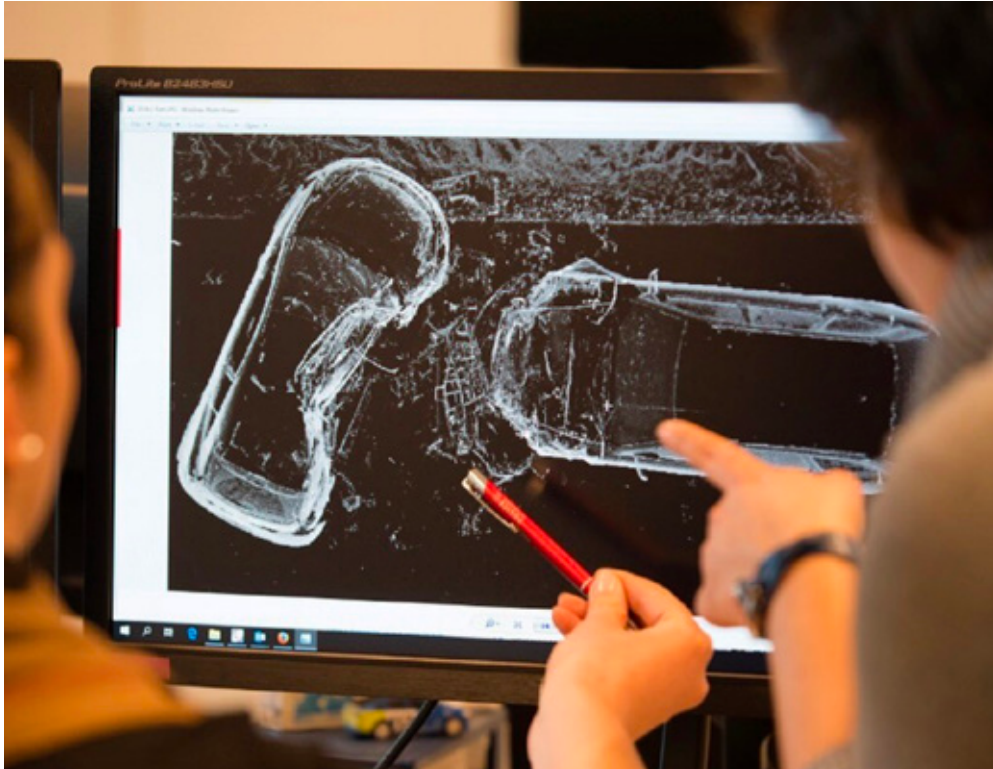
Les dégradations causées volontairement par le feu ont sollicité nos enquêteurs à de multiples reprises au courant de l'année 2019. Parmi les affaires, nous comptons un incendie dans une salle de sport ayant abouti à l'interpellation de plusieurs personnes et un incendie fatal dans une habitation à Senningerberg.

Quant aux incendies de véhicules, une série de feux dans les alentours de la capitale a plus particulièrement attiré l'attention de nos enquêteurs.

En matière de « protection de l'environnement », des enquêtes diverses relatives à la détention non conforme d'animaux sauvages ont été menées. Par le biais de la coopération internationale, elle a pu assister les collègues français dans l'identification du responsable d'un trafic illégal d'animaux non domestiques, en l'occurrence un lionceau.

Dans le contexte d'un vol d'explosifs perpétré dans une carrière à Wellen en Allemagne, la section Enquêtes spécialisées a procédé à deux perquisitions à Grevenmacher, aboutissant à la découverte d'Eurodyn, de nitrate d'ammonium et d'un détonateur électrique.

Enfin, les accidents de travail ont engendré une multitude d'enquêtes complexes et fastidieuses. Il y a lieu de relever plus particulièrement l'explosion au camp militaire de l'armée luxembourgeoise ayant causé la mort de deux démineurs.





# CRIMINALITÉ CONTRE LES PERSONNES

## Infractions contre les personnes

Les domaines de compétence de la Section infractions contre les personnes regroupent les enquêtes d'homicides, de morts suspects, de disparitions inquiétantes, de prises d'otages ainsi que les enquêtes particulières contre les personnes. La section a traité en 2019, 86 nouveaux dossiers, une augmentation de 33 % par rapport à l'année 2018.

Les faits d'homicides (4) n'ont pas augmenté depuis 2018. Une hausse importante a pu être constatée pour les enquêtes de tentatives de meurtre (+20%), les menaces d'attentat / mort (+47%), les dossiers de harcèlement obsessionnel ainsi que pour les affaires de calomnie et diffamation (+17 dossiers).

## Protection de la jeunesse et infractions à caractère sexuel

La Section protection de la jeunesse et infractions à caractère sexuel est responsable entre autre du traitement des affaires d'abus sexuels et infractions graves contre mineurs (p.ex. viols mineur, attentats à la pudeur), du volet « internet » (p.ex. pédopornographie et grooming), de la maltraitance d'enfants ainsi que de la délinquance juvénile. La section a traité en tout 882 nouvelles affaires en 2019.

Dans le domaine abus sexuels et infractions graves contre mineurs, 304 nouvelles affaires ont été traitées en 2019, ce qui représente une augmentation immense de 36 % par rapport à l'année dernière (223 affaires).

Il faut aussi noter qu'en 2019, la section est submergée d'affaires du type « sexting » et de photos et vidéos du type « selfie / nude » qui circulent dans les écoles. Il est effrayant de constater que des photos et films pédopornographiques ainsi que des scènes horribles de meurtre (vidéo) circulent entre les jeunes. En 2019, une coopération plus étroite avec le Service de prévention de la police a été lancée, afin de travailler ensemble sur des projets futurs.

Pour ce qui est des affaires de maltraitance contre mineurs et de la délinquance juvénile, le nombre total de nouveaux dossiers, à savoir 578, représente une augmentation de 21% par rapport à 2018.

Depuis la réorganisation de la Police le 1<sup>er</sup> août 2018, la Section protection de la jeunesse et infractions à caractère sexuel est également en charge du traitement des dossiers relatifs aux viols d'adultes, à l'exception de ceux qui sont liés au milieu de la prostitution. En 2019, 59 dossiers de ce genre ont été traités.





## Criminalité organisée

Au cours de l'année 2019, plusieurs enquêteurs de la section ont poursuivi une enquête d'envergure débutée l'année précédente et relevant du domaine du trafic illicite de migrants. Cette affaire avait entraîné l'arrestation de neuf auteurs actifs dans plusieurs réseaux interconnectés. Le but de ces différents réseaux était d'obtenir frauduleusement des permis de résidence luxembourgeois pour des ressortissants de pays tiers à l'aide entre autre de fausses identités, de faux contrats de mariage ou encore de faux contrats de travail.

Dans un dossier instruit fin 2016 en matière de proxénétisme et de traite des êtres humains, l'enquête a abouti à l'arrestation de quatre auteurs suite à l'exécution de trois mandats d'arrêt européens en Allemagne et d'un quatrième en Roumanie. Plusieurs perquisitions ont aussi été effectuées en Allemagne. Dans ce même dossier, un autre auteur avait déjà été arrêté en 2018 au Grand-Duché.

Dans le domaine de la traite des êtres humains, la section intensifie son étroite collaboration avec la cellule « recherche de fugitifs et protection des victimes ». Plusieurs dossiers concernant la traite d'êtres humains ont été transmis à la section au courant de l'année 2019 pour réaliser les devoirs d'enquête concernant des victimes potentielles de la traite. Une fois détectées par les membres de la section, les victimes ont par la suite été accompagnées par les membres de la cellule de protection des victimes.

## Antiterrorisme

Après une baisse des faits d'incitations à la haine et de racisme au courant de l'année 2018, la Section antiterrorisme constate pour l'année 2019 une nette tendance à la hausse de ce type d'affaires, principalement dans la mouvance de l'extrême-droite. A côté des cas d'incitations à la haine et de racisme, plusieurs faits d'antisémitisme et de négationnisme sont également à relever. En termes de chiffres, relevons que la section a été chargée du traitement de quelques 60 affaires de ce type pour la période écoulée contre 20 pour l'année précédente.

A l'instar des années précédentes, la Section antiterroriste a été confrontée à une panoplie d'enquêtes en 2019 visant à constater ou à vérifier de potentiels faits de radicalisation ou bien de préparation d'attaques terroristes. Ces enquêtes ont permis d'identifier des individus qu'il convient de surveiller en tant qu'individus pouvant potentiellement passer à l'acte, et ceci dans un contexte sécuritaire qui rend le travail des enquêteurs particulièrement difficile, vu les méthodes clandestines utilisées par les extrémistes (à l'exemple des messages et conversations cryptés). En comparant le nombre d'enquêtes en matière de terrorisme entre 2018 et 2019 la tendance est clairement à un accroissement du nombre d'enquêtes. A côté des centaines de télégrammes d'Interpol, d'Europol et autres canaux internationaux, la section a été chargée d'environ 120 enquêtes, soit par le Parquet, soit par le Cabinet d'Instruction, ce qui représente un doublement des affaires par rapport à l'année 2018.



Section antiterrorisme



Lutte contre la vente agressive de drogues aux environs de la gare

## Stupéfiants

Pour l'année 2019, les principales tendances constatées sont les suivantes :

- la majorité des drogues illicites saisies ou consommées au Grand-Duché sont originaires des Pays-Bas et nombre de consommateurs se rendent dans les zones frontalières proches afin de se procurer les drogues pour leur consommation propre. Le Luxembourg maintient sa position comme un des pays de transit dans le domaine des stupéfiants et des substances « précurseur », vu sa situation géographique.
- la consommation d'héroïne reste stable à un niveau élevé par rapport à l'étranger. La vente de l'héroïne a lieu essentiellement à la gare de Luxembourg et notamment aux alentours du Foyer « Abrigado ». L'âge des héroïnomanes est en constante augmentation et le recul du nombre moyen de victimes d'overdoses est l'un des résultats positifs de l'instauration du local d'injection et d'inhalation.
- avec le cannabis, qui reste la drogue illégale la plus consommée au Luxembourg (notamment chez les jeunes de 13 à 18 ans), la cocaïne est également une substance largement consommée dans notre pays.

La vente agressive de cocaïne aux environs de la gare par des vendeurs de drogues originaires de l'Afrique de l'Ouest avait été enrayerée en 2015 et 2016. Cependant, la disponibilité de la cocaïne n'a pas été réduite à long terme et d'autres acteurs, également originaires de l'Afrique de l'Ouest, ont repris ce marché dicté par une demande forte. La présence policière sur le terrain fut renforcée par des patrouilles supplémentaires dans le quartier de la gare doublée par plusieurs enquêteurs de la Section stupéfiants du SPJ assignés spécifiquement à cette problématique. Des actions 'coup de poing' ont été régulièrement organisées pour donner suite aux sollicitations des riverains et des décisions politiques consenties. Cette stratégie commence à porter ses fruits, mais la pression devra être maintenue pour pérenniser les résultats engrangés.

En mars 2019, une enquête des services de l'Administration des douanes et accises a permis de saisir plusieurs kilogrammes d'héroïne avec des vendeurs ressortissants néerlandais. Pour les suites de l'enquête et au vu de l'envergure de l'affaire, une équipe commune d'enquête (Police/ Administration des douanes et accises) a été créée.



## CRIMINALITÉ ÉCONOMIQUE ET FINANCIÈRE

Dans le cadre de la réforme de la Police (loi du 18 juillet 2018) le Département criminalité économique et financière a connu une restructuration et s'est doté d'une nouvelle section, la Section formation, appui, méthodologie (FAME). Cette section accueille tous les nouveaux membres du département (cadres policier et civil confondus) afin de leur proposer une formation spécifique durant environ 12 mois avant d'être affectés à une des sections du département. Durant cette formation, ils réalisent différents stages, participent à des formations externes et internes et mènent des enquêtes pour obtenir ainsi le bagage nécessaire d'un enquêteur du département. Les membres de la FAME prestent également des appuis aux autres sections lors de courtes ou longues missions.

Par ailleurs, la Section FAME dispense également un grand nombre de formations aux membres des autres sections du département criminalité économique et financière et est à l'écoute des demandes de la justice pour optimiser la méthodologie, améliorer le travail quotidien, réviser les procédures et ainsi augmenter la qualité des travaux prestés.

Le retour d'expérience est positif et l'implantation de la Section FAME s'est avérée être un réel succès.

En matière de lutte contre la criminalité économique et financière, le nombre d'affaires à traiter reste à un niveau très élevé. Ainsi, 146 nouvelles enquêtes nationales (45 pour la Section anti-blanchiment et 111 pour la Section infraction économiques et financières) ont été confiées par les autorités judiciaires au département criminalité économique et financière au cours de l'année écoulée. Au total, le département est en charge de 412 affaires dont un peu moins que la moitié n'a pas encore été entamée faute de ressources.

L'année écoulée est également marquée par quelques enquêtes nationales importantes en matière de détournement de fonds publics impliquant des agents du secteur public ainsi que par l'accroissement général du préjudice pécuniaire subi par les victimes.

Il est également à souligner que les affaires de blanchiment gagnent de plus en plus en ampleur et en complexité, nécessitant une collaboration de plus en plus étroite entre les enquêteurs des différents départements du Service de police judiciaire et les autorités judiciaires.

Il est à relever qu'un surcroît important de travail pour les enquêteurs est engendré par la priorité donnée actuellement aux enquêtes patrimoniales et aux saisies par équivalence ainsi que par l'augmentation des dossiers en matière de fraude à la TVA par « l'usurpation » des numéros de TVA qui causent d'énormes préjudices.





## Recherche de fugitifs

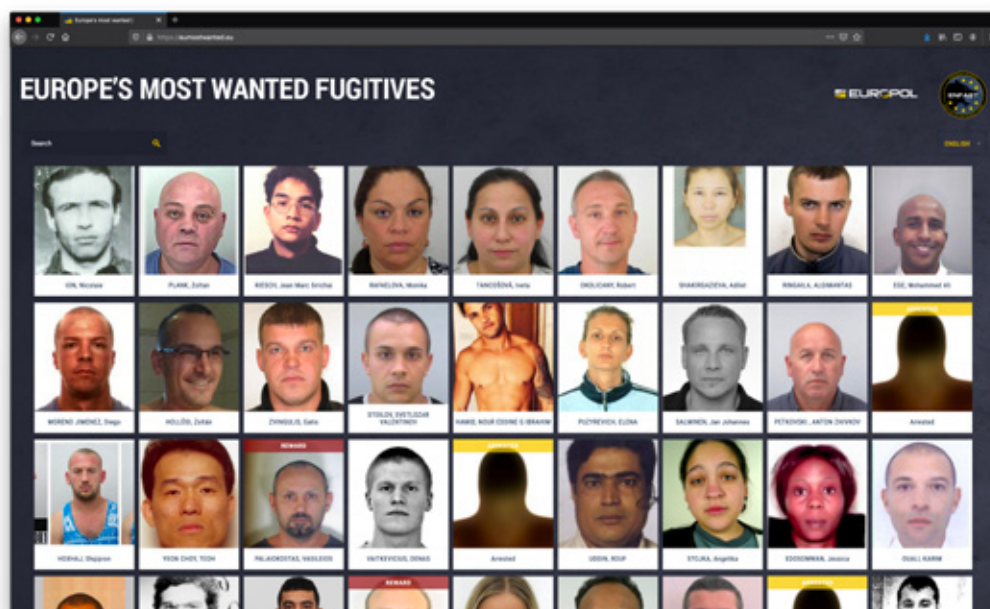
La recherche de fugitifs consiste en la recherche et l'investigation ciblée de personnes condamnées par les tribunaux luxembourgeois et étrangers qui veulent se soustraire à l'exécution du jugement ou de l'arrêt. Elle est effectuée par les membres de la Cellule recherche fugitifs et protection des victimes qui participent activement au réseau européen ENFAST (European Network of Fugitive Active Search Teams). Grâce à cet échange rapide d'informations au niveau européen, plusieurs malfaiteurs ont pu être retrouvés et arrêtés.

Faits remarquables :

- l'arrestation d'un ressortissant italien au Luxembourg recherché sur la base d'un MAE italien ;
- l'arrestation d'un belge-turque en Espagne, recherché par le Luxembourg pour purger une peine d'emprisonnement de 22 ans ;
- l'arrestation de deux ressortissants français à Metz, recherchés par le Luxembourg pour des faits de vols à mains armées (dont un a été déjà condamné à une peine d'emprisonnement de 7 ans).

Ces arrestations ont provoqué une grande attention dans les médias luxembourgeois et internationaux.

Europol



# PRÉVENTION DE LA CRIMINALITÉ

Les différents programmes de prévention de la Police grand-ducale visent à informer un public cible bien déterminé sur un phénomène qui le concerne directement, afin de sensibiliser ces personnes aux risques encourus et aux possibilités pour les éviter ou réduire.

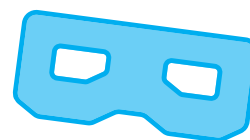
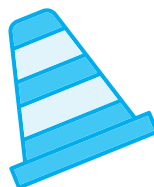
Ils sont offerts par des policiers, sur demande, à des personnes intéressées. La coordination des différentes activités, ainsi que l'organisation des campagnes nationales appartiennent à la Direction centrale de la police administrative (DCPA) et en particulier au Service national de prévention de la criminalité (SNPC).

Les thèmes suivants sont principalement abordés par la Police grand-ducale :

- **Délinquance juvénile** : stupéfiants, violence, graffiti et vols à l'école ;
- **Affirmation de soi** : prévention en matière de violence ;
- **3<sup>e</sup> âge** : concept du « Seniorensicherheitsberater » ;
- **Cambriolages** : sécurisation du domicile ;
- **Sécurité publique** : aménagement urbain.

Ces activités de prévention sont menées par du personnel spécialisé aux niveaux national et régional. Elles comprennent des séances d'information et des projets plus ciblés en partenariat entre autres avec des écoles, des maisons de jeunes, des associations, des ministères et des services communaux.

Le SNPC participe également au groupe de travail européen en matière de « Protection of Public Spaces » instauré par la Commission Européenne ainsi qu'au groupe EUCPN (European Crime Prevention Network), un réseau européen de prévention de la criminalité. Ce réseau vise à relier les niveaux local, national et européen et à promouvoir les connaissances et les pratiques en matière de prévention de la criminalité dans les États membres de l'UE.



# CAMPAGNES DE PRÉVENTION

## «Léif Boma, léiwe Bopa, Loosst iech net beducksen!»

La campagne « Léif Boma, léiwe Bopa, Loosst iech net beducksen ! » a été développée par le SNPC en collaboration avec le ministère de la Famille, de l'Intégration et à la Grande Région. Elle vise à sensibiliser les personnes âgées – une cible privilégiée des criminels – aux risques liés aux arnaques qui ont augmenté au cours des dernières années.

A cette fin, une affiche ainsi que des dépliants en plusieurs langues contenant des conseils préventifs pour se protéger contre les arnaques comme :

- les vols par ruse,
- les faux petits-enfants et les faux policiers,
- les promesses de gain et les arnaques par Internet,

ont été créés.



Pour que l'affiche et les dépliants captent l'attention des personnes visées, le choix de la photo s'est consciemment porté sur un enfant qui avertit ses grands-parents par des annonces claires et directes.

Les supports de la campagne ont été distribués à large échelle, notamment aux communes, aux foyers et services pour personnes âgées, aux médecins généralistes, aux pharmacies, aux hôpitaux, aux commissariats de police, ainsi que lors des foires et événements pour les seniors.

En outre, les conseillers en sécurité pour personnes âgées « Senioresécherheetsberoder », qui ont suivi une formation spécifique en matière de prévention de la criminalité au sein de la Police grand-ducale, avec le soutien du ministère de la Famille, de l'Intégration et à la Grande Région, transmettent les différents conseils de prévention lors de leurs conférences organisées auprès de Clubs Seniors respectivement associations ou institutions similaires pour personnes âgées.

### « Something missing? »

La campagne de sensibilisation contre le vol de vélos a été développée par le Service de prévention de la criminalité de la région Capitale de la Police grand-ducale en collaboration avec la classe 1CCLE1 du Lycée Michel Rodange. Elle vise à sensibiliser les personnes par rapport à ce phénomène et fournit des recommandations afin de mieux se protéger contre ce type de vol.

À cette fin, des panneaux ainsi que des dépliants contenant des conseils préventifs comme :

- **utilisez un cadenas massif et qualitatif,**
- **notez toutes informations en relation avec votre vélo,**
- **faites une photo de votre bicyclette,**

ont été créés.

Le visuel de la campagne a été développé par Jeff Mandres. Des dépliants et affiches ont été distribués notamment lors des manifestations cyclistes.



### « Gardez les surprises pour vos vacances ! »

Sous la régie de l'EUCPN, la première journée européenne sans cambriolage a été introduite le 19 juin 2019.

Cette journée thématique européenne, financée par le Fonds de sécurité intérieure de l'Union européenne, deviendra un événement annuel et vise à encourager les citoyens à protéger leur domicile par le biais d'une campagne de prévention et d'initiatives préventives locales. La campagne « Gardez les surprises pour vos vacances » comprend une affiche, un dépliant et trois courts messages sur les médias sociaux.

12 États membres de l'UE ont participé à la première édition et une campagne de sensibilisation plus poussée a été prodiguée à travers les médias sociaux.

En l'absence de langue parlée, les messages des médias sociaux peuvent facilement atteindre un large public.

Chaque message montre aux vacanciers comment leur maison a été cambriolée pendant qu'ils profitaient de leurs vacances.



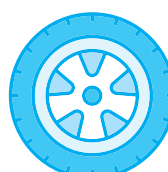
# CIRCULATION ROUTIÈRE

## Campagnes

A l'instar des années précédentes, la Police grand-ducale a lancé en 2019 des **campagnes en matière de circulation routière**, en collaboration avec le Ministère de la Mobilité et des Travaux Publics et la Sécurité Routière. Ces campagnes, d'un caractère aussi bien préventif que répressif, concernaient principalement :

- la vitesse excessive ;
- l'alcoolémie au volant durant la période de carnaval ;
- la distraction au volant (p.ex. l'usage au volant du téléphone portable) ;
- la rentrée des classes ;
- la sécurité des motocyclistes ;
- la sécurité des piétons ;
- les documents de bord, l'état des plaques d'immatriculation, la bonne visibilité ainsi que le respect de l'environnement et de la tranquillité publique ;
- l'éclairage et les pneus ;
- le non-respect des dispositions concernant l'arrêt, le stationnement et le parcage.

Ces campagnes duraient de quelques jours au minimum à 4 semaines au maximum. Rien que pendant la durée totale de ces campagnes, environ 8 500 contrôles ont été effectués. En dehors de ces périodes de campagnes, la Police grand-ducale effectue des contrôles routiers quotidiens pour lesquels elle s'impose des quotas internes.





## Instruction routière

Au niveau de l'école fondamentale, la Police grand-ducale offre en matière d'instruction routière une formation du piéton et du cycliste prévoyant. Le concept appliqué vise à développer auprès des écoliers dès le bas âge des réflexes essentiels aux fins de limiter les comportements à risque. Ces cours comprennent notamment :

- des séances dans le cadre du « Théâtre de Guignol »;
- des modules « Chemin de l'Ecole/Ceinture de Sécurité » ;
- des séances/exercices « Bicyclette/Jardin de Circulation » ainsi que
- des formations « Accompagnateur de Bus » et patrouilleurs scolaires.

À l'enseignement secondaire, la Police grand-ducale contribue à la formation des élèves pour devenir des conducteurs prévoyants en participant aux journées « Mobilité et Sécurité sur les Routes ».

Du personnel spécialisé au niveau de chaque direction régionale coordonne les activités en matière d'instruction routière. Ces policiers se trouvent en contact direct avec le personnel enseignant pour l'organisation des cours théoriques et des séances pratiques. Ils sont soutenus par des policiers issus des commissariats locaux respectivement des services régionaux de police de la route.

## Sécurité routière

En matière de sécurité routière, la Police grand-ducale constitue un maillon essentiel de par le fait qu'elle est l'acteur privilégié qui veille au respect des dispositions du code de la route. Une présence policière active et l'intensité quotidienne des contrôles réduisent le risque d'accidents, favorisent la dissuasion des violations des règles de la sécurité routière et aident à sauver des vies. Conformément au programme d'action européen 2011-2020 pour la sécurité routière de la Commission européenne et au plan d'action national « sécurité routière 2019-2023 », l'un des objectifs de la surveill-

ance policière de la circulation est de faire baisser sensiblement le nombre de blessés graves et de morts sur nos routes afin de poursuivre la stratégie VISION ZÉRO – zéro mort, zéro blessé grave.

Le dispositif de la Police grand-ducale en matière de circulation routière a pour but d'influencer le comportement de l'utilisateur par une pression de contrôle permanente sur l'ensemble du réseau routier. La coordination des différentes actions policières en la matière, ainsi que l'organisation des campagnes nationales, appartient à la Direction centrale de la police administrative et en particulier au Service national de la circulation et de la sécurité routières.

## Nouveautés en 2019

Les agents chargés de l'instruction routière ont organisé durant les vacances scolaires d'été une « formation vélo » pour une vingtaine d'enfants mineurs issus de familles demanderesse de protection internationale. Cette formation a duré 3 jours et a permis d'apprendre la conduite du vélo à ces enfants et de leur enseigner le « séchere Schoulwee » à partir de leurs foyers. L'instruction s'est déroulée en étroite collaboration avec des éducatrices de l'OLAI.







# 3.

# ÉVÈNEMENTS MARQUANTS

Funérailles .....	40
ING Night Marathon .....	41
Fête nationale .....	42
Tornado .....	43
Schueberfourer .....	44
Bataille des Ardennes .....	46
Exercices VIGILNAT .....	47
Visites et déplacements officiels .....	49



# FUNÉRAILLES

## 4 MAI 2019

L'année 2019 était marquée par la cérémonie des funérailles de SAR le Grand-Duc Jean de Luxembourg en date du 4 mai. La Police grand-ducale assurait dans ce cadre une multitude de missions, à savoir des missions d'honneur, de protection rapprochée, d'escorte de circulation, de service d'ordre et de sécurité.

Cérémonie des funérailles



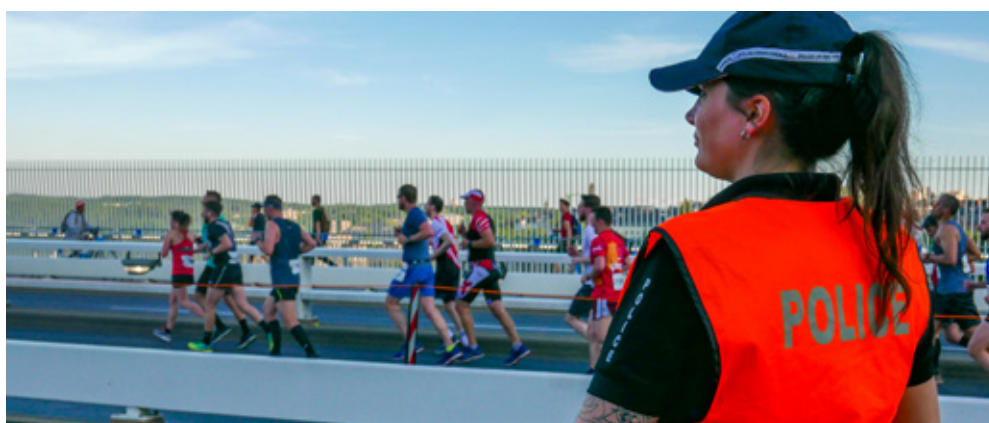


# ING NIGHT MARATHON

## 1 JUIN 2019

A l'instar des années précédentes, un grand dispositif a été mis en place à l'occasion de l'ING Marathon à Luxembourg-Ville comprenant un service d'ordre tout autour

des 4 parcours composé tant de patrouilles à pied, motorisées, vélos et renforcé par l'hélicoptère de la Police.



Poste de surveillance



# FÊTE NATIONALE

## 23 JUIN 2019

En raison des travaux du tram sur l'avenue de la liberté, la parade s'est déroulée sur le Boulevard J.F. Kennedy. Ceci présentait un nouveau challenge aux organisateurs alors que la Police devait adapter tant le dispositif de la circulation que celui du service d'ordre pour assurer la sécurité du public et des

participants de la parade. La parade a donné l'occasion de présenter la mobilité douce au sein de la Police avec un échantillon des voitures électriques et une section de policiers à vélo. Comme par le passé, de nombreuses festivités tant de la veille que du 23 juin ont été encadrées par la Police.

La prise d'armes à Luxembourg



# TORNADO

## 9 AOÛT 2019

Le passage d'une tornade qui a frappé, vendredi le 9 août 2019, la partie sud-ouest du pays représentait un autre événement d'envergure hors du commun qui a profondément marqué les esprits des policiers engagés sur le terrain. Cette intempérie, sous la puissance des fortes rafales de vent, a occasionné plusieurs blessés et des dégâts matériels impressionnants.

**Dès les premiers instants après le passage de la tornade, dans des conditions de travail difficiles et éprouvantes, tous les effectifs policiers de faction à ce moment à travers tout le pays se sont mobilisés pour venir en aide aux victimes en étroite coordination avec le CGDIS et les acteurs communaux.**

Ils ont dressé un périmètre de sécurité autour des pylônes risquant de céder et ont installé des couloirs de circulation pour les intervenants et des voies de déviation pour rétablir le flux de la circulation ensemble avec l'Administration des ponts et chaussées. La phase suivante était marquée par une présence policière aux lieux d'accueil des victimes et un renforcement de la sécurisation des secteurs touchés afin d'y maintenir l'ordre public. Cette présence policière était d'ailleurs maintenue tout au long des journées consécutives notamment pour minimiser tout risque de pillage dans le secteur impacté et ce jusqu'au retour à la vie normale.



# SCHUEBERFOUER

## 23.08.2019 AU 11.09.2019

### Effectifs engagés

- En moyenne **8 policiers diligents par jour** spécialement pour cet événement, affectés à des unités de la Police de la route respectivement à des commissariats répartis à travers tout le pays ;
- **Renforcés les weekends, tard le soir** respectivement **lors de la clôture** par **12 policiers en moyenne par jour**, issus des mêmes unités précitées ;
- **Effectif total d'environ 400 policiers luxembourgeois** engagés spécifiquement ces 20 jours pour cet événement.
- **Renfort « européen »** : en tout 12 policiers répartis sur 3x2 jours, chaque fois de 14h00 – 22h00, venant d'Allemagne, de la Belgique ou de la France.

### Programme de prévention

**175 enfants** avaient été **inscrits** au programme de prévention gratuit « enfants perdus ». 14 se sont perdus et ont pu être retrouvés.

### Autres statistiques

- **107 objets perdus/trouvés** ont été déposés
- **13 véhicules** ont dû être enlevés
- **40 interventions** pour coups et blessures, bagarres, injures et ivresse
- **26 interventions** pour vol

### Dépliant préventif spécifique

**Nutzen Sie den gratis Präventionsdienst „Enfants perdus“ der Polizei**  
Kleinkinder können für den Besuch auf der Schobermesse bei der Polizei angemeldet werden.  
Weitere Informationen erhalten Sie im Fouer-Kommissariat.

Stellen Sie Ihr Fahrzeug ordnungsgemäß ab oder nutzen Sie die öffentlichen Verkehrsmittel!

**Fouer-Kommissariat**  
Im Eingangsbereich des Schobermessageländes am „Rond-Point Schuman“ befindet sich das zuständige Polizeikommissariat.

**Öffnungszeiten:**

- Täglich von 14.00 bis 01.00 Uhr, bei „Freie Nacht“ bis 02.00 Uhr.

**Telefon:**

- +352 244 99 1000

**113**

**ZESUMME FIR IECH**

**#SÉCHERFOUER**  
**IHRE POLIZEI RÄT**

**ZESUMME FIR IECH** **POLICE** **LÉTZEBURG**

**Sind Sie trotz aller Vorsichtsmaßnahmen Opfer eines Diebstahls geworden?**

- Wurde Ihre Geldbörse entwendet, lassen Sie sofort Ihre gestohlenen EC- oder Kreditkarten unter der Service-Nummer +352 49 10 10 sperren.
- Wurde Ihr Mobiltelefon gestohlen (oder haben Sie es verloren), lassen Sie die SIM-Karte bei Ihrem Provider sperren.

Zeigen Sie jeden Diebstahl umgehend bei der Polizei an, auch wenn Sie keine Täterhinweise machen können.

**Seien Sie wachsam bei Geldabhebungen am Automaten und beim Bezahlen und lassen Sie sich dabei nicht ablenken. Fordern Sie zu nahetretende Personen auf, Abstand zu halten.**

**Geben Sie Ihren PIN-Code stets verdeckt ein. Achten Sie darauf, dass Sie niemand dabei beobachtet.**





#SÉCHERFOUER

# BATAILLE DES ARDENNES

## 16 DÉCEMBRE 2019

La fin de l'année était clôturée par l'organisation des cérémonies officielles du 75<sup>e</sup> anniversaire de la Bataille des Ardennes. L'encadrement de ces festivités par la Police grand-ducale auprès du Mémorial du Mardasson, suivies par la cérémonie officielle au cimetière militaire américain à

Luxembourg-Hamm et la réception officielle au palais grand-ducal et au Grand Théâtre en date du 16 décembre, a été favorisé par une collaboration étroite exemplaire entre les forces de police belges et luxembourgeoises sur base du Traité Benelux en matière d'intervention policière transfrontalière.





# EXERCICES VIGILNAT

## JANVIER ET NOVEMBRE 2019

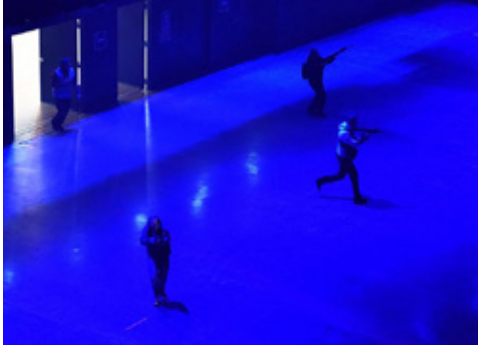
En janvier 2019 un grand exercice a eu lieu à la Rockhal à Belval qui avait pour objectif de tester la mise en œuvre du Plan gouvernemental de vigilance nationale face aux menaces d'actions terroristes (VIGILNAT), plus spécifiquement la structure de commandement et la coopération sur le terrain entre la Police grand-ducale et le CGDIS.

À peu près 150 policiers ont participé à cet exercice. Différentes conclusions, notamment au niveau des concepts tactiques ont été retenues et seront mises en œuvre dans le cadre des prochaines formations continues. Certains aspects logistiques ont également été touchés et des adaptations sont en phase de réalisation.

En novembre 2019 un exercice dans le même cadre a été organisé avec l'Armée luxembourgeoise sur deux jours. Il s'agissait de la mise en pratique des postes communs à assurer par les deux administrations tels que prévus par le plan dont question. Plus particulièrement les tactiques d'intervention et de réaction ont été évaluées. **Plus ou moins 70 policiers et soldats ont été engagés pour ces exercices** qui se sont déroulés à la caserne de Diekirch ainsi que sur le site de la WSA à Sanem. Des conclusions supplémentaires par rapport à l'exercice qui s'est déroulé en début d'année ont été retenues. Elles concernent surtout l'engagement et l'agencement opérationnel de tels postes en cas de menace réelle.

Exercice VIGILNAT à la Rockhal





Exercice VIGILNAT à la Rockhal

# VISITES ET DÉPLACEMENTS OFFICIELS

L'année 2019 a connu au total **17 visites** dont **10 visites de travail**, **6 visites officielles** (Premier ministre de la fédération de Russie, de la République tchèque, de la république de Serbie, présidents de parlements, etc.) et **la visite d'Etat du Couple royal belge**.

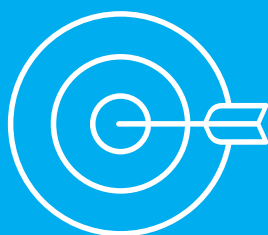
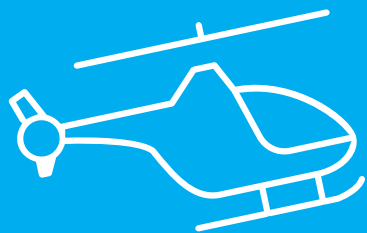
Par ailleurs, 6 audiences d'accréditations et 104 visites par la Cour Grand-Ducale ont été encadrées par la Police grand-ducale. Le 100<sup>e</sup> anniversaire de l'intronisation de SAR la Grande-Duchesse Charlotte et le Forum international des femmes (« Stand, Speak, Rise up ») constituaient d'autres événements rendant nécessaire la mise en place de dispositifs policiers adaptés.

D'autres événements de taille ont incité la Police à assurer son rôle en matière de sécurité : **visites bilatérales**, conférences et manifestations telles que **la réunion annuelle de l'AIIB** (Asian Investment and Infrastructure Bank), **le sommet BENELUX**, **la session annuelle de l'OSCE**, **la réunion de ministres des pays germanophones** et **le sommet final de la Présidence luxembourgeoise de la Grande Région**.

La visite d'État du Couple royal belge



© Le Quotidien



# 4.

# MILESTONES

Einsatzleitsystem .....	51
Fichier Central .....	52
Code de déontologie .....	54
Nouveaux hélicoptères .....	55
Infrastructures .....	56





# EINSATZLEITSYSTEM

## MISE EN PLACE DU NOUVEAU ELS

Début 2019 le système de gestion des appels et des interventions dénommé « Einsatzleitsystem » (ELS) a été introduit au sein de la Police grand-ducale. Il s'agit d'un programme dit « Computer aided dispatch » (CAD) qui sert à gérer l'emploi et l'envoi opérationnels des patrouilles de police. Ce système répond aux normes législatives en la matière et contribue à améliorer la sécurité du policier sur le terrain.

De plus, le guidage des patrouilles est devenu plus efficient, ce qui a engendré un impact positif sur le service fourni au citoyen. De nombreuses couches de cartes ont été rajoutées à la cartographie inhérente à ce système, ce qui permet un engagement sur mesure des patrouilles dont les positions sont affichées en temps réel.

Afin de familiariser le personnel policier concerné à un usage adapté du système ELS, la tenue de cours de formation de base pour l'ELS s'est poursuivie tout au long de l'année 2019. Au total quelques 400 heures de formation ont été dispensées au profit des fonctionnaires concernés. En outre, l'outil ELS a fait l'objet de plusieurs présentations destinées à un public cible (IGP, Parquets de Diekirch et de Luxembourg, etc.).

Depuis sa mise en vigueur, à peu près 160 000 évènements ont déjà été gérés avec ce nouveau système. Un monitoring de contrôle de qualité a été instauré afin de garantir un certain degré de qualité des inscriptions effectuées au système. Ces contrôles sont réalisés à l'aide d'un formulaire standardisé qui est ensuite transmis aux contrôleurs respectivement chefs de service en vue de procéder aux redressements nécessaires.

Centre d'intervention national (CIN)





# FICHER CENTRAL

## TRAITEMENTS DE DONNÉES À CARACTÈRE PERSONNEL EFFECTUÉS PAR LA POLICE

2019 a été marquée par le controversé « fichier central » et a abouti sur des discussions approfondies sur la base légale des traitements de données à caractère personnel réalisés par la Police.

Sollicitée par le Ministre de la Sécurité intérieure, la Commission nationale pour la protection des données (CNPD) a rendu son avis au sujet du fichier central de la Police grand-ducale au regard de la législation en matière de protection des données en septembre 2019. Selon le rapport, la loi du 1<sup>er</sup> août 2018 relative à la protection des personnes physiques à l'égard du traitement des données à caractère personnel en matière pénale ainsi qu'en matière de sécurité nationale (loi transposant en droit luxembourgeois la directive européenne en la matière) constitue le cadre légal général pour les traitements effectués par la Police à travers le fichier central, la licéité du traitement n'était donc pas remise en cause.

Dans leur analyse comparative et sur base des réponses obtenues des autres Etats membres de l'UE, la CNPD a constaté cependant que seulement cinq Etats membres affirmaient que la loi de transposition servait de base légale aux traitements effectués par la Police et que 16 Etats membres ont affirmé disposer de textes spécifiquement dédiés. Les pays voisins au Luxembourg font partie de ce

dernier groupe, puisqu'ils disposent d'un encadrement légal spécifiquement dédié aux fichiers exploités par la Police. Dans le cadre du débat politique au cours de 2019, la question s'est donc posée de savoir si et dans quelle mesure cette responsabilité de la Police par rapport à ses fichiers opérationnels devrait être davantage encadrée et complétée par des dispositions plus spécifiques que celles prévues par la loi du 1<sup>er</sup> août 2018.

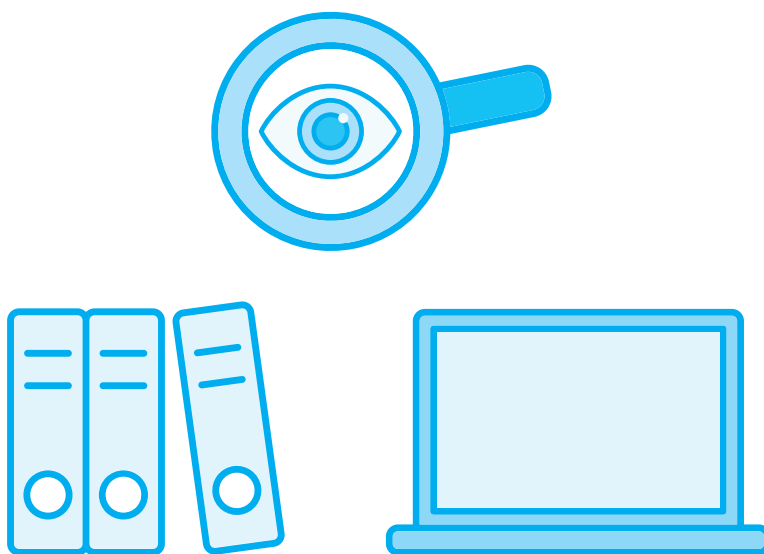
En parallèle, le Ministre de la Sécurité intérieure avait chargé l'Inspection générale de la Police (IGP) d'une étude portant sur les traitements des données à caractère personnel dont le responsable de traitement est le Directeur général de la Police, afin d'établir un état des lieux exhaustif en la matière ; d'en analyser le fondement légal, les finalités, la durée de conservation des données et l'information de la personne concernée ; ainsi que d'analyser la pratique d'accès et d'utilisation de ces données à caractère personnel au sein de la Police.

Depuis lors, la Police collabore activement au niveau du groupe de suivi mis en place par le Ministre de la Sécurité intérieure afin d'assurer le suivi de la mise en oeuvre des recommandations formulées par la CNPD et l'IGP. Ce groupe de suivi est composé de représentants du Ministère de la Sécurité intérieure, de la Police, de l'IGP, du Ministère

de la Justice, des autorités judiciaires et de la CNPD et se réunit de manière régulière. Le Ministre de la Sécurité intérieure a chargé un bureau d'études externe en vue de l'élaboration d'une nouvelle base légale pour les traitements de données à caractère personnel effectués par la Police grand-ducale. Le groupe de suivi a également pour mission de suivre les progrès de ces travaux législatifs.

Suite à l'adoption de la loi du 1<sup>er</sup> août 2018, la Police a continué ses travaux de révision et de rationalisation de ses fichiers, un exercice qu'elle avait déjà entamé bien avant les discussions autour du « fichier central » de 2019. La refonte des fichiers s'inscrit également dans le projet plus large de la digitalisation menée par la Police.

En 2019, 439 personnes ont exercé leur droit d'accès aux informations contenues dans les fichiers de la Police.



# CODE DE DÉONTOLOGIE

Dans le cadre du 5<sup>e</sup> cycle d'évaluation, le Groupe d'Etats contre la Corruption (GRECO) a émis une dizaine de recommandations afin de prévenir les risques de corruption au sein de la Police grand-ducale. Une partie des mesures entreprises pour mettre en œuvre ces recommandations a abouti à l'élaboration d'un Code de déontologie. Ce nouveau code a été élaboré en collaboration avec l'Inspection générale de la police (IGP) et un consultant externe et a été soumis pour avis aux associations du personnel et aux syndicats.

Le code de déontologie a pour but de définir les valeurs éthiques essentielles et les règles de conduite applicables au sein de la Police grand-ducale. Il permet ainsi de définir le cadre normatif dans lequel les actions des membres de la Police grand-ducale doivent se situer. **Cet effort de formaliser la déontologie policière constitue également une plus-value dans le cadre du développement interne et contribue à une meilleure image de marque de la Police grand-ducale.**



# NOUVEAUX HÉLICOPTÈRES

## AIRBUS H-145M

Tout au long de l'année 2019, plusieurs unités de la Police grand-ducale, ensemble avec des représentants et experts de la Direction de la Défense, ont accompagné le projet de l'acquisition de deux hélicoptères H145M de la société AIRBUS. Il s'agit en l'occurrence d'aéronefs multi-rôle équipés notamment de systèmes de communication cryptée et de technologies permettant d'assurer une opérabilité même en conditions nocturnes. Ces appareils ont été acquis par l'Etat luxembourgeois pour des besoins de l'Armée prioritairement, mais dans une optique de synergies au niveau national sont mis à disposition de la Police grand-ducale pour ses missions quotidiennes et spéciales.

**Les deux machines ont été livrées fin 2019 et sont équipées d'équipements techniques de pointe, permettant leurs usages dans le cadre de recherches de personnes, de surveillances de manifestations d'envergure, de prises de vue aériennes, etc.** Ultérieurement elles pourront également servir aux transports d'équipes d'intervention, à des escortes spécifiques, etc.



Airbus H-145M



# INFRASTRUCTURES

## Commissariat Limpertsberg

En février 2019, le commissariat de Eich et celui du Limpertsberg ont emménagé dans un nouveau bâtiment dans la rue de la Faïencerie. Ces deux commissariats avaient fait part d'un projet-pilote de fusion, processus implémenté par la réforme et finalisé par l'inauguration de ce nouveau commissariat regroupant au sein d'un seul lieu deux anciens commissariats de proximité.

Ce nouveau commissariat comprend un espace public bien séparé de l'espace policier sécurisé et une superficie adaptée à l'effectif des deux anciens commissariats tout en permettant un éventuel renfort en personnel.



### Elargissement du site de la CPGDH

Fin 2019, l'État luxembourgeois a acquis le complexe immobilier sis à Sandweiler, rue de Trêves, dénommé Cité policière Grand-Duc Henri – Kalchesbréck (complexe B), pour les besoins de la Police grand-ducale. Vu l'exiguïté des locaux actuels du Service de police judiciaire, les immeubles sont destinés en majeure partie à la relocalisation de ce service et accessoirement à la relocalisation de certains services administratifs de la Direction générale, dont les locaux touchent également à leurs limites.

Afin d'aboutir à des locaux de qualité qui correspondent aux besoins des futurs utilisateurs, tout aussi bien au niveau de la sécurité qu'au niveau fonctionnel, des travaux d'aménagement sont actuellement en planification avec l'Administration de bâtiments publics.



Vue aérienne sur le site de la CPGDH



# 5.

# EMPLOYEUR

Journée de la Police .....	59
Assermentations .....	60
Campagne de recrutement.....	61
Anniversaires .....	65
Fête Saint Michel .....	67



# JOURNÉE DE LA POLICE

30 JUIN 2019

L'édition 2019 de la grande Journée de la Police a eu lieu le dimanche, 30 juin 2019 à Mersch.

Le charroi électrique ainsi que le recrutement furent à la une de cette journée.





# ASSERMENTATIONS

Tout au long de l'année, la Police fête les nouveaux fonctionnaires ou employés assermentés que ce soit par des grandes cérémonies comme celles des policiers du cadre C1 au CAPE Ettelbruck en septembre 2019 ou du cadre C2 en février 2019 à la

direction régionale de la Capitale, ou par des plus petites cérémonies pour les policiers du cadre A1 respectivement pour le personnel du cadre civil.



Cérémonie d'assermentation des candidats de la 19<sup>e</sup> promotion du groupe de traitement C1 le 18 septembre 2019 au Centre des Arts Pluriels à Ettelbruck

# CAMPAGNE DE RECRUTEMENT

La Police grand-ducale souhaite augmenter à long terme son attractivité en tant qu'employeur et mettre en évidence ses atouts d'un employeur de premier choix. La campagne de recrutement se déroule de façon permanente et cible une sensibilisation constante.

La diversité des métiers et des carrières au sein de la Police est un élément central de la campagne médiatique de recrutement lancée pour une première fois en juin 2019. Cette campagne soutient ainsi tous les efforts en matière de recrutement.

Le budget pour la préparation de la campagne et les espaces publicitaires auprès des médias s'élève au total à 120 000 € HT et a été mis à disposition par le ministère de la Sécurité intérieure. Les messages de la campagne sont diffusés pendant tout le mois de juillet en parallèle aux inscriptions pour devenir agent de police.

La campagne se décline en deux volets : le premier volet travaille l'image de la marque employeur de manière générale et s'adresse au grand public ; le deuxième volet vise à interpeller concrètement les gens envisageant de rejoindre la Police en promouvant le recrutement en cours.

Pour le premier volet, une série de vidéos et d'affiches a été créée en mettant en avant différentes facettes et voies accessibles aux agents de Police, comme l'agent qui intervient sur une scène de crime, l'agent à disposition des citoyens ainsi que l'enquêteur de la Police scientifique ou de la Police technique. Les visuels montrent des policières et policiers dans des situations représentatives de leur travail, avec comme message commun « Dat ass mäi Beruff ». La diversité des possibilités pour le fonctionnaire au sein de la Police était au cœur de ce volet de la campagne.

## Dépliant recrutement

**La Police compte actuellement plus de 2.300 membres, dont 2.000 policiers et 300 membres du personnel civil.**

**ZESUMME FIR IECH**

**RECRUTEMENT**

**CARRIÈRES DU PERSONNEL CIVIL**

Le civil constitue un maillon important de la Police. Elle recrute régulièrement du personnel civil dans différents groupes de traitement. Les opportunités de carrière sont nombreuses et variées.

Équivalents  
Informaticien, économiste, juriste, psychologue, technicien de communication...

Équivalent  
Ingénieur, gestionnaire de projets, infographiste...

Équivalent  
Technicien de maintenance ou équivalent  
Intendant, secrétaire...

Équivalent secondaire ou DAD ou équivalent  
Intendant, accueil, labélateur, médiation, direction...

Équivalent secondaire ou équivalent  
Agent de service, courrier...

Le poste d'admission varie en fonction de la carrière. Les postes sont en fonction de leur statut (fonctionnaire ou employé de l'Etat). Les postes vacants sont publiés sur [police.lu/jobs](http://police.lu/jobs) ainsi que sur [grg.lu](http://grg.lu).

**Renseignements:**  
T: +352 24 43 - 47 300  
@: @recrutementpolice.etat.lu

**police.lu/jobs**  
**contact@police.etat.lu**  
**@PoliceLux**  
**Police Luxembourg**  
**@PoliceLux**

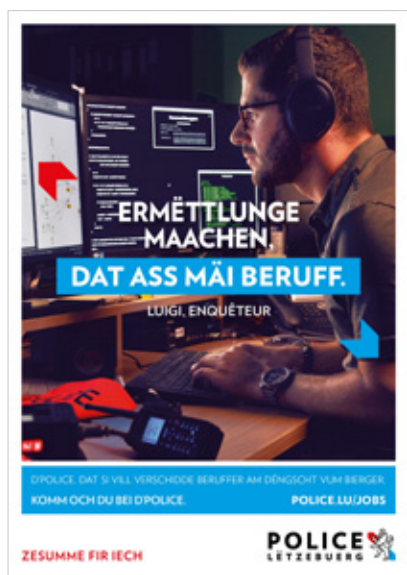
**VIDÉO**  
et plus d'infos

Ces visuels et vidéos sont diffusés sur des supports s'adressant au grand public, notamment comme publicité dans les salles de cinéma, sur des autobus et des abris de tram ainsi que sur les réseaux sociaux de la Police.

Le deuxième volet vise à interpeller concrètement les gens envisageant de rejoindre la Police. Les visuels combinent un objet typiquement policier (p.ex. des gyrophares ou menottes) à des paroles interpellantes pour finir sur un message court et précis : « Komm och du bei d'Police ».

En ligne avec le but d'activer une cible de potentiels intéressés, ces visuels ont été diffusés en bannering online, plus précisément sur des plateformes de recherche d'emploi, mais aussi des sites web de médias et les réseaux sociaux de la Police.

L'entièreté de la campagne est conçue en langue luxembourgeoise. De plus, pour le spot cinéma, une voix off en langue française vient compléter le texte en luxembourgeois, comme c'est de coutume pour des spots cinéma.

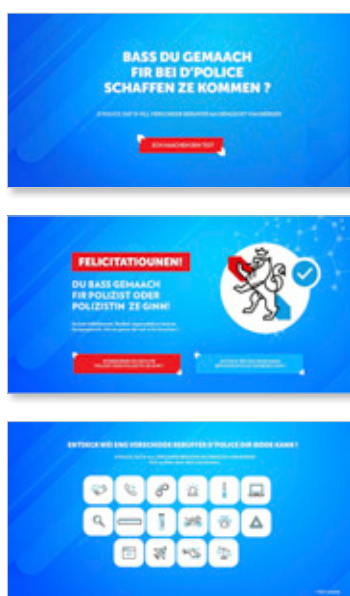


Bannering



La borne interactive, destinée à des foires et événements de recrutement, permet aux utilisateurs de s'auto-évaluer par rapport aux valeurs de la Police : Teamspirit, Flexibilité, Sënn fir Responsabilitéit, Hëllefsbereetschaft. L'utilisateur doit ensuite répondre à quelques questions de mise en situation pour déterminer sa réaction dans certaines situations. À la fin, l'utilisateur peut cliquer sur une série de 16 icônes qui lui permettent de trouver des

informations supplémentaires par rapport à 16 domaines et aspects du monde de la Police. Il ne s'agit pas d'un test scientifique. Par ailleurs, un « Profile Test » ludique a été développé. Il est destiné à être utilisé lors de foires et événements de recrutement. Il s'agit d'une plateforme sur laquelle les intéressés peuvent, sur un ton décalé, répondre à une série de questions et par la suite découvrir différentes facettes du monde du policier.



Profile Test (Borne)

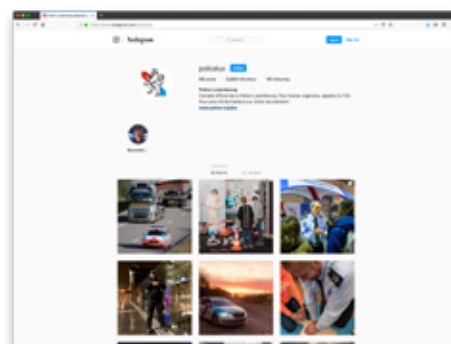
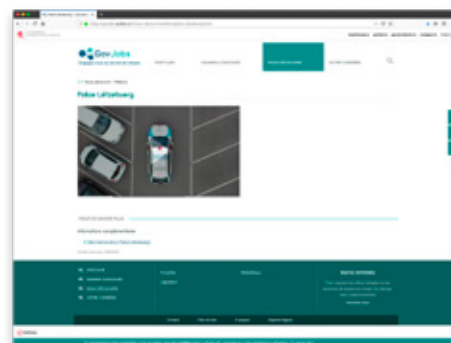


Lettrage fenêtres arrières des voitures de police



Environ 200 voitures de police se sont vues appliquer un autocollant avec le message «Komm och du bei d’Police». Le but est de profiter de la visibilité des voitures de Police. Complémentaire à la campagne, la Police grand-ducale a réalisé des supports de communication en matière de recrutement. Supplémentaire à une présence accrue sur les médias sociaux déjà existantes, un compte Instagram a été lancé.

Une vidéo qui présente la Police grand-ducale a été réalisée et la Police grand-ducale a gagné une présence accrue sur le portail de recrutement de la Fonction publique GovJobs. Outre, la Police grand-ducale assure une présence sur des événements spécifiques à savoir : journées de l’emploi, foire de l’étudiant, séances d’information pour lycéens et au sein des lycées et ainsi de suite.



Présence accrue sur l’internet et les réseaux sociaux



# ANNIVERSAIRES

## 40<sup>e</sup> anniversaire de l'Unité Spéciale de la Police grand-ducale (USP)

L'USP pour « Unité Spéciale de la Police » du Luxembourg est le résultat de la fusion en 1999 de deux unités : le « Groupe d'intervention de la police » (GIP) et la « Brigade Mobile de la Gendarmerie » (BMG). Cette unité regroupe aujourd'hui des policiers spécialisés dans différents domaines dont l'intervention en matière antiterroriste et prise d'otages, les observations et filatures, le

déminage, la négociation, les tireurs d'élite, etc. L'USP assure également la protection rapprochée de dignitaires étrangers au Luxembourg et renforce le dispositif de protection rapprochée du Grand-Duc et des membres de la famille grand-ducale lors de leurs déplacements officiels.



## 40 ans de femmes dans la police luxembourgeoise

En avril 1979, le Luxembourg avait ouvert la carrière policière aux femmes : 20 femmes sélectionnées parmi plus de 200 candidates avaient commencé leur formation de base au Centre militaire de Diekirch. Trois ans plus tard, elles ont été assermentées et ont commencé leur service aux commissariats à Luxembourg/Ville et à Esch/Alzette. En 2019, le 40<sup>e</sup> anniversaire de la présence

de femmes dans la Police a été célébré. Le Musée de la Police grand-ducale a consacré une exposition à ce sujet. Le vernissage s'est tenu le 27 septembre 2019 au Mierscher Kulturhaus en présence de la ministre à l'Égalité des chances Taina Bofferding.



# FÊTE SAINT MICHEL

## 1<sup>ER</sup> OCTOBRE 2019

La fête patronale de la Police grand-ducale a été célébrée le 1<sup>er</sup> octobre 2019. Il s'agit d'un acte officiel par lequel la Police montre son unité. Les festivités comprennent un service religieux à l'église St. Michel et le dépôt de

gerbes devant la stèle à la Cité policière au Findel, en mémoire des policiers décédés en mission, et devant le Monument de la Force publique au « Kanounenhiwwel ».



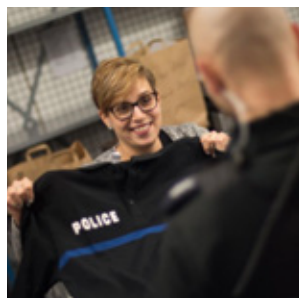
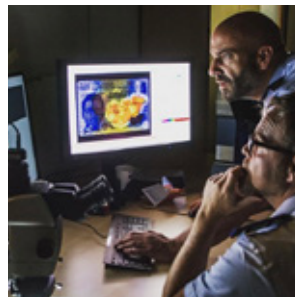
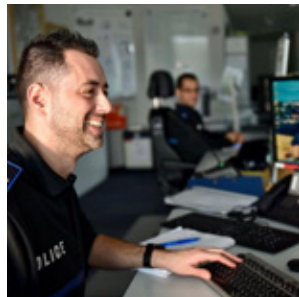
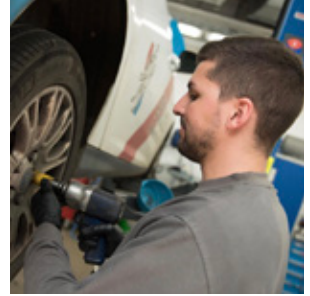




#ZesummeFirlech  
#K9  
#internationaldogday  
#malinois



📷 POLICELUX





# ZESUMME FIR IECH



[WWW.POLICE.LU](http://WWW.POLICE.LU)

