



Espaces sanitaires et vestiaires dans les lycées : un nouveau concept pour plus de sécurité et plus d'intimité

Les espaces sanitaires et les vestiaires dans les lycées constituent des zones particulièrement sensibles. Violences, harcèlement et non-respect de l'intimité des élèves sont des phénomènes quotidiens qui peuvent toucher l'ensemble des élèves. À cela s'ajoutent des problématiques spécifiques concernant des élèves transgenres, non binaires ou en questionnement, et la nécessité d'une meilleure prise en compte de leurs besoins.

Pour mieux répondre aux besoins fondamentaux d'intimité et de sécurité de tous les élèves, et pour assurer le respect de leur dignité, le ministère de l'Éducation nationale, de l'Enfance et de la Jeunesse, en collaboration avec le ministère de la Mobilité et des Travaux publics, a développé un nouveau concept d'espaces sanitaires et de vestiaires pour les lycées en planification.

Ce nouveau concept s'inspire d'un principe architectural déjà utilisé avec succès dans plusieurs pays, notamment aux États-Unis et dans les pays nordiques. Des études réalisées dans des écoles ayant adopté ce modèle montrent une amélioration du sentiment de sécurité ainsi qu'une réduction du harcèlement et du vandalisme.

1. Réduire au minimum le risque de harcèlement et de violence

Les espaces sanitaires figurent parmi les lieux les plus exposés aux risques d'harcèlement et de violence entre élèves. Traditionnellement peu visibles de l'extérieur, éloignés de la surveillance des adultes, espaces fermés auxquels on accède par une seule porte, ils sont propices à toutes sortes de comportements problématiques. De tels incidents renforcent le sentiment d'insécurité et peuvent affecter le bien-être de tous les élèves, voire le climat scolaire dans son ensemble.

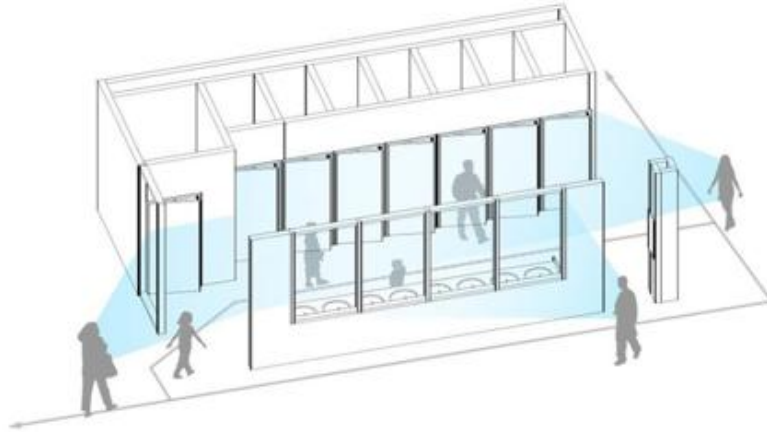
- **Objectif** : concevoir des espaces sanitaires dont l'organisation et la conception contribuent à réduire le risque de violence, de vandalisme et de discrimination, pour améliorer la sécurité et la protection de l'ensemble des élèves

Localisation, visibilité et ouverture

Surveillance passive :

- implantation dans des zones de passage fréquent et bien éclairées
- accès clairement visible, sans recoins cachés

- cloison semi-transparente entre les lavabos et le couloir. L'espace sanitaire qui mène aux toilettes individuelles sera accessible sans devoir franchir une porte. Cette disposition permettra une meilleure surveillance de l'espace, de sorte qu'un éventuel incident ne passerait pas inaperçu.



Source : Cuningham Group

Effets attendus :

- réduction des situations de harcèlement
- diminution du temps passé dans les espaces sanitaires
- renforcement du sentiment de sécurité et de protection
- baisse des actes de vandalisme
- amélioration de l'hygiène

2. Offrir aux jeunes une plus grande sphère privée

À l'adolescence, les jeunes traversent une période de changements physiques et psychologiques importants qui renforcent leur besoin d'intimité et de sphère privée.

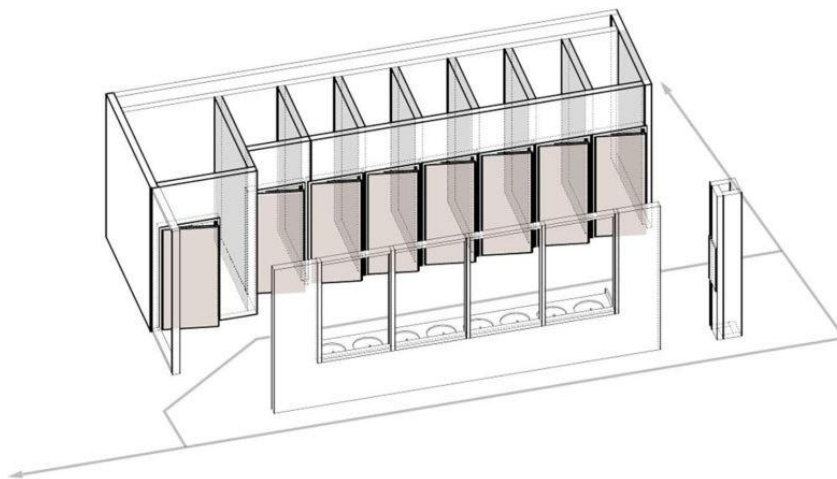
Or, traditionnellement, les cabines de toilettes sont ouvertes vers le sol et vers le plafond, ce qui réduit l'intimité des utilisateurs et peut favoriser des comportements intrusifs ou inappropriés.

Les vestiaires collectifs respectivement pour filles et garçons, quant à eux, peuvent mettre mal à l'aise certains jeunes qui souhaiteraient davantage de sphère privée pour se changer à l'abri des regards de leurs camarades.

- Objectif : répondre aux besoins accrus d'intimité dans les espaces sanitaires et vestiaires en offrant aux jeunes davantage d'espaces personnels, pour favoriser leur bien-être et leur confort dans la vie scolaire quotidienne

Des toilettes individuelles, entièrement fermées du sol au plafond

- Les portes des cabines de toilettes iront du plafond au sol, pour garantir aux utilisateurs une plus grande sphère privée.
- lavabos et miroirs intégrés dans certaines cabines



Source : Cuningham Group

Effets attendus :

- réduction au minimum de tout risque d'agression physique ou verbale pendant l'utilisation de la cabine
- possibilité donnée à chaque élève d'utiliser le lavabo et le miroir en toute intimité

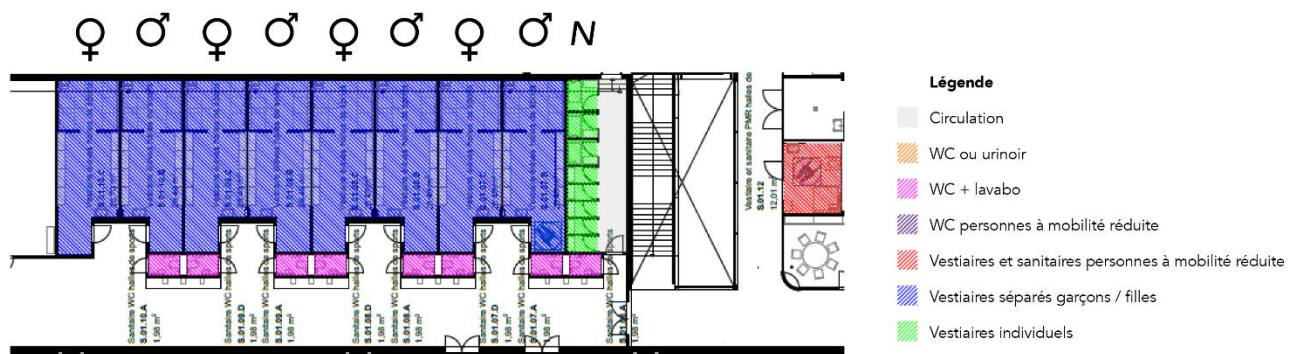
Des vestiaires collectifs respectivement pour garçons ou filles avec des cabines individuelles

Pour les vestiaires et les douches, il ne s'agit pas de supprimer l'organisation existante :

- Les vestiaires/douches restent séparés pour filles et garçons.
- Les vestiaires seront complétés par des cabines individuelles (avec ou sans douche), accessibles à toute personne qui en éprouve le besoin – notamment pour des raisons d'intimité, de pudeur, de conviction, de santé ou liées au genre (élèves transgenres, non binaires, en questionnement).

Effet attendu:

- plus d'intimité et de bien-être pour les élèves qui, pour différentes raisons, ne souhaitent pas fréquenter les vestiaires ou douches collectifs



Exemple type d'un plan de vestiaires (Bruck + Weckerle)

3. Assurer l'accès pour tous : trois possibilités dans chaque lycée

Suite aux débats publics des derniers jours, le ministère précise que chaque nouveau lycée doit offrir sur un seul site :

1. des blocs sanitaires pour **filles**,
2. des blocs sanitaires pour **garçons**,
3. des blocs sanitaires **sans désignation spécifique du genre**, accessibles à tous les élèves.

Ces principes s'appliquent en priorité aux nouvelles constructions, aux transformations d'envergure ainsi qu'aux extensions de bâtiments.

Chaque établissement offrira donc trois blocs sanitaires. La répartition de ces blocs dans le bâtiment variera en fonction des infrastructures scolaires. Les détails de la signalétique seront définis en concertation avec l'établissement, en fonction de la taille et de la structure des bâtiments.

Pour les bâtiments existants, les directions des lycées sont, comme par le passé, invitées à trouver des solutions intermédiaires, conformes aux principes précités et répondant aux besoins de leur communauté scolaire, si de tels besoins se présentent.

Objectifs et effets attendus :

- concevoir des espaces sanitaires inclusifs, accessibles à tous les élèves, respectant à tout moment la sécurité et l'intimité de l'ensemble des élèves
- éviter des discriminations spécifiques envers des élèves transgenres, non binaires ou en questionnement quant à leur identité de genre
- transposer une mesure du Plan d'action national LGBTQI+, approuvé par le Gouvernement en juillet 2025 : « Aménagement des futures infrastructures de l'enseignement secondaire avec des espaces sanitaires et des vestiaires inclusifs et neutres, conformément à un concept d'inclusion »

4. Un concept pour les constructions futures, ayant fait ses preuves à l'étranger

Le nouveau concept des espaces sanitaires et vestiaires sera mis en œuvre dans toutes les futures constructions de lycées dont les plans restent à élaborer ou dont la planification permet encore les adaptations en question.

Le nouveau concept, développé par un bureau d'architectes luxembourgeois, repose sur un principe architectural ayant déjà fait ses preuves dans d'autres pays, notamment aux États-Unis et dans les pays nordiques. Des enquêtes menées auprès d'élèves dans des établissements scolaires où ce concept a été mis en œuvre ont montré qu'un espace sanitaire plus ouvert, avec des portes de cabines visibles depuis le couloir, a effectivement augmenté le sentiment de protection et de sécurité lors de son utilisation. Elles ont également mis en évidence une diminution des situations de harcèlement et de vandalisme.



Exemples de proposition de concept pour espace sanitaire (Bruck + Weckerle)