



LE GOUVERNEMENT
DU GRAND-DUCHÉ DE LUXEMBOURG
Ministère de la Mobilité
et des Travaux publics

Administration des bâtiments publics

FÊTE DU BOUQUET

POLICE LËTZEBUERG ET BÂTIMENT ADMINISTRATIF À WILTZ NOUVELLE CONSTRUCTION

14 avril 2026



DOSSIER DE PRESSE

SOMMAIRE

1.	INVITATION À LA PRESSE.....	3
2.	PROGRAMME DE LA JOURNÉE	4
3.	DESCRIPTIF DU PROJET.....	5
4.	PROGRAMME DE CONSTRUCTION.....	7
5.	INFORMATIONS GÉNÉRALES	8
6.	CONTACT	9

1. INVITATION À LA PRESSE

La fête du bouquet du projet « Police Lëtzebuerg et bâtiment administratif à Wiltz - nouvelle construction » aura lieu le 14 avril 2026 à 15.00 heures en présence de :

Madame Yuriko BACKES, Ministre de la Mobilité et des Travaux publics ;

Monsieur Léon GLODEN, Ministre des Affaires intérieures ;

Monsieur Marc Schreiner, Directeur de l'enseignement fondamental WILTZ, Ministère de l'Éducation nationale, de l'Enfance et de la Jeunesse ;

Monsieur Patrick Comes, Bourgmestre de la Ville de Wiltz.

Adresse : **13-19, avenue Nicolas Kreins**
L-9536 Wiltz

2. PROGRAMME DE LA JOURNÉE

Le programme officiel commencera à 15.00 heures :

Allocution de bienvenue de Monsieur Patrick COMES

Bourgmestre de la Ville de Wiltz

Discours de Madame Yuriko BACKES

Ministre de la Mobilité et des Travaux publics

Discours de Monsieur Léon GLODEN

Ministre des Affaires intérieures

Discours par le représentant de Monsieur le Ministre Claude MEISCH, Monsieur Marc Schreiner

Directeur de l'enseignement fondamental WILTZ, Ministère de l'Éducation nationale, de l'Enfance et de la Jeunesse

Acte symbolique

Visite des lieux

Pot de l'amitié

3. DESCRIPTIF DU PROJET

Situation actuelle

Le terrain domanial situé dans l'avenue Nicolas Kreins à Wiltz a été retenu pour la construction d'un nouveau bâtiment fonctionnel et opérationnel permettant à la fois l'aménagement d'un commissariat de police à 3 roulements avec un effectif maximal à long terme de 30 policiers ainsi que le regroupement de 45 personnes de différents services du Ministère de l'Éducation nationale, de l'Enfance et de la Jeunesse (MENEJ) dans la Ville de Wiltz.

Concept urbanistique

Dans l'objectif de répondre au mieux aux dispositions topographiques du site, la conception du bâtiment est basée sur deux corps de bâtiments séparés, érigés sur un sous-sol commun. Cette configuration permet une intégration adaptée au tissu urbain actuel du « Schoulbiérg ». La volumétrie entière de la construction n'étant visible qu'en façade postérieure, la façade principale avec l'articulation de deux blocs individuels se présente de façon plus modérée, de manière à s'intégrer harmonieusement dans le développement du front bâti existant.

Concept architectural et fonctionnel

Dans l'aile sud-ouest sont intégrés les locaux de la Police Lëtzebuerg tandis que les services du MENEJ occupent l'aile nord-est. Les deux ailes sont organisées de part et d'autre du couloir en deux zones différentes séparant les bureaux des fonctions secondaires comme les sanitaires, les kitchenettes, les espaces de stockage ainsi que les deux cages d'escalier.

Le sous-sol abrite les emplacements pour voitures de service et les installations techniques communes. L'espace extérieur au rez-de-chaussée prévoit des emplacements de stationnement pour les visiteurs ainsi qu'une aire de repos pour les employés.

Les bâtiments sont conçus en construction massive, complétée par une enveloppe extérieure à haute performance afin de garantir un confort thermique optimisé. Les façades sont revêtues d'un bardage ventilé en bois alternant avec des bandes vitrées en aluminium. Ces dernières sont équipées de stores perforés intégrés qui assurent l'illumination naturelle des locaux. Le recours à un système constructif de poutres en béton assure une flexibilité maximale pour tout changement futur de l'organisation spatiale.

Une attention particulière est portée aux fenêtres du rez-de-chaussée de l'aile occupée par la Police Lëtzebuerg, réalisées en qualité anti-intrusion et pare-balles, combinée à des dispositifs de discrétion pour entraver la vue.

Les revêtements de sol varient en fonction des différentes zones. Ainsi, une chape polie est prévue pour les bureaux tandis que les autres locaux sont carrelés. Les plafonds sont réalisés en béton apparent combinés à des éléments acoustiques suspendus servant également de support aux luminaires. L'ensemble des réseaux techniques est intégré le long des murs extérieurs dans les allèges revêtues de bois afin de garantir une flexibilité d'adaptation ultérieure.



©Morph4 s.à r.l.

Concept énergétique et durabilité

Le concept énergétique va de pair avec un fonctionnement moderne et efficace en combinant confort et durabilité. Dans l'intérêt d'utiliser des énergies renouvelables, la production de chaleur se fait par le biais d'une pompe à chaleur air-eau. De plus, les toitures sont équipées de panneaux photovoltaïques pour couvrir une partie des besoins en énergie électrique.

Aménagements extérieurs

Les aménagements extérieurs se limitent aux espaces situés entre les deux ailes du bâtiment, ainsi qu'au niveau des entrées principales et à l'espace végétalisé à l'arrière-fond du terrain, incluant entre autres un bassin de rétention sur deux niveaux ainsi que différentes espèces d'arbres.

4. PROGRAMME DE CONSTRUCTION

Police Lëtzebuerg

- grande salle de réunion polyvalente (25 personnes)
- bureaux paysagers pour groupes à 3 roulements (18 personnes)
- bureaux individuels pour l'administration (12 personnes)
- 3 salles d'audition avec local de sécurité intégré
- guichet blindé
- salle d'armes
- vestiaires avec douches
- sanitaires et technique
- infrastructures techniques (TGBT, ...)
- 13 emplacements pour voitures de service

Bâtiment administratif

- accueil avec salle d'attente
- salle de réunion
- 5 bureaux pour l'Office national de l'enfance et le Service national de la jeunesse (10 personnes)
- 20 bureaux pour la Direction régionale 15 (35 personnes)
- parloir avec 2 petites salles de réunion
- bibliothèque et salle de psychomotricité
- archives
- 16 emplacements de parking

Surfaces extérieures

- parking temporaire pour visiteurs
- espace de repos pour collaborateurs

5. INFORMATIONS GÉNÉRALES

Surfaces et volume

Surface brute	:	5'150 m ²
Volume brut	:	20'000 m ³

Coût prévisionnel du projet

EUR 31'000'000.- TTC

Dates-clés

Fin 2016	:	Lancement d'une étude de faisabilité pour la construction d'un nouveau bâtiment administratif sis avenue Nicolas Kreins à Wiltz
2020	:	Lancement des études d'avant-projet
2023	:	Délivrance de l'autorisation de démolir la construction existante et de construire le nouveau bâtiment
Juillet 2023	:	Début des travaux de démolition
Septembre 2024	:	Début des travaux de construction
14 avril 2026	:	Fête du bouquet
Fin 2027	:	Fin prévisionnelle des travaux
2028	:	Mise en service prévisionnelle

Maître de l'ouvrage

Ministère de la Mobilité et des Travaux publics
Administration des bâtiments publics

Maîtrise d'œuvre

Architecte	:	Morph 4 s.à r.l.
Ingénieur génie civil	:	InCA Ingénieurs Conseils Associés s.à r.l.
Ingénieur génie technique	:	Felgen & Associés Engineering S.A.
Organisme agréé	:	Vinçotte Lëtzebuerg s.à r.l.
Bureau de contrôle technique	:	Vinçotte Lëtzebuerg s.à r.l.
Coordinateur de sécurité et de santé	:	ARGEST S.A.

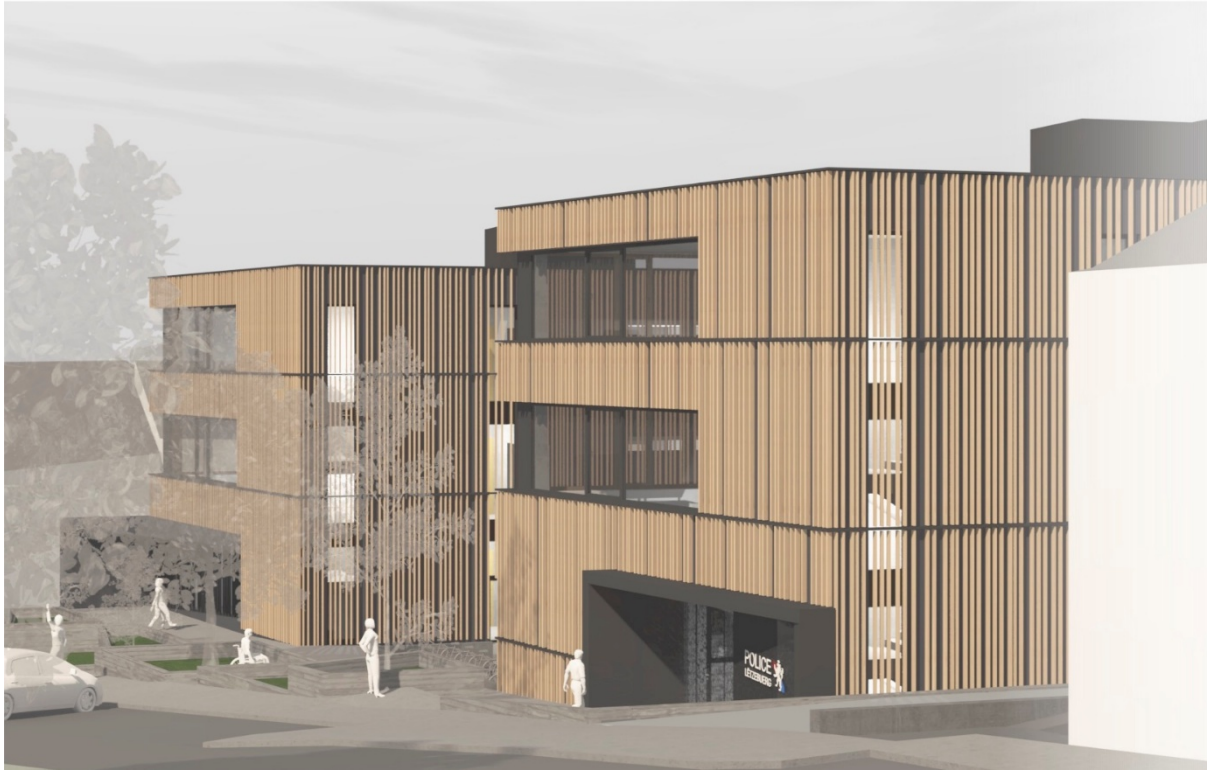
6. CONTACT

Ministère de la Mobilité et des Travaux publics

Madame Mara Valent

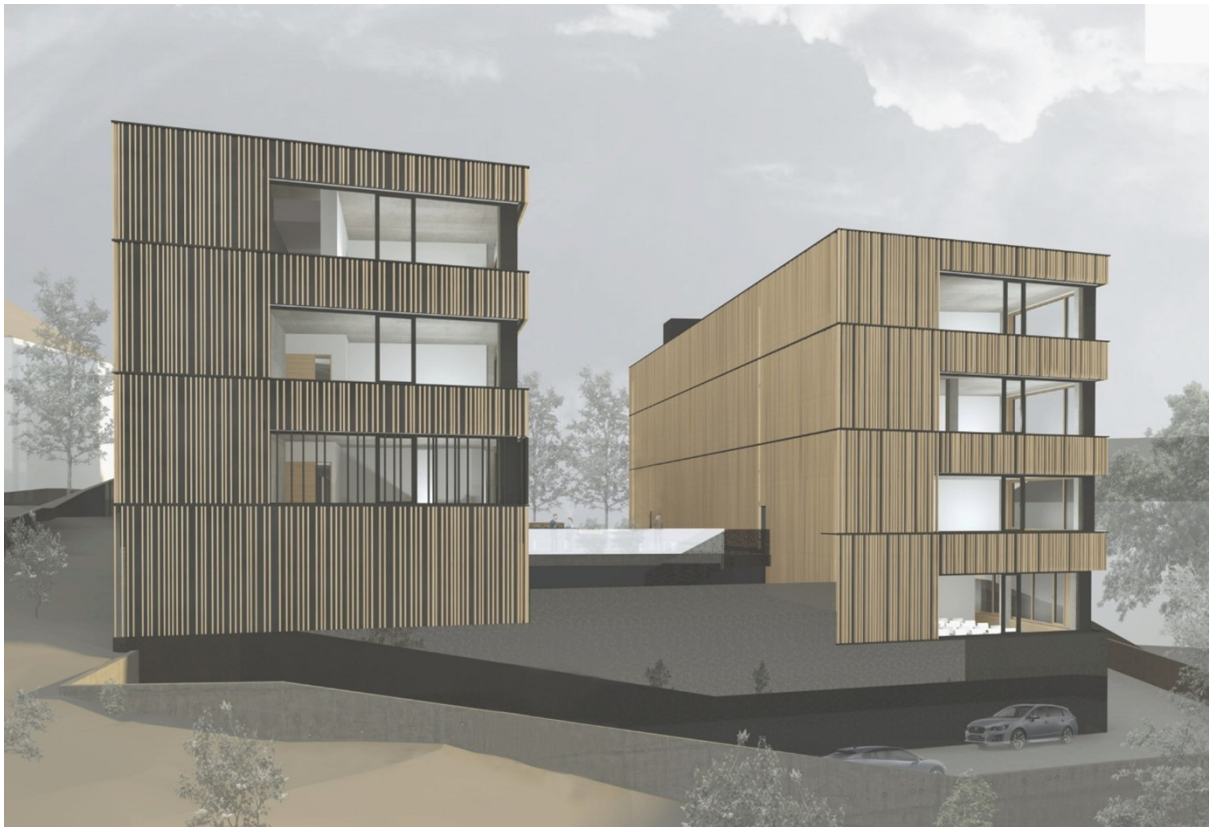
E-mail : mara.valent@mmtt.etat.lu

Tél : (+352) 247-84421



Vue avenue Nicolas Kreins

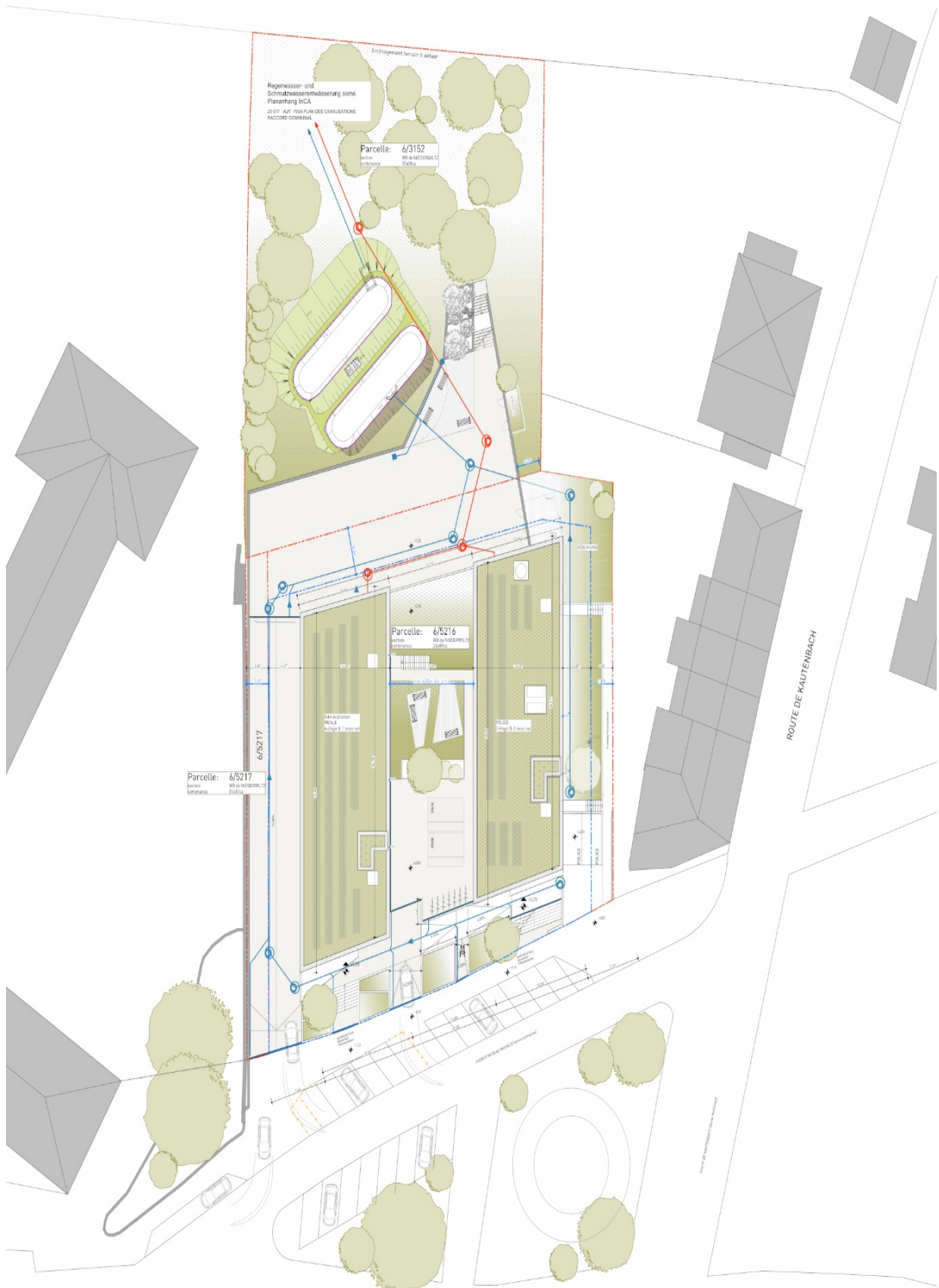
©Morph4 s.à r.l.



Vue postérieure

©Morph4 s.à r.l.





Implantation