

# Bulletin météorologique Printemps 2026

Printemps 2026 : Plus chaud et plus sec que la normale  
1991 - 2020

Ce bulletin a été élaboré à partir des données brutes des stations météorologiques d'AgriMeteo, service météorologique de l'Administration des services techniques de l'agriculture **ASTA** (Asselborn, Clemency et Remich pour les graphiques, ainsi que les stations supplémentaires Grevenmacher et Echternach pour la carte) ; et à partir des données vérifiées de la station météorologique de **MeteoLux**, département météorologique de l'Administration de la navigation aérienne, au Findel. L'analyse des précipitations et inondations a été réalisée avec l'expertise de l'Administration de la gestion de l'eau **AGE**.

Pour plus de détails : [www.agrimeteo.lu](http://www.agrimeteo.lu), [www.meteolux.lu](http://www.meteolux.lu) et [www.inondations.lu](http://www.inondations.lu)

## Température

Le printemps 2026 a été plus chaud que la normale climatique 1991 -2020.

À l'exception de la station de Clémency (anomalie de 0°C) le mois de mars a été plus chaud que la normale climatique. Les anomalies mesurées aux stations de référence utilisées dans le bulletin (Asselborn, Remich et Findel) se situent entre +1.1 °C et +1.8 °C.

Le mois d'avril montre la même tendance : les températures y ont également dépassé les normales climatiques, avec une anomalie moyenne d'environ +1.1 °C. Là encore, Clémency constitue l'exception.

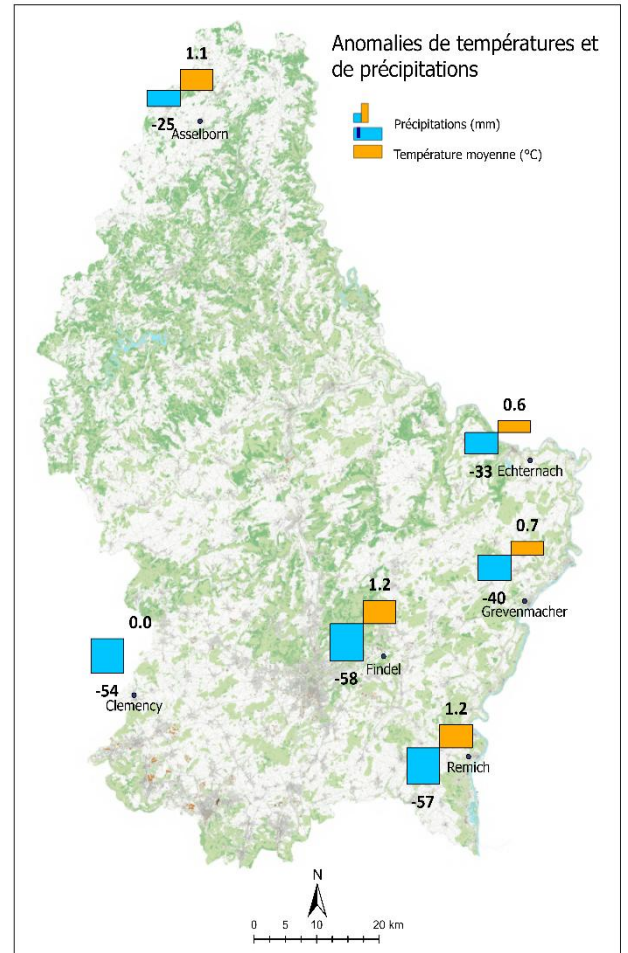
Le mois de mai a été marqué par de forts contrastes. Environ deux tiers du mois ont été plus froid, avec même des épisodes de gel. De la mi-mai à la fin du mois, des températures estivales exceptionnelles se sont toutefois installées : le 26 mai, plusieurs stations de l'ASTA ont enregistré leur **température maximale journalière la plus élevée** jamais mesurée pour un mois de mai, sans toutefois dépasser le record absolu enregistré au Luxembourg (33.1 °C le 27 mai 2005 à Ettelbrück).

## Précipitations

Après un hiver sec, le printemps s'est également caractérisé par un manque de pluie : Un déficit de précipitations a été enregistré pour l'ensemble des stations (-57.9 mm à -25mm).

Alors qu'en mars, les écarts par rapport à la période de référence climatique restaient relativement modérés (entre -13.1 mm et -3.1 mm), les différences ont été nettement plus marquées en avril. Avec des cumuls de précipitations compris entre 9.8 mm et 25.5 mm, les quantités de pluie ont été inférieures à la normale climatique 1991-2020, entraînant des anomalies comprises entre -39.6 mm et -22.8 mm.

À l'exception de la station d'Asselborn (+5.6 mm), le mois de mai a également été trop sec : des anomalies comprises entre -22.2 et -4.4 mm ont été mesurées.

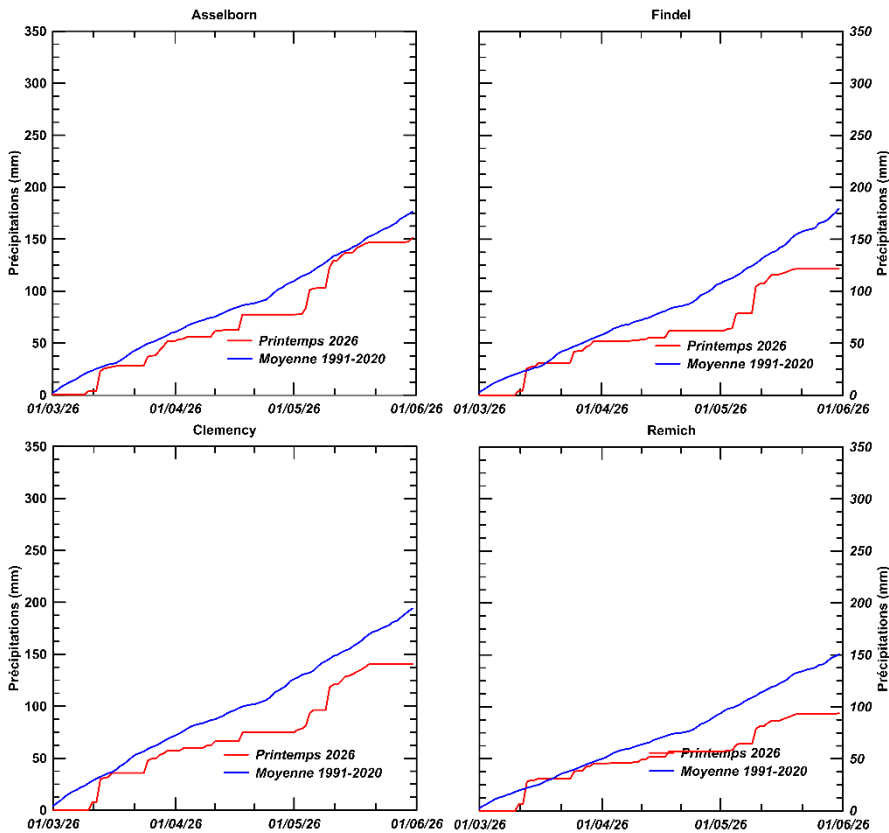


Anomalies de la température de l'air et des précipitations à différents endroits au Luxembourg, comparées à la normale climatique (1991-2020).

Source des données : ASTA & MeteoLux.

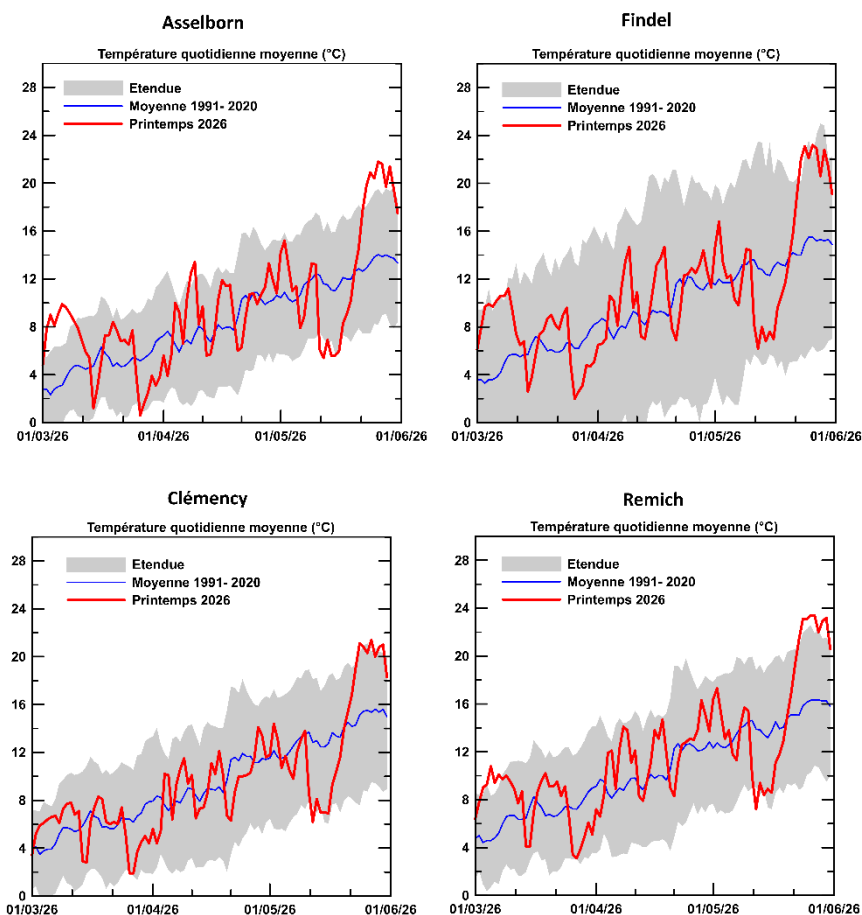
**Situation hydrologique** : Aucune crue n'a été observée sur les cours d'eau luxembourgeois. En raison du déficit des précipitations surtout en avril, les niveaux des cours d'eau étaient légèrement plus bas que la normale, mais sans constituer une situation exceptionnelle pour la saison.

**Conséquences des conditions météorologiques sur l'agriculture** : Les cultures d'hiver sont globalement bien sorties d'hiver et se sont bien développées, malgré quelques dégâts localisés (gel, mauvaises herbes ou excès d'eau, notamment en colza). Les cultures de printemps ont été semées dans de bonnes conditions et les derniers maïs et pommes de terre ont été implantés fin mai. Les cultures maraîchères, fruitières et viticoles ont bénéficié de conditions globalement favorables, malgré des besoins accrus en irrigation et quelques épisodes météorologiques contrastés en mai. Par ailleurs, les premières récoltes fourragères ont été réalisées dans de bonnes conditions, avec des rendements moyens mais une qualité prometteuse pour la première coupe et une récolte de foin réussie. À ce stade, la chaleur et la sécheresse n'ont pas encore affecté les rendements, mais la situation pourrait rapidement évoluer si les conditions actuelles persistent.



Cumul de précipitations à différents endroits au Luxembourg, comparées à la normale climatique (1991-2020).

Source des données : ASTA & MeteoLux.



Températures moyennes journalières de l'air à différents endroits au Luxembourg, comparées à la normale climatique (1991-2020).

Source des données : ASTA & MeteoLux.