



LE GOUVERNEMENT
DU GRAND-DUCHÉ DE LUXEMBOURG
Ministère de l'Environnement, du Climat
et de la Biodiversité

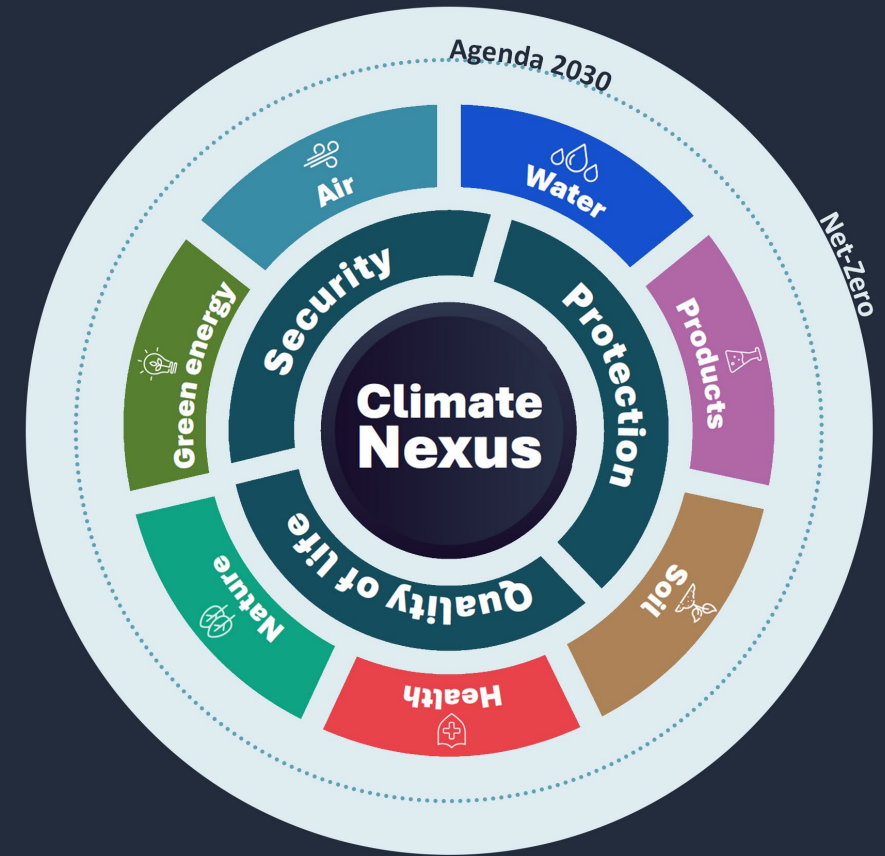
Stratégie nationale du financement climatique international 2026-2030

16 juin 2026





Un défi climatique en constante évolution et le rôle du Luxembourg





LE GOUVERNEMENT
DU GRAND-DUCHÉ DE LUXEMBOURG
Ministère de l'Environnement, du Climat
et de la Biodiversité

Luxembourg International Climate Finance Days 2026

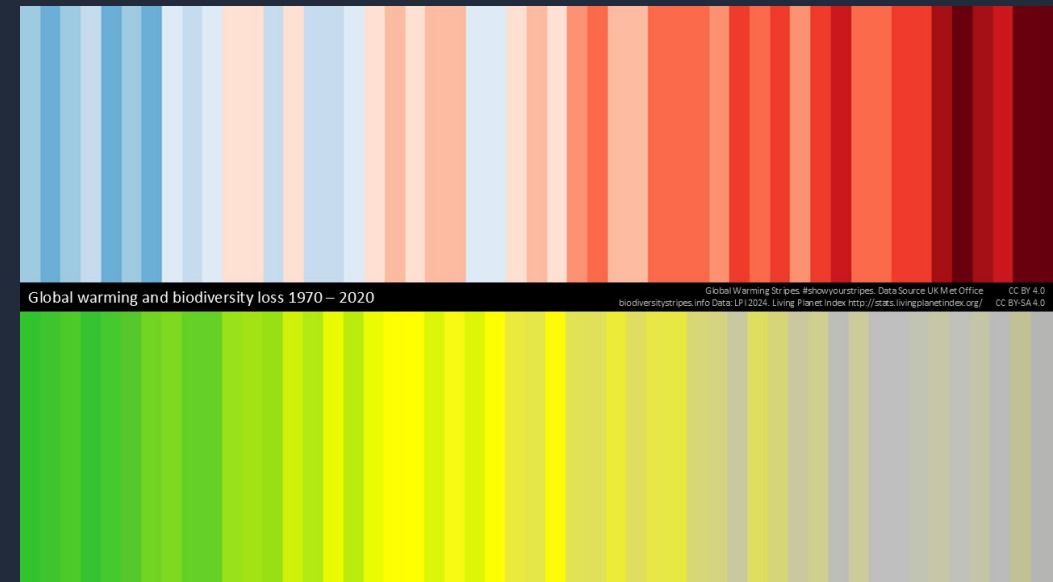
ourg
ional
Finance



 Luxembourg
International
Climate Finance
Days



- **Crises complexes et interdépendantes liées :**
 - Changement climatique
 - Perte de biodiversité
 - Dégradation des sols
 - Disponibilité et à la qualité de l'eau
 - Insécurité alimentaire
 - Risques sanitaires et socio-économiques
- **Dilemme de la justice climatique :**
ceux qui ont le moins contribué au problème, sont le plus touchés
- Selon les modèles de l'ONU, les pays en développement auraient besoin d'environ 1.100 milliards USD dès 2025 et 1.800 milliards USD d'ici 2030 pour le financement climatique.





Les trois conventions de Rio



United Nations
Climate Change

La Convention-cadre des Nations Unies sur les changements climatiques (CCNUCC) établit le **cadre international** pour lutter contre le changement climatique, avec pour objectif de stabiliser les concentrations de gaz à effet de serre afin d'éviter des perturbations dangereuses du climat et de permettre aux écosystèmes de s'adapter.



Convention on
Biological Diversity

La Convention sur la diversité biologique (CDB) vise à **conserver la biodiversité**, à en assurer l'utilisation durable et à garantir un partage juste et équitable des avantages issus des ressources génétiques.



United Nations
Convention to Combat
Desertification

La Convention des Nations Unies sur la lutte contre la désertification (CNULD) vise à **lutter contre la désertification** et à **atténuer les effets de la sécheresse**, notamment dans les pays les plus touchés.





Contexte international

- **COP15 à Copenhague (2009)**

Engagement des pays développés à fournir 100 milliards de dollars par an au titre du FCI d'ici 2020

- **COP21 à Paris (2015)**

L'Accord de Paris réaffirme l'engagement pris dans le cadre du FCI de 2009, en accordant la priorité à l'adaptation et en soulignant la nécessité d'évaluer par la suite le besoin d'un financement accru

- **COP29 à Bakou (2024)**

Adoption du nouvel objectif collectif chiffré (NCQG) de 300 milliards de dollars par an pour le FCI, à compter de 2035, en tenant compte des besoins et des priorités des pays en développement

Contexte national

- **Loi sur le climat, 15 décembre 2020**

Chapitre 3 : Fonds Climat et Energie ; Article 14 : Investissements éligibles ; ▸ Paragraphe 4 : Financement de la lutte contre le changement climatique dans les pays en développement



LE GOUVERNEMENT
DU GRAND-DUCHÉ DE LUXEMBOURG
Ministère de l'Environnement, du Climat
et de la Biodiversité

Le financement climatique international du Luxembourg depuis 2014





2014–2020:

120 millions € alloués à l'atténuation, à l'adaptation et à l'aménagement du territoire

2021–2025:

220 millions € engagés pour une approche équilibrée (atténuation/adaptation), incluant agriculture résiliente, protection des écosystèmes, adaptation communautaire et renforcement des capacités



Programme des Nations Unies pour l'Environnement – Vanishing Treasures

- Initiative pour **préserver trois espèces montagnardes emblématiques et menacées par le changement climatique**
- **Approche globale** visant à préserver également les habitats, les paysages et les autres espèces de la région montagneuse, en renforçant la **résilience des communautés**
- **Résultats clés :**
 - Tadjikistan : mise en place d'une stratégie nationale de conservation du léopard des neiges adaptée au changement climatique
 - Bhoutan : mise en œuvre du Plan d'action national pour le tigre
 - Rwanda et Ouganda : formation de 115 agriculteurs aux mesures de lutte contre l'érosion des sols



Friendship Bangladesh – Projet de reboisement des mangroves

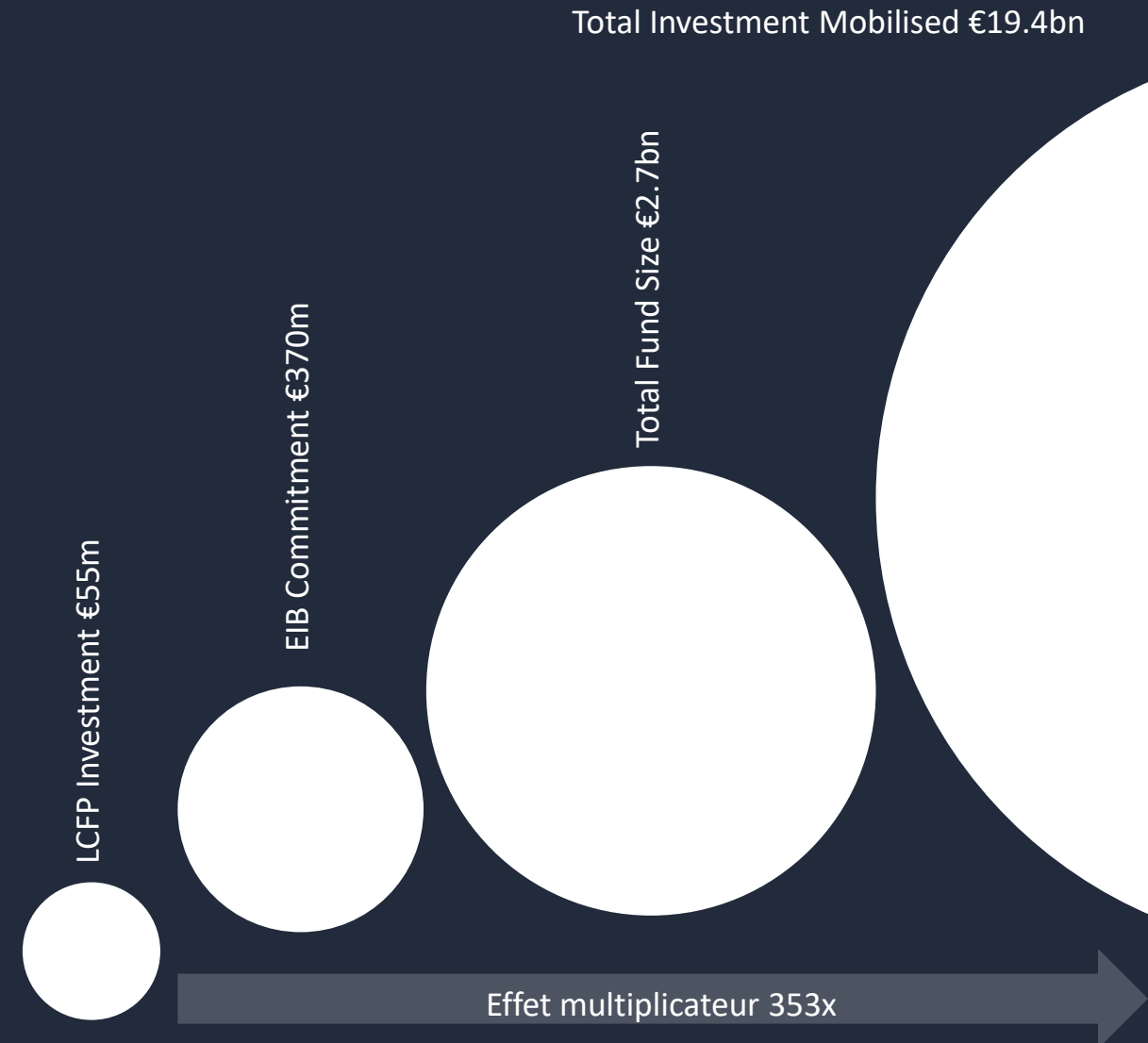


- Lancé en 2018 pour renforcer la résilience climatique du Bangladesh face à l'intensification des inondations, des tempêtes et des cyclones, ainsi qu'à l'érosion côtière et à la salinisation des sols
- Reboisement des mangroves offre une **protection naturelle, durable et abordable**
- Mangroves jouent également le rôle de **puits de carbone**, ayant déjà permis d'absorber environ 15 000 tonnes de CO₂ de l'atmosphère ; elles constituent des **refuges pour la biodiversité** et offrent des **sources de revenus durables aux communautés locales**
- À ce jour, **218 hectares** ont été réhabilités et plus de 660 000 arbres ont été plantés, dont **300 000 grâce au soutien du MECB**



Lux-EIB Climate Finance Platform (LCFP)

- Plateforme commune, créée en 2017 par la BEI et le gouvernement luxembourgeois (MFIN et MECB)
- Favorise investissements privés et publics en réduisant le risque d'investissement dans les tranches senior grâce à des prises de participation dans les tranches junior de fonds mixtes
- **Vise à mobiliser des fonds** pour la lutte contre le changement climatique, en particulier dans les marchés émergents
- **Deux accords de contribution** signés à ce jour : montant total de **70 millions d'euros**





Lux-EIB Climate Finance Platform (LCFP)

50+
Countries
4
Continents



Land Degradation Neutrality Fund
Colombia, Peru, Honduras

Sector
Agroforestry

Support companies with the restoration of degraded land, implementation of agroforestry and increase value creation potential

Impact
58k hectares of sustainable land management & 29k tonnes of CO₂ sequestered



Urban Resilience Fund
Mauritania

Sector
Coastal Protection

Addresses the risk to coastal erosion and groundwater flooding fostered by climate change

Impact
75k inhabitants protected against flooding and benefit from new drainage solutions




EMCAF
Jordan

Sector
Renewable Energy

Installation of Wind & Solar parks producing 154 MW of renewable energy

Impact
50.4k households powered, 195k tons/year CO₂ emission avoided & 435k m³/year of water savings



Blue Orchard InsuResilience Fund II
Kenya

Sector
Climate risk insurance

Help small scale farmers endure climate risk & improve farming practices

Impact
68m final beneficiaries covered by 2028





- **Plus de 90 projets** soutenus dans des pays vulnérables au changement climatique :
- 59 % d'adaptation, 41 % d'atténuation
- Afrique 35 %, Asie/Pacifique 31 %, Amérique latine et Caraïbes 20 %, Monde 14 %
- Multilatéral 63 %, bilatéral-régional 29 %, bilatéral-ONG 8 %
- Mobilisation de financements privés pour le climat (par exemple Lux-EIB Climate Finance Platform jusqu'à 353x)



- Forte adhésion aux Objectifs du Développement Durable et à l'Accord de Paris
- Soutien à l'adaptation et à la résilience
- Soutien ciblé aux pays les moins avancés et aux petits États insulaires en développement, en particulier en Afrique et en Asie du Sud et du Sud-Est
- Actions inclusives menées par les communautés (femmes, jeunes, peuples autochtones et communautés locales)
- Renforcement des capacités pour un impact durable à long terme
- Financement catalyseur permettant la mise à l'échelle et l'innovation



Principaux enseignements de l'évaluation externe

- Couverture très large en termes de régions et de pays
- Orientation très large en termes de domaines thématiques et de cibles
- Résultats, bien que prometteurs, pas toujours suffisamment mesurables
- Difficulté à évaluer l'impact global
- Importance des partenariats stratégiques et de l'élément humain dans toutes les collaborations
- Engagement du secteur privé et l'implication des marchés financiers doivent encore être renforcés pour la mobilisation de ressources financières supplémentaires

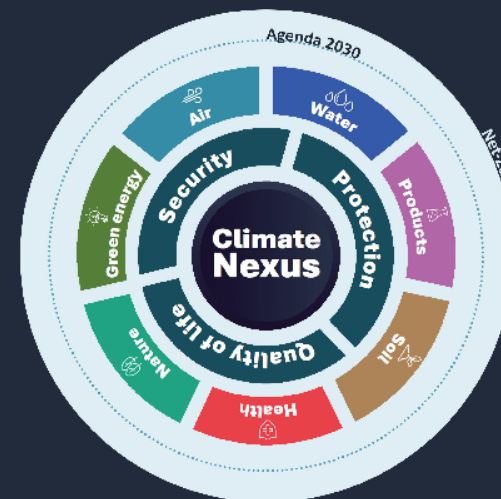


LE GOUVERNEMENT
DU GRAND-DUCHÉ DE LUXEMBOURG
Ministère de l'Environnement, du Climat
et de la Biodiversité

Nouvelle Stratégie nationale du financement climatique international 2026-2030



Stratégie nationale du financement climatique international 2026-2030



Version 1.0
Jun 2026



LE GOUVERNEMENT
DU GRAND-DUCHÉ DE LUXEMBOURG
Ministère de l'Environnement, du Climat
et de la Biodiversité



**€320 millions
pour 2026–2030**

Conception ambitieuse :

Le Luxembourg s'engage à contribuer à hauteur de **320 millions d'euros** pour la période 2026-2030, soit une augmentation de 100 millions d'euros par rapport à la phase précédente

Additionalité :

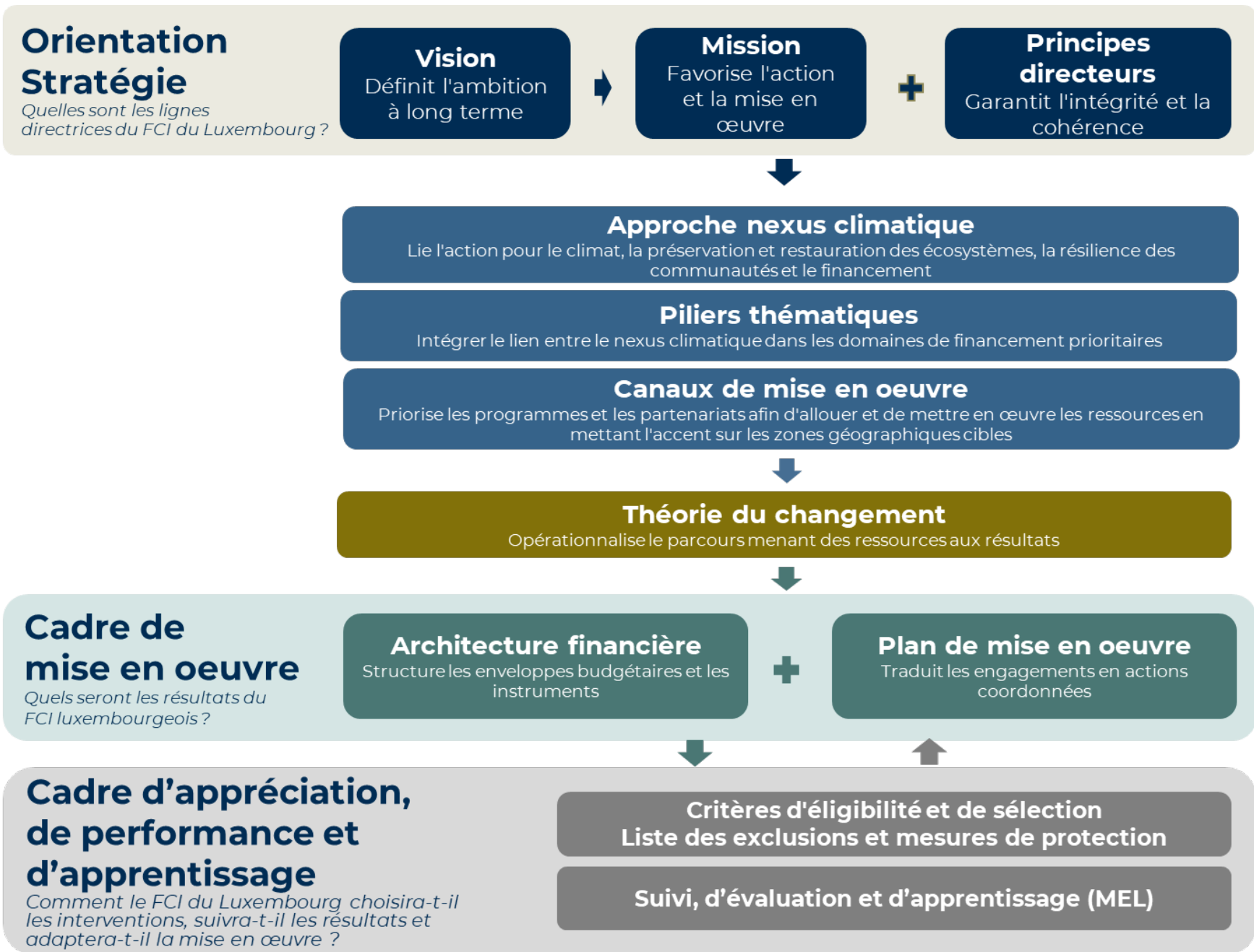
Ce financement s'ajoute intégralement aux engagements pris par le pays en matière d'aide public au développement



Théorie du changement avec vision et mission plus claire

Une approche écosystémique davantage
axée sur les thèmes et les régions

Prise de décision fondée sur des données probantes





LE GOUVERNEMENT
DU GRAND-DUCHÉ DE LUXEMBOURG
Ministère de l'Environnement, du Climat
et de la Biodiversité

Éléments clés de la stratégie FCI pour la période 2026-2030





Le Luxembourg, moteur d'une transformation systémique grâce à un financement climatique fiable, agile et innovant en :

- restaurant et protégeant des écosystèmes
- donnant du pouvoir, des moyens ou de l'autonomie aux populations
- renforçant la résilience des économies



Le Luxembourg soutient la transition vers un futur à faibles émissions et résilient face au changement climatique en :

- travaillant en collaboration avec les partenaires
- mobilisant les financements publics et privés en faveur du climat
- obtenant des résultats quantifiables en matière de climat et de biodiversité grâce à des approches innovantes fondées sur la science



Action intégrée



Utilisation catalytique des fonds publics



Équité et participation



Confiance et partenariat



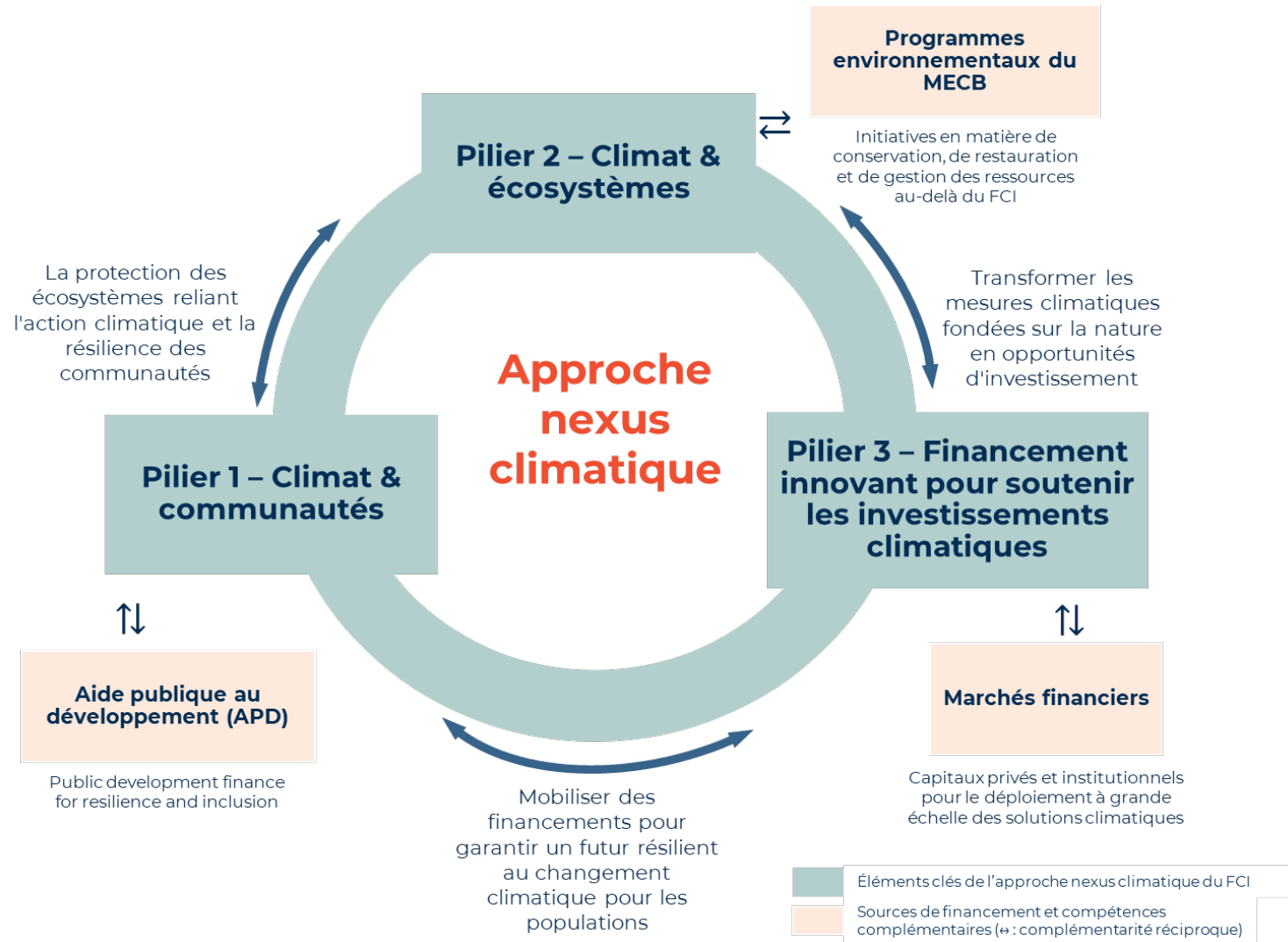
Innovation et données factuelles



Intégrité et mesures de protection



Approche nexus et piliers thématiques





Canaux de mise en oeuvre



Fonds multilatéraux



Programmes mondiaux



Programmes bilatéraux



Tropical Forest Forever Facility (TFFF)

- Objectif : apporter un soutien financier à **long terme et axé sur les résultats aux pays dotés de forêts tropicales pour** contribuer à la conservation et à la restauration de leurs forêts tropicales
- Une part allouée aux **peuples autochtones et communautés locales**, directement responsables de la protection et de la restauration des forêts
- **Fonds d'investissement pour les forêts tropicales (TFIF)**, gère des capitaux par le biais d'un portefeuille diversifié de titres à revenu fixe générant des rendements supérieurs à son coût du capital et garantit sa viabilité financière
- Luxembourg : **soutien de 50 millions d'euros au TFFF (2026-2030) et hébergement du TFIF**





Exemple – Programmes mondiaux



Blue Natural Capital Financing Facility (BNCFF)

- Soutient développement de projets solides et viables dans le domaine du capital naturel bleu avec avantages évidents en matière de services écosystémiques, reposant sur sources de revenus multiples et offrant des profils risque-rendement adaptés
- Propose accompagnement au développement de projets afin d'aider porteurs de projets et entreprises à élaborer des analyses de rentabilité et à attirer des investissements privés
- Projets contribuent à la conservation, améliorent les moyens de subsistance des populations vulnérables et renforcent le secteur de la pêche artisanale
- Luxembourg apporte son soutien à la troisième phase à hauteur de **3,5 € millions** (par l'intermédiaire de l'Union internationale pour la conservation de la nature (UICN))



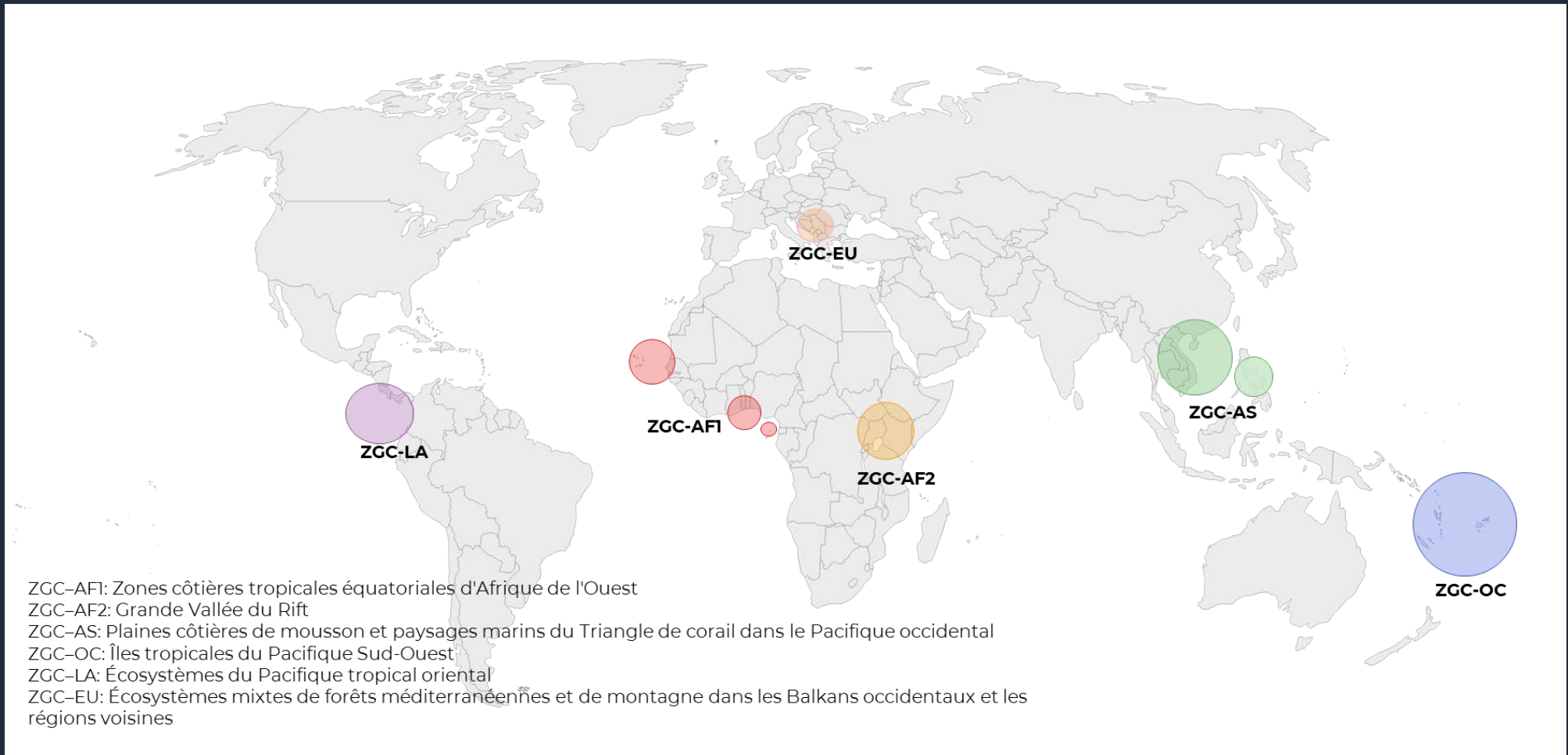
Exemple – Programmes bilatéraux

« VI^e Programme Indicatif de Coopération » Luxembourg – Cap-Vert

- Luxembourg apporte un **soutien financier complémentaire** au Cap-Vert dans le cadre du PIC, par l'intermédiaire du MAE, MECO et MECB
- MECB : contribution de **12 millions d'euros** afin de soutenir le **programme d'action climatique** du PIC VI, selon les orientations suivantes :
 - Renforcer gouvernance climatique nationale ainsi que capacités des principaux acteurs du secteur public
 - Faciliter et mettre en œuvre des investissements climatiques transformateurs répondant aux besoins spécifiques des communautés locales
 - Développer et déployer des instruments financiers innovants, conçus pour mobiliser des ressources supplémentaires

L'Agence luxembourgeoise pour la Coopération au développement (LuxDev) met en œuvre le PIC VI au Cap-Vert, y compris son programme d'action pour le climat





6 coordinateurs nationaux dans les zones géographiques cibles



D'ici 2030, le financement climatique international du Luxembourg permettra d'atteindre les objectifs suivants :

- Des communautés et des institutions locales autonomes et résilientes face au changement climatique
- Des écosystèmes terrestres, intertidaux et aquatiques intacts et résilients face au changement climatique
- Des systèmes financiers, des intermédiaires et des instruments accessibles et efficaces qui mobilisent et orientent les financements vers l'adaptation au changement climatique et l'atténuation de ses effets

Le Luxembourg deviendra un acteur clé du financement climatique international, contribuant à un avenir durable, résilient face au climat et à faibles émissions, pour les populations et la nature



Éléments complémentaires de la Stratégie nationale du FCI pour la période 2026-2030 :

- Architecture financière
- Plan de mise en œuvre
- Critères d'éligibilité et de sélection
Liste des exclusions et mesures de protection
- Suivi, évaluation et apprentissage (MEL)



A woman wearing a vibrant, multi-colored headscarf (yellow, red, blue, and white) is smiling warmly. She is holding a small, young tree sapling with several green leaves and a small amount of dark soil in her hands. The background is a soft-focus outdoor setting with trees and a clear sky. The text "Merci pour votre attention" is overlaid in the center of the image in a white, sans-serif font.

**Merci pour
votre attention**