

# Rapport d'activité

2024





2





## 2024 enregistre une affluence record

Chères lectrices, chers lecteurs,

Les fruits de l'année 2024 sont clairement le fait de mon prédécesseur Michel Polfer, parti à la retraite en décembre dernier, et de l'équipe du musée. J'ai cependant le plaisir de pouvoir souligner que le Musée national d'archéologie, d'histoire et d'art est sur sa meilleure lancée puisque l'année dernière, l'institut a brisé un nouveau record d'affluence, et de taille, avec au total 167.535 visiteurs en tout recensés sur ses trois maisons : le Nationalmuseum um Fëschmaart avec 102.492 visiteurs (92.694 en 2023), le Musée Dräi Eechelen avec 51.440 visiteurs (40.764 en 2023) et la Réimervilla Echternach avec 13.603 visiteurs (11.633 en 2023). Il s'agit d'une hausse spectaculaire alors que 2023 aurait déjà été avec 145.091 visiteurs la meilleure année de toute son histoire.

Soulignons de surcroît que ces chiffres ne tiennent pas compte du succès remarquable de nos expositions hors les murs, notamment *Small but beautiful. Treasures of cultural heritage from Luxembourg* au Musée du Henan à Zhengzhou en Chine, qui a attiré à elle seule plus de 550.000 visiteurs! Je tiens à saluer Michel Polfer pour son travail remarquable à la tête de l'institut depuis 2006, ainsi que l'ensemble du personnel, dont l'engagement exemplaire fait honneur à la fonction publique.

La maison a également agrandi les collections nationales : 325 nouvelles pièces sont venues enrichir les biens conservés par nos soins. Vous trouverez ici le détail des pièces nouvellement entrées au patrimoine national. Les Beaux-Arts sont le département qui a le plus accru sa collection avec 66 acquisitions et 23 dons.

Nos missions se multiplient également, notamment sur le plan numérique : notre plateforme [collections.mnaha.lu](https://collections.mnaha.lu) s'enrichit quotidiennement avec des mises en ligne croissantes (plus de 2.000 nouvelles entrées enregistrées l'année dernière).

Nos offres de médiation organisées par le service des publics vont elles aussi de bon train au vu des participations spécifiques du Centre de documentation sur la Forteresse, du Lëtzebuerger Konscht-archiv et du service de numérisation à des activités pédagogiques ou des actions de promotion.

Derrière tous ces chiffres grandiloquents, qui rendent justice au travail des différents départements et à l'engagement individuel du personnel, du gardien au conservateur en passant par l'équipe technique ou les services centraux, il est important de rappeler qu'au-delà des chiffres-record, il ne faut jamais perdre de vue le public et continuer à créer du lien. Le musée est un lieu ouvert, un toit culturel, une pause nourricière. C'est dans ce tissage que la nouvelle direction entend s'investir afin qu'on puisse de plus en plus dire que le MNAHA, avec ses trois sites et ses différentes plateformes digitales, est un institut culturel pour tous, attractif pour les jeunes, les moins jeunes, les plus frileux et les plus exigeants.

Face à ces défis, il me semble évident que les outils digitaux de la maison doivent devenir encore plus performants et intuitifs. *Komm an de Musée oder de Musée kënnt bei dech*, telle sera notre devise : une évidence pour intéresser et attirer les publics les plus divers.

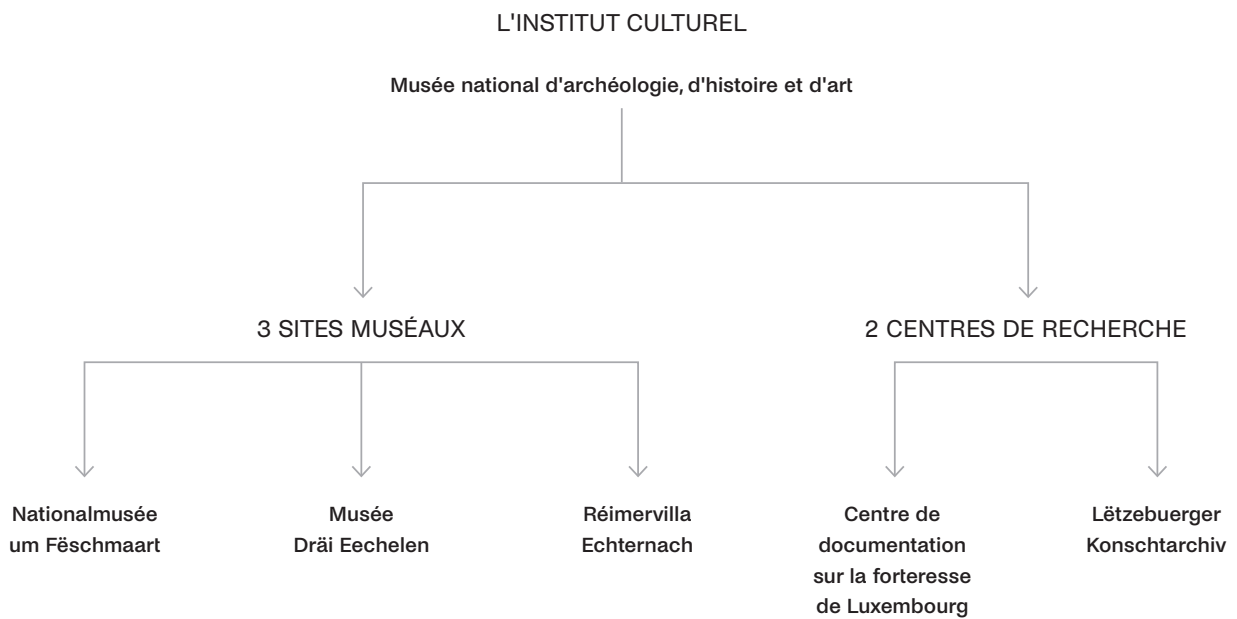
Au plaisir de vous accueillir!

Tania Brugnoni, directrice du MNAHA



# Notre structure

4



L'institut culturel MNAHA gère un ensemble muséal de trois entités: le Nationalmusée um Fäschmaart, le Musée Dräi Eechelen et le site archéologique Réimervilla Echternach. Il possède également sous sa tutelle deux centres de recherche, le Lëtzebuenger Konschtarchiv et le Centre de documentation sur la forteresse de Luxembourg.



# Nos sites



## Nationalmuseum um Fëschmaart

Marché-aux-Poissons  
L-2345 Luxembourg  
[www.nationalmusee.lu](http://www.nationalmusee.lu)



## Musée Dräi Eechelen

5, Park Dräi Eechelen  
L-1499 Luxembourg  
[www.m3e.lu](http://www.m3e.lu)



## Réimervilla Echternach

47, rue des Romains  
L-6478 Echternach  
[www.reimervilla.lu](http://www.reimervilla.lu)





6





# Sommaire

<b>Éditorial</b>	<b>03</b>
<b>1 Les temps forts</b>	<b>09</b>
1.1 Expositions temporaires	10
1.2 Conférences et tables rondes	22
<b>2 Enrichir, conserver, valoriser les collections</b>	<b>47</b>
2.1 Acquisitions et dons	48
2.2 Prêts au Luxembourg et à l'étranger	54
2.3 Régie, restauration et conservation préventive	58
2.4 Récolement et travail d'inventaire	69
2.5 Étude et valorisation scientifique	72
2.6 Numérisation et collections digitales	78
2.7 Archives et Bibliothèque	83
2.8 Lëtzebuerger Konschtarchiv	86
2.9 Concours scientifique d'auxiliaires temporaires	91
<b>3 Publics et propositions culturelles</b>	<b>95</b>
3.1 Une offre culturelle pour tous	96
3.2 Public scolaire	97
3.3 Public jeune et moins jeune	98
3.4 Partenariats	100
3.5 Fréquentation	103
<b>4 Communication</b>	<b>105</b>
<b>5 Maintenance et sécurité des bâtiments</b>	<b>111</b>
<b>6 Annexes</b>	<b>115</b>





# **1. Les temps forts**

# 1.1 Les expositions temporaires

10





# D'histoires et d'art

## Peindre au Luxembourg au XVIII<sup>e</sup> siècle

Nationalmusée um Fëschmaart  
28.07.2023 - 28.01.2024



11

Avec cette nouvelle exposition immersive, le Nationalmusée um Fëschmaart invitait à plonger dans la vie et l'œuvre pour le moins fascinantes des peintres luxembourgeois du XVIII<sup>e</sup> siècle. En effet, *D'histoires et d'art* abordait un chapitre peu connu de l'histoire de l'art du pays, retraçant au plus près le vécu des artistes d'antan et explorant leur intrigante production picturale composée de retables et autres œuvres religieuses, de portraits ou encore de natures mortes.

Pour renforcer l'effet de voyage dans le temps, toutes les œuvres étaient accrochées sur un seul pan de mur, transformant l'espace d'exposition en un somptueux salon du XVIII<sup>e</sup> siècle. Au fil de leur déambulation, les visiteur-euse-s étaient interpellé-e-s par toute une

série de vidéo-projections qui, en miroir aux œuvres, contextualisaient l'histoire des peintures et de leurs créateurs. Cette expérience enrichie a dépeint de manière unique la scène artistique du XVIII<sup>e</sup> siècle, allant du prix des tableaux aux tendances du moment.

Prenant appui sur un remarquable travail de recherche mené par l'historien de l'art Henri Carême, qui a soutenu une thèse à ce sujet début 2023 à l'UCLouvain, ainsi que sur des sources matérielles issues de tout le pays, l'exposition a révélé des détails inédits sur le quotidien des artistes actifs dans l'ancien duché de Luxembourg.

Commissariat conjoint :  
Henri Carême, Lis Hausemer,  
Michel Polfer, Ruud Priem et  
Muriel Prieur





## Sub umbra alarum

12

### Luxembourg, forteresse des Habsbourg 1716-1741

Musée Dräi Eechelen  
12.10.2023 - 14.04.2024

L'exposition *Sub umbra alarum. Luxembourg, forteresse des Habsbourg 1716-1741* met en valeur l'importante extension des fortifications sous le régime autrichien, dont la construction du fort Thüngen en 1732. Des troupes impériales avec leurs familles se sont implantées dans le Duché de Luxembourg et l'ont marqué de leur empreinte.

En suivant le parcours des commanditaires et des exécutants des travaux – l'empereur Charles VI à Vienne, sa sœur, la gouvernante générale des Pays-Bas Marie-Élisabeth à Bruxelles ainsi que le commandant Wilhelm Reinhard von Neipperg et l'ingénieur Simon de Bauffe à Luxembourg –, l'exposition a

permis d'éclairer cette période, marquée par trois guerres de succession européennes, durant laquelle la forteresse a joué un rôle stratégique de premier plan.

Commissariat conjoint :  
Simone Feis, Ralph Lange et  
François Reinert

# From aerial views to pink suits

A fresh perspective on Edward Steichen

Nationalmuseum um Föschmaart  
15.03.2024 - 16.06.2024



13

L'exposition a permis un éclairage nouveau sur le photographe américain d'origine luxembourgeoise, présentant un saisissant éventail de nouveaux tirages récemment acquis.

Sélectionnées pour compléter et élargir notre collection existante, les nouvelles acquisitions permettent désormais au musée de se prévaloir de détenir la collection la plus complète et la plus diversifiée d'originaux de Steichen au monde, et le Luxembourg de contribuer au rayonnement de l'histoire de la photographie.

Commissariat conjoint:  
Lis Hausemer et Ruud Priem



## Collections/Revelations

14

### Modern and contemporary art

Nationalmuseum um Föschmaart  
> 15.03.2024

Après plusieurs années de travaux de rénovation et une exposition impromptue d'œuvres de Maxim Kantor, le quatrième étage du musée fait à nouveau la part belle à notre vaste collection d'art moderne et contemporain, couvrant un large spectre de médiums (sculpture, peinture, photographie et installation vidéo). Organisée de manière thématique, la nouvelle exposition cherche à établir des parallèles entre des œuvres d'époques et de genres distincts, tout en accordant une attention particulière à la couleur, aux formes et aux motifs. Il en résulte une exploration ludique et associative de notre collection, conçue pour plaire à un large public.

Outre les œuvres les plus populaires comme le *Portrait de Laure Flé* (1898) de van Rysselberghe, le *Paysage de Cannes au crépuscule* (1960) de Picasso et la *Piazza d'Italia* (1970) de Chirico, la présentation comprend également un grand nombre de nouvelles acquisitions des quatre dernières années, exposées pour la toute première fois au musée. Au fil des mois les parcours thématiques ont été enrichis de contenus plus didactiques.

Commissariat conjoint :  
Lis Hausemer et Ruud Priem



# Dem Kutter seng Gesiichter

## Nei Facettë vun eiser Sammlung

Nationalmusée um Fëschmaart  
08.02.2024 - 01.09.2024



15

Pour couronner le succès de notre campagne de *crowdfunding* *Klammt mat an d'Course !* et valoriser l'importante acquisition du *Champion*, tableau iconique de l'œuvre de Joseph Kutter, le musée a profité de l'occasion pour porter un regard neuf sur sa collection en plaçant l'artiste et ses différentes facettes au centre d'une rétrospective d'un caractère original. Défendant un concept scénographique durable, les commissaires d'exposition Lis Hausemer et Muriel Prieur ont réinvesti les salles Kutter pour montrer le contexte dans lequel le peintre a vécu et révéler ainsi l'intimité de son univers créateur à travers l'art du portrait.

Commissariat conjoint:  
Lis Hausemer et Muriel Prieur



## La révolution de 1974

16

### Des rues de Lisbonne au Luxembourg

Nationalmusée um Fëschmaart  
26.04.2024 - 12.01.2025

25 avril 1974: chute de la dictature au Portugal. 50 ans plus tard, le Nationalmusée a préparé une grande exposition.

Le renversement de la dictature au Portugal, éclairé depuis une perspective luxembourgeoise, était au cœur d'une grande exposition que le Nationalmusée um Fëschmaart a ouvert le 25 avril 2024, exactement cinquante ans après la Révolution des Œillets. Le Luxembourg compte aujourd'hui plus de 100.000 personnes dont le parcours de vie a été marqué par ces événements (personnes de nationalité et d'origines diverses, issu.e.s du Portugal ou des anciennes colonies portugaises). Des citoyen.ne.s qui ont immigré en nombre au Grand-Duché dans les années 60 et 70 alors que le

Portugal était encore sous le joug de la dictature ou entrain, suite au 25 avril 1974, dans un processus démocratique.

Commissariat conjoint:  
Isabelle Maas et Régis Moes



# Supports/Surfaces

## Notre collection à l'affiche

Nationalmuseum um Föschmaart  
21.06.2024 - 23.02.2025



17

À l'occasion d'importantes acquisitions récentes emblématiques du collectif Supports/Surfaces, le musée est revenu plus amplement sur ce courant artistique en présentant l'ensemble de ses œuvres de ce courant artistique.

Le public pouvait prendre la mesure de l'étendue de notre collection publique, particulièrement riche, diversifiée et représentative de ce mouvement d'avant-garde et apprendre comment dès les années 60, les pionniers, d'Arnal à Viallat en passant par Grand et Pagès, ont exercé une influence brève mais décisive sur le paysage artistique en France et au-delà.

En s'opposant radicalement, sur le plan idéologique et esthétique, aux courants majeurs de leur

temps, en prônant le rejet des supports traditionnels et en déconstruisant les codes de la peinture, les membres du collectif ont exploré de nouvelles formes et de nouveaux gestes. Ainsi ils se sont attachés à la matérialité même du médium, sondant les qualités propres à la toile pour aboutir à des œuvres insolites et d'une grande inventivité. Au cours de cette exposition, le public pouvait découvrir les figures qui dans l'Hexagone ont préfiguré l'art contemporain avec audace!

Commissariat conjoint:  
Lis Hausemer, Ruud Priem  
et Michel Polfer



## Alfredo Cunha, photographe

18

50 ans de carrière

Nationalmuseum um Föschmaart  
19.07.2024 - 12.01.2025

Dans le cadre de son exposition *La révolution de 1974. Des rues de Lisbonne au Luxembourg*, le musée a eu l'honneur d'accueillir l'exposition d'Alfredo Cunha récemment à l'affiche du Museu do Neo-Realismo (Vila Franca de Xira, Portugal). Cette exposition, placée sous le commissariat du directeur du musée portugais David Santos, visait à couronner les 50 ans de carrière du photoreporter le plus illustre de la Révolution des Œillets.

Non seulement Alfredo Cunha (\*1953) a accompagné de très près l'amorce de la liberté du 25 avril 1974, mais il a également été le témoin du processus de décolonisation portugaise en Angola, au Mozambique, en Guinée-Bissau, à São Tomé-et-

Príncipe, au Timor oriental ainsi qu'au Cap-Vert. Au Portugal, il a encore couvert pour la presse les balbutiements de la démocratie, avant de devenir le photographe officiel de deux présidents de la République portugaise: Ramalho Eanes et Mário Soares.

Après une longue carrière comme photographe et directeur artistique au département images de plusieurs titres de presse, il travaille actuellement comme freelance et continue de développer divers projets éditoriaux depuis sa première publication *Raízes da Nossa Força* (1972).

Curateur invité:  
David Santos



# Marc Henri Reckinger

## Lëtzebuenger Konschtpräis

Nationalmusée um Fëschmaart  
11.10.2024 - 16.03.2025

Centres d'art Nei Liicht et Dominique Lang (Dudelange)  
12.10.2024 - 16.03.2025



19

Formé à Bruxelles, Vienne et Paris, Marc Henri Reckinger fait figure de pionnier sur la scène artistique luxembourgeoise. Fin des années 1960, ce professeur d'éducation artistique cofonde les deux principaux mouvements artistiques contestataires: la *Konsdrëffer Scheier*, puis l'*Arbeitsgruppe Kunst* (1968), rebaptisé Initiative 69. Animé d'un esprit libertaire et d'un souffle anticonformiste, il est parmi les premiers à explorer des voies d'expression peu courantes au Luxembourg telles le pop art, le hard-edge et l'art conceptuel.

Mû par une conscience humaniste et un militantisme socialiste qui lui feront faire une incursion politique à gauche toute, il revient à sa pratique artistique fin des années 70 en poursuivant une approche « réaliste », dénuée de filtre et de

distance: chez Reckinger, le message est sans détour, accessible à tous et pugnace. Ses œuvres sont criantes de rébellion – contre les injustices sociales, contre l'appétit capitaliste, contre le système établi, voire contre l'establishment, même en art.

Appelé à honorer d'une exposition le lauréat du Lëtzebuenger Konschtpräis, prix bisannuel des arts visuels décerné par le ministère de la Culture, le musée a présenté une sélection d'œuvres emblématiques de l'engagement farouche qui animait Marc Henri Reckinger (1940-2023). Le public a pu découvrir l'univers de ce lanceur d'alertes avant l'heure et voir comme l'homme et l'artiste ne font qu'un, mettant sans relâche l'art au service du combat.

Commissariat conjoint:  
Lis Hausemer et Ruud Priem  
en partenariat avec Marlène Kreins (Centres d'art Dudelange)

Musée de la photo, Cracovie  
14.10.2023 - 28.01.2024



20

Le musée de la photo (MuFO) de Cracovie en Pologne a présenté une large sélection de notre collection de photographies d'Edward Steichen, rendant ainsi hommage au célèbre photographe luxo-américain. Cette exposition réalisée en collaboration avec le Musée national d'archéologie, d'histoire et d'art (MNAHA), et en partenariat avec les Chambres de Commerce luxembourgeoise et polonaise, visait à commémorer les 50 ans de la mort de l'artiste.





## Small but beautiful

21

### Treasures of cultural heritage from Luxembourg

Musée du Henan, à Zhengzhou, Chine  
28.03.2024 - 04.08.2024

L'exposition a exploré le passé du Luxembourg à travers une multitude d'objets archéologiques allant du paléolithique au Moyen Âge, de pièces de monnaie et de médailles rares liées à ses différentes dynasties, d'objets liés à la forteresse de Luxembourg ainsi que de peintures, de céramiques, d'argenterie et de meubles de l'époque moderne et contemporaine. Entre archéologie, numismatique, arts appliqués et beaux-arts, cette exposition ambitieuse de plus de 150 objets issus de nos propres collections visant à dresser un tableau vivant du Luxembourg à travers les âges au profit du public chinois.



## 1.2 Conférences et tables rondes

22







## Tastemakers and the art market in eighteenth-century europe

With Prof. Dr. Everhard Korthals Altes (Faculty of Architecture of the  
University of Technology in Delft)

Nationalmusée um Fëschmaart  
18.01.2024 | EN

In this lecture, art historian Everhard Korthals Altes discussed the international art market in the eighteenth century, a period of extraordinary developments in terms of tastemaking. Who were the most important collectors, agents and dealers in countries like France, Germany, and the Netherlands. Which paintings were fashionable, and why? What kind of shifts in taste can be discerned? These are some of the questions that come up when we consider the intriguing world of the art market in early modern Europe.



## 24 Alphonse Jungers Un peintre d'origine luxembourgeoise peu connu chez nous mais célébré outre-Atlantique

Par Charles Werner, critique d'art

Nationalmuseum um Feschmaart  
25.01.2024 | FR

Alphonse Jungers étudie la peinture à Paris, notamment à l'école des Beaux-Arts où il obtient une bourse pour compléter ses études au musée du Prado (Madrid). Il y réalise de nombreuses copies de tableaux de grands maîtres de la peinture tels que Velasquez, Murillo et Veronese. En 1884, il participe au premier Salon du "Luxemburger Kunstverein" (CAL – Cercle Artistique Luxembourg) où il expose quelques portraits. En 1886, il émigre au Canada où il s'établit à Montréal. Ensuite, il déménage en 1900 à New York, y fait carrière en peignant les portraits de nombreux membres de la haute société et retourne en 1924 à Montréal où il décède en

1945. Sur base de recherches sur Internet, il nous a été possible de retracer la carrière d'Alphonse Jungers et de trouver des photos de certains de ses portraits à l'origine de sa célébrité en Amérique.





## Les premiers pas des Belges et Luxembourgeois dans l'armée autrichienne

Par Prof. Dr. Bruno Colson (Faculté de droit de l'Université de Namur)

Musée Dräi Eechelen  
21.02.2024 | FR

En 1725, Charles VI mandate le feld-maréchal Wirich von Daun d'organiser l'intégration de « régiments nationaux » dans l'armée autrichienne. Une guerre éclate en 1733 entre la France et l'Autriche, à propos de la succession au trône de Pologne. Fin avril 1734, un « corps de la Moselle » est mis sur pied. Luxembourg sert de base arrière. L'uniforme s'est imposé dans l'armée autrichienne. Le drap de l'habit d'infanterie est gris-clair et se nettoie avec de la craie, ce qui le rend de plus en plus blanc.



## Réparer la villa Kutter Histoire de la renaissance d'un monument luxembourgeois

26

Par Diane Heirend, architecte

Nationalmusée um Fëschmaart  
29.02.2024 | FR

Conçue et construite par Hubert Schumacher pour Joseph Kutter et sa femme Rosalie Sedlmayr, la villa Kutter est une des premières – si ce n'est la première – maison moderne construite au Grand-Duché de Luxembourg. Située à Limpertsberg, la construction de cette maison commence en 1929 et s'achève avant 1931, année où son propriétaire l'immortalise sur un tableau et Batty Fischer la prend en photo.

Chargée de restaurer la maison fin 2019, Diane Heirend s'est engagée dans une recherche intensive pour retrouver des documents d'archives qui lui permettraient de redonner à cette maison son éclat d'origine. En croisant les sources,

elle a établi une liste non exhaustive des architectes à l'œuvre et des réflexions et transformations dont la maison a fait l'objet entre 1937 et 1981. Après deux ans de recherche et de développement du projet, le chantier a pu débuter : il a duré un an et demi. Pendant ce temps, les investigations sur place se sont poursuivies, au fur et à mesure des interventions réalisées sur le bâti. Grâce à des maîtres d'ouvrage clairvoyants et avec l'aide d'artisans passionnés qui ont mis toute leur fierté et leur savoir-faire dans la « réparation » de cette maison, un monument du patrimoine architectural luxembourgeois a pu reprendre vie.





## Dem Kutter seng Moltechnik an d'Defie vun der Konservéierung

Mam Muriel Prieur (MNAHA)

Nationalmusée um Fëschmaart  
07.03.2024 | LU

Dem Joseph Kutter seng Technik huet ganz kloer d'Expressioun vu sengem Wierk gepräägt. D'Muriel Prieur, eis Restauratrice en chef, huet e bësse méi déif a seng Matière gebléckt fir d'Genèse vu senger Biller ze verstoen an d'konservatoresch Erausforderungen op laang Siicht ze belichten.



28

## Karl VI. im Porträt – Formen & Funktionen

Mit Dr. Friedrich Polleroß (Universität Wien)

Musée Dräi Eechelen  
20.03.2024 | DE

Während die Porträts Maria Theresias und Josephs II. in den letzten Jahren sogar in monographischen Dissertationen bearbeitet wurden, besitzen wir zu Karl VI. nur vereinzelte Aufsätze. Der Vortrag bot daher einen Überblick über die Darstellungsformen und die Verwendung der Bildnisse dieses Habsburgers. Im ersten Teil wurde der Bogen von den Kinderbildnissen bis zu den Darstellungen am Sterbebett gespannt. Im zweiten Abschnitt wurde auf die privaten und öffentlichen Funktionen des höfischen Bildnisses hingewiesen.





## D'Konscht vum Portrait – de Roland Schauls iwwert de Joseph Kutter

29

De Kënschtler Roland Schauls am Gespräch mam Lis Hausemer

Nationalmusée um Fëschmaart  
27.04.2024 | LU

Säit den Ugangs 2000er Jore beschäftegt sech de Roland Schauls, deen a senge Biller gäre konscht-historesch Referenzen opgräift, ëmmer rëm mam Wierk vum Joseph Kutter. Well genee wéi beim Kutter spillt och beim Schauls d'mënschlech Figur, virun allem de Portrait, eng zentral Roll. Säi monumentaalt Wierk *Portrait Society* (1995-98), dat säit e puer Joer am Nationalmusée hänkt, illustréiert dës Faszinatioun mam Portrait, besonnesch mam Kënschtler-Autoportrait. An engem Gespräch mat der Curatrice vun der Ausstellung huet de Roland Schauls iwwert d'Konscht vum Portrait an d'Bedeutung vum Kutter sengem kënschtlerschen lewen geschwat.



## Le jardin secret d'Edward Steichen

**30** Par Paul Lesch, commissaire aux collections Steichen (Ministère de la Culture)

Nationalmuseum um Feschmaart  
02.05.2024 | FR

Edward Steichen est essentiellement connu pour son travail de portraitiste de célébrités tout comme pour sa fonction de directeur du département de photographie du MoMA à New York, qui lui permet en 1955 de monter la très célèbre exposition *The Family of Man*. Mais que sait-on d'autre sur cet illustre photographe? Paul Lesch, commissaire aux collections Edward Steichen du ministère de la Culture, a éclairé des facettes moins connues de sa vie et de son œuvre. Le public a pu découvrir les multiples activités aussi originales qu'insolites – comme celle de producteur de dauphinelles! – exercées par ce *Lëtzebuenger Jong*.





## Historicising lusophone (im)mobilities

With Aleida Vieira and Bernardino Tavares (uni.lu)

Nationalmusée um Fëschmaart  
16.05.2024 | EN

In this presentation, Aleida Vieira and Bernardino Tavares historicised lusophone presences and (im)mobilities into Luxembourg and discussed the imbrication of colonialism in lusophone migration patterns. They sought to contribute to a nuanced discussion concerning their challenges and on how their social and work interactions are impacted by migration and language regimes of the host country, but also by their history, to some extent, leading to the reproduction, contestation and/or reversion of colonial hierarchies.



32

## Portugisesch Diktatur, Kolonialkricher a Nelkerevolutioun am Kino

Mam Yves Steichen (Centre national de l'audiovisuel)

Nationalmusée um Fëschmaart  
23.05.2024 | LU

D'Evenementer an d'Ëmstänn vun der Nelkenrevolutioun, e gréisstendeels gewaltfräi oofge-laafene Militärputsch, si säit 1974 oft filmesch behandelt an opge-graff ginn – souwuel direkt no der Revolutioun wéi och Joerzénge spéider mat engem méi distan-zéierte Bléck vun de jonke Generatiounen u Réalisateur/-innen. Den Yves Steichen huet déi filmesch Duerstellung vun der portugisescher Diktatur an de Kolonialkricher sou wéi vun der Nelkenrevolutioun an hire Follgen am Kino an am Fernseh ënner-sicht, vum Dokumentar bis zum Experimental- a Spillfilm.





## Un peuple uni à l'intérieur et à l'extérieur du pays?

Par Victor Pereira (Université de Pau)

Nationalmuseum um Föschmaart  
06.06.2024 | FR

Au moment de la révolution du 25 avril 1974, près de deux millions de Portugais vivent à l'étranger. Les nouvelles autorités de Lisbonne demandent aux émigrés de rester à l'étranger, d'y travailler et d'envoyer une partie de leur épargne afin de soutenir la chancelante économie portugaise. Le conférencier invité a présenté comment les Portugais à l'étranger ont vécu la révolution à distance et a analysé la politique ambivalente menée par les autorités de Lisbonne vis-à-vis des émigrés.



34

## (Un)bezeugt – Oral History als Ergänzung zum Museumsarchiv

Mit Edurne Kugeler (MNAHA)

Nationalmusée um Fäschmaart  
13.06.2024 | DE

Bilder, Objektlisten, Presseartikel, Recherchen zu Mauertexten, usw. Alle diese Dokumente werden im Museumsarchiv zu den vergangenen Ausstellungen aufbewahrt und man kann die Ausstellungen anhand dieser Dokumente durchaus rekonstruieren. *Oral History* ist eine Möglichkeit, die Geschichte des Museums zu ergänzen und zu erweitern. Im Rahmen des Archivmonats stellte die Archivarin des MNAHA, Edurne Kugeler, deshalb das neue Oral History Projekt des Museumsarchivs vor.





## Sous les œillets, la révolution

Par Yves Léonard (Sciences Po Paris)

Nationalmuseum um Föschmaart  
27.06.2024 | FR

35

La Révolution des Œillets fête ses cinquante ans. Événement majeur de l'histoire du vingtième siècle pour le Portugal mais aussi à l'échelle mondiale, son histoire, complexe, reste assez méconnue, quand elle n'est pas saturée d'images et de souvenirs. Socle de la démocratie portugaise, elle fait l'objet aujourd'hui d'analyses renouvelées qu'Yves Léonard a mises en perspective.



36

## De Joseph Kutter an der Geschicht vum Nationalmusée

Mam Lis Hausemer an dem Edurne Kugeler (MNAHA)

Nationalmusée um Fëschmaart  
04.07.2024 | LU

Am Januar 1946 huet um Fëschmaart am deemolege Musée de l'État déi éischt Retrospektiv iwwert de Joseph Kutter stattfonnt. Et war den Ufank vun enger ganzer Rei vun Ausstellungen, déi dem Lëtzebuerger Moler iwwert déi lescht Joerzénge hei am Musée gewidmet gi sinn. Souwuel wat d'Opschaffe vum Kutter sengem Gesamtwierk ugeet wéi och d'Receptiounsgeschicht dovun hei zu Lëtzebuerg, spillt de Nationalmusée eng essentiel Roll. Unhand vun Archivmaterial aus dem Musée hunn eis Archivistin, d'Edurne Kugeler, an

d'Curatrice vun der Ausstellung, d'Lis Hausemer, an dësem Virtrag zesummen op d'Receptiouns- an Ausstellungsgeschicht vum Kutter am Kontext vum Nationalmusée zrëckgekuckt.





## Supports/Surfaces Quel héritage de nos jours?

Avec Bernard Ceysson, Noël Dolla, Michel Polfer et Marie-Paule Feiereisen  
Table ronde modérée par par Nicolas Martens

**37**

Nationalmuseum um Föschmaart  
11.07.2024 | FR

L'une des forces de la collection d'art international du musée est son ensemble Supports/Surfaces qui témoigne d'un mouvement bref mais fondateur dans l'histoire de l'art. Entre 1966 et 1972, ce collectif à l'élan conceptuel novateur permet de façonner l'art français contemporain, tant en peinture qu'en sculpture. Lors de cette table ronde, les intervenants se sont penchés sur ce qu'il reste de cet héritage dans le monde de l'art.



## Who remembers what? Polyphonic memories of the carnation revolution

38

With Vera Herold, cultural scientist

Nationalmuseum um Feschmaart  
19.09.2024 | EN

The creative explosion in Portugal's cultural production that followed the revolution's freedom produced works that reflect both utopian spirit and the violence of the dictatorship and the colonial war. Later works look back on the memories of this time. Their variety and complexity complement, sometimes contradict historiographic narratives, collective cultural memory or the clichés of entertainment culture. Using literary, visual and musical examples, this talk was an enquiry into the memories of Portugal's democratisation process.





## Les conséquences de la révolution des œillets au Portugal et au Luxembourg

39

Table ronde avec le colonel António Rosado da Luz, Manuel Malheiros, José Rebelo, Serge Kollwelter et António Paiva, ainsi que les commissaires d'exposition Régis Moes et Isabelle Maas

Casino syndical de Bonnevoie  
26.09.2024 | FR

Entre 1974 et 1976, à la suite de la Révolution des Œillets, les événements politiques se précipitent au Portugal, entre enthousiasme politique et espoirs déçus. Le visage du pays change radicalement. Au Luxembourg, les échos de cette période révolutionnaire sont également importants. Lors de cette table ronde, plusieurs invités ont pu échanger sur cette période charnière lors d'une discussion modérée par l'ancienne journaliste Paula Telo Alves.

Parmi nos invités spéciaux, il y avait un des capitaines d'Avril ayant organisé la Révolution des Œillets, le colonel António Rosado da Luz, ainsi que Manuel Malheiros, ministre du Commerce extérieur du Portugal en 1975 et président du CLAE à Luxembourg de 1995 à 2002; José Rebelo, correspondant du journal *Le Monde* à Lisbonne en 1974-1975; Serge Kollwelter, président de l'ASTI de 1979 à 2009; et António Paiva, activiste politique portugais au Luxembourg.



## Les visages de la démocratie

40

### Échange entre Anabela Mota Ribeiro et Alfredo Cunha Co-organisé par le MNAHA et la Bibliothèque nationale du Luxembourg

Bibliothèque nationale du Luxembourg  
17.10.2024 | FR/PT

Anabela Mota Ribeiro, journaliste, créatrice de contenus culturels et romancière, est l'auteur et la présentatrice du célèbre programme télévisé *Os Filhos da Madrugada*, « Les enfants de l'aube ». Ces émissions (2021, 2022, 2024, RTP3) reposent sur une centaine de témoignages dont les retranscriptions ont été publiées. En s'appuyant sur ces récits aussi poignants que singuliers, elle a évoqué, sur invitation de la BnL et du Nationalmuseum, la lente construction démocratique du Portugal et composé une véritable mosaïque de la société portugaise de ces 50 dernières années.

Dans une seconde partie, elle a dialogué en portugais avec le célèbre photo-reporter de la Révolution des Œillets, Alfredo Cunha, dont une importante sélection photographique emblématique de ces cinquante ans de carrière était à l'affiche du Nationalmuseum.





## New faces at the museum

With Ruud Priem (MNAHA)

Nationalmusée um Fëschmaart  
24.10.2024 | EN

Dive into the fascinating world of portraits with our head curator, Ruud Priem, as he unveils the stories behind the faces in our collection. In his talk, he'll shed light on the history of selected portraits, the artists that made them and the people they depict. During the period 2020-24, in terms of acquisitions for the MNAHA's international art collection, particular attention was paid to the genre of portraiture which, compared to other genres, was seriously under-represented in our museum. In the meantime, almost 20 new 'faces' have been added, by a wide variety of artists, works that each tell their own story. In his contribution, Ruud Priem spoke about these stories,

the research that preceded the purchases, the history of provenance and the anecdotes associated with these works and their creators.



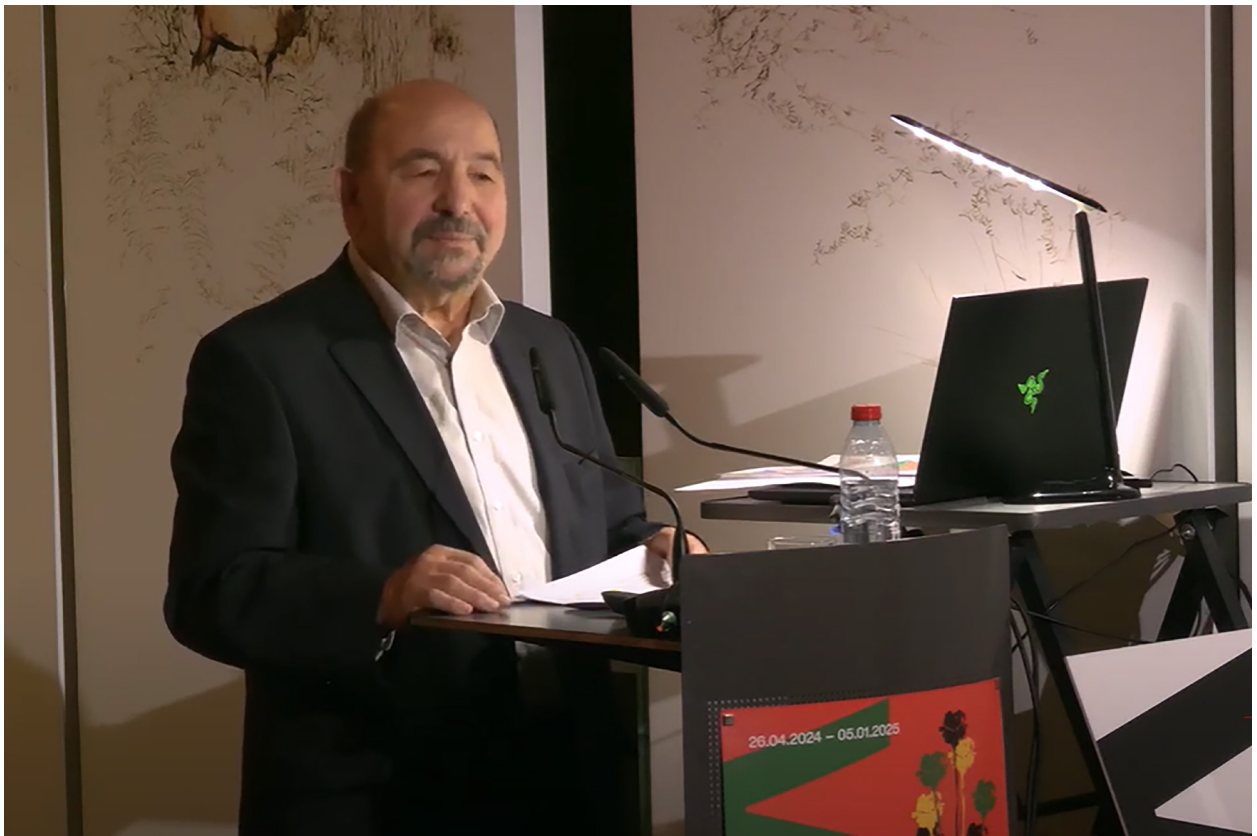
42

## 25 avril 1974: premier jour de la transition démocratique au Portugal

Par Irène Flunser Pimentel (Universidade NOVA, Lisbonne)  
Nationalmuseum um Föschmaart  
14.11.2024 | FR

Comment expliquer la passivité de la Direction Générale de Sécurité (DGS) – ex Police Internationale de Défense de l'État (PIDE) – avant et pendant le 25 avril ? Et celle des membres du gouvernement et de la hiérarchie militaire fidèle à la dictature ? Quels ont été les principaux facteurs du succès du coup d'État ? Pourquoi la police politique de la dictature n'a-t-elle pas été l'une des premières cibles ? Comment se sont déroulés l'assaut des locaux de la DGS et la libération des prisonniers politiques ? La conférence est revenue sur une journée charnière pour le Portugal afin de tenter d'élucider certaines interrogations persistantes.





## L'immigration politique portugaise au Luxembourg avant le 25 avril 1974

Avec António Paiva, ancien dissident politique

Nationalmuseum um Fëschmaart  
21.11.2024 | FR

Entre 1969 et 1971, 350.000 Portugais arrivent en France. Plus de 90% sont des clandestins. Aux familles traditionnelles souvent issues du milieu rural, s'ajoutent les familles de zones urbaines avec des fils refusant d'être incorporés dans l'armée et de participer à la guerre coloniale. En 1970, quelque 17.234 Portugais rejoignent la France à l'âge du service militaire (insoumis, réfractaires et déserteurs). Entre 1970 et 1972, le pourcentage des réfractaires se situe autour de 20% du total des candidats à l'armée : quelque 50.000 jeunes tournent ainsi le dos au service militaire. L'émigration dite «politique» se met en marche, et Antonio Paiva, qui en est issu, débarque à Paris en septembre 1970 avant de rejoindre le Luxembourg fin 1971.

Il est revenu sur son propre parcours et celui de milliers réfractaires, insoumis et déserteurs.



## La politique d'attention et de lien du Portugal envers ses émigrés (1974-1976)

44

Avec Thierry Hinger, historien

Nationalmuseum um Fëschmaart  
12.12.2024 | FR

Le 25 avril 1974, le Luxembourg comptait environ 20.000 Portugais. Comment ont-ils vécu la Révolution des Œillets ? Quelles étaient leurs attentes concernant le bouleversement politique à Lisbonne ? Quelles étaient leurs revendications envers le gouvernement provisoire du Portugal en matière de politique d'émigration et de participation politique (aux élections dans leur pays d'origine) ? Enfin, en quoi cette politique d'attention et de lien constitue-t-elle un changement politique à caractère révolutionnaire plutôt qu'une continuité des mesures prises dès la fin des années soixante ? L'historien-chercheur a livré un coup de projecteur sur la relation entre l'État portugais et les Portugais au Luxembourg.



Les enregistrements de la plupart des conférences présentées dans nos musées sont disponibles sur la chaîne Youtube

du Nationalmusée um Fëschmaart (@nationalmusee)



et du Musée Dräi Eechelen (@m3eechelen).







## **2. Enrichir, conserver, valoriser les collections**

## 2.1 Acquisitions et dons (cf. 6. Annexe)

### 2.1.1 Acquisitions

En 2024, le Musée national d'archéologie, d'histoire et d'art a acquis un total de 325 objets, dont 99 achats. Voici quelques exemples emblématiques.

#### **ARTS DÉCORATIFS ET POPULAIRES / HISTOIRE LUXEMBOURGEOISE CONTEMPORAINE**

La section Arts décoratifs et populaires/Histoire luxembourgeoise contemporaine a acquis 101 œuvres d'art et objets répartis en 16 lots différents.

Dans le domaine des Arts décoratifs, le développement de notre collection de design contemporain en lien avec le Luxembourg s'est traduit par l'acquisition de l'installation en céramique imprimée en 3D *Artefacts* de Julie Conrad. Cette installation en terre de Nospelt a été présentée au pavillon luxembourgeois de l'exposition universelle de Dubai en 2020 et exposée au CNA à Dudelange en 2023-2024. Par ailleurs, six objets en céramique imprimée en 3D réalisée au *Aerdlab* par Angelika Bocian-Jaworska ont également été acquis.



Écuelle avec couvercle  
Poinçon de Johann Heinrich Poelcking  
N° d'inv.: 2024-038

Dans le domaine des Arts décoratifs anciens, le musée a pu acquérir une œuvre rare lors d'une vente aux enchères en Allemagne: une écuelle avec couvercle (*Wöchnerinnenschüssel*) portant le poinçon de l'orfèvre Johann Heinrich Poelcking, datée aux alentours de 1775, est venue utilement compléter nos collections d'orfèvrerie luxembourgeoise, puisque le musée ne possédait pas encore d'objet de ce type dans ses collections, ni d'œuvre de cet orfèvre en particulier.

#### **BEAUX-ARTS**

Pendant l'année 2024, le MNAHA a considérablement enrichi ses collections Beaux-Arts par des acquisitions et des dons majeurs, couvrant l'ensemble des domaines de la collection.

Une attention particulière a été accordée au genre du portrait, largement sous-représenté dans notre collection. De nouveaux visages, réalisés par une grande variété d'artistes, sont ainsi venus humaniser notre présentation permanente.

En janvier, le musée a acquis la plus grande collection d'œuvres originales d'Edward Steichen depuis le legs de 178 photographies de sa succession en 1985. En effet, nous avons sélectionné 40 œuvres de la période entre 1902 et 1936 ainsi que de l'année 1952, dont 28 épreuves à la gélatine argentique, deux épreuves au platine, quatre photographures et six reproductions en demi-teinte provenant de la collection de Marita Ruitter, fondatrice et directrice de la Galerie Clairefontaine au Luxembourg. Cette acquisition a permis d'ajouter quelques portraits importants qui manquaient à notre collection, dont 14 ont été à l'affiche du Cabinet Steichen en 2024, tandis que les 26 autres tirages ont été exposés dans l'exposition *From aerial views to pink suits. A fresh perspective on Edward Steichen*. Le musée possède désormais un total de 264 œuvres de Steichen, se positionnant désormais avec la plus grande collection d'un musée public sur l'artiste et son œuvre.



**Robert Elfstrom (n.d.)**, Series of portraits of Edward Steichen at Umpawaugh Farm, c. 1970, printed in 2024, C-prints from the original negatives, MNAHA collection  
N° d'inv.: 2024-008/001



Le *Portrait de Catherine Hubscher* (1753-1835), dite « Madame Sans-Gêne », peint par Monique Daniche (1737-1824) vers 1800, a été acquis par le musée en juillet pour la double fascination qu'il suscite. D'un côté l'intérêt biographique de la personne représentée, une lingère devenue Duchesse à la cour impériale de Napoléon Bonaparte, de l'autre côté le statut de l'artiste elle-même, qui, avec sa sœur et deux de ses frères, se détachait comme une des peintres les plus reconnues à Strasbourg au XVIII<sup>e</sup> siècle.



**Monique Daniche** (1737-1824)  
*Portrait de Catherine Hubscher*  
(1753-1835), dite « Madame Sans-Gêne », vers 1800  
Huile sur toile, 64 x 54 cm  
N° d'inv.: 2024-052/001

Le musée a acquis trois œuvres de la jeune artiste luxembourgeoise Lara Weiler, lauréate du Prix Pierre Werner lors du 128<sup>e</sup> Salon du CAL. Ses tableaux, où des vêtements abandonnés sur une chaise ou suspendus à une tringle sont mis en scène, révèlent une grande force visuelle. En s'inspirant de la pop culture, l'artiste transforme ces objets implicitement en portraits des personnes qui les auraient porté – une renforcée par les titres des œuvres.



**Lara Weiler** (\*1999)  
*Julies Garderobe*, 2024  
Huile et acrylique sur toile  
200 x 150 cm  
N° d'inv.: 2024-067/001

## **CABINET DES MÉDAILLES**

11 monnaies et médailles ont pu être acquises pour enrichir la collection du Cabinet des Médailles (CDM) et 115 livres numismatiques, datant d'avant 1920, ont fait l'objet d'un don. Ces livres servent à tracer l'histoire du collectionnisme des pièces monétaires.

Soulignons tout particulièrement l'achat d'un remarquable *solidus* en octobre 2024. Cette petite pièce de monnaie du IV<sup>e</sup> siècle fait partie du Trésor de Machtum, une trouvaille extraordinaire effectuée en 1958 dans la Moselle luxembourgeoise. Désormais, le musée possède 29 pièces du trésor romain qui se composait à l'origine d'environ 79 *solidi* et qui illustre les empereurs romains : Constance II (337-361), Julien II (361-363), Valentinien I<sup>er</sup> (364-375), Valens (364-378) et Gratien (367-383).

L'odyssée de cette monnaie est tout aussi remarquable. Trouvée début avril 1958 lors des travaux de dragage du lit de la Moselle pour extraire le sable et le gravier des routes, elle a été probablement vendue par un travailleur de l'entreprise J.P. Hein et Cie à un collectionneur amateur avant son acquisition récente dans le cadre d'une vente aux enchères à Kehl am Rhein en Allemagne.

Le *solidus* montre l'empereur romain Valens qui regarde à droite en portant un diadème à rosace, le *paludamentum* (la robe pourpre exclusive aux empereurs) et une armure. L'inscription en avers « D(ominus) N(oster) VALENS – P(ius) F(elix) AVG(ustus) » nous indique qu'il s'agit de « notre seigneur et maître Valens, l'empereur pieux et heureux ». Au revers figure la légende « VICTOR-IA AVGG(ustii) » : il tient, tout comme son homologue Valentinien I<sup>er</sup>, le globe terrestre entre ses mains, devant la statue de représentation de la Victoire. La marque « TROBS » indique l'atelier de fabrication du *solidus*, qui se situait à Trèves, lieu de résidence de Valentinien I<sup>er</sup>. Cette monnaie en or promulgue l'unité de l'empire romain même s'il est gouverné par deux empereurs.



Avers – Buste de Valens avec rosette, diadème, paludamentum et carapace à droite. Valens - Solidus frappé à Trèves entre 373 et 375; Or frappé; 4,48 gr; Diamètre: 20mm  
Frappée à Trèves entre 373 et 375; Trouvaille à Machtum 1958  
ex. Vente Jacquier 53 13.09.2024, lot 065  
N° d'inv.: 2024-064/001



Revers – Valentinien et Valens en face, les jambes gauches nues, trônant côte à côte et tenant le globe ensemble avec leur droite; entre leurs têtes, Victoria flottant en avant, les ailes déployées; entre les empereurs une branche de palme.  
N° d'inv.: 2024-064/001

Autre acquisition de la plus haute rareté : l'essai monétaire de la pièce de 1 Franc datant de 1940. Le Luxembourg ne disposant pas d'atelier de frappe, ses monnaies sont frappées depuis 1924 à la Monnaie de Bruxelles, à l'exception de quelques types frappés à Stuttgart. Cet essai monétaire témoigne d'un projet de frappe de pièces de 1 franc en 1940. Seuls quelques exemplaires sont connus depuis 2022.



Revers – 1 FRANG 1940 A. B.  
Moissonneuse debout à droite ;  
à ses pieds la signature A.B.  
N° d'inv.: 2024-028/001

Cet exemplaire reprend le type de la pièce de 1 franc de 1939 frappée à 5.000.0000 d'exemplaires à la Monnaie de Bruxelles en 1939, suite à l'arrêté Grand-Ducal du 29.9.1939, qui a abondamment circulé jusqu'à ce que cette pièce soit retirée de la circulation par arrêté ministériel le 13.11.1952. Son avers, portant le monogramme de la Grande-Duchesse Charlotte, est identique, seuls quelques détails diffèrent au revers comme la longueur du tablier de la moissonneuse et celle des épis qu'elle tient dans sa main.



Armand Bonnetain (1883-1973) –  
Charlotte, Grande-Duchesse de  
Luxembourg (1896-1985)  
Essai monétaire de la pièce de 1  
Franc, 1940  
Cupronickel;  
6,38 gr ; Diamètre : 24 mm  
Monnaie de Belgique (Bruxelles)  
ex Vente Elsen 158, 22-23.03.24, lot  
2076  
N° d'inv.: 2024-028/001

Le processus de fabrication du millésime de 1940 a dû être interrompu par l'invasion du Grand-Duché par les troupes allemandes le 10 mai 1940. La pièce est ainsi restée au stade d'essai monétaire, même si les préparatifs avaient déjà été assez avancés, comme le montrent les deux poinçons portant le millésime de 1940 dans le matériel de frappe monétaire transféré de la BCEE au musée en 2006.

## **CENTRE DE DOCUMENTATION SUR LA FORTERESSE**

Le Musée Dräi Eechelen – Centre de documentation sur la forteresse de Luxembourg a pu acquérir d'importantes pièces pour sa collection. Voici quelques exemples particulièrement emblématiques :

Cette sabretache, du modèle porté de 1849 à 1864, est décorée du monogramme de François-Joseph Ier (1830-1916), empereur d'Autriche et roi apostolique de Hongrie (1848-1916). Du 1<sup>er</sup> mai 1850 au 24 août 1866, il préside également à la Confédération germanique dont fait partie la forteresse fédérale de Luxembourg.

La sabretache appartenait à Auguste de Blochausen, fils de Frédéric-Prosper, Chancelier d'État du Roi Grand-Duc à La Haye. Né au Château de Birtrange en 1836, Auguste entre au service militaire autrichien en 1853. Il fera partie du 11<sup>e</sup> régiment des K.K. hussards (plus tard 11. K.u.k. Husarenregiment "Ferdinand I., König der Bulgaren"). De 1850 à 1885, le régiment était sous le commandement d'Alexandre prince de Württemberg. La carrière d'Auguste sera courte : Il meurt prématurément le 23 mars 1854 à Zolkiew en Galicie. Le shako date des débuts de l'armée belge, plus précisément de la phase de constitution et d'uniformisation qui suivit immédiatement les troubles d'août 1830 et la campagne de 10 jours de l'armée des Pays-Bas. Les recrues viennent de partout dans le pays, ayant exercé les métiers les plus divers à travers les couches sociales. Des vétérans des guerres napoléoniennes se portent volontaires aux côtés de vétérans de l'armée hollandaise, de citoyens-bourgeois et même de très jeunes adolescents.

Durant cette phase de formation, les corps de volontaires et de francs-tireurs sont transformés en unités régulières,



Sabretache ayant appartenu  
à Auguste de Blochausen  
(1836-1854)  
N° d'inv.: 2024-026/001



telle que le 2<sup>e</sup> régiment d'infanterie de chasseurs à pied. Ils se composaient entre autres du 2<sup>e</sup> bataillon de tirailleurs ou des « volontaires luxembourgeois de Claisse » qui se distinguent dans divers combats de la Révolution belge.

Le CDF a pu acquérir le portrait de Jean-Frédéric Comte d'Autel. Dans un contexte européen marqué par les tensions et les guerres de succession entre Bourbons et Habsbourg, la forteresse et le duché de Luxembourg jouent un rôle stratégique de premier plan. Jean-Frédéric comte d'Autel (1645-1716) était un des protagonistes de cette ère tourmentée. Au plus tard en 1666, d'Autel entra au service de l'armée espagnole et y servit à tous les grades d'officiers. Lors du siège par les troupes de Louis XIV en 1684, d'Autel dirigea son régiment de 640 hommes sur les remparts. Le 30 mai, il fut grièvement blessé lors de la prise d'une partie du Bock. En novembre, il prit le chemin de l'exil et entre ensuite au service de l'Electeur Palatin, sous lequel il devint lieutenant-général. Élevé au rang de comte par le roi d'Espagne Charles II en 1685, d'Autel participa aux batailles des Pays-Bas et à celles de la guerre de Succession du Palatinat (1688-1697). En 1691, il officia comme gouverneur de Düsseldorf, capitale du Palatinat. En 1696, l'empereur Léopold l'éleva au rang d'Obristfeldzeugmeister (général d'artillerie). Après la conclusion de la paix de Ryswick en 1697 et la restitution de la forteresse et du duché de Luxembourg aux Habsbourg, il fut nommé gouverneur du duché et fit son entrée solennelle dans la forteresse le 26 janvier 1698.

Lors de la guerre de succession d'Espagne (1701-1714), il maintint sa loyauté envers la couronne d'Espagne et se rangea du côté de Philippe V, ouvrant la forteresse à ses troupes. Pour son soutien, Philippe V fit admettre d'Autel dans le prestigieux Ordre de la Toison d'Or le 12 janvier 1705 – un honneur qui d'ailleurs ne fut jamais reconnu par l'empereur Joseph I<sup>er</sup> et la branche autrichienne des Habsbourg. Destitué sous la souveraineté de l'empereur Charles VI, il se retira dans son hôtel particulier dans la ville-forteresse de Luxembourg et y mourut quelques mois plus tard.



Shako d'officier du 2<sup>e</sup> régiment des chasseurs à pied, N° d'inv. : 2024-046/001



Peintre inconnu  
Portrait de Jean-Frédéric d'Autel  
N° d'inv. : 2024-053/00

## 2.1.2 Dons

Les collections du musée ont pu être enrichies par une série de dons. Ci-après, quelques exemples remarquables.

### **ARTS DÉCORATIFS ET POPULAIRES / HISTOIRE LUXEMBOURGEOISE CONTEMPORAINE**

Dans le domaine des collections historiques, M. Marco Kieffer a fait don d'un ensemble de cinq cloches provenant de deux anciens carillons de la cathédrale (1635 et 1895). Ces cloches avaient été vendues en 1938 par la Ville de Luxembourg et ont connu plusieurs propriétaires depuis. L'histoire de provenance des cloches a pu être retracée dans le détail dans les archives, ce qui les rend particulièrement intéressantes pour le musée.



M. Guy Heuertz, dernier président en exercice de l'association *Lëtzeburger Colonie e.V.* qui regroupait les Luxembourgeois habitant la région d'Aix-la-Chapelle et fut dissoute en 2020, a fait don au MNAHA du drapeau de l'association, créé en 1922 sous le nom de *Verein der Luxemburger Aachen*. Ce drapeau permet d'illustrer l'activité des associations de Luxembourgeois à l'étranger dans l'entre-deux-guerres qui, malgré son importance à l'époque, est encore peu documentée dans les collections publiques luxembourgeoises.

Cloche de décor minimal en relief  
Inscription : ANNO 1635  
N° d'inv.: 2024-027

M. et Mme Victor et Liette Zahn-Schintgen ont fait don au MNAHA d'un exceptionnel daguerréotype réalisé à Luxembourg en 1856 par Louis Bèche et représentant l'entrepreneur de transport Dominique Zahn et sa famille.



Drapeau du „Verein der Luxemburger Aachen“ de 1922  
N° d'inv.: 2024-068/001

52

M. Georges Weyer a fait don de prototypes de montres de la marque LOXO qu'il avait lancée en 2017, dont un prototype du modèle «One», commercialisé sur Internet jusqu'en 2024. Fabriquées en Suisse, ces montres ont été créées par la designeuse luxembourgeoise Julie Conrad et l'artiste franco-luxembourgeoise Aude Legrand.

M. Guy May a fait don du prototype d'une montre de gousset qui avait été proposée par le médailleur suisse Olivier D. Kramer en 2000 au moment de l'avènement au trône de S.A.R. le Grand-Duc Henri. Bien que la montre ne fût finalement pas produite, le prototype d'un médailleur suisse ayant beaucoup travaillé au Luxembourg (son épouse étant Luxembourgeoise), enrichit nos collections historiques et d'art décoratif.

### **BEAUX-ARTS**

Notre musée a eu la chance de recevoir un don généreux de la part de plusieurs artistes du groupe Supports/ Surfaces et de la galerie Ceysson & Bénétière. Ce don inclut des œuvres majeures telles que *Papiers collés* (1966) de Louis Cane, *L'Étang le soir* (2024) de Vincent Bioulès, *Nel Mezzo* (1981) de Marc Devade, *Sans titre* (1969) de Daniel Dezeuze et *Arrangement tôles et barres de bois #13* (1971) de Bernard Pagès. Une sélection de ces œuvres a intégré l'exposition consacrée au mouvement : *Supports/Surfaces. Notre collection à l'affiche*. Lors du vernissage de l'exposition en juin, l'artiste nîmois Claude Viallat a également fait don de son œuvre *Sans titre* (2024).

**Bernard Pagès** (\*1940)  
*Arrangement tôles et barres de bois #13*,  
1971, 12 combinaisons de tôle ondulée et  
barres de bois courtes et longues, teintées,  
200 x 90 cm  
N° d'inv.: 2024-042/001

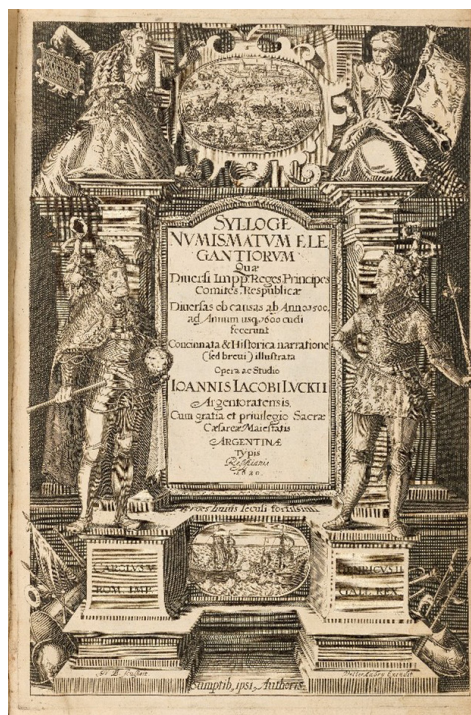




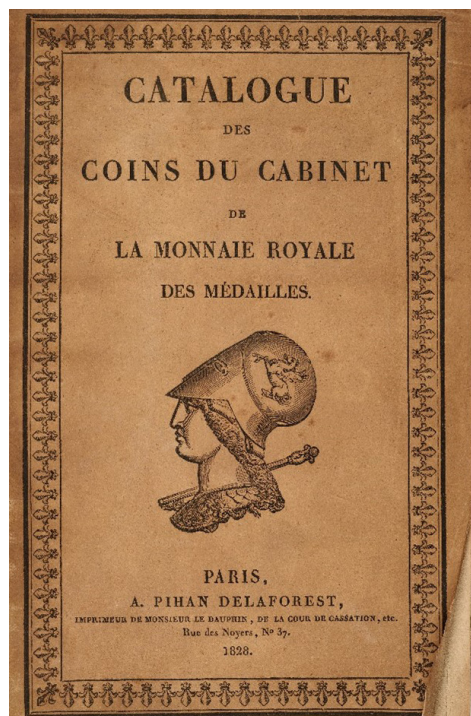
## CABINET DES MÉDAILLES

Le musée a obtenu un important don de 115 livres qui nous est parvenu en provenance de la bibliothèque numismatique de la famille franco-luxembourgeoise Kremer. Le père des donateurs, Pierre Kremer-Christophe (Longwy, 29.11.1912 - Esch, 24.06.1996) était propriétaire d'un magasin de chapellerie (depuis 1921) dans la rue de l'Alzette à Esch, président des Amis de l'Histoire d'Esch et fondateur de l'ancien Musée d'Histoire d'Esch. Sa collection avait été initiée par son propre père Victor Kremer-Bertrang (décédé le 10.12.1948), qui s'adonnait, à côté de la chapellerie, au commerce de monnaies, médailles et autographes à Longwy-Haut et à Esch durant la première moitié du XX<sup>e</sup> siècle, ainsi que par son frère René Kremer (Longwy-Haut, 1899-1941), de nationalité française, mort le 18 août 1941 à Luxembourg-Eich. Ce dernier était un éminent collectionneur et chercheur de monnaies du Titelberg et a publié plusieurs articles numismatiques, notamment la première publication sur *Les monnaies gauloises retrouvées au Titelberg*, (Publications de la Section Historique, 1938).

Cet ensemble de 115 livres comporte de nombreux ouvrages jusqu'ici indisponible dans la bibliothèque du MNAHA, mais aussi d'autres instituts culturels du Luxembourg. Outre des éditions anciennes de livres numismatiques de référence, à l'exemple des cinq tomes de l'ouvrage de Gerard Van Loon sur les médailles des Pays-Bas (1723) ou bien de Charles Patin (1691), cet ensemble comprend plusieurs catalogues de ventes datant d'avant 1920. Ces ouvrages, souvent fort rares, permettent de retracer le pédigré de certaines pièces et surtout d'étudier le collectionnisme et les collectionneurs privés. À ce titre, certains ouvrages portent des marques de libraires, des ex-libris, des dédicaces manuscrites et autres annotations, qui permettent de retracer la provenance de ces ouvrages. Signalons notamment l'ex-libris de l'historien luxembourgeois, le Dr. Auguste Neyen (1809-1882) dans le *De Bello Belgico* (1648) de Famiano Strada.



LUCKIUS, Johannes Jacobus, *Sylloge Numismatum Elegantiorum, quae Diversi Imp. Reges, Principes, Comites, Republicae. Diversas ob causas ab Anno 1500 ad Annum usq. 1600 cudi fecerunt*. Strasbourg, 1620. N° d'inv. : 2024-079/001



Catalogue des coins du cabinet de la monnaie royale des médailles, Paris (Pihan Delaforest), 1828. N° d'inv. : 2024-079/011.

## 2.2 Prêts au Luxembourg et à l'étranger

Comme de coutume, notre institut est régulièrement sollicité pour des demandes de prêts, au niveau national et international.

### **ARCHÉOLOGIE**

En 2024, la section Archéologie a été sollicitée pour des prêts divers dans le cadre de l'exposition *Luxembourg on the Rocks*, organisée du 11 octobre 2024 au 16 mars 2025 au Musée national d'histoire naturelle, Luxembourg: ainsi, deux pointes danubiennes asymétriques à retouches inverses datant de la préhistoire ainsi qu'une équerre en fer datant de l'époque gallo-romaine ont temporairement quitté nos vitrines.



Pointe danubienne asymétrique à retouches inverses  
6900 av. J.-C. – 5500 av. J.-C.  
Mamer  
Silex  
N° d'inv. : 1999-037-2162



Pointe danubienne asymétrique à retouches inverses  
6900 av. J.-C. – 5500 av. J.-C.  
Mamer  
Silex  
N° d'inv. : 1999-037-0835

54



Équerre  
Époque Gallo-Romaine  
Fer  
N° d'inv. : 1900-002-0558



## **ARTS DÉCORATIFS ET POPULAIRES / HISTOIRE LUXEMBOURGEOISE CONTEMPORAINE**

Prêt d'une quinzaine de tableaux, gravures, faïences, monnaies, fusil, médailles et échantillons de papier-peint aux Archives nationales dans le cadre de leur exposition *1848 – Revolutioun zu Lëtzebuerg* (11 juillet 2023 au 24 février 2024).

Prêt de sept tableaux et objets divers (faïences, marmite, fusil de chasse, couteau électrique, etc.) au Lëtzebuerg City Museum pour l'exposition *All you can eat* (5 octobre 2023 au 14 juillet 2024).

Prêt d'une crémaillère datée de 1769 portant des signes magiques de protection au Landesmuseum für Vorgeschichte de Halle/Saale (D) pour l'exposition *Magie – Das Schicksal zwingen* (1<sup>er</sup> mars au 31 octobre 2024)

Prêt de six masques et statuettes des collections africaines anciennes du MNAHA (provenance : République démocratique du Congo, Côte d'Ivoire, Mali) au Musée d'art moderne Grand-Duc Jean (MUDAM). Ces objets ont été placés dans une salle pour dialoguer avec l'installation vidéo contemporaine de l'artiste britannique Isaac Julien *Once again... (Statues never die)* (2022) dans le cadre de l'exposition *A Model* (9 février au 8 septembre 2024).

Prêt de quatorze objets en pierre ou documentant le travail sur la pierre pour l'exposition *Luxembourg on the Rocks* au Musée national d'histoire naturelle à Luxembourg (10 octobre 2024 au 16 mars 2025).

Prêt de la maquette de la chapelle du Glacis et de trois médailles de piété pour l'exposition *1624 - Aux origines du pèlerinage à Notre-Dame de Luxembourg* au Lëtzebuerg City Museum (13 décembre 2024 au 25 mai 2025).



Crémaillère  
N° d'inv.: 1980-S/012



Masque africain ancien  
N° d'inv.: 1968-099-006\_001

## **BEAUX-ARTS**

Le tableau *Pointe de St-Pierre à Saint Tropez* de Théo van Rysselberghe a rejoint l'exposition *Néo-impressionnisme : aux Couleurs de la Méditerranée* à la Fondation Basil & Elise Goulandris, à Athènes du 10 janvier au 7 avril 2024.

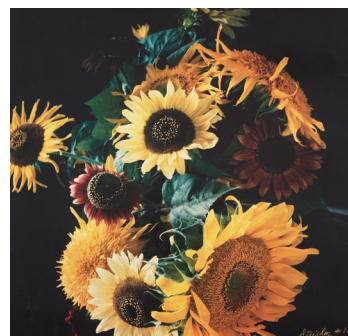
En mars, l'importante œuvre de Pablo Picasso, *Paysage de Cannes au crépuscule* (1960), est revenue de sa longue tournée américaine, soit juste à temps pour l'ouverture de la nouvelle présentation permanente dédiée à l'art moderne et contemporain *Collections/ Revelations. Modern and Contemporary Art*. Le tableau a été exposé dans trois musées différents dans le cadre de l'exposition *Picasso Landscapes: Out of Bounds*, à Charlotte (11.02.2023-21.05.2023), Cincinnati (24.06.2023-15.10.2023) et Jackson (11.11.2023-03.03.2024).



**Picasso** (1881-1973)  
*Paysage de Cannes au crépuscule*, 1960  
Huile sur toile, H x L : 130 x 195 cm  
N° d'inv.: 2023-009/001

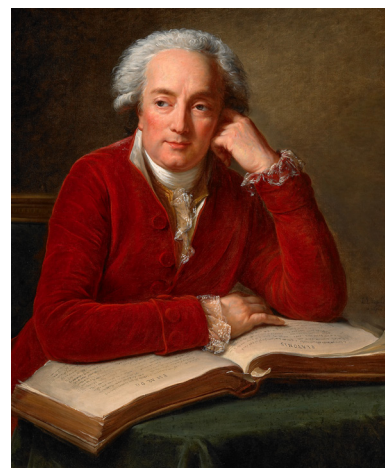
Du 30 avril au 1<sup>er</sup> octobre 2024, la *Nature Morte* de Jan de Heem a voyagé à Anvers, pour être exposée à la maison Snijders & Rockox dans le cadre de l'exposition *Luxuriance apaisée. Chefs-d'oeuvre de Jan Davidsz de Heem*.

De juin 2024 à janvier 2025, les deux photographies emblématiques *Bouquet of Sunflowers* (vers 1920-1969) et *Dead Sunflowers* (vers 1920-1969) d'Edward Steichen ont été présentées au musée Artipelag à Stockholm dans le cadre d'une exposition collective dédiée aux tournesols: *I Follow the Sun – Sunflowers in Art : 1889-2024* (29.6.2024 – 5.1.2025). Les fleurs étaient l'un des sujets préférés de Steichen, tant dans sa photographie que dans sa vie personnelle.



**Edward Steichen** (1879-1973)  
*Bouquet of Sunflowers*, vers 1920-1969,  
tirage réalisé entre 1940-1969  
Tirage chromogénique  
(monté sur carton) 51 x 52 cm

Fin septembre, l'exposition *William Hamilton: A Protagonist of the Enlightenment in Naples* (25.10.2024-02.3.2025) a ouvert ses portes à la Galerie d'Italia à Naples. Une œuvre emblématique de notre collection d'art ancien y est présentée: *Le portrait de Carlo Gastone della Torre di Rezzonico* (1791), réalisé par la célèbre artiste française Élisabeth Vigée-Lebrun, peintre officielle de la reine Marie-Antoinette.



**Louise Elisabeth Vigée Le Brun** (1755-1842)  
*Portrait de Carlo Gastone della Torre di Rezzonico*, 1791  
Huile sur toile, 88 x 75 cm (sans cadre)  
N° d'inv.: 2007-025-001

## **CABINET DES MÉDAILLES**

Ci-dessous, la liste des objets prêtés sur le territoire national et hors frontières:

### Luxembourg

- 4 pièces de monnaie à la Bibliothèque Nationale du Luxembourg pour l'exposition *Ars Heraldica* (15.04.2024 - 12.10.2024);
- 3 médailles pour *1624. Aux origines du pèlerinage à Notre-Dame de Luxembourg* du Luxembourg City Museum (13.12.2024 - 25.05.2025).

### Étranger

- Un tableau d'après Antonis Mor et deux médailles représentant Marguerite de Parme pour l'exposition *Margaretha. Keizerstochter tussen Macht en Imago* à Oudenaarde (21.09.24 – 05.01.25.) Cette exposition a attiré 65000 visiteurs.



## **CENTRE DE DOCUMENTATION SUR LA FORTERESSE**

Dans le cadre de l'exposition *Konturen der Stadt. Geschichte der Trier Stadtmauer* au Stadtmuseum Simeonstift Trier (24.11.2024-06.04.2025), le musée a prêté les objets suivants :

- Fauconneau avec tourillons en fer du château de Vianden ;
- Couleuvrine au blason de Claude de Neufchâtel, trouvée à Berbourg ;
- Pierrier trouvé à Clausen ;
- Mortier à la Coehoorn ;
- Modèle de mortier ;
- 3 boulets en pierre et 2 boulets en fer.

## **LËTZEBUERGER KONSCHTARCHIV**

Le service a prêté une sélection d'archives de l'artiste luxembourgeois Alexis Wagner dans le cadre de l'exposition *Böhler & Orendt's Memory Movers*, organisée au Neues Museum de Nürnberg (26.04.-06.10.2024) en Allemagne. Les prêts présentés dans cette exposition provenaient d'environ 50 archives culturelles, toutes membres du réseau scientifique *Kulturarchive*, auquel le Konschtarchiv contribue activement. En parallèle,

la publication *Wissenspeicher der Kultur.*

*Geschichte, Funktion und Auftrag der Kulturarchive im deutschsprachigen Raum*, éditée par Kathrin Mayer, Manfred Rothenberger et Anne Thurmman-Jajes, a vu le jour. Cette publication inclut une présentation du Lëtzebuenger Konscht-

archiv parmi les institutions étudiées. Ces activités témoignent du rôle croissant du Konschtarchiv dans les réseaux scientifiques internationaux et de ses efforts d'intégration dans le paysage des archives culturelles.



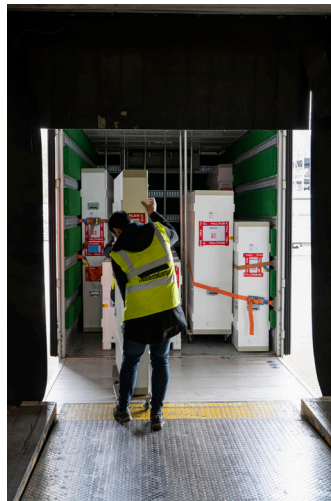
## 2.3 Régie, restauration et conservation préventive

### 2.3.1 Régie et ateliers

#### Logistique

La logistique a pris en charge le rapatriement de toutes les nouvelles acquisitions. Que ce soient les transports exécutés en interne pour les provenances nationales et régionales ou la gestion des sous-traitants pour les transports internationaux jusqu'aux long-courriers. Procurations d'enlèvement, assurances, documents de douanes, licences culturelles et autres formalités y afférentes ont été exécutés.

Avec les artisans du musée, l'équipe de la régie des expositions a coordonné et exécuté les montages et démontages des expositions, scénographies et œuvres, dans nos maisons. Des éléments scénographiques ont été produits dans nos ateliers. Le transport des œuvres a été pris majoritairement en charge par notre équipe. Pour les transports internationaux, les entreprises partenaires sous-traitantes ont été encadrées par notre régie.



Le défi de 2024 a consisté d'une part dans l'installation d'une scénographie hors du commun pour l'exposition *D'histoires et d'art* demandant une mise en place importante et très précise de murs et formes de projections afin de permettre le fonctionnement de projections complexes relatant l'histoire derrière les œuvres présentées.



Planifiée en 2020, mais reportée à cause de la pandémie de COVID, l'exposition au Musée du Henan s'est enfin déroulée en 2024. Ceci eut de larges conséquences sur le travail du service Régie. Ainsi, en un laps de temps de quasiment 15 jours, nous avons dû faire face au montage simultané de la nouvelles exposition permanente de la section Beaux-Arts (tout le 4<sup>e</sup> étage du musée), d'une exposition temporaire avec notre propre collection (collection Steichen au 5<sup>e</sup> étage) et au départ d'une grande partie de notre collection vers la Chine (environ 400 pièces).





### Prêts et convoysages

L'équipe technique a aussi pris en charge l'exposition *Small but beautiful. Treasures of cultural heritage from Luxembourg* au Henan Museum à Zhengzhou (Chine). Les choix des œuvres (environ 400) et les préparations pour le catalogue avaient déjà été réalisés pendant les années précédentes. Une majeure partie des constats étaient aussi terminés. Dès janvier, les conditionnements des œuvres ont été réalisés afin de respecter tous les délais et les procédures nécessaires à cet envoi hors EU. Il a fallu demander les licences d'exportation culturelles, remplir les papiers en douane pour une exportation temporaire, satisfaire aux conditions de sécurité pour un transport en avion, prévoir les transports entre les dépôts et les aéroports respectifs, organiser les voyages et hébergement des courriers etc. Parallèlement, toutes les questions concernant la scénographie, les textes et leur traduction, la finalisation du catalogue, la réalisation de reproductions pour la vente ont dû être gérées. L'équipe technique a accompagné le projet pour le montage et le démontage en Chine.



Des convoysages ont été nécessaires pour les prêts d'œuvres de notre collection dans des institutions culturelles nationales ou internationales. Outre le dossier technique et la logistique de ces échanges, il a fallu préparer les objets (conservation et constat), pourvoir à leur emballage avant l'envoi et assurer leur accompagnement par courrier afin de garantir les contrôles nécessaires à l'assurance. Ce dernier travail est assuré par les collègues formées en conservation-restauration.



59



### **Artothèque**

L'artothèque du ministère de la Culture est victime de son succès. Depuis la mise en avant de la collection propre au ministère pour la décoration des bâtiments publics, l'équipe technique du musée a de plus en plus de travail de transports, de montages et démontages mais aussi partiellement d'entretien de ces œuvres. Après les élections en 2023, le pic de réaménagements a continué début 2024 en plus des demandes courantes. Comme le montage des collections du ministère de la Culture pour décorer les différents ministères et administrations incombe au MNAHA, l'ensemble de la régie et des artisans a de nouveau été fortement sollicité pour ce type d'interventions. Plusieurs petites interventions de restauration, des encadrements, la mise en place d'accroches et des conditionnements spécifiques sont venus compléter le travail sur cette collection. Sans parler des travaux courants de réception des nouveaux arrivages, photographies, mis en place de système d'accroche, rangement et suivi des emplacements.

### **Restructuration du dépôt central**

Une grande partie du temps a dû être investi dans la restructuration des dépôts de peinture. Par manque de place, nous ne pouvons pas réserver un emplacement aux œuvres sortantes temporairement. Cette donne et l'entrée continue de nouvelles acquisitions (collection du MNAHA et collection du ministère de la Culture), nous amènent à ranger régulièrement les œuvres à nouveau et à réagencer les espaces. Une mise à jour des emplacements s'impose afin de garantir la traçabilité des œuvres.

D'autres réserves subissent aussi une mutation. Du mobilier moderne et un regroupement par matériaux permet d'un côté d'améliorer la conservation de la collection. D'un autre côté, le rangement optimise l'espace en utilisant au mieux tout le volume des salles.

60





## 2.3.2 Conservation préventive

### Conservation préventive

Le projet (Integrated Pest Management) visant à monitorer et gérer les problèmes de nuisibles dans le dépôt et les salles d'exposition a trouvé sa vitesse de croisière. Les premières statistiques comparatives ont démontré l'utilité du projet et une amélioration de la situation.

Un élément primordial est venu s'ajouter cette année avec l'acquisition d'une machine utilisant un procédé à air chaud sous humidité contrôlée afin de détruire tous les stades d'insectes dans les objets patrimoniaux. Ce conteneur nous permettra dorénavant de traiter des œuvres infestées de manière écologique. Il permet aussi de prévenir l'importation de nuisibles avant stockage des biens. Si nécessaire, il permet de mettre des objets mobiliers en quarantaine. Il a été mis en œuvre pour la première fois lors de la préparation de l'exposition Reckinger.



Le renfort de l'équipe par une restauratrice spécialisée en conservation préventive a permis de débiter un projet de grande envergure sur l'étude de l'hygrométrie dans notre dépôt et au musée. Le projet commence avec un relevé et monitoring de l'état existant. Dans les années à suivre, il devrait permettre de mieux adapter le matériel à nos besoins, suivre l'évolution saisonnière de notre climat pour ensuite influencer sur sa stabilité et notre consommation énergétique. Nous avons aussi systématisé le soin de nos collections exposées en introduisant des journées de dépoussiérage où une grande équipe fait régulièrement le ménage sur les œuvres.

L'examen d'un papier peint du 19<sup>e</sup> siècle par Joseph Dufour et cie, les Portiques d'Athènes (1938-S-004), a fait resurgir une problématique que nous avons déjà frôlée pour différentes expositions: les polluants dans les collections. Une suspicion de vert de Scheele risquant de dégager des vapeurs toxiques d'arsénique a demandé une étude plus poussée dans ce sens. Heureusement, l'analyse n'a pas révélé de produits toxiques. L'étude et le démontage de différents panneaux de cet ensemble ont été documentés pour être montrés au public pendant l'absence de l'œuvre dans l'exposition permanente.



Bien que l'étude de l'air environnant du dépôt n'ait pas donné de résultats alarmants, nous avons déjà pu détecter sur une sélection d'œuvres toute une série de métaux lourds par XRF. Conscients du risque encouru par nos collègues qui manipulent les œuvres, la réflexion s'est portée sur l'élargissement de cette étude embryonnaire. Un échange fructueux avec le musée de l'Armée de Bruxelles nous a encouragés à réactualiser ce sujet lors d'un projet spécifique prévu dans les prochaines années.

Comme d'habitude, toutes les nouvelles acquisitions ont été prises en charge afin de vérifier leur état de conservation et de l'arrêter dans un rapport formalisé, mettre en quarantaine les œuvres suspectes et effectuer tous les traitements nécessaires à leur bonne conservation au sein du musée. Elles ont de plus été documentées dans notre base de données garantissant la pérennité des informations d'acquisition mais aussi des recherches effectuées en amont d'une acquisition.

## 2.3.3 Restauration et études d'œuvres d'art

L'équipe des restaurateurs a fortement évolué ces dernières années. Après la scission des compétences entre le MNAHA et l'INRA, 2024 a vu partir à la retraite trois anciens collaborateurs : la restauratrice de peintures, le restaurateur d'objets archéologiques et un collègue artisan dans la restauration. Ils ont pu être remplacés par une nouvelle restauratrice spécialisée en tableaux, une restauratrice d'objets patrimoniaux et une assistante administrative et technique venue renforcer la restauratrice d'œuvres graphiques et de photos en place depuis l'année dernière.

Toute une série d'œuvres ont pu être traitées :

### Œuvres restaurées

Peintures	N°d'inventaire	Description
William Valentine Schevill (1864-1951) <i>Portrait presumé de Marianne Theresia Brockhaus, au teckel</i> , 1913	2024-018-001	Traitement local
Eugène Joseph Verboeckhoven (1799-1881) <i>Guillaume I Roi des Pays-Bas, Grand-Duc de Luxembourg (1772-1843)</i> , 1882	2024-051/001	Traitement complet de la couche picturale (dépolissage, dévernissage, réintégration des lacunes, vernissage, encadrement)
Jan de Bray (1627-1697) <i>Portrait d'Andries van Hoorn</i> , 1662	2023-026/001	Traitement complet de la couche picturale (dépolissage, dévernissage, réintégration des lacunes, vernissage, encadrement)
Anonyme <i>Portrait de Charles de Mansfeld</i> XVI <sup>e</sup> siècle	2023-047/001	Consolidation du doublage, traitement complet de la couche picturale (dépolissage, dévernissage, réintégration des lacunes, vernissage, encadrement)
Anonyme <i>Chancelier et militaire de Blochausen</i> XVIII <sup>e</sup> siècle	2019-214/005	Strip lining et traitement complet de la couche picturale (dépolissage, dévernissage, réintégration des lacunes, vernissage, encadrement)
Jean-Auguste Marc (1818-1886) <i>Mathias, Tite, Louis, Alphonse Munchen</i> , 1844	2022-236/014	Traitement complet de la couche picturale
Portrait de E. Munchen	Sans numéro d'inventaire	Traitement complet de la couche picturale (dépolissage, dévernissage, réintégration des lacunes, vernissage, encadrement)
Moritz Calisch (1819-1870) <i>Portrait d'un diplomate hollandais</i> , 1848	1941-100/039	Traitement complet de la couche picturale (dépolissage, dévernissage, réintégration des lacunes, vernissage, encadrement)



## Œuvres restaurées

Œuvres graphiques :	N°d'inventaire	Description
Laurianne Bixhain (*1987) <i>Nom de sommeil</i> , 2020	2020-MC013-001	Démontage, redressage, réassemblage de la barre en aluminium (bord supérieur-verso); dépoussiérage superficiel
Joseph Kutter (1894-1941) <i>Nu debout</i>	2009-030-023	Désencadrement, démontage du passepartout originale, élimination colles, nouveau montage et encadrement
Joseph Kutter (1894-1941) <i>Le fils du peintre</i>	2009-030-041	Désencadrement, démontage, élimination colles, réparation des déchirures, nouveau montage et encadrement
Otto Franz Scholderer (1834-1902) <i>Portrait d'Elizabeth Bruel assise, les mains dans un manchon</i> , 1889	2023-059-001	Désencadrement, dépoussiérage, nettoyage, élimination des colles, nouveau montage et encadrement
Jean-Baptiste Fresez (1800-1867), Paul Lauters (1806-1875) <i>Vue de Luxembourg "prise de la porte Thionville"</i>	2023-082-001	Désencadrement, dédoublement, dépoussiérage, nettoyage, lavage, mise à plat, nouveau montage et encadrement
Affiche Constatação 76 – Expo Oeillets:	Sans numéro d'inventaire	Mise à plat, restauration déchirures, montage et encadrement
Affiche Movimento Forças Armadas – Expo Oeillets:	Sans numéro d'inventaire	Mise à plat, restauration déchirures, montage et encadrement
François Guiguet (1860-1937) <i>Portrait de jeune fille (Jeanne)</i> , 1924	2023-071-001	Désencadrement, démontage du passepartout, dépoussiérage, élimination des colles
Jean-Baptiste Fresez (1800-1867), Paul Lauters (1806-1875) <i>Echternach</i> vers 1800 - 1874	1941-100-540	désencadrement, démontage du passepartout, dépoussiérage, élimination des colles, mise à plat par voie humide, nouveau montage et encadrement
Joseph Dufour et Cie Xavier Mader (1798-1830) Papier peint panoramique <i>Les portiques d'Athènes</i> , 1806 - 1822	1938-S-004	Papier peint Les Portiques d'Athènes: étude stratigraphique et test présence arsenic
Archives MNAHA	Sans numéro d'inventaire	Plusieurs photos gondolées à traiter (en cours de traitement)
Parchemin Adelspatent für Thomas de Ryaville	Sans numéro d'inventaire	Opération de dépoussiérage, nettoyage, mise à plat et montage du parchemin Adelspatent für Thomas de Ryaville
Parchemin Ludwig Georg Markgraf von Baden belehnt Christoph Martin Hinder mit Steinhausen	Sans numéro d'inventaire	Opération de de dépoussiérage, nettoyage, mise à plat et montage du parchemin Ludwig Georg Markgraf von Baden belehnt Christoph Martin Hinder mit Steinhausen
Parchemin Ernennung des Kommandanten Lefébue von Arlon (?) durch Maria-Elisabeth	Sans numéro d'inventaire	Opération de dépoussiérage, nettoyage, de mise à plat et montage du parchemin Ernennung des Kommandanten Lefébue von Arlon (?) durch Maria-Elisabeth
Document Brief der Statthalterin Maria Elisabeth an Neipperg betrefflich aktueller Entwicklungen mit Frankreich	Sans numéro d'inventaire	Opération de dépoussiérage, nettoyage, mise à plat et montage du document Brief der Statthalterin Maria Elisabeth an Neipperg betrefflich aktueller Entwicklungen mit Frankreich
Document <i>Zeichnungen der Festung Rheinfeldern 1717</i>	Sans numéro d'inventaire	Dedoublement, élimination des colles, comblement des lacunes, réparation des déchirures, mise à plat et montage du document <i>Zeichnungen der Festung Rheinfeldern 1717</i>
Document Lista aller deren Kaüserl: Regimenten 1739	Sans numéro d'inventaire	Nettoyage, dédoublement, élimination des colles du document Lista aller deren Kaüserl: Regimenten 1739

## Œuvres restaurées

Œuvres graphiques :	N°d'inventaire	Description
Auteur inconnu Photographies cartes de visite, vers 1860 - 1890	1944-024-001 – 1944-024-009	Démontage, dépoussiérage, nettoyage, élimination des colles, consolidation
Album Liez Total de 42 dessins et herbiers	2022-265-001	Opérations à effectuer: dédoubleage de l'album, nettoyage, élimination des colles, consolidation, nouveau montage (en cours de traitement)
Diplôme Corneille Lentz (1879-1937), 1829	2010-026-001	Désencadrement, désinfection, dépoussiérage, nettoyage (en cours de traitement)
Diplôme Sertznig-Stein, 1891	2010-087-001	Désencadrement, désinfection, dépoussiérage, nettoyage (en cours de traitement)
Diplôme Mathias Erasmy (1833-1892), 1862	2016-201-027	Désencadrement, désinfection, dépoussiérage, nettoyage (en cours de traitement)
Diplôme Mathias Erasmy (1833-1892), 1866	2016-201-028	Désencadrement, désinfection, dépoussiérage, nettoyage (en cours de traitement)
Diplôme Pierre Keller-Steichen	2016-201-032	Désencadrement, désinfection, dépoussiérage, nettoyage (en cours de traitement)
Anonyme Henri des Pays-Bas (1820-1879)	2020-234-2589	Dépoussiérage, dedoublage, élimination des colles et adhésives, mise à plat, consolidation des déchirures, doublage, comblement des lacunes avec de la pulpe de cellulose et du papier japonais, retouche
Fonds Alexis Wagner	Sans numéro d'inventaire	Évaluation, constat, rapport de l'état de conservation du Fonds Wagner
Fonds Erna Hecey	Sans numéro d'inventaire	Évaluation, constat, rapport de l'état de conservation du Fonds Hecey
Fonds Erna Hecey		Support à l'équipe LKA courant le triage du fonds Hecey et A-D strips test
Alexis Wagner <i>Agneau et jeune fille avec chien</i>	WAGA01- 202301_01.2.2.1.4	Élimination ruban adhésif et colles



## Œuvres restaurées

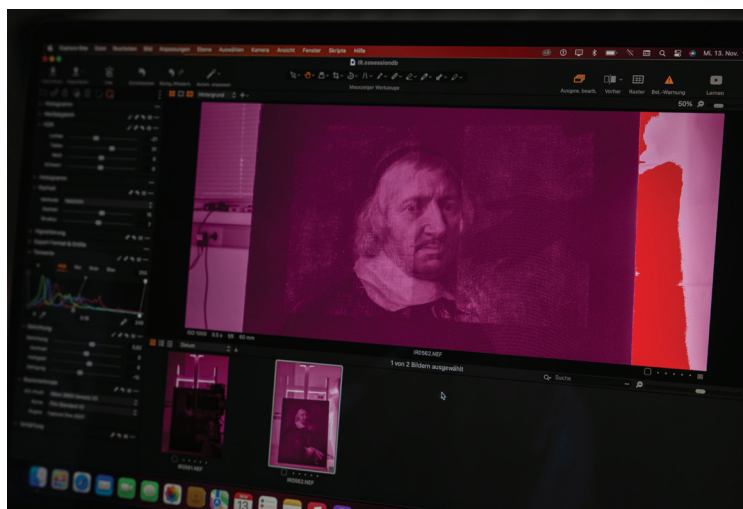
Œuvres tridimensionnelles :	N°d'inventaire	Description
Série de 54 pierres archéologiques	Sans numéro d'inventaire	Une série de 54 pierres archéologiques de grandes dimensions rapatriées du lapidaire externalisé insalubre ont été désinfectés et nettoyés en vue de leur documentation et stockage définitif au dépôt central
Maquette de la chapelle de Notre-Dame de Luxembourg	2024-065/001	Restauration de la maquette de la chapelle de Notre-Dame de Luxembourg, nettoyage, reconstitutions formelles, intégration coloristique
Sabre et porte-épée.	2020-054/033	Documentation de la fixation, démontage, dépoussiérage et nettoyage, remontage
Fibule	1988-101/150	Fibule avec ancien collage cassé lors de manipulations (exposition), nettoyage de la cassure, isolation au ParaloidB72 et recollage à la cyanocrylate
Poterie archéologique	1966-076-C4	Poterie archéologique, stabilisation d'une fissure qui s'est agrandie lors de manipulation (exposition). Comblage au Moltofil pour stabiliser la fissure, intégration coloristique à l'acrylique
Poterie archéologique	1991-175-003-0007	Poterie archéologique fragmentée, une ancienne restauration ayant lâché. Intervention ponctuelle de recollage, vu que la poterie fait partie d'un plus large ensemble qui ne pouvait pas être traité. Une dérestauration de l'ensemble est à prévoir
Plusieurs cadres	Sans numéro d'inventaire	Plusieurs cadres ont été traités

65

### Étude de la collection d'art ancien

Les services restauration et photographie (cf. p. 79) ont pu redémarrer ensemble un projet important pour notre collection d'art ancien : l'étude matérielle et technique de la collection de peintures anciennes par des méthodes physiques d'analyse.

Après la compilation de toutes les données déjà disponibles sur nos œuvres, l'étude s'est dans, un premier temps, concentrée sur des recherches techniques et le développement de nouvelles méthodes d'analyses basant sur le matériel accessible. Les procédures déjà en place ont été améliorés et systématisés. 22 œuvres ont ainsi pu être étudiées.



Des plaquettes test mettent en œuvre des pigments historiques dans deux liants différents afin de réaliser des échantillons de comparaison. Des tests et développements de nouvelles méthodes pour les coupes stratigraphiques ont été réalisés afin d'explorer l'année prochaine une vue plus microscopique de la matière. Les recherches effectuées et l'évaluation de nos procédés ont permis de préciser les besoins en matériel et de les budgétiser pour le futur afin de faire évoluer nos connaissances sur nos collections en vue d'une publication.

### Durabilité dans les expositions

Le service technique a participé à la curation de l'exposition *Dem Kutter seng Gesichter* en contribuant à plusieurs thèmes mis en avant dans ce projet, comme par exemple :

la durabilité et la gestion écologique des ressources dans la conception et la production d'une exposition. Les idées abordées ont e.a. abouti dans de nouvelles procédures de transport pour les tableaux de petits et moyens formats de notre collection. Les emballages Tyvek et plastic bulle pourront désormais être remplacés par des intercalaires molletonnés lavables et réutilisables économisant et des ressources matérielles et de la main d'œuvre.



66

Ce projet d'exposition a été invité au symposium international « ArtZéro » de la Grande Région à la Europäische Kunstakademie à Trèves en octobre portant sur la culture et la durabilité.



### **Promotion, formation et conférences**

L'équipe a participé au Museomag avec diverses contributions :

- Laura Guilluy : *La visite de Louis-Alphonse Munchen, opération de restauration* ;
- Francesca Vantellini : *Un peu plus de tenue pour les portiques d'Athènes Le revers de l'image / Quand le papier nous donne du fil à retordre* ;
- Muriel Prieur : *Kutter reloaded* ensemble avec Lis Hausemer ;
- *De l'autre côté du monde, Willkommen, bienvenue, welcome* ;

Deux conférences ont été données :

- Francesca Vantellini : *La préservation et la restauration des tirages de Steichen* ;
- Muriel Prieur : *La technique picturale de Joseph Kutter Joseph Kutter-Ausstellung: Nachhaltigkeit – Test 1 (ArtZero Symposium Trèves)*.

Des visites guidées thématiques autour de l'expo Kutter ont été prises en charge, notamment sur le thème de la durabilité.

L'équipe a formé les collègues des archives :

- au dépoussiérage documents d'archives
- à la manipulation et conditionnement des documents d'archives

Des formations continues dans divers domaines nous ont permis d'acquérir de nouvelles compétences :

- Utilisation d'extincteurs ;
- Utilisation de la machine à passe-partout Wizard 9000 ;
- Utilisation de la machine à procédé thermique à humidité régulée ; pour la décontamination du patrimoine mobilier
- Conservation Cleaning inspired by Chemistry and Cuisine ;
- Utilisation des nano-celluloses en restauration de papier ;
- Utilisation de tests pour détecter la présence d'arsénique sur le patrimoine mobilier ;
- Fonctionnement de l'IPM-Freezer.





### **Echanges avec des autres institutions (culturelles)**

Des contacts réguliers avec d'autres institutions étatiques nous permettent d'échanger nos compétences et de rester informés :

- En conservation préventive, nous échangeons régulièrement avec la Bibliothèque nationale du Luxembourg et les Archives nationales de Luxembourg ;
- L'équipe du dépôt a commencé des échanges avec le département logistique de l'armée luxembourgeoise

L'équipe du dépôt a prêté main forte pour un projet de photographie du CNA portant sur notre collection de céramiques. Les objets ont été préparés, mis à disposition et manipulés selon les désirs de l'artiste pour les prises de vue.

Nous avons secondé le service technique de l'Administration des Bâtiments publics pour le constat et l'envoi de la maquette du MUDAM dans une exposition sur leoh Ming Pei en Asie.

Nous avons été sollicités par le musée de l'Ardoise à Martelange-Haut pour les conseiller sur la conservation, l'entretien et l'exposition de leur collection de peintures, photos et œuvres graphiques.

Régulièrement, nous conseillons des institutions communales ou des personnes privées sur des questions de conservation ou de restauration de patrimoine.

## 2.4 Récolement et travail d'inventaire

### **ARCHÉOLOGIE**

Depuis un certain temps, la section d'archéologie travaille sur un projet visant à mettre en lumière une partie de la collection lapidaire gallo-romaine du musée. Dans ce contexte, nous avons effectué le récolement, l'inventorisation et l'étude des pierres gallo-romaines stockées auparavant au dépôt Pfaffenthal et entretemps transférées au dépôt. Des photos de très haute qualité de chaque objet ont été réalisées. La recherche sur ces objets et la rédaction de l'ensemble des notices (environ 550) qui intégreront la publication sont en cours et seront finalisées courant de l'année 2025.

Afin de compléter nos recherches sur la provenance des objets archéologiques gérés par le musée, nous avons commencé à dresser l'inventaire de tous les objets présents dans les « Publications de la Section Historique ».

L'établissement d'une liste d'objets sur base des dites publications nous confronte à des travaux d'identification laborieux : souvent, les objets, rarement accompagnés d'un dessin et d'un numéro d'inventaire, ne sont cités que par leur nom. Des recherches bibliographiques et archivistiques seront nécessaires en aval pour permettre de préciser nos connaissances.



## **ARTS DÉCORATIFS ET POPULAIRES/ HISTOIRE LUXEMBOURGEOISE CONTEMPORAINE**

En collaboration avec le service Photographie, le service Restauration, Régie, Dépôts et Ateliers et le service Numérisation et avec le concours d'un CAE et d'un stagiaire, nous avons pu largement avancer dans la campagne de récolement et de numérisation du grand mobilier (surtout des armoires) de la collection muséale. Ayant avancé plus rapidement que prévu, la campagne de numérisation a été complétée par le récolement d'autres types de mobilier. 127 fiches de meubles ont ainsi pu être mises en ligne au courant de l'année 2024 sur *collections.mnaha.lu*.



En parallèle de cette campagne, le service a procédé à la mise à jour de plusieurs centaines de fiches de la collection, procédant par ailleurs à la mise en ligne de très nombreuses nouvelles fiches illustrées sur la plateforme *collections.mnaha.lu*, notamment dans le cadre d'un projet de collecte (*crowdsourcing*) d'abécédaires brodés ainsi que d'autres petits objets brodés (projet réalisé par Isabelle Maas et Edurne Kugeler). Au 31 décembre 2024, 3.071 objets de la collection des Arts décoratifs et populaires/Histoire luxembourgeoise contemporaine étaient ainsi en ligne (sur un peu plus de 10.000 objets au total).

70

## **CABINET DES MÉDAILLES**

- Suite et fin du chantier concernant le travail de récolement et d'inventaire des décorations;
- Sondage pour un nouveau chantier concernant la bibliothèque numismatique de la Section historique et pour la collection de sceaux et cachets;
- Continuation de l'inventorisation, de documentation et de photographie de l'exposition permanente (monnaies, intailles, médailles, décorations), des nouvelles acquisitions ainsi que des fonds anciens sur Museum Plus. Une attention particulière a été accordée aux sceaux anciens et au trésor de monnaies en or datant de 375 ap. J.-C. trouvées en 1958 à Machtum;
- Coopération au sein du projet PROVILUX, concernant les collections nationales acquises au sein de la 2<sup>e</sup> Guerre Mondiale, notamment d'une collection de monnaies entrée au MNAHA en 1943.







### **CENTRE DE DOCUMENTATION SUR LA FORTERESSE**

Le travail d'inventaire et de catalogage s'est poursuivi, principalement dans le domaine des armes, des estampes et des photographies. Dans le cadre des préparations pour l'exposition *Bundeskontingent & Cie. Militär und Gesellschaft im 19. Jahrhundert*, le Centre de documentation sur la forteresse a pu reconstituer l'armement et une partie de l'équipement des troupes, notamment les couvre-chefs, ainsi qu'identifier un nombre important de photographies en format carte de visite des officiers. À cette fin, certains objets de différents domaines sont en cours de restauration (képis, shakos, photographies, tableaux)

## 2.5 Étude et valorisation scientifique

### **ARCHÉOLOGIE**

À la villa romaine d'Echternach, plusieurs projets ont vu le jour en 2024 afin d'étudier et de valoriser le site archéologique. Un des premiers projets a consisté en une collaboration avec le Musée national d'histoire naturelle. Au printemps, en été et à l'automne, une quantité de plantes sauvages comestibles et non comestibles furent recensées sur place par Thierry Helminger, botaniste au MNHN. Les résultats de ce recensement seront thématiques lors de visites guidées spéciales dans le cadre de la LUGA (Luxembourg Urban Garden) dont la Villa à Echternach a été labellisée comme pôle-satellite. Cette intervention a encore permis d'attribuer une nomenclature en luxembourgeois à nombre de plantes issues de notre jardin romain, jusqu'ici désignées par des noms scientifiques en latin, allemand, français et anglais.



Des recherches plus poussées ont permis de rassembler des images montrant les racines, la feuille, la fleur ou le fruit ainsi que les graines d'une même plante. Cette collecte détaillée des données sur les 66 plantes de notre jardin romain a permis la réalisation de dessins de très haute qualité avec une visée didactique : mieux informer le spectateur sur place mais aussi faire réaliser à court terme un carnet contenant les 66 dessins, avec à côté de la plante, une explication de l'usage de celle-ci à l'époque gallo-romaine.

En 2024 un set de quatre carnets en anglais et en néerlandais, disponibles à l'accueil pour un usage ambulant, a été élaboré pour le public afin de lui faciliter la lecture du site.

### **ARTS DÉCORATIFS ET POPULAIRES/ HISTOIRE LUXEMBOURGEOISE CONTEMPORAINE**

Dans le cadre de l'exposition *La révolution de 1974. Des rues de Lisbonne au Luxembourg*, un livret d'accompagnement reprenant les textes muraux et plusieurs dizaines d'illustrations a été publié sous la direction d'Isabelle Maas et de Régis Moes. La quasi-totalité des exemplaires de cette publication, tirée à 1.000 exemplaires, a été écoutée pendant la durée de l'exposition.

Sous la direction d'Isabelle Maas, le recueil de témoignages vidéo a pu être poursuivi en collaboration avec un prestataire externe afin de pouvoir les présenter dans l'exposition *La révolution de 1974* ainsi que sur la chaîne Youtube du Nationalmuseum.

Le 11 avril 2024, Régis Moes a présenté une communication sur *Le poids*

de l'histoire coloniale du Luxembourg sur les représentations de l'Afrique et des Africains au 20<sup>e</sup> siècle au colloque de clôture du projet *DisPOSEG - Investigates social, linguistic and labour interactions of Lusophone migrants in Luxembourg* organisé l'Université de Luxembourg à Belval. Il a également participé à la table-ronde de clôture de ce colloque. Cette manifestation a permis de présenter sous un autre jour le résultat des recherches pour les expositions *Le passé colonial du Luxembourg (2022)* et *La révolution de 1974 (2024)*. En vue de la publication des actes du colloque *Portugal – Brazil – Luxembourg. Old and new connections* organisé par l'Institut d'histoire de l'Université du Luxembourg qui s'est déroulé le 15 et 16 novembre 2022, Régis Moes a soumis une contribution sur «Luxembourgers in the global exploitation of natural resources in the lusophone world. From Edouard Luja to the Société-coloniale-luso-luxembourgeoise». La publication en anglais et en portugais est prévue pour début 2025.

Par ailleurs, l'ensemble de l'équipe du service a présenté divers articles dans le cadre du *MuseoMag*:

- Isabelle Maas et Régis Moes, « Un demi-siècle de 'Liberdade sempre' » *MuseoMag* 01-2024
- Isabelle Maas et Régis Moes, « Libérer la parole, restaurer la mémoire » *MuseoMag* 02-2024
- Isabelle Maas et Jim Mathieu, « Größere Objekte, größerer Aufwand? » *MuseoMag* 04-2024
- Ulrike Degen, « Luxemburger Silver to go? » *MuseoMag* 01-2025

Au courant de l'année 2024, le conservateur de la section Arts décoratifs et populaires/Histoire luxembourgeoise contemporaine est intervenu à plusieurs reprises lors de cours (*Ringvorlesungen*) de l'Université du Luxembourg pour présenter le résultat des recherches sur des sujets d'expositions passés.

Le 23 avril 2024, Régis Moes a été invité à modérer, en sa qualité de co-commissaire de l'exposition *La révolution de 1974*, une table ronde organisée par l'ambassade de Portugal au Luxembourg dans le cadre du jubilé des 50 ans de la Révolution des Œillelets. Cette conférence-débat, réunissant deux historiens portugais de référence, Fernando Rosas et Jaime Nogueira Pinto, s'est déroulée au Cercle Cité.

Le 24 octobre 2024, Régis Moes a présenté une conférence sur *Le passé colonial du Luxembourg* au Lycée de Garçons d'Esch/Alzette, sur invitation de l'Amicale vum Escher Kolléisch.



De gauche à droite: Jaime Nogueira Pinto, Régis Moes et Fernando Rosas lors de la conférence-débat organisée par l'Ambassade du Portugal à Luxembourg au Cercle Cité le 23 avril 2024



## **BEAUX-ARTS**

Ci-dessous, la liste des publications et autres contributions du service :

- Hausemer, L., Kreins, M., Becker, N., Moes, R., Igniti, D., *Marc Henri - Reckinger: Lëtzebuenger Konschtpräis 2024*. Luxembourg (MNAHA & Centres d'art Nei Liicht et Dominique Lang) 2024, 119 pp. ;
- Hausemer, L., "Dem Kutter seng Gesiichter", *Les Cahiers luxembourgeois, n° 2* (2024), Luxembourg, pp. 51-60 ;
- Polfer, M. (ed.), *Supports/Surfaces. La collection publique du Luxembourg. Luxembourg's public collection*, Milan/Luxembourg (SilvanaEditoriale & MNAHA) 2024, 168 pp. ;
- Priem, R., "Steichen 'reloaded': von Krakau nach Luxemburg", *MuseoMag* 2024-1, pp. 22-23.
- Hausemer, L., "Collections/Revelations", *MuseoMag* 2024-2, pp. 8-9 ;
- Hausemer, L., Prieur, M., "Kutter reloaded!", *MuseoMag* 2024-3, pp. 18-19;
- Hausemer, L., "Reframing art and motherhood", *MuseoMag* 2024-3, pp. 16-17 ;
- Hausemer, L., "Marc Henri Reckinger – Lëtzebuenger Konschtpräis 2024", *MuseoMag* 2024-4, pp. 4-5 ;

### **Colloques:**

L'équipe Beaux-Arts a participé en septembre 2025 au symposium ArtZéro, axé sur les sujets de l'art et de la durabilité, et organisé par la Europäische Kunstakademie à Trèves.

Ruud Priem a participé au congrès CODART 25 au Nationalmuseum de Stockholm, en Suède, du 16 au 18 juin. Plus de 120 professionnels de musées d'institutions du monde entier gérant l'art de l'Europe du Nord jusqu'à 1850 ont échangé leurs points de vue sur le thème de la conférence « Les leçons apprises: Retour sur les collections permanentes réinstallées au cours de la dernière décennie ».

74

## **CABINET DES MÉDAILLES**

Cécile Arnould a continué à élaborer un projet d'exposition sur l'artiste luxembourgeoise Charlotte Engels. En outre, elle a rédigé un article sous le titre « À chacun son ordre » pour le *MuseoMag*, 2024-1, pp. 18-19.

François Reinert a participé au 30<sup>e</sup> congrès annuel de l'ICOMON/ International Committee for Money and Banking Museums, en collaboration avec l'INC (International Numismatic Council), organisé par le Kungliga Myntkabinettet de Stockholm du 25 au 28 septembre 2024.

Il a écrit la préface du 4<sup>e</sup> *Livret du Patrimoine* édité par Foni Le Brun-Ricalens, directeur de l'Institut National des Recherches Archéologiques (INRA): REINERT, François. « Trouvailles monétaires & archéologie ». Dans: LE BRUN-RICALENS, Foni. *Découverte d'un dépôt monétaire dans la forêt d'Hovelange* (Beckerich, Grand-Duché de Luxembourg. Une bourse cachée ou perdue entre le Siècle des Lumières et le Siècle des Indépendances) INRA, Luxembourg 2024, pp. 15-19.

## **CENTRE DE DOCUMENTATION SUR LA FORTERESSE**

Dans le cadre de ses études et travaux, l'INRA (Institut national de recherche archéologique) a sollicité le conseil et l'expertise du CDF concernant les substructions et les vestiges de la forteresse dans le secteur de la Côte d'Eich.

L'armurerie de la Police grand-ducale a contacté le CDF pour une identification et évaluation de l'intérêt historique des armes blanches issues de saisies et de renonciations.

### **Colloques :**

Le 43<sup>e</sup> congrès annuel de la Deutschen Gesellschaft für Festungsforschung e.V. s'est tenu au M3E du 20 au 22 septembre 2024 avec le thème « En miniature – Modelle im Festungsbau ». Une cinquantaine de personnes y ont participé.

Ralph Lange a représenté le CDF au congrès annuel 2024 de l'ICOMAM (International Committee for Museums and Collections of Arms and Military History) à Londres et à Leeds (29 septembre jusqu'au 4 octobre). Le congrès de la branche des Musées d'armes et d'histoire militaire de l'ICOM s'est déroulée en deux parties : une réunion scientifique de deux jours au National Army Museum de Londres et une visite de trois jours des dépôts et sites du National Army Museum à Stevenage, des Royal Armouries à Leeds et de la Royal Collection au château de Windsor, ainsi que des visites guidées des sites de Kenilworth Castle de l'English Heritage et de Bletchley Park de The Bletchley Park Trust. Les contributions à la conférence ont abordé les aspects « science » et « technique » dans les collections des musées sous les angles les plus divers. Les panels sur *Presenting and conserving science and technology* et *The March of Science – The Twentieth Century* comprenaient des contributions académiques ainsi que des rapports d'atelier et des descriptions de collections de l'Imperial War Museum (GB), du War Heritage Institute (B), des National Museums of Scotland, du Musée finlandais de l'armée, de l'ancien Royal Artillery Museum (GB), de, War Memorial of Korea, de l'Université Paris I Panthéon-Sorbonne (F) et des Royal Armouries.

Ralph Lange a encore participé au nom du CDF au colloque *Honour & Discomfort, war booty in museum collections*, organisé par la Stichting Koninklijke Defensiemusea (SKD) au Nationaal Militair Museum à Soesterberg aux Pays-Bas (12 et 13 novembre).

### **Publications/contributions:**

- Lange, Ralph, „Konzentration, Refiguration und Dezentralisierung. Drei Aspekte der Arsenalbauten der Festung Luxemburg“, in: Loew, Benedikt / Thewes, Guy / Klauck, Hans Peter [éds.], *Intra muros. Infrastruktur und Lebensalltag in Festungen – Zeughäuser und Depots* (Schriftenreihe Festungs-Forum Saarlouis Band 6), Saarlouis 2024, pp. 135-170.

- Lange, Ralph / Reinert, François, „Und jetzt im Musée Dräi Eechelen: das Porträt von Karl von Mansfeld – ein Jahrhundertkauf“, in: Genot, Gilles, *Meet the Mansfelds. Ouvrage publié à l'occasion de l'exposition Meet the Mansfelds. La représentation de père et fils, princes de la Renaissance (16<sup>e</sup> - 18<sup>e</sup> siècles)*, Publications du Lëtzebuerg City Museum 3, Luxembourg 2024, pp. 55-96.

- Reinert, François, « Les premiers photographes et les dernières années de la forteresse », in: *Ons Stad* 130 (2024), pp. 22-25

## **LE SERVICE PHOTOGRAPHIQUE**

En 2024, après son départ des locaux techniques à Bertrange, le service photo a enfin pu s'installer dans un petit studio construit et aménagé au dépôt central.

L'équipe a été fortement mobilisée dans le cadre de la réalisation iconographique pour divers catalogues d'exposition. Le défi fut de taille dans le cadre du projet exposition *Supports-Surfaces*, vu la dimension de certaines œuvres plus imposantes. Pour les besoins du catalogue d'exposition en hommage à Marc Henri Reckinger, une importante session photos a été réalisée dans l'atelier de l'artiste. Pour le catalogue de la prochaine exposition du Musée Dräi Eechelen, *Bundeskontingent*, qui verra le jour au printemps 2025, le travail de documentation suit son cours.

Deux grands projets de documentation ont démarré en 2024 et se poursuivent toujours. Premièrement, la numérisation de notre collection de mobilier. En dix séances, 900 objets (environ 200 meubles) ont pu être photographiés. Grâce à l'excellent travail de préparation des menuisiers et de l'équipe du dépôt, les prises de vue ont bien progressé.

Un deuxième projet a été lancé par le service de restauration. Il s'agit d'une analyse scientifique approfondie des peintures d'art ancien, réalisées par une équipe polyvalente du musée dans les salles d'exposition le lundi, jour de fermeture du Nationalmuseum : au cours de ces sessions, deux à trois œuvres étaient décrochées voire, démontées de leur cadre pour un examen sous toutes les coutures. Des prises de vues multi-spectrales ont ainsi pu être réalisées avec une caméra modifiée, qui est sensible à toutes les longueurs d'onde, de l'infrarouge à la lumière visible, en passant la lumière ultraviolette. À l'issue de ce travail, notre





équipe scientifique disposera non seulement d'informations détaillées sur l'état de conservation des œuvres (les altérations, les restaurations antérieures), mais aussi sur les secrets qui se cachent en-dessous de la couche picturale (dessins préparatoires, etc), la photographie infrarouge rendant certains pigments transparents. À cette occasion, des prises de vues microscopiques ont également été réalisées. En 2025, de nouvelles techniques devraient faciliter encore plus l'analyse approfondie de nos œuvres.

Côté numérisation, le travail réalisé sur nos armoires à plans au dépôt central a permis de digitaliser environ 1 500 plans et dessins rien qu'en 2024, une mission que le service poursuit toujours. 400 pièces supplémentaires ont été photographiées pour la section numismatique. En 2024, 120 pierres romaines ont été photographiées au Dépôt central en vue de publications futures, complétant ainsi les photographies des objets archéologiques exposés au Nationalmuseum au Förschmaart, dont l'ensemble avait déjà pu être photographié en 2022 et 2023.

Après la numérisation de tous les tirages photographiques des archives iconographiques, notre service a également commencé la numérisation *in house* des premiers négatifs datant des années 1940-60. Des fiches d'inventaires des collections archéologiques sont toujours en train d'être numérisées.

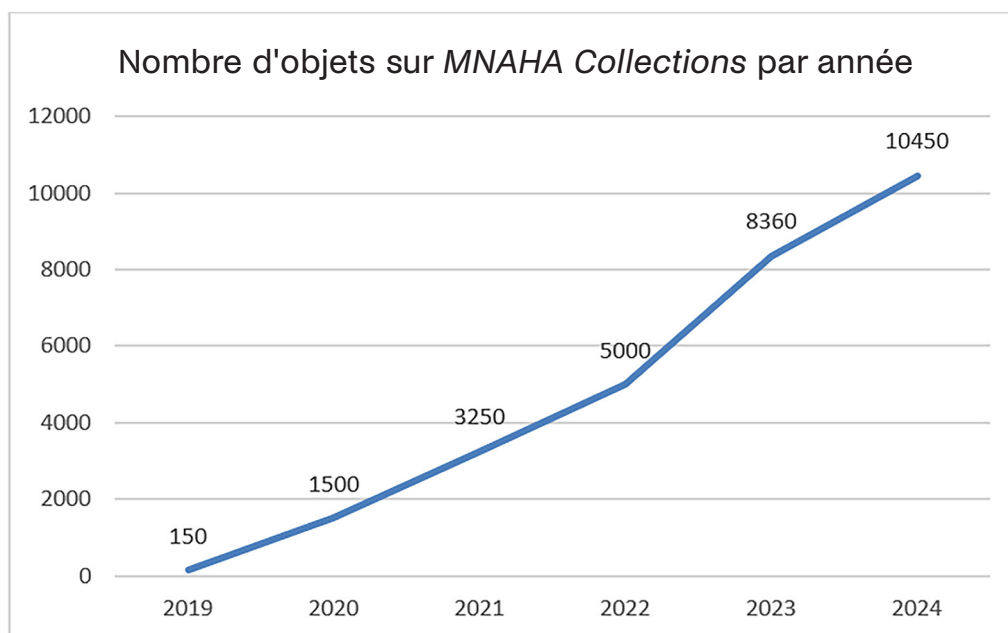


## 2.6 Numérisation et collections digitales

### 2.6.1 MNAHA Collections

À la suite du lancement de la nouvelle plateforme *MNAHA Collections* en automne 2023, l'année 2024 a été marquée par des projets de maintenance et de mise en ligne comme précisé dans le *Roadmap mis en ligne des collections 2024-2026*.

Le nombre total d'objets en ligne à la fin de l'année 2024 (31.12.2024) s'élève à 10.450, suite à un ajout de 2.083 objets. Le graphique ci-dessous illustre cette évolution depuis 2020:



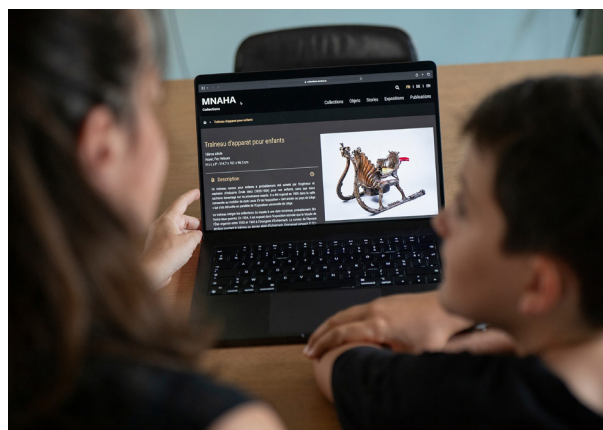
78

#### Archéologie

En 2024, seuls les objets de la collection des *Aegyptiaca* ont pu être mis en ligne, soit 34 objets au total. Des travaux d'inventorisation et de documentation scientifique ont été poursuivis en 2024 en vue de la mise en ligne de nouveaux objets en 2025. Fin 2024, le nombre total d'objets archéologiques numérisés s'élevait à 1.692.

#### Arts décoratifs et populaires

En 2024, la section Arts décoratifs et populaires a réalisé, comme prévu, un projet de numérisation et de mise en ligne de sa collection d'armoires. 127 objets de ce type ont été ajoutés à la plateforme. La section a également continué à mettre en ligne des faïences mais aussi d'autres objets afin de mieux montrer la diversité de ses collections. Un projet de recherche mené par les collaboratrices scientifiques Eurne Kugeler et Isabelle Maas sur les abécédaires brodés a débouché sur la mise en ligne de nouvelles acquisitions d'abécédaires ainsi que sur la publication d'une *story sur MNAHA Collections*. Fin 2024, on recensait 3.071 objets Arts décoratifs et populaires en ligne.



### **Beaux-Arts**

La section Beaux-arts a pu compter sur le soutien de l'équipe digitalisation pour la mise en ligne de plus de 1.000 œuvres sur papier grâce à l'engagement d'une experte externe. Comme il s'agit d'objets majoritairement protégés par des droits d'auteur, ceux-ci ont dû être préalablement clarifiés. Ont également été numérisées des œuvres d'artistes ayant fait l'objet d'une entrée biographique dans le *Konschtlexikon*. Fin 2024, les objets Beaux-Arts numérisés s'élevaient à 4.162 objets.

### **Cabinet des médailles**

En 2024, seuls les objets numismatiques demandés dans le contexte de mises à disposition d'images ont pu être numérisés. Fin 2024, on dénombrait 539 objets numismatiques en ligne.

### **Centre de documentation sur la forteresse (CDF)**

Le CDF a continué à bénéficier du soutien du service dans le cadre de son projet de numérisation 3D des casemates. Deux nouveaux sites ont été digitalisés: le fort Marie et la citadelle du Saint Esprit, celle-ci dans le contexte d'un projet placé sous la tutelle du ministère de la Culture à l'occasion des 30 ans

«Lëtzebuerg, patrimoine mondial». Le scan de la casemate du fort Louvigny a été choisi par le ministère de la Culture comme contribution luxembourgeoise à la campagne *Twin It!* de l'Union Européenne. Il s'agit de la première contribution du MNAHA sur la plateforme *Europeana*.

### **Bibliothèque**

Fin 2024, nous avons effectué le transfert des publications *Museo-Mag* et *MuseumAgenda* de la plateforme de lecture en ligne *Issuu* vers la plateforme-mère *MNAHA Collections*. Ces magazines seront désormais mis en ligne directement sur notre plateforme.





## 2.6.2. Partage de données

### **Museonet**

L'année 2024 a surtout été marquée par la finalisation du projet *Museonet* dont le but est de partager notre système de gestion des collections – Museum Plus – avec d'autres musées luxembourgeois. Le projet sera officiellement présenté au grand public fin janvier 2025. En 2024 s'est achevée la première phase du projet. La maintenance du système et la gestion des utilisateurs.rices ainsi que l'*onboarding* périodique de nouveaux musées fait désormais partie des tâches quotidiennes du service.

### **Europeana**

En 2024, le MNAHA a fait des premières expériences avec la publication d'objets sur la plateforme de l'Union Européenne : *Europeana*. En plus de la publication du scan 3D du fort Louvigny (voir point 2.1.2.), 45 objets ont été publiés sur *Europeana* début novembre 2024. Il s'agit d'un premier test qui sera suivi, début 2025, par la publication de tous les objets déjà présents sur *MNAHA Collections*. Ce projet est réalisé en collaboration avec l'agrégateur *MUSEO*. Edurne Kugeler, cheffe de service, a fait une présentation du projet lors des *Digital Days*, organisés les 7 et 8 novembre pour la première fois par le musée en collaboration avec deux autres partenaires: le Centre national de l'audiovisuel et le Musée national d'histoire naturelle.

80

### **Open Data Luxembourg**

Sur le portail Open Data de l'État luxembourgeois, nous avons publié début 2024 notre premier set de données, portant sur la collection d'œuvres de Joseph Kutter issue du MNAHA. D'autres sets de données suivront au fur et à mesure.

### **LUDAP**

Le projet d'élaboration d'un fichier partagé de données d'autorité du patrimoine culturel et scientifique luxembourgeois (désigné sous le nom de LUDAP) a suivi son cours en 2024. Avec le service informatique, nous avons continué à participer aux diverses réunions et formations organisées dans le cadre du projet. Edurne Kugeler a présidé le conseil de gouvernance du projet en 2024, avant d'être nommée pour un deuxième mandat fin d'année.

## 2.6.3 Journées scientifiques

### **Digital Days**

En 2024, le Service Numérisation et Collections Digitales a proposé un projet d'intégration des outils digitaux dans l'offre du Service des Publics. Le MNAHA a chargé une consultante externe (Anaïs Recken) du suivi du projet. L'idée de dédier une journée au monde du numérique dans la culture est survenue dans ce cadre. En collaboration avec le MNHN et le CNA la conférence Digital Days a été organisée, avec une journée de workshops au MNAHA et une journée de conférence au CNA.

Les membres du service ont participé aux formations et conférences suivantes :

- 12.04 Wikidata leveling up days
- 04.06 – 06.06 Digital Humanities Benelux conference
- 10.06 – 18.08 Creative Commons Certificate
- 15.07 Formation conservation papier dans les archives – interne
- 24.09 – 25.09 Goobi Anwendertage
- 03.12 – 06.12 Geoportail officiel et Portail Open Data

Les conférences et workshops suivants ont été données par les membres du service :

- 26.01 Présentation de la plateforme *MNAHA Collections* au salon des antiquaires par Edurne Kugeler
- 13.06 (Un)bezeugt - *Oral History als Ergänzung zum Museumsarchiv* par Edurne Kugeler
- 04.07 *De Joseph Kutter an der Geschichte vum Nationalmuseum* par Lis Hausemer et Edurne Kugeler
- 24.09 *Das erweiterte Archivmanagement in Goobi* aux Goobi Anwendertage par Edurne Kugeler
- 07.11 *Openrefine to Wikidata* – Workshop aux Digital Days par Edurne Kugeler
- 08.11 *Publishing MNAHA Objects on Europeana* aux Digital Days par Edurne Kugeler

**Toutes ces activités ont souvent donné lieu à des articles de vulgarisation scientifique dans le Museomag dont voici une liste :**

- *Museomag 2024-02 – New perspectives on past exhibitions* par Eburne Kugeler
- *Museomag 2024-03 – Gems from the depot* par Eburne Kugeler
- *Museomag 2024-03 – Casemates 3D, mapping Luxembourg's mysterious maze* par Eburne Kugeler et Ralph Lange
- *Museomag 2024-04 – From artefacts to 3D prints* par Anaïs Recken
- *Museomag 2024-04 – Die Hüter der Datenbank, vom Schatten zum Wort* par Eburne Kugeler

#### **Autres**

Eburne Kugeler, responsable du service numérisation, bibliothèque et archives, a participé à l'écriture d'un article intitulé *Human perspectives and social infrastructures: prioritising people in GLAM digital humanities* avec Megan Gooch (Bodleian Libraries) et Rebecca Kahn (Université de Vienne) dont la parution est prévue dans une collection spéciale du *Journal of Open Humanities Data* en 2025.





## 2.7 Archives et bibliothèque

### 2.7.1 Archives

#### **Inventaire des collections**

Comme chaque année depuis 2020, le service a veillé spécialement à ce que les fiches des objets acquis par le musée pendant l'année soient complètes afin de pouvoir rendre, début 2025, l'inventaire de l'année 2024.

#### **Intranet**

Grace à l'offre d'un *intranet in a week* du CTIE et l'expertise de Marc Kaysen dans le domaine du développement Web, le Service Archives et Bibliothèque a pu mettre en place un intranet pour le MNAHA en 2024. Marc Kaysen s'est chargé de mettre en place une structure, élaborée dans un workshop avec les collaborateurs.rices du MNAHA, et de former les utilisateurs.rices. Les différents services sont maintenant responsables de l'ajout de contenu sur l'intranet.

#### **Travail de reconditionnement et d'inventorisation des archives**

En 2024, le travail de reconditionnement et d'inventorisation des archives existantes du MNAHA a été rendu possible grâce au travail d'une personne employée comme CAE. Vu les ressources limitées, le service s'est concentré sur l'inventorisation des archives d'expositions. Une trouvaille en particulier mérite d'être soulignée: nous avons pu mettre la main sur des dossiers d'expositions organisées par les historiques et folkloriques organisées entre 1945 et 1970, ainsi que sur l'affiche de la toute première exposition organisée par le musée après la fin de l'occupation en 1945.

Le service a encore commencé à mener des interviews d'histoire orale avec des membres du personnel du MNAHA étant partis à la retraite récemment pour compléter ses fonds.



### Consultation et promotion des archives

Depuis 2024, la mise à disposition de reproductions (photographies) des objets de la collection est centralisée auprès des Archives. En total, 103 demandes ont été traitées, dont 19 demandes internes et 84 externes concernant 179 objets/documents. De ces 179, 114 étaient des reproductions d'objets et 65 des consultations d'archives.

Le service Archives a continué à soutenir les recherches dans le cadre du projet *Provilux* en mettant à sa disposition, entre autres, le fonds du *Landesmuseum*. Il a encore poursuivi la mise en ligne, sur *MNAHA Collections*, des expositions passées compilant les informations existantes dans les sources. 23 expositions y ont été ajoutées. De plus, le service a coordonné la contribution du musée au Mois des Archives organisé par le *Veräin vun de Lëtzebuurger Archivisten* (VLA), dont l'édition 2024 avait pour thème *Voyage à travers le temps grâce aux archives / Mind the gap*.





## 2.7.2 Bibliothèque

### **Travail quotidien**

Le service Bibliothèque a reçu 54 exemplaires de publications en échange. Outre de nombreux périodiques (archéologie, beaux-arts, arts décoratifs, numismatique, histoire, éducation, ...), la bibliothèque a encore acquis 74 exemplaires de publications par achat et 165 exemplaires de publications par donation.

En tout, environ 1.000 notices ont été traitées dans Museum Plus et Alma (nouvelles acquisitions, recatalogage, corrections) dont 780 nouvelles notices dans Alma.

En 2024, 8 lecteurs.rices externes se sont présenté.e.s au MNAHA avec une demande spécifique de consultation sur place.

### **Projets de catalogage**

En plus du travail quotidien, le service a entrepris divers projets de catalogage de fonds qui n'avaient pas encore été systématiquement introduits dans la base de données du musée ni dans le système de gestion de bibliothèques du réseau bibnet.

En 2024, Adrien Boewinger a continué à cataloguer les monographies sur divers artistes. Celles-ci sont disposées alphabétiquement. Fin 2024, il a complété toutes les monographies d'artistes jusqu'à la lettre K incluse. L'auxiliaire Caroline Rocco a entamé le projet de catalogage d'ouvrages de la bibliothèque du CDF – soit 476 ouvrages en 2024.





## 2.8. Lëtzebuerger Konschtarchiv

Alors que l'année précédente avait marqué le lancement de nos deux activités majeures, à savoir le lancement du *Lëtzebuerger Konschtlexikon* et l'élaboration de la collection d'archives, l'année 2024 a été consacrée à l'enrichissement et à la valorisation considérable de ces deux initiatives. Gagnant en notoriété auprès des artistes, de la communauté scientifique et du grand public, cette année a permis de récolter les premiers fruits de nos missions consacrées à l'histoire de l'art du Luxembourg. Des progrès significatifs ont été effectués dans l'enrichissement du Lëtzebuerger Konschtarchiv, avec des avancées notables dans l'extension du *Konschtlexikon* et l'acquisition de nouvelles archives.



### 2.8.1 Collection d'archives

86

#### Fonds historiques

Notre collection d'archives privées a pu se développer en attendant l'achèvement des dépôts d'archives adaptées. Le service a entamé le traitement des fonds d'archives acquis en 2024 : celui-ci débute par un tri, un nettoyage et un reconditionnement des archives dans le but d'assurer une conservation à long terme des objets. Les documents ont ensuite été décrits précisément en vue de la rédaction d'un inventaire détaillé et le catalogage des objets. Dans l'objectif d'assurer un équilibre entre la conservation et l'accessibilité des documents, les fonds ont été numérisés dans le processus de traitement.



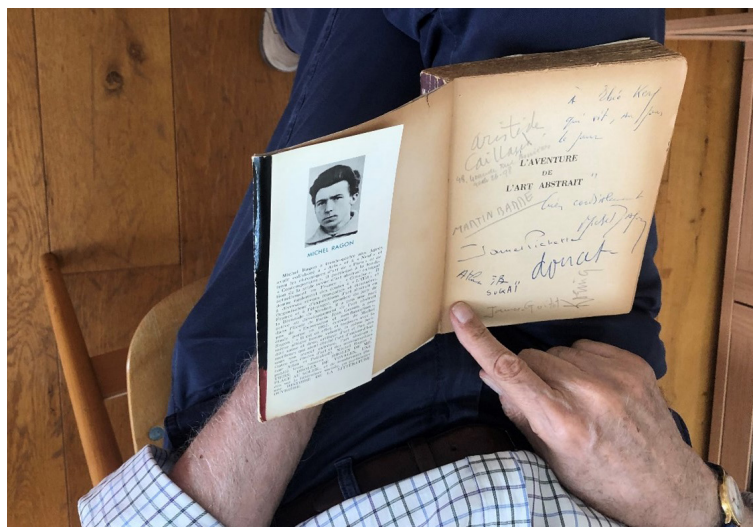
En se basant entre autres sur des documents d'archives, Julia Wack a entamé un projet de recherche extensif avec la carrière de l'artiste luxembourgeoise Berthe Brincour comme point de départ, dans lequel elle se penche sur des thèmes d'importance nationale et internationale tels que la formation artistique des femmes, les conditions sociales et démographiques, etc. dans le 19<sup>e</sup> et 20<sup>e</sup> siècle.

Cette recherche se fait notamment en lien avec un projet d'exposition futur de la section Beaux-Arts.

## Acquisitions

En 2024, le Lëtzebuerger Konschtarchiv a acquis quatre fonds d'archives. La première acquisition est la collection d'affiches de l'artiste Théo Kerg. Ce don comprend 114 affiches réalisées par l'artiste luxembourgeois et/ou annonçant une de ses nombreuses expositions. Cette collection vient compléter les premiers dons d'archives de Théo Kerg reçues par le Konschtarchiv en 2023.

La plus grande acquisition de l'année a été les archives de la galeriste Erna Hecey. Ce fonds est hybride, c'est-à-dire qu'il se compose à la fois d'archives physiques et d'archives numériques, témoignant ainsi du passage à l'ère numérique. Cet ensemble documentaire porte sur les activités de la galerie Erna Hecey à Luxembourg et à Bruxelles entre 1996 et 2016. Le fonds contient ainsi de nombreux dossiers d'artistes et d'expositions documentant la vie de la galerie.



Par ailleurs, deux petits fonds ont été acquis: (1) Le fonds de l'artiste-peintre Nicolas Brücher – une compilation de cartes postales envoyées et reçues par le peintre depuis les nombreuses villes où il a exercé son activité ainsi que des photographies personnelles, et (2) un ensemble de documents relatifs au Musée d'Art Moderne Grand-Duc Jean (MUDAM), plus particulièrement la série de rapports annuels du musée entre sa création et 2017.

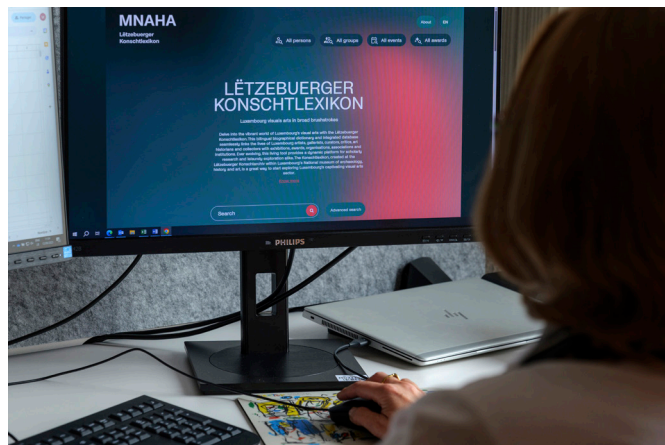
### Informations techniques sur les (sous)-fonds acquis en 2024 :

	Archives de Théo Kerg	Archives de Nicolas Brücher	Archives du MUDAM	Archives de Erna Hecey
<i>Volume d'archives versées (en mètre linéaire)</i>	0.08	0.2	0.1	9.6
<i>Volume d'archives numériques versées (fichiers)</i>	0	0	0	51.000
<i>Volume d'archives traitées</i>	0.08	0.2	0.1	Traitement en cours
<i>Nombre de pages numérisées</i>	66% = 41532 images. Achèvement prévu en 2025	Achèvement prévu en 2025	Pas de numérisation prévue	Numérisation prévue en 2025

## 2.8.2 Documentation actuelle

Le LKA effectue une revue de presse quotidienne. Il recense les articles de presse et les produits audiovisuels contenant des informations sur les arts visuels en relation avec le Luxembourg. Plus de 1.100 produits médiatiques (presse, radio, télévision) ont été répertoriés en 2024, dont 74% de sources écrites. Par ailleurs, le service ne dispose pas des ressources nécessaires pour répertorier les publications sur les réseaux sociaux. Pour la collecte d'articles et de produits audiovisuels publiés à l'étranger, nous faisons appel aux artistes et curateurs/curatrices.

En outre, le département a collaboré avec la Bibliothèque nationale (BnL) pour lui transmettre plus de 100 sites web d'artistes luxembourgeois en vue de leur archivage numérique. La recherche autour des femmes dans l'art luxembourgeois a également donné lieu à de nombreuses acquisitions pour la bibliothèque du MNAHA, une tentative de combler un vide thématique et bibliographique et de rendre ce type de ressources accessibles au public. Le service a également répondu à près de 50 demandes externes par rapport à des informations sur des artistes luxembourgeois et leur œuvre.

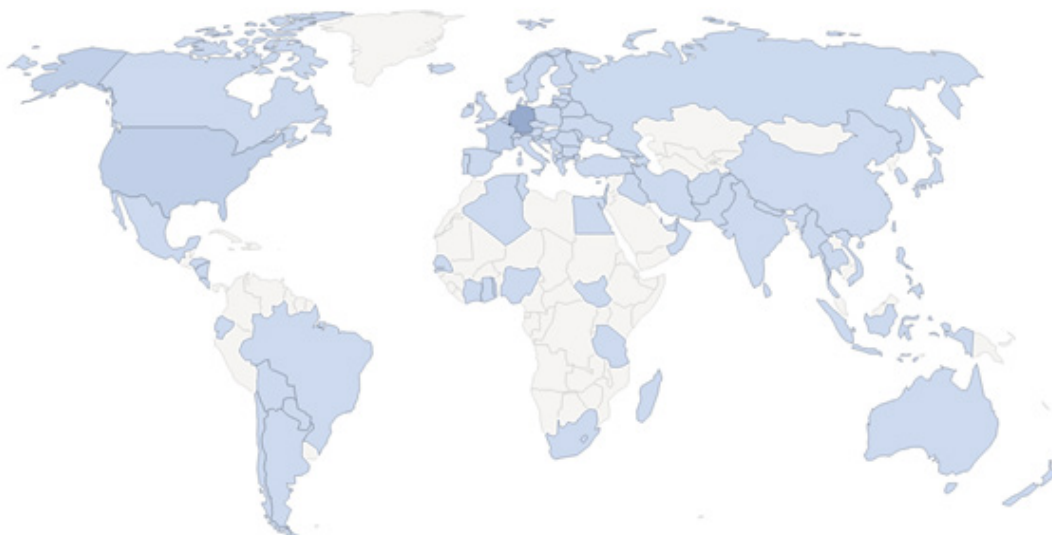


88

## 2.8.3 Lëtzebuenger Konschtlexikon

Le logiciel pour le *Lëtzebuenger Konschtlexikon*, dictionnaire d'art plastique luxembourgeois est en constante évolution, avec une plus grande amélioration informatique en fin d'année 2024. La publication est consultable gratuitement en ligne sur [www.konschtlexikon.lu](http://www.konschtlexikon.lu). En 2024, 15'755 visites ont été effectuées, ce qui a donné lieu à 45.308 entrées consultées dans 99 pays différents.

15,755 visits





À la fin de l'année, le *Konschtlexikon* recensait 12 054 entités, comprenant 6.309 individus, 1.833 collectivités, 3.793 expositions, et 119 distinctions liées à l'art plastique luxembourgeois, représentant une augmentation de 82 % par rapport à 2023. Les liens pouvant être établis entre ces entités s'élève désormais à 50.382, soit une augmentation de 72,53 % par rapport à 2023, avec une moyenne de 4,1 liens par entité, cette moyenne marquant une diminution de 3,5 % par rapport à l'année précédente. Les informations ajoutées en 2024 sont principalement le fruit de recherches approfondies sur cinq biographies, réalisées en grande partie par Malgorzata Nowara ainsi que par Julia Wack, en complément de grands projets d'encodage menés par Sam Brachmond, Julia Wack, et Giulia Barbarossa. Ces projets incluent notamment l'encodage des Salons du Cercle artistique de Luxembourg, des expositions documentées dans les rapports annuels du Ministère de la Culture, ainsi que le fonds Théo Kerg. Un grand nombre de documents dits actuels physiques ont été archivés et encodés dans le *Konschtlexikon*. En raison d'un manque de ressources humaines, nous avons accumulé du retard dans l'archivage et l'encodage des sources numériques natives (*born-digital*).



## 2.8.4 Activités pédagogiques et scientifiques

89

### **Présentation de la base de données prosopographique au Ministère de la Culture – 25.01.2024**

Présentation du logiciel open-source par Alessandra Luciano (MC), Geoff Laycock (Scan Data Experts), Jan Vonde (Intranda GmbH) et Jamie Armstrong au Ministère de la Culture, visant à introduire la base de données auprès des institutions culturelles luxembourgeoises. Le 'data model' a été développé par Edurne Kugeler (MNAHA).

### **Le Salon Antiques & Art Fair 2024**

#### **« [www.konschtlexikon.lu](http://www.konschtlexikon.lu) : un nouvel outil de recherche sur l'art luxembourgeois »**

**– 26.01.2024**

Présentation et promotion du *Konschtlexikon* par Jamie Armstrong et Malgorzata Nowara

### **Visite guidée "Through the lens of ... Jamie Armstrong" de l'exposition *Dem Kutter seng Gesiichter* – 13.07.2024**

Visite guidée atypique de l'exposition *Dem Kutter seng Gesiichter* par Jamie Armstrong. Cette visite informelle et dynamique offrait une expérience immersive unique, où le discours muséologique contemporain se mêlait à une exploration interactive, sensorielle et subjective.

### ***Quellenlage und Quellenplage. Herausforderungen und Lösungsansätze für die Kunstgeschichtsschreibung in Luxemburg* – 21.6.2024**

Lors du colloque international du réseau scientifique Koop-Litera International, Jamie Armstrong a présenté le sujet de l'historiographie de l'art au Luxembourg.

### **"Récits entrelacés : création d'histoires inspirées d'archives".**

#### **Ateliers d'écriture créative 06.07. & 19.10.2024**

Basés sur des documents d'archives conservés dans les collections du Lëtzebuenger Konschtarchiv et de l'institution du MNAHA, deux ateliers d'écriture créative ont été organisés par Giulia Barbarossa, Caroline Rocco et Jamie Armstrong.

#### **Présentation et stand d'information à Université de Luxembourg**

**– 11.11.2024**

Présentation dans le cadre du cycle de conférences académiques

*Kulturgeschichte Lëtzebuerg* à l'Université du Luxembourg. Jamie

Armstrong a présenté notre service et ses activités en lien avec

l'historiographie de l'art. Les étudiant.e.s ont également pu s'informer auprès de notre stand d'information, animé par Malgorzata Nowara.



#### **Le Lëtzebuenger Konschtlexikon : un dictionnaire en constante évolution – 14.11.2024**

Conférence par Malgorzata Nowara, Julia Wack et Jamie Armstrong lors du Salon du Cercle Artistique de Luxembourg 2024.

#### **L'équipe du Lëtzebuenger Konschtarchiv a contribué avec des articles pour différents numéros du MuseoMag**

- « Le présent à la page » par Jamie Armstrong, pp. 28-29 *MuseoMag* 01-2024
- "Alexis Wagner's archives. Insights into the mind of an artist" par Camille Pierre and Julia Wack, pp. 22-25 *MuseoMag* 03-2024
- "Crafting Stories from the Archives" par Jamie Armstrong, Giulia Barbarossa, Caroline Rocco, pp. 40-41 *MuseoMag* 01-2025

## 2.9. Concours scientifique d'auxiliaires temporaires

### **ARCHÉOLOGIE**

Pendant l'année 2024, la section a accueilli deux jeunes étudiants au sein de son service.

Chadé Peiffer, titulaire d'un master en archéologie (université de Cologne), a travaillé comme CAE au sein de l'équipe entre février 2024 et février 2025. Parmi ses missions, elle a participé à la conception et au développement d'ateliers pédagogiques, constitué une liste d'objets archéologiques cités dans les « Publications de la Section Historique » et a aidé à compléter les fiches d'inventaire présents au dépôt central.

Au deuxième trimestre 2024, Alana Birsens, étudiante en master d'archéologie (université de Heidelberg), a effectué au sein de notre service un stage de conservation du 22.04.2024 au 24.05.2024, et dressé une première liste énumérant les articles se trouvant dans lesdites publications.

### **ARTS DÉCORATIFS ET POPULAIRES**

M. Jim Mathieu a renforcé l'équipe du service Arts décoratifs et populaires/Histoire luxembourgeoise contemporaine sous le statut d'un Contrat appui-emploi pendant plusieurs mois. Il a par la suite intégré l'équipe du service Restauration, Régie, Dépôts et Ateliers sous un contrat à durée déterminée.

M. Victor Berry, étudiant en master en histoire, a effectué un stage au sein de notre service du 5 août au 13 septembre 2024.

### **BEAUX-ARTS**

Au cours de l'année 2024, le service Beaux-Arts a eu le plaisir d'accueillir deux stagiaires. En mars, Jeanne Tribolet de l'Université Catholique de Louvain a intégré l'équipe Beaux-Arts. Elle a principalement participé aux préparatifs des deux expositions *Collections/Revelations. Modern and Contemporary Art et From Aerial Views to Pink Suits. A Fresh Perspective on Edward Steichen*, ainsi qu'à l'établissement d'une sélection d'œuvres pour la rotation du Cabinet Steichen, qui pour trois mois présentait les portraits de la société bourgeoise du XX<sup>e</sup> siècle réalisés par Steichen.

En été, Aliya Glasper de l'Université du Wisconsin–Madison (États-Unis) a rejoint le service Beaux-Arts. Elle a participé à l'établissement d'une sélection de 20 photographies pour le Cabinet Steichen sur le thème *Women in Performance*, et a rédigé une *story* pour notre plateforme MNAHA Collections, mettant en valeur les portraits de la collection du musée, notamment ceux provenant de nos récentes acquisitions.



## **NUMÉRISATION**

Le service Numérisation, Collections, Archives et Bibliothèques a accueilli 3 stagiaires et 1 CAE en 2024 :

- Julie Bolterys, Ben Conrad et Sophie Reader, stagiaires ayant contribué à des tâches de numérisation et de vérification de données.
- Caroline Rocco, CAE travaillant sur la récolte et l'inventorisation des documents d'archives à propos des expositions qui ont eu lieu au musée, le catalogage de livres appartenant à la bibliothèque du CDF, et ayant soutenu les services dans leurs divers autres projets.

## **LËTZEBUERGER KONSCHTARCHIV**

Entre janvier et décembre 2024, le Lëtzebuenger Konschtarchiv a bénéficié du renfort temporaire de plusieurs collaborateurs et collaboratrices.

Mme Giulia Barbarossa, consultante externe de la société Historical Consulting, a assuré des missions d'assistance à l'archivage, incluant l'inventaire, le reconditionnement, l'encodage des expositions de Théo Kerg dans le *Konschtlexikon*, la numérisation des archives d'artiste et la clarification des droits d'auteur au sein du fonds Kerg.

Depuis février, M. Sam Brachmond a rejoint l'équipe en tant que collaborateur temporaire sous contrat CAE. Il a contribué à l'encodage et à l'archivage de la documentation dite actuelle, en plus d'effectuer des travaux de numérisation.

Par ailleurs, le Konschtarchiv a encadré Mme Nora Kieffer, historienne de l'art, lors de son stage universitaire en mars et avril, au cours duquel elle a pu apporter son concours à nos activités.

## **RESTAURATION, RÉGIE, ATELIERS ET DÉPÔT**

2024 aura été une année de fort changement dans l'équipe (retraites, départ volontaires, congé parental). En tout, il a fallu préparer 9 recrutements dont 7 ont pu être comblés durant l'année. Un contrat CAE et deux stagiaires s'y sont rajoutés.

Outre le *onboarding* et la formation des nouveaux collègues, que ce soit d'un point de vue administratif et procédural ou pour leur apprendre un métier atypique, l'équipe a encadré une stagiaire en restauration, une autre en régie et une CAE dans le domaine de l'histoire de l'art matérielle.









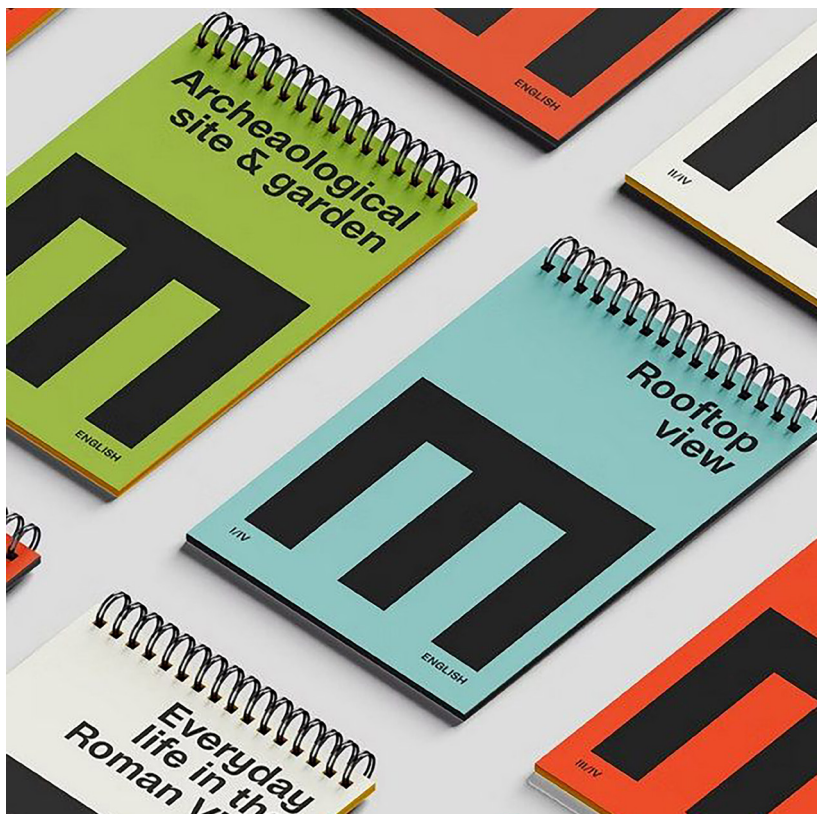
# **3. Publics et propositions culturelles**

## 3.1. Une offre culturelle pour tous

Le programme de médiation culturelle proposé par le Nationalmusée um Fëschmaart et le Musée Dräi Eechelen vise à promouvoir les collections permanentes et les thématiques des expositions temporaires sur ces deux sites muséaux. Des visites guidées ont été offertes en quatre langues différentes (le français, l'allemand, le luxembourgeois et l'anglais) pour toutes les expositions à l'affiche (programme énoncé aux pages 10-21). Dans le cadre de l'exposition *La révolution de 1974. Des rues de Lisbonne au Luxembourg*, des visites guidées en langue portugaise sont venues compléter l'offre. En outre, le Nationalmusée a également proposé des activités plus pratiques (ateliers pour le jeune public et ateliers créatifs pour adultes).



Pendant la période d'ouverture du site de la Réimervilla Echternach, du samedi 6 avril jusqu'au dimanche 29 septembre 2024, des visites guidées plurilingues ainsi que des visites sur demande pour groupes ont été proposées. En plus des quatre langues mentionnées ci-dessus, nous avons comme par le passé complété l'offre par des visites en néerlandais très prisées par les touristes. L'offre d'information sur place a été complétée par une brochure en quatre volets reprenant les textes d'exposition déjà existants sur différents panneaux à l'intérieur et à l'extérieur du centre d'interprétation archéologique afin de pouvoir mettre à disposition des visiteurs un outil à portée de main en plusieurs langues (français, allemand, anglais, néerlandais).



## 3.2. Public scolaire

Depuis quelques années le catalogue des offres à destination du public scolaire de nos musées est accessible sous format digital. Le corps enseignant désireux de fréquenter avec une classe un atelier spécifique sur un de nos sites peut désormais s'informer sur une page web spécifiquement dédiée aux inscriptions des programmes pédagogiques et peut soumettre sa demande directement via cette plateforme (<https://www.schools.mnaha.lu/>).

Comme toutes les années, nos musées ont proposé un programme diversifié de visites et d'ateliers pratiques pour les écoles de tous les ordres d'enseignement en lien avec des expositions temporaires ainsi que ceux abordés dans les collections permanentes. Ces visites étaient généralement suivies d'un atelier pédagogique visant à approfondir les connaissances sur les sujets traités.

La thématique à la fois historique et politique de l'exposition *La révolution de 1974* a attiré de nombreuses classes de l'enseignement secondaire, un public souvent difficile mobiliser pour une visite au musée.

Des visites et des ateliers pour groupes scolaires ont été proposés à la Réimervilla Echternach et à la maison néolithique à Lorentzweiler.

L'offre théâtrale instituée dans nos musées permet de traiter les sujets abordés sur un mode ludique : nous collaborons avec le duo d'animateurs culturels Lex Gillen et Natacha Sanchez pour proposer les visites *Schräiner Biver* et *Mam Mansfeld um Tour* au National-musée tandis qu'au Musée Dräi Eechelen, le personnage historique d'Adam Sigmund von Thüngen prend vie pour évoquer haut en couleurs son parcours au Luxembourg ainsi que le développement de la ville-forteresse.





## 3.3 Public jeune et moins jeune

### 3.3.1 Jeune public

Outre les ateliers mis en place pour les expositions, l'équipe du musée a développé un petit carnet pédagogique « kidsguide » pour la présentation sur Joseph Kutter et notre collection Supports/Surfaces. Imprimé en trois langues et disponible en libre service dans les salles d'exposition, le carnet pédagogique invite les petits visiteurs à explorer l'exposition de manière indépendante et en simplifie le propos. Les adultes peuvent ainsi partager plus facilement leur expérience de visite en compagnie d'enfants ou les laisser explorer les salles à leur rythme.

Dans le cadre de l'exposition sur la Révolution des Œillets, le musée a opté pour un carnet pour adolescents au regard de la complexité de la thématique. En collaboration avec le service des publics, le service communication et les

responsables de l'exposition, ce livret jeunesse, réalisé par les artistes lusodescendants Liliana Francisco et Steven Da Cruz, proposait des activités ludiques ainsi des résumés didactiques de l'exposition.



Depuis la fin de l'année 2024, le M3E propose un parcours chasse aux trésors sous le nom de *Fortress Fun*, accompagné d'un carnet d'activités qui explore, à hauteur d'enfant, la présentation de la collection permanente du musée et contient des questions quiz ludiques par rapport à chaque section du parcours d'exposition. Disponible en trois langues, il est conçu spécialement pour les jeunes visiteurs à partir de 6 ans.

Pendant les semaines de vacances scolaires, nous avons échafaudé une offre sur mesure à l'attention des Maisons Relais sur le site du Musée Dräi Eechelen. Ainsi, un parcours en plein air conçu comme un jeu de piste et réparti sur plusieurs stations aux alentours du parc Dräi Eechelen a été spécialement élaboré. À noter que le M3E offre également la possibilité d'organiser une fête d'anniversaire pour enfants entre 6 et 12 ans.



### 3.3.2 Adultes

Le riche programme-cadre autour de l'exposition *La révolution de 1974* a largement mobilisé les ressources de plusieurs services du musée, notamment du service Histoire luxembourgeoise contemporaine, du service des publics et du service communication. Le succès de l'offre, notamment du vernissage, des journées portes-ouvertes et des ateliers, a été au rendez-vous. Le programme de visites plus générales de l'exposition a été complété par des visites avec une approche plus thématique ou personnelle. Aussi, des visites liant les deux expositions *La révolution de 1974* et *Alfredo Cunha, photographe* ont été proposées. De nombreuses visites guidées dans l'exposition ont également été assurées par les curateurs de l'exposition.



Le Musée Dräi Eechelen a continué à explorer les alentours de son site patrimonial, proposant une série de parcours guidés hors les murs, comme *À l'assaut du Kirchberg*.

L'offre d'ateliers pratiques pour adultes, qui remporte un succès croissant, a été étoffée au Nationalmusée: outre les cours d'aquarelle ou l'atelier de dessin *How to draw*, le musée a proposé d'autres ateliers créatifs, tels que l'atelier *Designing freedom*, en lien avec l'exposition temporaire sur la Révolution des Œillets, ou encore l'atelier *Past meets present*, où les participants explorent des reproductions d'objets de la collection sur une imprimante 3D.

Les conférences et tables rondes organisées sur les sujets présentés dans les expositions temporaires au cours de l'année sont présentées en détail dans le chapitre 1.2 de ce rapport.

À côté du programme régulier pour le grand public, nos musées ont offert des visites sur demande et activités sur mesure pour des associations, clubs ou groupes.

Par-delà ses salles thématiques, l'espace *Collections/Revelations. Modern and contemporary art* a été agrémenté d'un dispositif interactif. Cinq blocs thématiques présentant chacun six lanières de questions invitent les visiteurs à réfléchir sur la perception des tableaux parcourus. Le but est de stimuler le ressenti du public au regard d'une œuvre ou d'un thème développé, de convoquer les sens et les souvenirs personnels pour mieux dialoguer avec l'art. Les enfants ne sont pas en reste puisque notre mascotte *Wulles* leur propose aussi des questions sur mesure.

En plus des visites guidées traditionnelles, des visites-conférences plus thématiques, ciblées sur un aspect précis des expositions ont été proposées sur le site du Nationalmusée et le site du Musée Dräi Eechelen. En raison de l'intérêt général du public et de la portée analytique plus large et souvent personnelle qu'offre cette formule, les visites « À travers le regard de... » (rebaptisées « Trough their eyes » au cours de l'année) ont été reconduites pour la plupart des projets d'exposition. « New In! », nouvelle formule proposée par nos curateurs proposant un éclairage sur les nouvelles acquisitions, vient élargir l'offre éclair dans l'heure de midi. D'autres visites proposées par les curateurs de nos musées ont été organisées tout au long de l'année sous différents formats: *Um Tour mat de Kuratoren* (exposition permanente M3E), *En aneren Abléck an eis Sammlung* (exposition permanente beaux-arts), *Nohalteg ausstellen* (exposition *Dem Kutter seng Gesiichter*).





## 3.4. Partenariats

Lors des *Luxembourg Museum Days* les 18 et 19 mai, le Nationalmusée um Fëschmaart, le Musée Dräi Eechelen et la Réimervilla Echternach ont présenté un programme riche et varié avec des visites guidées spéciales à l'intérieur et à l'extérieur des établissements ainsi que des ateliers et des activités pour enfants et familles. Le Nationalmusée a accueilli les collègues du Casino Luxembourg avec leur œuvre mobile *Even if it's not true, it's well found* de l'artiste David Bernstein.

En amont de la Nuit des Musées et dans le cadre du festival Atlântico, la Philharmonie proposait un concert de jazz en partenariat avec le Nationalmusée dans le cadre de notre exposition *La révolution de 1974*. Nos commissaires Régis Moes et Isabelle Maas étaient invités à une séance d'introduction présentée en amont du concert.

Le 12 octobre 2024 le groupement d'*stater-muséeën* a fêté la 23<sup>e</sup> édition de la Nuit des Musées. Cette année, les traditionnelles visites coup de cœur ont été assurées par des curateurs d'exposition invités chacun dans une maison différente. Au Fëschmaart, le programme nocturne a été complété par un atelier créatif sur le triptyque de l'artiste Francis Bacon *Trois études pour le portrait de Georges Dyer* incitant grand et petit de créer des masques expressifs avec des mimiques exagérées. Afin de mettre en valeur le prêt de cette œuvre importante, le musée a proposé avec grand succès une courte performance sous forme de monologue fictif du peintre, conçue par le metteur en scène luxembourgeois Thierry Mousset et présentée par l'acteur d'exception Kristof van Boven. La soirée au Nationalmusée a été encadrée par les sessions musicales de l'ensemble capverdien *Grupo Pilon* et au Musée Dräi Eechelen par les mélodies baroques interprétées par le duo de violon et d'orgue *Ad libitum* qui a présenté des mélodies baroques plus ou moins connues. Au M3E, l'atelier de couture créative de la designer Julie Conrad dans l'esprit recyclage a été pris d'assaut.

Le MNAHA, le Centre national de l'audiovisuel (CNA) et le Musée national d'histoire naturelle (MNHN) ont organisé la première édition des *Digital Days*, proposant deux journées dédiées au monde du numérique dans la culture. Cette idée a émané du Service Numérisation et Collections Digitales dans le cadre d'un projet d'intégration des outils numériques dans l'offre du service des publics. Anaïs Recken, collaboratrice du musée, a été détachée à cet effet. L'événement a réuni plusieurs experts en humanités numériques pour discuter des dernières recherches dans ce domaine lors d'une journée de workshops au Nationalmusée et d'une journée de conférences au CNA. À la veille de la Journée du Portugal et des communautés portugaises, le Nationalmusée a organisé un week-end portes ouvertes le samedi 8 juin et dimanche 9 juin dans le cadre de l'exposition *La Révolution de 1974*. Le samedi, nous sommes limités à une panoplie de visites guidées thématiques tandis que le dimanche, le musée a orchestré une offre plus événementielle avec des présentations musicales, des spectacles et des spécialités culinaires pour célébrer ce chapitre décisif de l'histoire européenne.



© Philharmonie, Eric Engel





Le Nationalmusée a accueilli l'initiative *Bach in the Subways* avec des mini-concerts offerts gratuitement au public (21 mars). En outre, il continue son partenariat avec l'a.s.b.l. Mamies et moi: les ateliers *Café Tricot Musée* permettent des échanges et des moments de convivialité suivis d'une visite guidée de la collection des arts décoratifs et populaires du musée. Le site um Fëschmaart a encore fait partie du rallye culturel (« Kulturrallye ») organisé par les Rotondes et le ministère de l'Éducation nationale, ainsi que du Rallye du Citoyen/ City Rallye, organisé par la Conférence Générale de la Jeunesse du Luxembourg (CGJL). La plateforme digitale MNAHA collections est venue compléter l'offre des activités. Dans ce cadre, une formation pour enseignants a été conçue par Anaïs Recken pour illustrer comment MNAHA Collections et le *Konschtlexikon* peuvent être utilisés dans une salle de classe.



Dans le cadre du *Archivmount* (juin), les équipes de nos musées ont participé à l'offre avec différentes visites thématiques, une conférence et un atelier pour adultes.

Le 7 mars, le couple héritier, le ministre de la Culture Eric Thill et une délégation du ministère a visité l'exposition *Sub umbra alarum*.

La Luxembourg American Cultural Society & Center et la Roots and Leaves Association se sont rendues au Nationalmusée um Fëschmaart le 23 avril pour une visite guidée des collections permanentes.

Le 24 avril, le Musée Dräi Eechelen a accueilli l'assemblée générale des Amis des musées avec présentation du portrait représentant Charles de Mansfeld, acquis par les Amis pour la collection du M3E.

Le 4 mai, nos deux musées au Fëschmaart et au Dräi Eechelen ont accueilli les membres de la World Federation of Friends of Museums à l'occasion de leur congrès annuel organisé au Luxembourg.

Le 8 juin, l'équipe du Centre de documentation sur la forteresse a proposé la visite guidée *De Front de Thionville. D'Südfront vun der Festung* dans le cadre du Urban History Festival, organisé par le LCM et où le CDF avait déjà participé en 2022.



Le 28 juin, à l'occasion de son 10<sup>e</sup> anniversaire, le Veräin vun de Lëtzebuerger Archivisten (VLA) a organisé une table ronde avec des personnalités du milieu archivistique dans l'auditoire du musée Dräi Eechelen. Un gâteau d'anniversaire a été offert à la fin de la table ronde.

Le programme à succès «Promenades architecturales du dimanche», établi en partenariat avec la Société Luxembourgeoise d'Histoire Urbaine, a compris dix visites-conférences permettant de découvrir le patrimoine architectural dans la ville de Luxembourg.



### **Un Bacon au Nationalmusée grâce à ARTEX Global Markets**

L'un des temps forts de la seconde moitié de l'année, en termes de prêts exposés au Nationalmusée, a été l'intégration, début juillet, d'une œuvre majeure cédée pour une durée de deux ans par ARTEX Global Markets dans notre exposition permanente *Collections/Revelations. Modern and Contemporary Art*. Il s'agit d'un triptyque emblématique de l'un des peintres les plus célèbres du XX<sup>e</sup> siècle, Francis Bacon, intitulé *Three Studies for Portrait of George Dyer* (1963). L'œuvre représente George Dyer, l'amant de l'artiste, quelques mois après leur rencontre dans un bar de Soho à Londres. Cette rencontre marquera le début d'une relation passionnelle et tumultueuse, qui aura une influence majeure sur l'œuvre de Francis Bacon.

102



**Francis Bacon** (1909-1992), *Three Studies for Portrait of George Dyer*, 1963, oil on canvas, in three parts, 35,5 x 30,5 cm (each). The first publicly listed Masterpiece on Artex Global Markets. Owned by Art Share 002. © The Estate of Francis Bacon. All rights reserved, DACS 2024  
Photo: Eric Chenal / MNAHA

## 3.5. Fréquentation

### **Nationalmusée um Fëschmaart**

- 120 visites guidées pour adultes (sur demande) avec 1.929 visiteurs ;
- 125 visites guidées régulières avec 732 visiteurs ;
- 39 visites thématiques avec 355 visiteurs ;
- 2 visites-débat et 3 visites théâtrales avec 42 visiteurs ;
- 405 visites-ateliers pour groupes scolaires du fondamental ; avec 7.866 élèves ;
- 64 visites-ateliers pour lycées avec 1108 étudiants ;
- 8 visites-ateliers pour Maisons Relais avec 94 enfants ;
- 9 ateliers pour enfants individuels avec 30 enfants ;
- 83 ateliers pour adultes individuels avec 571 adultes
- 22 conférences avec 546 visiteurs ;
- 1 Nuit des Musées avec 3.001 visiteurs ;
- 2 jours Luxembourg Museum Days avec 2.304 visiteurs ;
- 1 Digital Days avec 91 visiteurs ;
- 2 journées portes ouvertes avec 1.300 visiteurs

286 visites guidées pour adultes, 597 visites-ateliers pour groupes scolaires, enfants ou adultes ont été organisées en 2024 au Nationalmusée um Fëschmaart.

**pour un total annuel de 102.492 visiteurs.**

### **Musée Dräi Eechelen**

- 48 visites guidées (sur demande) pour adultes avec 890 visiteurs ;
- 71 visites régulières pour adultes avec 537 visiteurs ;
- 25 visites thématiques pour adultes avec 110 visiteurs ;
- 63 visites guidées et ateliers pour groupes scolaires avec 1.151 élèves ;
- 17 ateliers pour Maisons Relais avec 195 enfants ;
- 2 conférences avec 31 visiteurs ;
- 1 Nuit des Musées avec 1.868 visiteurs ;
- 2 jours « Luxembourg Museum Days » avec 1.653 visiteurs

En 2024, 144 visites guidées pour adultes et 82 visites-ateliers pour groupes scolaires et enfants ont été organisées au Musée Dräi Eechelen. Tout au long de l'année le musée a pu attirer **un total de 51.440 visiteurs.**

### **Réimervilla Echternach**

- 41 visites régulières et visites guidées (sur demande) pour adultes avec 362 visiteurs ;
- 13 visites guidées et ateliers pour groupes scolaires avec 298 élèves ;
- 2 jours « Luxembourg Museum Days » avec 157 visiteurs

Tout au long de son ouverture saisonnière (avril - septembre 2024) le site archéologique a pu attirer **un total de 13.603 visiteurs.**

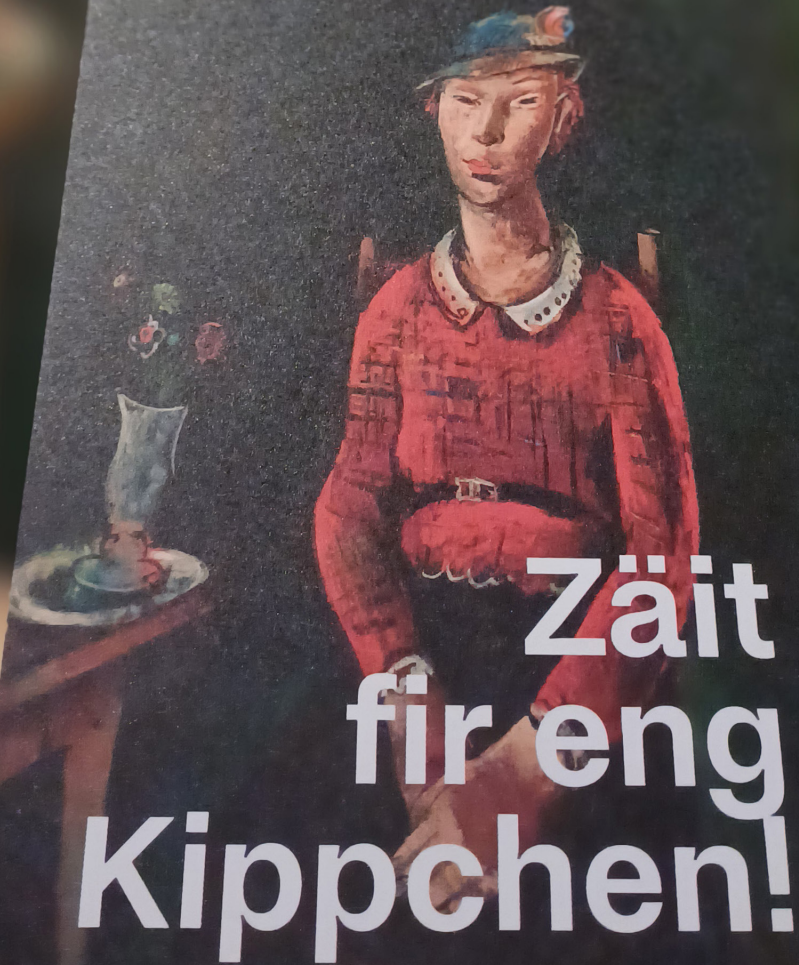
### **Hors les murs:**

Deux expositions hors les murs nous ont permis d'étendre la visibilité de notre institut et de faire rayonner nos collections.

D'abord avec l'exposition Steichen organisée au Musée de la photo (MuFO) de Cracovie en Pologne, présentant une large sélection de notre collection de photographies d'Edward Steichen. Cette exposition, réalisée en partenariat avec les Chambres de Commerce luxembourgeoise et polonaise, visait à commémorer les 50 ans de la mort de l'artiste.

Enfin, l'exposition *Small but beautiful* organisée au Musée du Henan à Zhengzhou, en Chine, a attiré 550.000 visiteurs, battant ainsi tous les records d'affluence pour nos expositions temporaires, tant au Luxembourg qu'à l'étranger.





Zäit  
fir eng  
Kippchen!

# **4.**

# **Communication**

L'année 2024 a commencé en fête avec l'organisation de la Nuit des mécènes en vue de remercier tous les généreux donateurs ayant participé à l'action de crowdfunding *Klammt mat an d'Course!* réalisée en 2023-2024 par le musée et le Fonds culturel national (FOCUNA) visant l'acquisition du tableau *Le Champion*, de Joseph Kutter. Cette œuvre de grande valeur patrimoniale que le musée a exposée des décennies durant à titre de prêt à long terme, avait été mise en vente par les propriétaires du tableau.

En fin d'année 2023, cette œuvre a pu rejoindre nos collections grâce à la sensibilisation de la collectivité autour de notre action de levée de fonds: les 100.000 euros destinés à amortir l'achat du tableau ont pu être atteints avant l'échéance des six mois. Il s'agit de la deuxième opération de ce type menée avec grand succès par le musée après celle organisée en 2016 autour du tableau de Barend Cornelis Koekkoek, *Vue sur le château de Larochette*. Pour célébrer cette deuxième acquisition participative, le Nationalmusée a organisé une réception de remerciement doublée d'un pré-vernissage de l'exposition *Dem Kutter seng Gesiichter. Nei Facette vun eiser Sammlung*. Encadrée musicalement par deux jeunes violoncellistes, Tom Feltgen et João Pedro Gonçalves la Nuit des mécènes nous a permis de remercier les donateurs qui ont vu leur nom figurer dans l'exposition autour du *Champion* et sont tous repartis avec un *totebag* sur lequel figurait l'inscription *Mir hunn alles ginn!*

Si le département communication a développé des campagnes ciblées pour toutes les expositions à l'affiche (dix propositions étaient à l'affiche en 2024 au niveau de nos deux musées de la capitale, sans parler des expositions hors les murs), ses efforts ont été particulièrement importants dans le cadre de la programmation axée autour du jubilé de la Révolution des Œillets. Avec l'exposition *La révolution de 1974. Des rues de Lisbonne au Luxembourg* conçue par le département histoire luxembourgeoise contemporaine et son ambitieuse programmation (visites thématiques, journées portes ouvertes, conférences, table ronde, vernissage et finissage festifs, etc) doublée d'une exposition photographique complémentaire *Alfredo*





*Cunha, photographe. 50 ans de carrière, le service a principalement mis ses efforts sur la promotion de ces deux affiches avec l'enjeu d'élargir son public-cible et de sensibiliser plus amplement la communauté lusophone.*

Des effets d'annonces (print et digital) à l'affichage public (cubes d'affichage en partenariat avec les CFL) en passant par les commandes d'enregistrement vidéo de nos conférences pour les besoins de notre chaîne YouTube, les actions de promotion ont été multiples, diversifiés et soutenues vu que nombre de nos conférenciers invités venaient de l'étranger. Des partenariats plus spécifiques avec diverses associations et des canaux de divulgation communautaires (consulat du Portugal, Centre Camões, médias lusophones, etc) nous ont permis d'avoir une résonance au niveau national et international.



La diversification digitale de nos activités (mise en ligne de collections, organisation de journées dédiées, promotion de nos outils de recherche en ligne, valorisation 3D de notre patrimoine, ateliers 3D) invite le département à communiquer avec une approche «décloisonnant» les collections physiques visibles sur nos sites et valorisant l'offre numérique de ces ressources. Le meilleur exemple en est la série *Gems from the depot* qui tous les mois met en vitrine sur les canaux de nos réseaux sociaux un objet de nos collections qui sommeille dans notre dépôt. L'histoire racontée autour est souvent en lien avec une actualité du mois et permet au public de prendre la mesure des joyaux dont recèle notre entrepôt, tout comme des riches informations de contextualisation disponibles sur la plateforme [collections.mnaha.lu](https://collections.mnaha.lu). Le service a monté en partenariat avec ses homologues du Centre national de l'audiovisuel et du Naturmusée – Musée national d'histoire naturelle une campagne de communication pour promouvoir les premières journées de la campagne de la première édition des Digital Days.



107

La presse – systématiquement invitée a une présentation exclusive de nos expositions avant ouverture – a largement couvert notre actualité. La couverture presse de notre exposition hors les murs en *Chine Small but beautiful. Treasures of cultural heritage from Luxembourg*, présentant les trésors les plus emblématiques du patrimoine national au Musée du Henan du 28 mars au 4 août 2024, a sans surprise battu tous les records de visibilité au regard de l'affluence enregistrée (plus de 550.000 visiteurs).

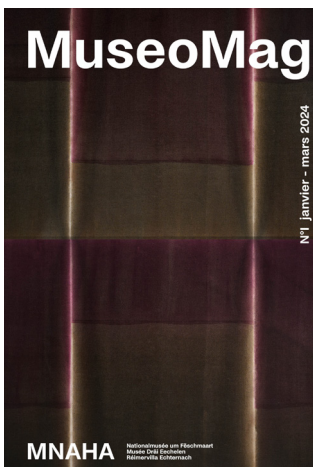


Pour promouvoir l'actualité des expositions, le département a poursuivi ses campagnes publicitaires habituelles dans la presse et l'espace public, accordant toutefois de plus en plus d'importance à une couverture digitale et à la création originale de contenu (animations, carrousels, posts, newsletter, etc) – sponsorisés ou non – sur les réseaux sociaux, avec la collaboration de différentes agences graphiques du pays. Notre communauté de followers va grandissant, nous avons même dépassé la barre des 5.000 abonnés à notre canal instagram. Cette année, le service s'est particulièrement investi avec le service des publics et les commissaires d'exposition dans l'élaboration de carnets pédagogiques (*Dem Kutter seng Gesiichter, Supports/Surfaces, Fortress Fun, La révolution de 1974, etc*), tout comme le service s'est investi dans nombre de travaux de relecture et dans la mise en œuvre de goodies autour d'une exposition (cartes postales originales, posters, autres produits). Outre l'élaboration de carnets pédagogiques, citons encore l'investissement du service dans la mise en œuvre d'un coin interactif au niveau de l'exposition permanente *Collections/Revelations. Modern and contemporary art*.

Le service communication a travaillé avec plusieurs imprimeurs et fournisseurs nationaux dans un effort de mise à contribution des prestataires locaux et, aussi, d'une écologie durable. Tous les trimestres, l'élaboration du MuseoMag et de son agenda occupent intensément le service communication et le service des publics. Ces articles, majoritairement fournis en interne par les différents membres de l'équipe, font l'objet d'une mise en ligne sur notre site (Museoblog). Tous les numéros du magazine sont disponibles à la consultation en ligne sur notre site.



108





Plusieurs collaborations nouvelles se sont nouées au fil de l'année: outre celles au niveau associatif, nous sommes entrés en contact avec le Museu do Neorealismo de Vila Franca de Xira pour faire venir l'exposition photographique de Alfredo Cunha et rapprocher la promotion de cette exposition de notre affiche historique *La révolution de 1974*. Le service Communication a également travaillé main dans la main avec les Centres d'art Dudelange et la Ville de Dudelange dans le cadre de l'exposition *Marc Henri Reckinger. Lëtzebuerger Konschtpräis 2024*, ce qui nous a permis de toucher des publics hors de la ville de Luxembourg par le biais d'une campagne de communication commune.

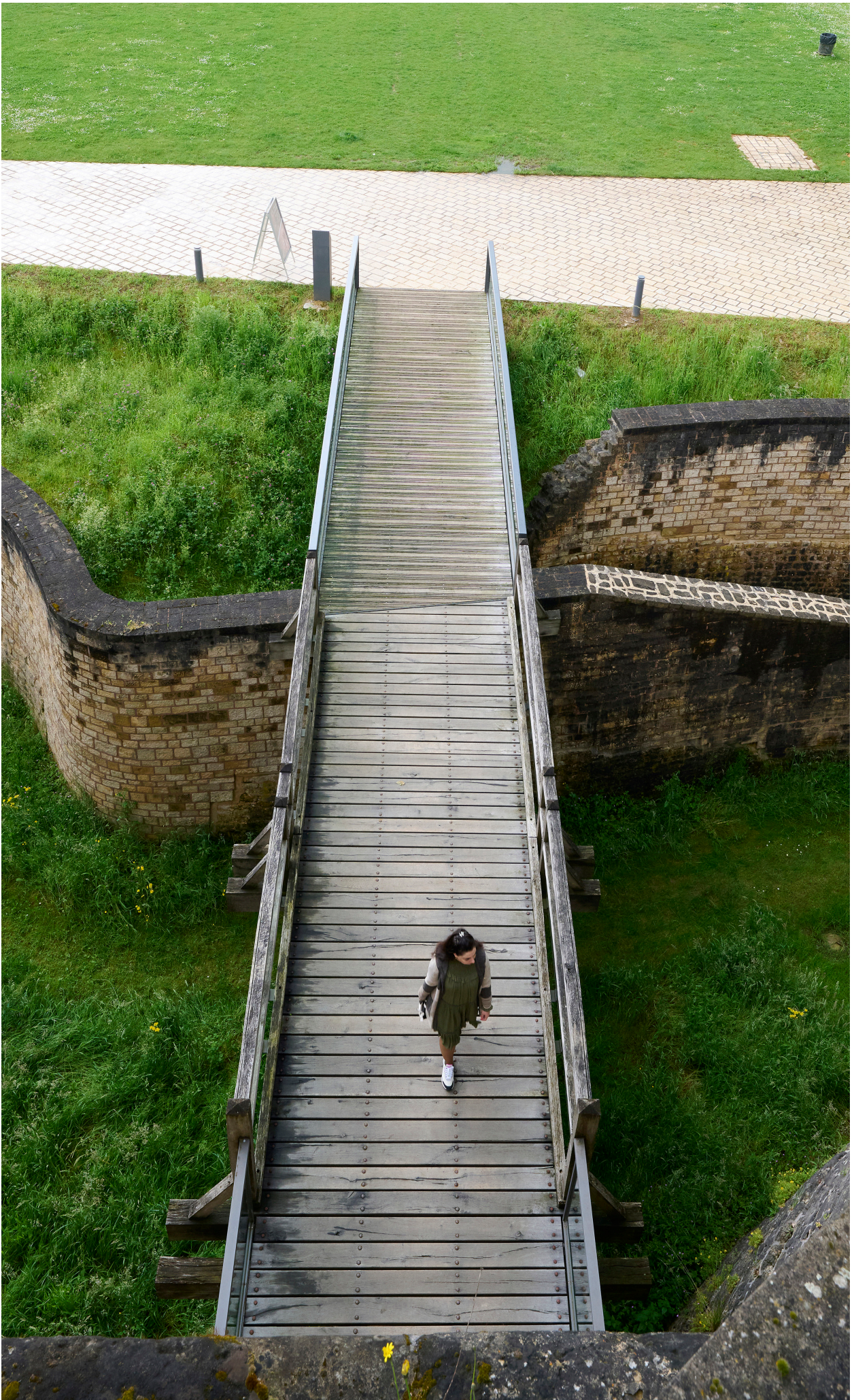
Le partenariat public-privé conclu avec ARTEX dans le cadre du prêt temporaire d'un prestigieux triptyque de l'artiste Francis Bacon, *Three Studies for Portrait of George Dyer* (1963), a aussi amené l'équipe du musée à penser de manière plus transversale les bénéfices d'un tel rapprochement. Pendant deux ans, en exposant en accès libre cette œuvre magistrale, nous pouvons promouvoir un programme de visites et d'éclairages thématiques valorisant ce prêt. La Nuit des musées a ainsi proposé un événement théâtral centré autour de l'artiste britannique.

Les échanges et les réunions de concertation avec le groupement d'Etat Muséeën se sont poursuivis afin d'assurer une visibilité des musées de la capitale et stimuler la programmation annuelle des Luxembourg Museum Days ainsi que de la Nuit des musées.





110





# **5. Maintenance et sécurité des bâtiments**

111

### **Chantiers divers**

L'équipe des artisans, secondant la régie, s'est aussi investie dans des projets de réfection des bâtiments. Ils ont e.a. produit du mobilier ou aidé aux aménagements de divers espaces non réservés aux expositions. Ils ont prêté main forte lors d'évènements en tout genre en montant des estrades, en fournissant l'encadrement technique des conférences ou encore en mettant à disposition du matériel.

Un chantier de plus grande envergure était l'entretien du plafond technique de la salle Wilhelm avec le démontage de tous les panneaux en verre en vue de leur nettoyage et pour donner accès à un sous-traitant à la toiture en verre. À la suite d'un dysfonctionnement, il a fallu fermer complètement les panneaux occultants et les bloquer pour prévenir des problèmes d'interférences avec la lumière naturelle.

112





Le service maintenance et sécurité des bâtiments s'est essentiellement chargé du suivi de chantier visant à rénover l'espace accueil du Nationalmuseum um Fäschmaart et dont la réouverture est prévue au printemps 2025. De nouvelles cloisons ont été posées à l'étage +4, le luminaire halogène a été systématiquement remplacé par un éclairage LED. Enfin, le service a procédé au contrôle et à la réfection de la verrière de la cour d'intérieur.

Au Musée Dräi Eechelen: des travaux d'isolation de la façade ont essentiellement été entrepris, tandis qu'une pompe à chaleur a été installée à la Réimervilla Echternach.

Quant aux divers aménagements entrepris dans notre dépôt central, relevons la création d'ouvertures entre deux ailes, la pose de 140m<sup>2</sup> de murs pour créer de nouveaux locaux, aménager cinq nouvelles pièces et adapter le réseau électrique. Enfin, deux bornes de charge électriques ont été installées pour les besoins d'autonomie de véhicules électriques.

### **Service informatique**

Durant l'année 2024, le service informatique a résolu 255 incidents et a traité 614 demandes d'intervention technique au niveau hardware mais aussi au niveau du système d'opération ou d'autres logiciels.

Toute une série de photocopieuses ont été remplacées par des machines gérées par le CTIE. Ces nouvelles copieuses sont installées sur les divers sites MNAHA. Le système Papercut a été aussi introduit vers la fin de 2024. Toutes les imprimantes OKI ont été remplacées par des imprimantes Epson et Brother.



En se préparant à la migration de Windows 10 vers la version Windows 11, tous les PC et portables incompatibles ont été également remplacés par de nouvelles machines. De plus, la majorité des écrans 24" a été également remplacée par des écrans de 27", assurant une meilleure ergonomie sur le lieu de travail.

Tous les sites du MNAHA, sauf le site du Nationalmuseum, profitent également du GouvNet, le wifi fourni par le CTIE. D'ailleurs, le service informatique a participé aux différents projets initiés par les services du MNAHA ou par le ministère de la Culture.

Afin de moderniser et d'optimiser tous les réseaux du Musée national d'archéologie, d'histoire et d'art, une étude des réseaux et d'infrastructures a été lancée par le service informatique vers la fin de l'année 2024 et continuera en 2025. Le projet de moderniser le système caisses et inventaire a été également lancé en 2024 et sera finalisé au courant de l'année 2025. La collaboration avec le CTIE s'est nettement accentuée au profit de divers projets au niveau réseau, télécommunications, stockage et implémentation de solutions informatiques diverses des services du MNAHA.



Notre service informatique ne se limite pas à collaborer uniquement avec le CTIE et les services informatiques des autres instituts culturels, mais explore également des projets en collaboration avec les correspondants informatiques d'autres administrations publiques.





# **6. Annexes**



# Acquisitions et dons

En 2024, le MNAHA a acquis un total de 325 objets.

Ce nombre se répartit sur les différentes sections comme suit :

## **ARTS DÉCORATIFS ET POPULAIRES/ HISTOIRE LUXEMBOURGEOISE CONTEMPORAINE**

Total: 91 objets, dont 31 par achat et 60 par don.

Il s'agit de 38 objets textiles, 12 céramiques, 9 montres et 32 objets de types divers.

## **BEAUX-ARTS**

Total: 89 œuvres, dont 66 par achat et 23 par don.

Ces œuvres furent créées par 29 artistes différents.

Il s'agit de 53 photographies, 16 peintures, 13 estampes, 5 sculptures et 2 œuvres textiles.

23 œuvres viennent intégrer la collection d'art international, 20 la collection d'art luxembourgeois et 46 la collection Edward Steichen.

## **CENTRE DE DOCUMENTATION SUR LA FORTERESSE**

Total: 19 objets, dont 19 par achat

Il s'agit de 6 peintures, 4 documents, 4 pièces d'uniforme/matériel militaire, 3 livres, 1 plat à barbe et 1 médaillon.

## **CABINET DES MÉDAILLES**

Total: 126 objets, dont 2 par achat et 124 par don

Il s'agit de 115 livres, 3 médailles, 2 monnaies, 1 essai monétaire et d'un lot de 5 reproductions modernes d'une pièce de Wenceslas I<sup>er</sup>.

N° d'inventaire	N° Objets	Description	Collection	Mode d'acquisition
2024-001		Retroinventorisation		
2024-002	6	Céramiques Årdlab	ADP	Achat
2024-003	40	Photographies prises par Edward Steichen	BA	Achat
2024-004				
2024-005	3	Photographies de Edward Steichen prises par Wayne F. Miller	BA	Achat
2024-006	8	Objets divers dont céramiques et figurines	ADP	Achat
2024-007		Retroinventorisation		
2024-008	1	Négatifs de photographies de Edward Steichen prises par Robert Elfstrom	BA	Achat
2024-009	1	Échelle de bois souple – Daniel Dezeuze	BA	Achat
2024-010	1	Montre à gousset – Don de Monsieur Guy May	ADP	Don
2024-011	1	Im Wald, Im Blättermeer – Erwin Olaf	BA	Achat
2024-012	1	Assiette Zens frères	ADP	Achat
2024-013	2	Deux portraits d'un couple marié – Jean Baptiste Fresez	BA	Achat
2024-014	1	St Antoine – Albrecht Dürer – Don de Monsieur Terry O'Brien	BA	Don
2024-015	1	Portrait d'un lieutenant – Peintre inconnu	CDF	Achat
2024-016		Retroinventorisation		
2024-017	1	Nachtzug – Hugo Köcke	BA	Achat
2024-018	1	Portrait presumé de Marianne Theresia Brockhaus – William Valentine Schevill	BA	Achat
2024-019	1	Portrait d'une fille – August Riedel	BA	Achat
2024-020	1	Règlement concernant l'exercice et les manœuvres de l'infanterie du premier août 1792	CDF	Achat
2024-021	1	Pièce commémorative de 2,50 euro – Série: Le Luxembourg dans les programmes de l'UNESCO – The Family of man Don du Centre national de l'audiovisuel	CDM	Don

**ADP**  
Arts décoratifs et populaires

**BA**  
Beaux-Arts

**CDM**  
Cabinet des médailles

**CDF**  
Centre de documentation  
sur la forteresse / M3E

N° d'inventaire	N° Objets	Description	Collection	Mode d'acquisition
2024-022	1	Médaille de l'armée belge au nom de l'Amiral, Chef de la Défense, Michel Hofman	CDM	Don
2024-023	5	Lot de 5 copies, reproductions contemporaines de monnaies de Wenceslas I	CDM	Don
2024-024	1	Photographie de Edward Steichen prise par Philippe Halsman	BA	Achat
2024-025	1	Intérieur d'atelier de l'artiste à Florence – Carl Glotz	BA	Achat
2024-026	1	Sabretache	CDF	Achat
2024-027	5	Set de cloches – Don des héritiers de René Kieffer (1919-2011)	ADP	Don
2024-028	1	Essai monétaire - 1 Frang – 1940	CDM	Achat
2024-029	1	Artefacts – Julie Conrad	ADP	Achat
2024-030	2	1 assiette commémorative, 1 cendrier	ADP	Achat
2024-031	1	Count Mansfields Directions of VVarre	CDF	Achat
2024-032	3	Trois documents historiques	CDF	Achat
2024-033	1	Document historique – Patent zur Ernennung Franz de Baxeras	CDF	Achat
2024-034	1	Médaille Charles-Alexandre de Lorraine	CDF	Achat
2024-035	1	Buffet dessiné par Constant Gillardin – Don de la famille Gillardin	ADP	Don
2024-036	1	Portrait d'Antoine de Haulleville de Groffey – Peintre inconnu	CDF	Achat
2024-037	1	Portrait d'Antoine de Haulleville de jeunesse – Peintre inconnu	CDF	Achat
2024-038	1	Écuelle à couvercle – Johann Heinrich Poelcking	ADP	Achat
2024-039		Papiers collés – Louis Cane – Don de l'artiste et de la galerie Ceysson & Bénétière	BA	Don
2024-040	1	Nel Mezzo – Marc Devade – Don de l'artiste et de la galerie Ceysson & Bénétière	BA	Don
2024-041	1	Sans titre – Daniel Dezeuze – Don de l'artiste et de la galerie Ceysson & Bénétière	BA	Don
2024-042	1	Arrangement tôles et barres de bois #13 – Don de l'artiste et de la galerie Ceysson & Bénétière	BA	Don
<b>ADP</b>		<b>BA</b>	<b>CDM</b>	<b>CDF</b>
Arts décoratifs et populaires		Beaux-Arts	Cabinet des médailles	Centre de documentation sur la forteresse / M3E



N° d'inventaire	N° Objets	Description	Collection	Mode d'acquisition
2024-043	1	Sans titre – Toni Grand	BA	Achat
2024-044	1	Portrait d'un gentilhomme – Guillaume Courtois	BA	Achat
2024-045	1	Portrait de Jean François van Wesel – Désiré Donny et Épée	ADP	Achat
2024-046	2	Shako et Gorgerin d'officier	CDF	Achat
2024-047	1	Photographie de Edward Steichen par Bruce Davidson	BA	Achat
2024-048	4	Deux carnets enfant, une photographie prise par Joseph Zeimes et l'épreuve finale du monument dédié aux martyrs de la guerre 1940-1945 de Remich	ADP	Achat
2024-049	8	Objets divers	ADP	Achat
2024-050	1	Recueil de la conscription dans la commune de Manternach	CDF	Achat
2024-051	1	Portrait de Guillaume I <sup>er</sup> – Eugène Joseph Verboeckhoven	CDF	Achat
2024-052	1	Portrait de Catherine Hubscher (1753-1835), dite 'Madame Sans-Gêne' – Monique Daniche	BA	Achat
2024-053	1	Portrait de Jean-Frédéric Comte d'Autel – Peintre inconnu	CDF	Achat
2024-054	5	Cinq photographies de Erwin Olaf	BA	Achat
2024-055	1	L'étang le soir – Vincent Bioulès – Don de l'artiste et de la galerie Ceysson & Bénétière	BA	Don
2024-056	1	Chaise percée	ADP	Don
2024-057	4	Trois abécédaires et une photographie – Don de Madame Chantal Thein et de Madame Margot Léon	ADP	Don
2024-058		Rétroinventorisation		
2024-059	4	Objets en lien avec la Confiserie Dominique Zahn Don de M. Victor Zahn-Schintgen	ADP	Don
2024-060	1	Sans titre – Claude Viallat	BA	Don
2024-061	1	Corpus #02 – Stephan Vanfleteren	BA	Don
2024-062	1	Plat à barbe	CDF	Achat
2024-063	1	The cliff – Hans op de Beeck	BA	Achat

**ADP**  
Arts décoratifs et populaires

**BA**  
Beaux-Arts

**CDM**  
Cabinet des médailles

**CDF**  
Centre de documentation  
sur la forteresse / M3E

N° d'inventaire	N° Objets	Description	Collection	Mode d'acquisition
2024-064	1	Valens - Solidus frappé à Trèves entre 373 et 375	CDM	Achat
2024-065		Réinventorisation		
2024-066		Réinventorisation		
2024-067	3	Trois œuvres de Lara Weiler (CAL)	BA	Achat
2024-068	1	Drapeau du „Verein der Luxemburger Aachen“ de 1922 Don du dernier comité et de son président Guy Heuertz de l'ancienne association Letzeburger Colonie e.V. de la région d'Aix-la-Chapelle.	ADP	Don
2024-069		Réinventorisation		
2024-070		Réinventorisation		
2024-071	6	Six estampes de Luan Lamberty incluses dans une carte de vœux dédiée à Michel Polfer – Don Michel Polfer	BA	Don
2024-072	8	Huit montres, dont quatre de la marque LOXO et quatre vendues par la bijouterie Kass-Jentgen – Don de M. Georges Weyer	ADP	Don
2024-073	6	Six estampes de Roland Quetsch incluses dans une carte de vœux dédiée à Michel Polfer – Don Michel Polfer	BA	Don
2024-074	16	Seize abécédaires, marquoirs et objets textiles	ADP	Don
2024-075	19	Dix-neuf abécédaires, marquoirs et objets textiles – Don de Madame Milly Koemptgen (épouse Friederes)	ADP	Don
2024-076	2	Deux médailles	CDM	Don
2024-077		Réinventorisation		
2024-078	2	Deux tapis par Andrée Wirion – Transfert des Archives nationales	BA	Don
2024-079	115	Livres précieux numismatiques	CDM	Don
2024-080	1	Autoportrait – Pierre Federspiel	BA	Don

**ADP**  
Arts décoratifs et populaires

**BA**  
Beaux-Arts

**CDM**  
Cabinet des médailles

**CDF**  
Centre de documentation  
sur la forteresse / M3E







# Colophon

Tania Brugnoli, directrice du Musée national d'archéologie, d'histoire et d'art, remercie l'ensemble des services du musée pour leurs contributions au rapport d'activité 2024 du MNAHA.

**Contributions issues des services:**

**Archéologie:**

Paula Alves et Fabienne Pietruk

**Cabinet des Médailles:**

Maurice Krieger et François Reinert

**Arts décoratifs et populaires / Histoire luxembourgeoise contemporaine:**

Ulrike Degen, Isabelle Maas et Régis Moes

**Beaux-Arts:**

Lis Hausemer, Michelle Kleyr et Ruud Priem

**Lëtzebuenger Konschtarchiv:**

Jamie Armstrong

**Numérisation, bibliothèque et archives:**

Eburne Kugeler

**Musée Dräi Eechelen / Centre de documentation sur la forteresse de Luxembourg:**

Simone Feis, François Reinert et Ralph Lange

**Restauration, Régie, Dépôt:**

Muriel Prieur

**Maintenance, support informatique et bâtiments:**

Yves Bisegna et Thea van Tonder

**Photographie:**

e.a. Éric Chenal, Tom Lucas, Ben Muller

**Service des publics:**

Michèle Platt et Tania Weiss

**Service Presse et Communication:**

Sonia da Silva et Katja Taylor

**Création graphique et mise en page:**

A Designer's Collective / Gisèle Biache

# Rapport d'activité

2024

**MNAHA**

Musée national  
d'archéologie, d'histoire et d'art



LE GOUVERNEMENT  
DU GRAND-DUCHÉ DE LUXEMBOURG  
Ministère de la Culture