

2024

RAPPORT D'ACTIVITÉ



Innovations et
nouveaux horizons :
Le renouveau au STATEC

STATEC
—

2024

TABLE DES MATIÈRES

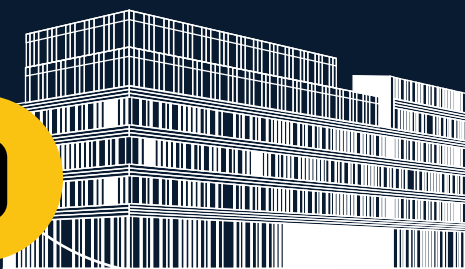


7

TOM HAAS
NOUVEAU
DIRECTEUR
DU STATEC

LE STATEC
DÉMÉNAGE

9

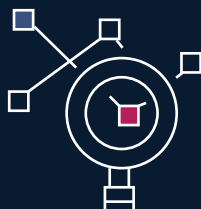


12



AU CŒUR DE
L'ÉLABORATION DU
**PLAN NATIONAL
ÉNERGIE CLIMAT**

14



LES ENQUÊTES
DU STATEC
SE MODERNISENT:
EU-SILC ET EBM



16

STATEC RESEARCH

LE CONCOURS
« **EUROPEAN
STATISTICS
COMPETITION** »

30



L'ÉCO
C'EST
QUOI ?

28



LES **RÉSEAUX
SOCIAUX**
DU STATEC

26



24

LES
PUBLICATIONS



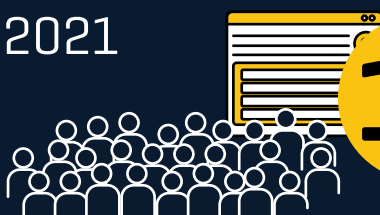
22

LE SYSTÈME
STATISTIQUE
LUXEMBOURGEOIS



RECENSEMENT
DE LA POPULATION
DU LUXEMBOURG
2021

18



20

EMOS
European Master in
Official Statistics

Impressum

Responsable de la publication

Tom Haas

ISSN 2658-963X

STATEC

Institut national de la statistique
et des études économiques

Bâtiment TWIST

12, boulevard du Jazz
L-4370 Belvaux

T +352 247 - 84219

F +352 46 42 89

E info@statec.etat.lu

www.statistiques.lu

À PROPOS DU STATEC

LE STATEC, C'EST L'INSTITUT NATIONAL DE LA STATISTIQUE ET DES ÉTUDES ÉCONOMIQUES DU LUXEMBOURG.

L'ADMINISTRATION, AVEC 206 COLLABORATEURS INTERNES AU 31.12.2024, DONT 92 FEMMES ET 114 HOMMES, REGROUPE 7 NATIONALITÉS DIFFÉRENTES. ELLE PRODUIT DES STATISTIQUES, ÉTUDES ET ANALYSES ET AIDE LES MÉNAGES, ENTREPRISES ET LA POLITIQUE À PRENDRE DES DÉCISIONS APPROPRIÉES.

LE STATEC JOUIT DE L'INDÉPENDANCE SCIENTIFIQUE ET PROFESSIONNELLE NÉCESSAIRE À LA NEUTRALITÉ DE SES ANALYSES.



MISSIONS DU STATEC :



Constituer un système d'information statistique accessible au public, dont les ménages, entreprises et journalistes.



Mener des enquêtes auprès des ménages et des entreprises.



Etablir des statistiques :

- sociales** : conditions de vie, marché du travail, éducation, population, logement, prix.
- d'entreprise** : démographie et structure des entreprises, commerce extérieur, transport de marchandises, tourisme, centrale des bilans.
- macroéconomiques** : comptes nationaux (PIB), balance des paiements, finances publiques, statistiques de l'environnement et de l'énergie.



Réaliser les recensements de la population, du logement et des bâtiments.



Effectuer des prévisions économiques pour le PIB, l'emploi, l'inflation, le chômage, les finances publiques et les émissions de gaz à effet de serre : **évaluer l'impact des politiques publiques et de la conjoncture.**



réaliser des études et analyses et rassembler une documentation statistique sur l'économie et la société luxembourgeoise



Réaliser de la recherche appliquée :

équipe internationale de chercheurs dont les activités de recherche se concentrent sur la productivité, l'entrepreneuriat, la globalisation, la soutenabilité, le bien-être et la qualité de vie.

PRÉFACE DU DIRECTEUR

L'année écoulée a marqué le début d'un nouveau cycle pour le STATEC, avec une ambition claire : renforcer notre rôle dans un paysage de l'information en constante évolution. Dès le déménagement du STATEC ma prise de fonction en tant que directeur, nous avons engagé un travail structurant pour adapter notre institut aux défis et aux opportunités des prochaines années.

L'un des enjeux majeurs auxquels nous faisons face est l'évolution tant attendue vers un usage accru des **données administratives**, dans le cadre du principe « once only ». Cette transition nécessite une refonte profonde de méthodes et processus, par exemple en mettant l'accent sur la **centralisation** de la gestion des données au sein du STATEC. Cela représente un défi technique et organisationnel, mais aussi une opportunité de renforcer la qualité des statistiques et de réduire la charge pesant sur les entreprises et les citoyens.

Pour relever ce défi, nous nous appuyons aussi sur des **collaborations stratégiques** aux niveaux national et international. Travailler avec des partenaires tels que l'IGSS et le CTIE nous permet d'accélérer nos projets en tirant parti des expertises existantes. De même, une collaboration avec l'INSEE, l'OFCE et l'OCDE nous offre des perspectives et des outils innovants, évitant ainsi de « réinventer la roue ». Dans cette dynamique, nous renforçons le **rôle moteur du STATEC** au sein du système statistique luxembourgeois.

Notre objectif ultime est d'accroître encore **l'impact** de notre travail. Cela passe par le développement de nouvelles analyses basées sur des données interconnectées et une amélioration continue de nos statistiques et modèles, ainsi que l'évaluation de mesures en temps réel et à un horizon de très long terme. En alliant rigueur méthodologique, indépendance scientifique et capacité d'innovation, nous souhaitons faire du STATEC un acteur toujours plus pertinent pour anticiper les évolutions de notre société et éclairer les décisions. Dans un monde marqué par des incertitudes géopolitiques croissantes et la prolifération des fake news, notre mission est plus essentielle que jamais : **garantir une information fiable et objective pour servir la société.**



TOM HAAS

NOUVEAU DIRECTEUR

DU STATEC

TOM HAAS PREND SES FONCTIONS EN TANT QUE DIRECTEUR DU STATEC LE 26 OCTOBRE 2024. IL SUCCÈDE À SERGE ALLEGREZZA, QUI PREND SA RETRAITE EN OCTOBRE 2024 APRÈS 21 ANS À LA TÊTE DE L'ADMINISTRATION.

Âgé de 41 ans, Tom Haas témoigne d'une expérience d'une quinzaine d'années auprès de l'Institut, notamment dans le domaine de l'analyse. Il a successivement occupé les fonctions de Chargé d'études dans l'unité « Etudes, prévisions et recherche », puis dans l'unité « Modélisations et prévisions », avant d'être nommé Chef d'unité « Modélisation et prévisions » en 2020.

Depuis 2023, il était Chef du département « Conjoncture, Modélisation et prévisions » et avait rejoint le Comité de direction du STATEC. A ce titre, il a représenté le STATEC au sein de nombreuses institutions et dans de nombreuses réunions au niveau national (Tripartites, Conseil économique et social, etc.) et international (Commission européenne, OCDE, FMI, etc.)

Détenteur d'une maîtrise en modélisation et économétrie de l'Université de Montpellier, Tom Haas a complété sa formation par un « Diplôme de Statisticien Economiste » de l'Ecole Nationale de la Statistique et de l'Administration Economique (ENSAE Paris) ainsi que par un Master en Économie internationale à l'Université de Paris Panthéon-Sorbonne.

JE SUIS HONORÉ D'ÊTRE NOMMÉ DIRECTEUR DU STATEC ET JE ME RÉJOUIS DE METTRE MON EXPÉRIENCE PROFESSIONNELLE ET AVEC ENTHOUSIASME AU SERVICE D'UNE ORGANISATION QUE JE CONNAIS EN PROFONDEUR. J'AI PU VOIR CES DERNIÈRES ANNÉES LES ÉQUIPES DU STATEC FAIRE PREUVE DE GRANDES CAPACITÉS D'ADAPTATION FACE À DE MULTIPLES DÉFIS. LE STATEC SE DOIT D'ÊTRE RÉACTIF, PROACTIF ET INNOVANT POUR AIDER LES CITOYENS ET DÉCIDEURS À FAIRE DES CHOIX ÉCLAIRÉS.

Tom Haas



LE STATEC DÉMÉNAGE

**LE STATEC EMMÉNAGE DANS SON
NOUVEAU SIÈGE « TWIST »**

Après plus de deux ans de préparation, le déménagement des équipes du STATEC vers le nouveau bâtiment « TWIST » s'est achevé à l'automne 2024. L'inauguration du nouveau siège de l'administration s'est déroulée en présence de Monsieur Lex Delles, Ministre de l'Économie, des PME, de l'Énergie et du Tourisme, de Monsieur Gilles Roth, Ministre des Finances, Madame Yuriko Backes, Ministre de la Défense, Ministre de la Mobilité et des Travaux publics, Ministre de l'Égalité des genres et de la Diversité et de Madame Elisabeth Margue, Ministre de la Justice Ministre déléguée auprès du Premier ministre, chargée des Médias et de la Connectivité, Ministre déléguée auprès du Premier ministre, chargée des Relations avec le Parlement ainsi que des autorités locales et les collaborateurs du STATEC et de la CNPD.

Le déménagement, organisé de manière progressive, a débuté le lundi 30 septembre et s'est étalé sur huit jours, permettant aux derniers collaborateurs de s'installer à Belval le 9 octobre. TWIST réunit dès lors l'ensemble des agents de l'administration sous un même toit, ainsi que certains services de la Commission nationale pour la protection des données (CNPD).



INNOVATION ET DURABILITÉ

Le nouveau siège du STATEC se distingue par ses façades mêlant terre cuite, verre émaillé et aluminium. « TWIST » incarne l'innovation et la durabilité en alliant architecture, technologie, bien-être et respect de l'environnement. D'une surface totale de 23 100 m², le complexe, organisé en îlots, comprend un immeuble de bureaux de 8 895 m² sur cinq étages. L'ensemble est enrichi par des espaces verts, une cour intérieure et des jardins en terrasse. Les îlots permettant aux collaborateurs de s'asseoir auprès des collègues avec lesquels ils travaillent dans le cadre d'un projet.

LE BIEN-ÊTRE AU CŒUR DE LA CONCEPTION ARCHITECTURALE

Favorisant le bien-être au travail, les étages de bureaux offrent un cadre de travail optimisé et flexible. Conçu pour répondre aux exigences d'un office statistique moderne, le bâtiment encourage les échanges et les rencontres, grâce à des espaces collaboratifs, des salles de réunion modulables, un centre logistique, ainsi que des équipements de pointe permettant le travail en mode hybride. Chaque détail architectural, tel que les grandes baies vitrées, l'abondance de lumière diurne et l'utilisation de matériaux naturels comme la terre cuite et le bois, a été soigneusement pensé pour créer un environnement de travail ergonomique, confortable et stimulant. « TWIST » est à ce jour le premier bâtiment au Luxembourg à viser la certification WELL PLATINUM, un standard mondial axé exclusivement sur la santé et le bien-être.





UN MODÈLE ÉCO-RESPONSABLE

Tous les éléments de sa conception visent à réduire l'empreinte écologique tout en offrant un cadre de vie sain et éco-responsable. Le bâtiment « TWIST » est équipé de panneaux photovoltaïques en toiture, d'un système de collecte des eaux de pluie, de ventilation par faux-plafonds actifs réversibles de haute performance, d'un éclairage avec gradation automatique et d'un monitoring zoné pour un confort thermique optimal. En cours de certification selon la norme BREEAM, la première méthode d'évaluation environnementale, le bâtiment est conçu pour minimiser l'impact environnemental, s'adapter au changement climatique et réduire les émissions de carbone.



Département Conjoncture, modélisation et prévisions :

AU CŒUR DE L'ÉLABORATION DU PLAN NATIONAL ÉNERGIE CLIMAT

LE DÉPARTEMENT CONJONCTURE, MODÉLISATION ET PRÉVISIONS (CMP) S'EST FORTEMENT ENGAGÉ, GRÂCE À L'EXPERTISE DE SES ANALYSTES, DANS LA PRÉPARATION ET L'ÉVALUATION DU PLAN NATIONAL ÉNERGIE CLIMAT (PNEC) RETOUR SUR CETTE AVENTURE BIENNALE QUI A MOBILISÉ DE NOMBREUX AGENTS ET NÉCESSITÉ UNE COLLABORATION SANS FAILLE.



DÉVELOPPER L'EXPERTISE

L'équipe disposait déjà d'une longue expérience en matière d'analyse et de modélisation de la consommation d'énergie et les émissions. Au fil des années, ce périmètre d'analyse a été constamment élargi afin de mieux appréhender l'impact sur l'économie et la population. Ainsi, en 2019, l'enquête budget des ménages a été utilisée pour estimer l'impact de la hausse des accises sur les carburants et la gratuité du transport public sur les ménages. Depuis 2020, une prévision des émissions de gaz à effet de serre est publiée deux fois par an dans la « Note de conjoncture ». Une autre étape importante dans le développement de l'expertise était l'analyse de l'impact de la taxe CO₂. La combinaison de différentes sources de données a permis de mettre en évidence les enjeux énergétiques et climatiques, mais aussi économiques, budgétaires et sociaux de l'introduction de la taxe CO₂.

COLLABORER ET COMMUNIQUER AVEC LES EXPERTS EXTERNES

Ces travaux ont mis en évidence la valeur ajoutée de la modélisation, de sorte que l'élaboration des scénarios pour le nouveau PNEC a été confiée au STATEC. La coordination a été assurée par une plateforme d'échanges, qui a fluidifié la communication et la collaboration, et permis le partage des données et études. Une autre clé du succès a résidé dans la présentation mensuelle succincte des résultats intermédiaires, et ceci tout au long des travaux, qui se sont étalés sur deux années. Celles-ci ont permis de poser très tôt les bons jalons pour la réussite, mais aussi d'échanger très tôt sur les hypothèses et les projections et de créer ainsi une compréhension commune.

ANTICIPER LES DÉFIS ET COORDONNER LES TRAVAUX INTERNES

Des ressources considérables étaient nécessaires pour répondre aux exigences du projet. La complexité consistait notamment à produire en parallèle des mises à jour de données, des développements de modèles, des adaptations à de nouvelles sources de données, et des évaluations intermédiaires nécessaires à la prise de décisions sur les différentes mesures. L'équipe CMP a été renforcée par deux jeunes experts. Mais le soutien des autres départements du STATEC a aussi été essentiel, vu les nombreuses sources de données utilisées : bilans énergétiques, flotte de véhicules, caractéristiques des bâtiments résidentiels issues du recensement de la population, etc. Le travail d'équipe a été la clé du succès pour mener à bien ce projet d'envergure. Une planification anticipée et un engagement exemplaire a permis de maintenir le cap malgré les nombreux défis rencontrés en cours de route.

SOLIDIFIER LA CONFIANCE ET LA POSITION DU STATEC

Le respect des délais et la fourniture d'explications détaillées des résultats constituaient les exigences élevées que l'équipe s'imposait et auxquelles elle a pu répondre. Forte de cette réussite, l'équipe reste déterminée à fournir des analyses de qualité et éclairer les décisions politiques dans le domaine de l'énergie et du climat. L'élaboration des projections pour le PNEC est un exemple inspirant de collaboration, d'expertise et de détermination. Le parcours du STATEC a démontré sa capacité à jouer un rôle de soutien de premier plan permettant de définir les mesures énergétiques et climatiques, économiques et sociales, du Luxembourg pour les années à venir.

LES ENQUÊTES DU STATEC SE MODERNISENT

LES REVENUS ET LES CONDITIONS DE VIE DES MÉNAGES

L'ENQUÊTE SUR LES REVENUS ET LES CONDITIONS DE VIE DES MÉNAGES (EU-SILC) SUIT CHAQUE ANNÉE L'ÉVOLUTION DES REVENUS ET DES CONDITIONS DE VIE DE LA POPULATION DU LUXEMBOURG.

Le questionnaire se compose de questions sur la composition du ménage, le logement, les revenus, le travail, le bien-être, la santé ou encore la participation à la vie sociale. Chaque année, près de 4 500 ménages sont choisis au hasard dans le Registre national des personnes physiques (RNPP) pour répondre au questionnaire, et ceci pendant 4 années consécutives. Grâce à ces nombreux ménages, il est donc possible de dessiner non seulement une image de la situation de vie de la population, mais également de suivre son évolution sur plusieurs années. Cette enquête est une source précieuse pour la mise en place de politiques de lutte contre la pauvreté, l'inégalité et l'exclusion sociale au Luxembourg.

Réalisée dans tous les pays de l'Union européenne, l'enquête EU-SILC rend possible une comparaison au niveau européen.

L'enquête EU-SILC se modernise

L'enquête a été entièrement modernisée en 2022, à l'issue d'un projet pilote réussi auquel ont contribué les équipes du Centre des technologies de l'information de l'Etat (CTIE), les équipes IT du STATEC et l'Unité « Conditions de vie » du STATEC. Le défi a été relevé avec succès ; l'enquête est dès lors accessible de manière complètement digitale via la plateforme « MyGuichet », et ceci en quatre langues : allemand, anglais, français et luxembourgeois. Il s'agit de l'enquête la plus vaste et la plus complexe de la plateforme. La modernisation de l'enquête représente tout d'abord un gain de commodité pour les ménages participants, mais aussi un gain d'efficacité dans le traitement des données. La collecte de données a été internalisée au STATEC, qui peut directement traiter, codifier et contrôler la qualité des données en parallèle avec l'enquête. Cette internalisation représente une augmentation de la sécurité, de la confidentialité, une maîtrise directe et une évaluation plus rapide des données. Les premiers résultats de l'enquête SILC sont donc maintenant disponibles trois à quatre mois après la fin de l'enquête, contre 7 à 8 mois auparavant.



Les revenus et les conditions
de vie des ménages



L'ENQUÊTE BUDGET DES MÉNAGES [EBM]

L'ENQUÊTE « BUDGET DES MÉNAGES » EST L'ENQUÊTE PHARE DES STATISTIQUES SOCIALES DU STATEC.

L'enquête permet de répondre à des questions pertinentes de la vie quotidienne au Luxembourg : **Combien les résidents du Luxembourg dépensent-ils par mois ? Certains ménages peuvent-ils dépenser plus ou moins que d'autres ? Est-ce que la vie au Luxembourg devient plus chère ou moins chère ? Grâce à la participation de nombreux ménages chaque année, une image fiable et précise de la consommation des ménages au Luxembourg peut être dressée. Les données issues de l'enquête sont ainsi une source précieuse pour les politiques sociales du pays.**

Chaque année, le STATEC tire de manière aléatoire un échantillon de 5 000 ménages entre 18 et 85 ans du registre national des personnes physiques (RNPP). Les ménages participants à l'enquête doivent noter toutes leurs dépenses, et ce le plus précisément possible.

Les données de cette enquête sont importantes pour pouvoir mettre à jour l'indice des prix à la consommation afin de mesurer l'évolution des prix au Luxembourg. Réalisée dans tous les pays de l'Union européenne, l'enquête permet également de suivre année après année, l'évolution des conditions de vie des ménages et rend possible une comparaison de ces évolutions au niveau européen.

Un format modernisé à l'avenir

Le STATEC cherche à innover constamment dans l'intérêt des citoyens afin de leur offrir différents modes de participation aux enquêtes. Dans cette optique, l'enquête budget des ménages pourra se faire à l'avenir soit sur papier selon le mode traditionnel ou via le questionnaire digital sur MyGuichet.



**Enquête sur le budget
des ménages (EBM)**

STATEC RESEARCH

LE DÉPARTEMENT « RESEARCH » DU STATEC MÈNE DES RECHERCHES DANS LES DOMAINES DE LA PRODUCTIVITÉ, DE L'ENTREPRENEURIAT, DU BIEN-ÊTRE, DE LA COHÉSION SOCIALE ET DE LA DURABILITÉ.

SA MISSION EST D'AMÉLIORER LA COMPRÉHENSION DE L'ÉCONOMIE LUXEMBOURGEOISE ET DE DÉVELOPPER DE NOUVELLES PERSPECTIVES POUR L'ÉLABORATION DES POLITIQUES.

ÉTUDES SUR LE BIEN-ÊTRE ET LA QUALITÉ DE VIE

L'équipe développe de nouvelles façons de mesurer le progrès, au-delà des mesures basées sur le revenu. Elle met ainsi l'accent sur les liens entre le bien-être, la croissance économique et le capital social. En 2022, l'équipe s'est associée à plus de 20 universités dans le monde, pour élaborer un cadre de développement économique axé sur les objectifs de bien-être et de préservation de l'environnement.

MEASURING PROGRESS

Workshop

Le deuxième « Measuring Progress workshop » a rassemblé en juin 2023 des experts internationaux dans le domaine du bien-être et de la qualité de vie. Suite à son grand succès, la troisième édition a eu lieu en juin 2024.



Atelier annuel sur la mesure du progrès

Webinar series

Dans la série de webinaires « Measuring Progress », des intervenants du monde entier contribuent à améliorer notre compréhension du développement au-delà du PIB, en explorant des moyens de concilier qualité de vie, durabilité environnementale et sociale, et croissance économique.



Série de séminaires sur la mesure du progrès

PROJET “WELL-BEING IN A SUSTAINABLE ECONOMY REVISITED” [WISER]

Le projet vise à fournir une nouvelle définition du progrès sociétal afin de parvenir à une durabilité environnementale et sociale pour l'UE. L'un des axes de recherche porte sur la relation entre le bien-être et la croissance économique. Selon le paradoxe d'Easterlin, les pays qui ont un PIB par habitant plus élevé sont en moyenne plus heureux. Mais au fil du temps, une augmentation du PIB et de la croissance économique ne s'accompagne plus d'une augmentation équivalente du bonheur. Ce sont plutôt les programmes de protection sociale qui ont un effet sur le bien-être subjectif. L'État-providence, qui offre une plus grande sécurité économique et sanitaire, amène les gens à se sentir mieux dans leur vie et représente un progrès sociétal.

L'ESPRIT D'ENTREPRISE ET LE GEM

L'équipe « STATEC Research » gère le Global Entrepreneurship Monitor (GEM) pour le Luxembourg,

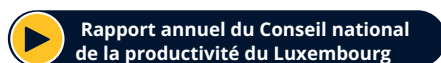
L'année 2023 a marqué le 10^e anniversaire du Global Entrepreneurship Monitor (GEM) pour le Luxembourg, un programme international visant à collecter et à analyser des données comparatives sur l'entrepreneuriat. Le rapport donne un aperçu des principaux indicateurs de l'écosystème entrepreneurial luxembourgeois ; leur évolution, les forces, les faiblesses, les caractéristiques et les obstacles. Il illustre les conséquences des multiples chocs des trois dernières années - la pandémie de COVID-19, les conflits géopolitiques et la détérioration des conditions de crédit - sur l'activité et l'écosystème entrepreneuriaux du pays. Même si l'activité entrepreneuriale au Luxembourg a ralenti depuis 2019, à la fois en termes absolus et par rapport à d'autres pays européens, il y a raison d'être optimiste comme les intentions entrepreneuriales semblent revenir à des niveaux pré-pandémiques.



Rapport GEM

ÉTUDES DE PRODUCTIVITÉ

« STATEC Research » suit la dynamique de la productivité de l'économie luxembourgeoise. Ces dernières années la recherche s'est focalisée sur le rôle du « capital immatériel » ou « capital de connaissance » dans la productivité. Le capital immatériel comprend le capital organisationnel, humain et numérique, ainsi que les résultats des activités de recherche et développement (R&D) et d'innovation, qui sont particulièrement pertinents pour les économies de services comme le Luxembourg. L'équipe a également développé de nouvelles mesures de la productivité totale des facteurs pour les entreprises au Luxembourg. Ces recherches sont publiées dans le rapport annuel du Conseil national de la productivité.



Rapport annuel du Conseil national de la productivité du Luxembourg

ÉVALUATION ET DIFFUSION

Les résultats des recherches sont diffusés à la communauté scientifique internationale à travers des conférences, des ateliers, des séminaires et de publications dans diverses revues. L'équipe participe à des partenariats nationaux, internationaux ainsi qu'à des groupes de travail d'institutions internationales telles que l'OCDE, EUROSTAT et la Commission européenne. Elle accueille des chercheurs et des étudiants (masters et doctorats) et siège au conseil d'administration d'institutions nationales et de sociétés académiques. Un conseil scientifique indépendant, composé d'experts internationaux reconnus, évalue chaque année leurs activités de recherche.



Plus sur la recherche au STATEC





RECENSEMENT DE LA POPULATION DU LUXEMBOURG 2021

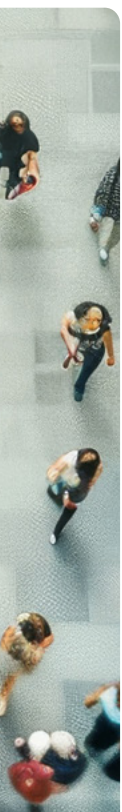
**COLLABORATION ENTRE LE STATEC, L'UNIVERSITÉ DE LUXEMBOURG
ET LE LISER.**

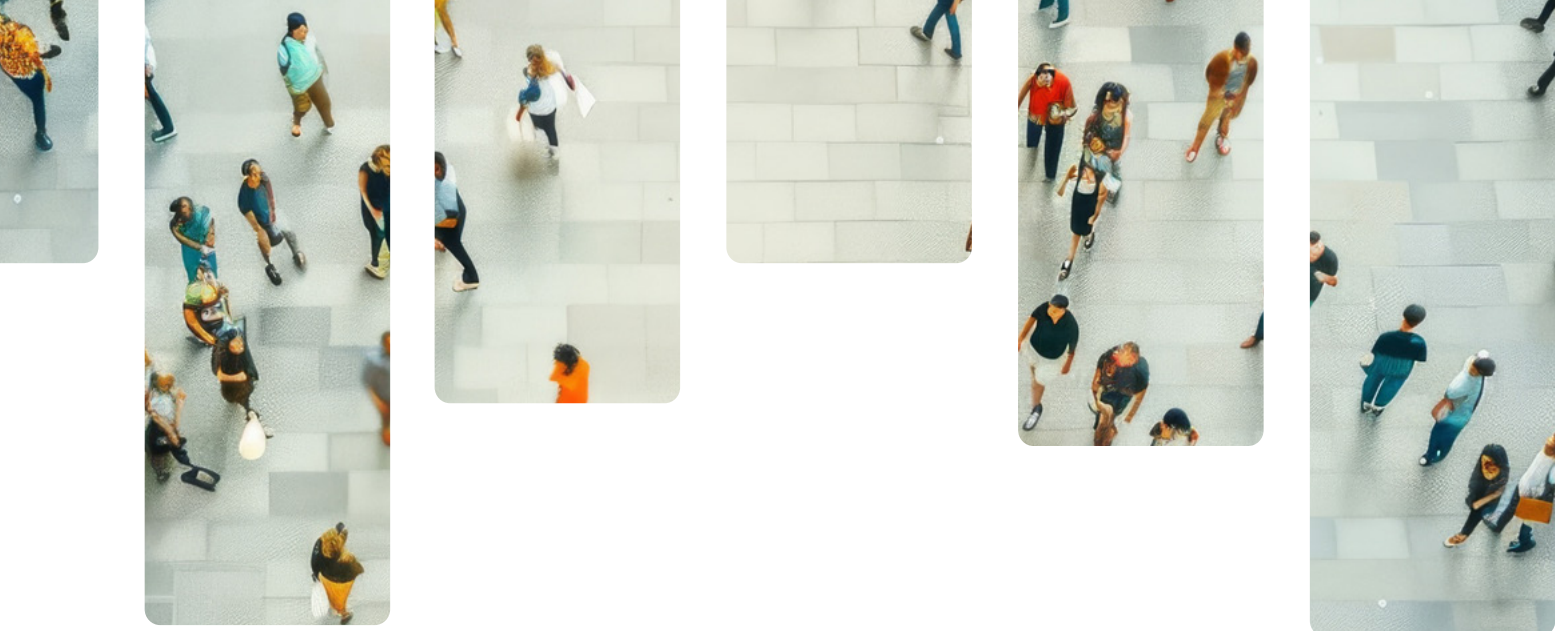
Le recensement de la population du Luxembourg 2021 a été pour le STATEC (Institut national de la statistique et des études économiques), une entreprise majeure nécessitant une coordination minutieuse pour collecter et encoder les résultats. Cette collecte des données a été réalisée avec la collaboration des communes et de diverses administrations.

Une fois les données collectées et validées, l'étape suivante a consisté en une analyse approfondie des données recueillies. Pour mener à bien cette mission, le STATEC s'est associé à l'Université de Luxembourg (UNI) et au Luxembourg Institute of Socio-Economic Research (LISER). Une convention a été signée en juillet 2023. Cette collaboration en cours et fructueuse, garantit la qualité des analyses et la pertinence des publications issues du recensement.

Le principal objectif de cette collaboration a été de fournir une image et une analyse précise et exhaustive des résultats du recensement de la population luxembourgeoise de 2021. Cela inclut :

- Collecte et analyse des données : S'assurer que les données recueillies soient exactes, complètes et analysées de manière rigoureuse.
- Rédaction et publication : Produire des publications basées sur les données du recensement pour informer le grand public, et enrichir la recherche scientifique.
- Diffusion des résultats : Rendre les résultats accessibles et utiles pour les décideurs politiques, les chercheurs et le grand public.
- À ce titre une campagne de communication médias et réseaux sociaux a été développée. L'approche choisie propose une partie dédiée au recensement sur son Portail Internet, avec pour chaque nouvelle publication, une synthèse élaborée pour « vulgariser » le contenu des publications auprès du grand public avec la volonté de faire découvrir les données issues du recensement.





RÔLES DES PARTENAIRES

Le STATEC

Le STATEC a dirigé la collecte des données et la gestion de l'ensemble du processus de recensement. L'institut a mis en place les méthodes de collecte, a assuré la qualité des données et coordonne le projet d'analyse et de publication des premières données issues du recensement.

L'Université de Luxembourg (UNI) et le LISER

Les chercheurs de l'Université de Luxembourg et du LISER ont apporté leur expertise académique en démographie, en analyses spatiales, en économie et en sciences sociales. Leur rôle a consisté à analyser les données collectées, à interpréter les résultats et à rédiger des articles scientifiques. Les publications issues de leur travail ont contribué à une meilleure compréhension des dynamiques démographiques et socio-économiques du Luxembourg.

RAPPORTS ET PUBLICATIONS

Une quinzaine de publications ont ou vont être publiées jusqu'au début de l'année 2025. Elles fournissent une analyse approfondie des données du recensement sur des sujets comme le logement, les aires de trajets domicile / travail, la structure urbaine du pays, la diversité linguistique, etc.

La coopération entre le STATEC, l'Université de Luxembourg et le LISER pour le recensement de la population du Luxembourg 2021 est un bel exemple de synergie interinstitutionnelle. Elle a permis d'analyser rapidement les données recueillies et de produire des publications éclairantes pour le grand public sur le développement socio-économique du Luxembourg.

Les résultats cartographiques élaborés par l'Université de Luxembourg et le LISER peuvent en partie être consultés de manière visuelle et dynamique sur le site geoportail.lu. Le service du Géoportail national, qui fait partie de l'Administration du cadastre et de la topographie, a été un partenaire très important dans la mise à disposition de ces cartes.

EUROPEAN MASTER IN OFFICIAL STATISTICS (EMOS)

EMOS (EUROPEAN MASTER IN OFFICIAL STATISTICS) EST UN LABEL DÉCERNÉ PAR LE COMITÉ DU SYSTÈME STATISTIQUE EUROPÉEN À DES PROGRAMMES DE MASTER OFFRANT UNE FORMATION DANS LE DOMAINE DES STATISTIQUES OFFICIELLES.

L'initiative EMOS vise à former des étudiants en statistiques officielles et en science des données, et à faciliter l'échange de connaissances et d'expériences entre les producteurs européens de statistiques officielles et les enseignants, chercheurs et étudiants dans ce domaine. Actuellement, ce label est décerné à plus de 31 programmes de Master dans 17 pays. Depuis 2016, l'Université du Luxembourg, en partenariat avec le STATEC, donne la possibilité aux étudiants du Master d'Economie et de Finance de suivre le programme EMOS. Le label EMOS donne une valeur ajoutée au diplôme de Master en préparant les étudiants à une possible carrière dans le domaine des statistiques officielles.

Dans le cadre de ce cursus, les étudiants sont amenés à réaliser 2 stages au STATEC : un premier stage de 5 semaines lors de leur première année de Master, et un deuxième stage de 12 semaines lors de leur deuxième année de Master. A la fin de ces stages, les étudiants rédigent leur mémoire de Master sur le sujet abordé au STATEC. Au-delà de l'accueil de stagiaires, le personnel du STATEC a donné des cours aux étudiants de l'Université du Luxembourg en théorie du sondage et en comptabilité nationale.

En 2023 et 2024, le STATEC a accueilli 4 étudiants inscrits en Master 1 et 4 étudiants inscrits en Master 2. Pour encadrer ces étudiants, les différentes unités du STATEC ont proposé une variété de sujets. Par exemple, les étudiants ont pu travailler sur l'ajustement saisonnier à l'aide du logiciel R, faire des analyses de données issues de l'enquête sur les forces de travail, développer des indicateurs sur les prix immobiliers, utiliser des paiements électroniques transfrontaliers dans la

balance des paiements, ou encore évaluer différentes mesures de confiance à partir de l'enquête « Trust-lab ». Des étudiants EMOS ayant fait leur stage au STATEC ont également reçu le prix du meilleur mémoire en Master d'Economie et de Finance en 2023 et en 2024.

EMOS est un programme avec une dimension européenne, offrant des possibilités de mise en réseau avec les autres étudiants EMOS à travers l'Europe. Les étudiants ont la possibilité de soumettre leurs travaux aux concours du meilleur mémoire EMOS. Des webinaires en relation avec les statistiques officielles sont régulièrement organisés pour tous les étudiants du réseau EMOS.

Coordinateurs EMOS au STATEC :

Claude Lamboray, Guillaume Osier, Laure Grad



emos@statec.etat.lu



Informations
générales EMOS



LE SYSTÈME STATISTIQUE LUXEMBOURGEOIS

**UN INSTITUT AU SERVICE DES CITOYENS, DES ENTREPRISES,
DES DÉCIDEURS POLITIQUES.**

Le STATEC est une administration, qui jouit cependant de l'indépendance scientifique et professionnelle et fixe son programme de travail en accord avec la législation statistique nationale et européenne. Les missions du STATEC consistent à fournir aux décideurs publics et privés ainsi qu'aux citoyens un service public d'information statistique de haute qualité.

STATISTIQUE PUBLIQUE

La statistique publique désigne l'ensemble des enquêtes et des analyses réalisées par des administrations, des organismes publics ou des structures privées ayant une mission de service public.

C'est un outil fondamental qui permet de rendre les informations publiques et de les mettre à disposition de tous ceux qui en ont besoin. Au Luxembourg, le STATEC est au cœur de ce processus, en garantissant la production de statistiques de qualité, conformes aux normes européennes et internationales.





COORDINATION DU SYSTÈME STATISTIQUE NATIONAL

Selon l'article 3 de la loi statistique, « Le STATEC assure en concertation avec le Comité des statistiques publiques la coordination du système statistique national. »

Le Comité des statistiques publiques (CSP) est composé de représentants des administrations, ministères, établissements publics et observatoires qui établissent et diffusent des statistiques ou détiennent des données utilisées ou utilisables pour l'établissement des statistiques. Une de ses missions est de répertorier toutes les enquêtes du système statistique luxembourgeois ainsi que d'autres enquêtes d'intérêt général. Le CSP échange également sur des projets statistiques, notamment l'utilisation de sources administratives à des fins statistiques. De plus, le STATEC sensibilise et forme les membres du CSP au code de bonnes pratiques de la statistique européenne.

ORGANISATION DU SYSTÈME STATISTIQUE LUXEMBOURGEOIS

Le Système Statistique Luxembourgeois (SSL) est coordonné par le STATEC et organisé selon le principe de la centralisation statistique. Cette approche permet d'obtenir des informations complètes et fiables sur de nombreux aspects de la société luxembourgeoise. En outre, le STATEC collabore étroitement avec d'autres producteurs de données et centres de recherche, tant

publics que privés, au Luxembourg et à l'étranger. En plus de ses propres enquêtes, le STATEC centralise certaines données des administrations luxembourgeoises pour ses études et les rend accessibles via une plateforme unique.

SYSTÈME STATISTIQUE EUROPÉEN : UN PARTENAIRE CLÉ DU STATEC

Le STATEC n'est pas seul dans sa mission de collecte et de diffusion de statistiques : il fait partie du Système Statistique Européen (SSE), qui est un réseau de collaboration entre les institutions statistiques des pays membres de l'Union européenne.

Le SSE comprend EUROSTAT, l'Office statistique de l'Union européenne, ainsi que les instituts nationaux de statistique des pays membres, dont le STATEC. Ce partenariat international permet de garantir que les statistiques produites au Luxembourg respectent les standards européens, tout en étant comparables à celles des autres pays de l'UE.

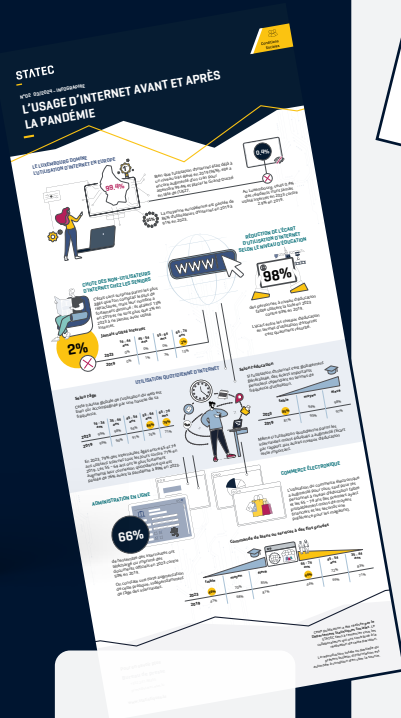
L'intégration du Luxembourg au Système Statistique Européen est cruciale pour la production de statistiques européennes fiables. Les données produites à l'échelle nationale sont souvent utilisées pour élaborer des rapports comparatifs et des analyses sur des questions économiques et sociales à l'échelle de l'Union. Le STATEC joue ainsi un rôle clé dans la collecte des informations nécessaires à ces analyses, tout en contribuant à la mise en place d'une politique statistique cohérente et harmonisée à l'échelle européenne.

LES PUBLICATIONS

EN 2024, LE STATEC A UNE FOIS DE PLUS AFFIRMÉ SON RÔLE D'ACTEUR CLÉ DANS L'ANALYSE ET LA COMPRÉHENSION DES DYNAMIQUES ÉCONOMIQUES ET SOCIALES DU LUXEMBOURG.



146
STATNEWS



3
Infographies



10
Regards



3
En chiffres

12
Conjoncture flash

Grâce à une large palette de publications, le STATEC a apporté des éclairages essentiels sur des thématiques variées, permettant aux décideurs, aux entreprises et aux citoyens de mieux appréhender les enjeux du pays.

De l'évolution de l'économie avec la *Note de Conjoncture*, aux tendances du marché du travail et des inégalités abordées dans le *rapport Travail et Cohésion Sociale (TCS)*, chaque analyse permet d'évaluer les transformations en cours. Le rapport *PIBien-être* apporte par exemple une vision élargie du développement en intégrant des dimensions au-delà des indicateurs économiques traditionnels et le *Portrait chiffré des entreprises* permet de mieux comprendre la structure du tissu économique luxembourgeois, en fournissant une vision globale et actualisée des caractéristiques et des évolutions des entreprises au Luxembourg.

D'autres publications viennent compléter cette approche, telles que « *Le logement en chiffres* », « *La démographie en chiffres* », « *Le tourisme en chiffres* », ou encore « *L'environnement en chiffres* », offrant ainsi des repères précieux sur des aspects clés du quotidien et du développement du Luxembourg. L'essor du numérique et son impact sur la société sont également mis en avant grâce aux infographies sur les TIC, qui illustrent l'évolution des usages et des technologies.

En publiant ces analyses approfondies, le STATEC continue d'offrir une vision claire et détaillée du pays, contribuant ainsi à une meilleure compréhension de ses dynamiques et de ses perspectives d'avenir.

Plus de 800 Tableaux sur Lustat

3 Analyses

7 publications RP2021

3 Économie & Statistiques Working papers

2 Note de conjoncture

INSTAGRAM

Salary:
00
nually;
below
000

Do cross-border
commuters earn
less than
Luxembourgish
residents?



Waiting
for the next
indexation?

us road
ents but
atalities

Women are more
likely to have a
bachelor's degree



Who is more active,
men or
women?



NOS VIDÉOS

les résidents ? Il y a-t-il plus de maisons ou
Duché ? Et quels sont les coûts d'un loyer
est par ici, <https://gd.lu/bCnFkQ>

Statec
Publié par SocialHub
· 29 mars 2024 ·
Évolution financière au fil des années : De 2003 à 2023, le revenu mensuel disponible moyen par ménage au #Luxembourg a connu une hausse significative, passant de 4 182 à 5 716 euros. Découvrez comment le pouvoir d'achat a évolué au fil du temps.
<https://gd.lu/dqHP1>
#STATC #Luxembourg #Statistiques #Salaires

Revenu mensuel disponible (en EUR)
en 2017

Revenu disponible moyen par ménage 5 372 €

Revenu disponible médian par ménage 4 540 €

Revenu de vie moyen par personne 3 321 €

Revenu de vie médian par personne 2 870 €

Statec
Publié par Cinzia DL

· 20 novembre 2024 ·

Le STATEC explique : focus sur le PIB !
Qu'est-ce que le PIB ? Comment le STATEC le calcule-t-il ? Et à quoi ça sert ? Nos experts vous en disent plus. <https://gd.lu/1xXJdS>
Vidéo disponible en et

Qu'est-ce que le PIB ?

Lire la vidéo

YOUTUBE.COM

Le STATEC explique: focus sur le PIB.

LES RÉSEAUX SOCIAUX DU STATEC

REVAMPING DES RÉSEAUX SOCIAUX DU STATEC

UNE PRÉSENCE RENFORCÉE SUR LES RÉSEAUX SOCIAUX

En 2023, le STATEC a redéfini sa présence sur les réseaux sociaux afin de renforcer son rôle de référence en matière de données statistiques. Une nouvelle stratégie de réseaux sociaux, a été mise en place avec un objectif clair : devenir la source de référence en ligne pour les données statistiques du Luxembourg et créer une communauté engagée autour de nos contenus.

Pour y parvenir, nous visons à engager, éduquer et fidéliser nos publics cibles. Cette approche repose sur une catégorisation de nos contenus par nature (actualité, publication, etc.) et par thématique (économie, conditions sociales, etc.), afin de les diffuser sur les plateformes les plus pertinentes pour chaque cible. À titre d'exemple, LinkedIn sera ainsi privilégié pour les sujets économiques et professionnels, tandis qu'Instagram se concentrera sur un contenu plus divertissant et engageant.

UNE STRATÉGIE AXÉE SUR L'ENGAGEMENT ET L'ÉDUCATION

Le STATEC est désormais actif sur plusieurs réseaux sociaux majeurs : LinkedIn, Instagram, Facebook et YouTube. Parmi ceux-ci, LinkedIn est devenu le réseau phare de notre institut, avec un triplement du nombre de ses abonnés en seulement un an. Cette réussite témoigne de l'efficacité de notre approche pour capter l'attention des professionnels et des décideurs intéressés par l'actualité statistique.

En plus des publications régulières et des actualités, nous mettons également l'accent sur des contenus éducatifs. Ces derniers incluent des vidéos explicatives visant à simplifier et faciliter la compréhension de théories techniques complexes. L'objectif est de rendre les informations statistiques accessibles à tous, qu'il s'agisse de professionnels ou de citoyens intéressés par des sujets spécifiques, tout en permettant un apprentissage interactif et engageant.

Cette nouvelle stratégie, accompagnée d'une identité visuelle modernisée et de contenus plus ciblés, marque une étape clé dans l'évolution de la communication du STATEC. Cette transformation numérique nous permettra non seulement d'élargir notre audience, mais aussi de renforcer notre mission dans la diffusion des statistiques publiques.

Suivez-nous et ne ratez plus aucune news.



L'ÉCO C'EST QUOI ?

**COMPRENDRE ET ENSEIGNER L'ÉCONOMIE :
QUE VOUS SOYEZ ÉTUDIANT, ENSEIGNANT OU SIMPLEMENT CURIEUX,
CETTE SECTION EST FAITE POUR VOUS !**

Explorez les grandes questions économiques à travers notre nouvelle collection de ressources pédagogiques, conçues pour rendre l'économie plus accessible. Vous y trouverez des fiches détaillées sur des sujets tels que l'inflation, le pouvoir d'achat, la croissance économique et l'écologie.



**COMPRENDRE
ENSEIGNER &
L'ÉCONOMIE**

Lire la vidéo

FACILITER L'APPRENTISSAGE DE L'ÉCONOMIE

Notre objectif est de rendre l'économie plus accessible en développant une plateforme pédagogique dédiée au système éducatif luxembourgeois, avec des informations chiffrées régulièrement actualisées au sein de dossiers thématiques.

APPROCHE COLLABORATIVE ET OBJECTIFS PÉDAGOGIQUES

L'éco c'est quoi ? C'est une initiative en collaboration avec le Service de Coordination de la Recherche et de l'Innovation pédagogiques et technologiques (SCRIPT), le ministère de l'Éducation nationale, de l'Enfance et de la Jeunesse et du STATEC.

Pour garantir la pertinence du contenu et son alignement avec les programmes scolaires, cette série de fiches pédagogiques a été développée grâce à l'expertise de professeurs et de professionnels du terrain.

CONTENU INTERACTIF

Un ensemble de supports multimédia (vidéos, graphiques, infographies, etc.) est mis à votre disposition pour répondre aux nouvelles tendances d'apprentissage, rendant l'éducation économique plus engageante et accessible !

Inflation et pouvoir d'achat

STATISTIQUES.lu
LE PORTAIL DES STATISTIQUES

Données Actualités Publications Enquêtes A propos Recensement

Inflation et pouvoir d'achat

L'inflation : c'est quoi ?

L'inflation est une hausse généralisée et durable des prix. Il en découle que la hausse du prix d'un seul ou de plusieurs produits (ou services) ne suffit pas pour pouvoir parler d'inflation. Il faut que la hausse des prix concerne une grande part (« généralisée ») des biens et services. Aussi faut-il que cette hausse des prix soit « durable ». Une hausse temporaire, p.ex. du prix de l'essence en périodes de vacances, ne permet pas de parler d'inflation. Il se peut aussi que certains prix augmentent, alors que d'autres diminuent (ou restent constants) ou que la hausse temporaire des prix de certains produits soit rapidement suivie par une baisse. Dans ces cas, on ne parle pas d'inflation.

Le contraire de l'inflation, c'est la déflation. Il s'agit d'une baisse généralisée et durable des prix. Le taux d'inflation est alors négatif. La déflation n'est pas à confondre avec la désinflation qui désigne une baisse du taux d'inflation : les prix augmentent toujours de façon généralisée et durable, mais moins fortement qu'avant.

Une initiation à l'inflation

Croissance économique et écologie

STATISTIQUES.lu
LE PORTAIL DES STATISTIQUES

Données Actualités Publications Enquêtes A propos Recensement

Croissance économique et écologie

Graphique 1.1 - Répartition VAB par secteurs

Le graphique illustre la répartition du Produit Intérieur Brut (PIB) par secteur économique de 1985 à 2022. L'axe vertical représente le pourcentage du PIB, allant de 0 à 100. L'axe horizontal représente les années. Les secteurs sont : Primaire (gris), Secondaire (jaune) et Tertiaire (bleu). Le secteur tertiaire est le plus important, représentant environ 70% du PIB. Le secteur secondaire représente environ 25%, et le secteur primaire est le plus petit, représentant environ 5%.

Le STATEC explique : focus sur le PIB !

LE CONCOURS « EUROPEAN STATISTICS COMPETITION »

FACE À LA PROLIFÉRATION DES FAKE NEWS ET À L'INFOBÉSITÉ, LE CONCOURS « EUROPEAN STATISTICS COMPETITION » OFFRE AUX JEUNES L'OPPORTUNITÉ DE MAÎTRISER L'UNIVERS DES CHIFFRES.

L'IMPORTANCE DES STATISTIQUES À L'ÈRE NUMÉRIQUE

À l'ère des « fake news » et de l'infobésité, il devient crucial de comprendre les chiffres, leur utilité, et surtout la façon dont ils sont obtenus. La confiance dans les statistiques n'a jamais été plus importante qu'aujourd'hui. C'est dans cette optique, qu'Eurostat, l'office statistique de l'Union européenne, organise chaque année le concours « European Statistics Competition » (ESC), destiné aux jeunes âgés entre 14 et 18 ans.

L'objectif du concours est de promouvoir la curiosité et l'intérêt des élèves pour les statistiques. L'ESC est adressé aux élèves de l'enseignement secondaire, qui se défient entre eux en résolvant des exercices statistiques, en chassant des informations et en produisant des analyses.

L'année scolaire 2023/2024 a marqué la troisième participation du Luxembourg à l'ESC. Le STATEC, en tant qu'institut national de la statistique, organise la phase nationale de la compétition. Les questionnaires et le concours photo sont préparés en interne et un jury multidisciplinaire (y incluant une photographe et des experts de statistiques externes) évalue les résultats.

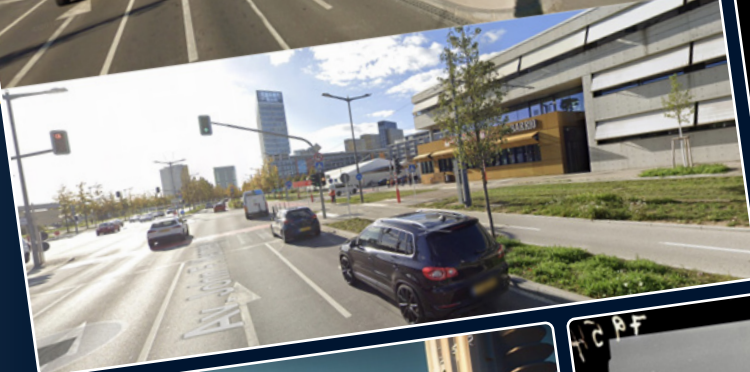
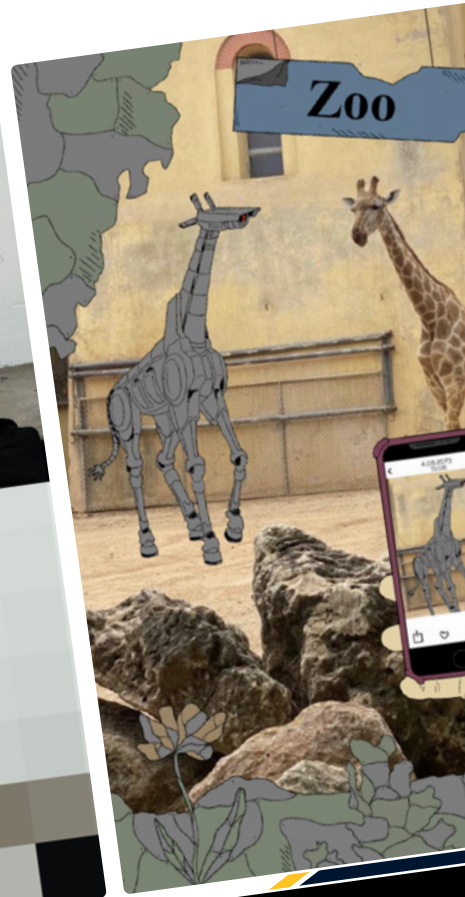
DES PERFORMANCES REMARQUABLES ET DES RÉCOMPENSES INNOVANTES

Lors de cette troisième édition, ce furent 131 équipes, ou encore 332 élèves, de 16 écoles différentes qui ont participé à un questionnaire en ligne et à un concours photo sur le thème « des statistiques pour une vie meilleure ».

Six équipes ont été couronnées et une septième équipe a remporté le prix de la meilleure photo. De nombreux prix high-tech ont été distribués lors de la remise des prix, qui a eue lieu en mars 2024.

Parmi les six équipes classées sur le podium, quatre ont pu participer à la phase européenne du concours, qui visait à créer une vidéo sur le sujet « Everything was better before. Truth or not ? ».

CONCOURS PHOTO



RESTEZ
CONNECTÉS!



gd.lu/5pBD11

STATEC
—